



# BURSA TEKNİK ÜNİVERSİTESİ

TÜRKÇE ÖĞRETİMİ UYGULAMA VE  
ARAŞTIRMA MERKEZİ

2025 YILI FAALİYET RAPORU

## İÇİNDEKİLER

|   |                                     |
|---|-------------------------------------|
| <b>Tablolar Listesi</b> .....   | 3                                   |
| Sunuş.....  | 4                                   |
| 1. GENEL BİLGİLER .....   | 5                                   |
| 1.1. Merkezin Tanımı ve Amacı .....                                     | 5                                   |
| 1.2. Tarihçesi .....  | 6                                   |
| 1.3. Misyon .....   | 6                                   |
| 1.4. Vizyon .....   | 6                                   |
| 1.5. Yetki ve Sorumluluklar.....  | 6                                   |
| 1.5.1. Müdürün Görev ve Sorumlulukları .....                            | 6                                   |
| 1.5.2. Müdür Yardımcısının Görev ve Sorumlulukları.....                 | 7                                   |
| 1.5.3. Yönetim Kurulunun Görev ve Sorumlulukları .....                  | 7                                   |
| 1.5.4. Danışma Kurulunun Görev ve Sorumlulukları.....                   | 7                                   |
| 1.5.5. Komisyonların Görev ve Sorumlulukları .....                      | 7                                   |
| 1.6. İDAREYE İLİŞKİN BİLGİLER .....                                     | 10                                  |
| 1.6.1. Örgüt Yapısı .....   | 10                                  |
| 1.6.2. Bilgi ve Teknolojik Kaynaklar .....                              | 10                                  |
| 1.6.3. Fiziki Ortam Kaynakları.....                                     | 10                                  |
| 1.6.4. İnsan Kaynakları.....  | 10                                  |
| 2. EĞİTİM-ÖĞRETİM FAALİYETLERİ.....                                     | 11                                  |
| 2.1. Eğitim Programları .....   | 11                                  |
| 2.2. Ölçme ve Değerlendirme .....                                       | 17                                  |
| 3. SOSYAL, KÜLTÜREL VE AKADEMİK FAALİYETLER .....                       | 17                                  |
| 3.1. 2024–2025 Eğitim-Öğretim Yılı Sosyal ve Kültürel Etkinlikler ..... | 17                                  |
| 3.2. 2025–2026 Eğitim-Öğretim Yılı Sosyal ve Kültürel Etkinlikler ..... | 19                                  |
| 3.3. 2025 Yılı Akademik Faaliyetler .....                               | 20                                  |
| 4. MALİ FAALİYETLER VE DÖNER SERMAYE UYGULAMALARI .....                 | 20                                  |
| 5. DEĞERLENDİRME ve SONUÇ.....  | 21                                  |
| 5.1.1. Kurumsal Kabiliyet Ve Kapasitenin Değerlendirilmesi .....        | 21                                  |
| Kurumsal Üstünlükler (Güçlü Yönler).....                                | 22                                  |
| <b>Kurumsal Zayıflıklar (Geliştirilmesi Gereken Yönler)</b> .....       | 22                                  |
| 5.1.2. Öneri ve Tedbirler .....   | 22                                  |
| EK 1: .....   | 23                                  |
| EK 2: .....   | 30                                  |
| EK 3: TÖMER Gelir- Gider Analiz Çizelgesi.....                          | <b>Error! Bookmark not defined.</b> |

## **Tablolar Listesi**

|   |    |
|---|----|
| Tablo 1. Teknolojik Kaynaklar ve Yazılımlar .....                         | 10 |
| Tablo 2. Fiziki Ortam Kaynakları .....                                    | 10 |
| Tablo 3. Akademik Personelin Kadro Doluluk Oranına Göre Dağılımı.....     | 10 |
| Tablo 4. İdari Personelin Kadro Doluluk Oranına Göre Dağılımı.....        | 11 |
| Tablo 5. 2025-2026 Eğitim- Öğretim Yılı Ülke Bazlı Öğrenci Sayıları ..... | 11 |
| Tablo 6. 2024- 2025 Eğitim-Öğretim Süreci İçerisinde Açılan Dersler.....  | 13 |
| Tablo 7. 2025-2026 Eğitim- Öğretim Yılı İçerisinde Açılan Dersler.....    | 16 |

## SUNUŞ

Bursa Teknik Üniversitesi Türkçe Öğretimi Uygulama ve Araştırma Merkezi, 14.10.2019 tarih ve 30918 sayılı Resmi Gazete’de yayımlanan yönetmelik ile kurulmuştur. Bu faaliyet raporu Merkezimizin 2025 yılı içerisinde gerçekleştirdiği eğitim-öğretim, araştırma ve uygulama faaliyetlerine ilişkin bilgi ve değerlendirmeleri kapsamaktadır.

Merkezimiz, ilgili mevzuat çerçevesinde; Türkçenin yabancı dil olarak öğretimi alanında eğitim-öğretim programları yürütmek, bu alanda bilimsel araştırma ve uygulamaları desteklemek, lisans / lisansüstü seviyedeki uluslararası öğrencilere yönelik nitelikli dil öğretimi hizmeti sunmak amacıyla faaliyetlerini sürdürmektedir. Bu doğrultuda, 2025 yılı boyunca merkezimizin amaç ve hedefleri çerçevesinde planlanan çalışmalar büyük ölçüde hayata geçirilmiştir.

İlgili yıl içerisinde; Türkçe öğretim programlarının uygulanması ve geliştirilmesi, ölçme ve değerlendirme süreçlerinin standartlara uygun biçimde yürütülmesi, öğretim materyallerinin güncellenmesi ve öğretim süreçlerinin niteliğinin artırılmasına yönelik çalışmalar öncelikli olarak ele alınmıştır. Üniversitemizin temel değerlerinden olan öğrenci odaklı yaklaşımla, öğrencilerimizin intibak süreçlerini de desteklemek üzere birçok sosyal-kültürel faaliyet gerçekleştirilmiştir. Ayrıca, merkezimizin akademik ve kurumsal işleyişinin güçlendirilmesine yönelik, faaliyetler yürütülmüştür. Bu yönde atılan en önemli adım, mevzuat geliştirme çalışmaları olmuştur.

Faaliyetlerin yürütülmesi sürecinde karşılaşılan sınırlılıklar, mevzuat çerçevesinde ve çözüm odaklı bir yaklaşımla değerlendirilmiş; elde edilen deneyimlerin gelecek dönem planlamalarına katkı sağlaması hedeflenmiştir. Önümüzdeki dönemde, Üniversitemizin stratejik planlarına uyumlu olacak şekilde Merkezimizin eğitim-öğretim kapasitesinin geliştirilmesi ve Türkçe öğretiminde kalite standartlarının yükseltilmesine yönelik çalışmaların sürdürülmesi planlanmaktadır.

Hazırlanan bu faaliyet raporunun, Merkezimizin 2025 yılı faaliyetlerine ilişkin kamuoyunun bilgilendirilmesine katkı sağlayacağı değerlendirilmektedir. Bu vesileyle, söz konusu dönemde yürütülen çalışmalara katkı sunan tüm akademik ve idari personelimize teşekkür eder, raporun ilgililer için faydalı olmasını temenni ederim.

Doç. Dr. M. Nurullah Cicioğlu

TÖMER Müdürü

# 1. GENEL BİLGİLER

## 1.1. MERKEZİN TANIMI VE AMACI

Bursa Teknik Üniversitesi Türkçe Öğretimi Uygulama ve Araştırma Merkezi (BTÜ TÖMER), uluslararası öğrenciler başta olmak üzere Türkçe öğrenmek isteyen bireylere Türkçeyi yabancı dil olarak öğretmek, Türk kültürünü tanıtmak ve bu alanda akademik, sosyal ve kültürel faaliyetler yürütmek amacıyla faaliyet göstermektedir.

Merkez; Diller için Avrupa Ortak Çerçeve Metni (CEFR) esas alınarak hazırlanan programlar doğrultusunda A1–C1 ve Akademik Türkçe seviyelerinde eğitim vermektedir.

BTÜ TÖMER'in amaçları şunlardır:

- Türkçeyi ana dili olarak konuşmayan bireylere, **Avrupa Ortak Başvuru Metni (CEFR)** esaslarına uygun biçimde Türkçe öğretmek.
- Yurt içinden ve yurt dışından gelen öğrencilere **akademik, sosyal ve kültürel yaşama uyum sağlayabilecek düzeyde** Türkçe yeterliği kazandırmak.
- Türkçenin **yabancı dil olarak öğretimi** alanında bilimsel araştırmalar yapmak, projeler geliştirmek ve uygulamak.
- Türk dili, Türk kültürü ve Türkiye'nin tarihî, toplumsal ve kültürel değerlerinin tanıtımına katkıda bulunmak.
- Üniversitenin uluslararasılaşma politikalarına paralel olarak, **uluslararası öğrenci hareketliliğini desteklemek**.
- Türkçe öğretimi alanında öğretim elemanlarının mesleki gelişimini desteklemek ve alanla ilgili akademik çalışmalara katkı sağlamak.
- Kamu kurumları, özel kuruluşlar ve uluslararası kuruluşlarla iş birliği yaparak Türkçe öğretimine yönelik eğitim programları yürütmek.

BTÜ TÖMER'in hedefleri şunlardır:

- Türkçe öğrenen bireylerin **dinleme, konuşma, okuma ve yazma** becerilerini dengeli ve etkili biçimde geliştirmek.
- Öğrencilerin **A1–C1/C2** düzeylerinde Türkçe yeterliklerini belgelendirecek ölçme ve değerlendirme sistemleri oluşturmak ve uygulamak.
- Akademik Türkçe, meslekî Türkçe ve özel amaçlı Türkçe programları geliştirerek farklı ihtiyaç gruplarına yönelik eğitim sunmak.
- Yabancı uyruklu öğrencilerin üniversitedeki **lisans ve lisansüstü eğitimlerine başarılı biçimde devam edebilmelerini** sağlayacak dil yeterliğini kazandırmak.
- Türkçe öğretiminde çağdaş öğretim yöntem ve tekniklerini kullanarak **nitelikli ve sürdürülebilir eğitim** sunmak.
- Uzaktan eğitim ve dijital öğretim materyalleri geliştirerek Türkçe öğretimini erişilebilir hâle getirmek.
- Ulusal ve uluslararası düzeyde tanınan, güvenilir ve saygın bir Türkçe öğretim merkezi olmak.

## 1.2. TARİHÇE

Bursa Teknik Üniversitesi Türkçe Öğretimi Uygulama ve Araştırma Merkezi, 2020 yılında Türkiye'de ve dünyada faaliyet gösteren dil merkezlerinden ve günümüzün değişen koşullarından hareketle yabancılara Türkçe öğretmek amacıyla, Bursa Teknik Üniversitesi bünyesinde kurulmuştur.

Üniversitemize gelen yabancı uyruklu yüzlerce öğrencinin yanı sıra Erasmus öğrencileri ve değişik sebeplerle Türkçeyi bir yabancı dil olarak öğrenmek isteyen bireylere dil öğreniminde yardımcı olmayı amaçlamaktadır. Bu amaçla kurulmuş olan BURSA TÖMER, temel dil becerilerini ve kelime bilgisini temel, orta ve ileri düzeyde öğretmektedir.

Türkçe ve Yabancı Dil Öğretimi Uygulama ve Araştırma Merkezinin amacı, çağdaş gelişmeleri gerek ulusal gerek uluslararası dil öğretim merkezleri ile iş birliği içinde takip etmek, kuramsal ve uygulamalı çalışmalar gerçekleştirmek, yüksek lisans ve doktora çalışmalarına destek olmak, yeni uygulamalara ve gelişmelere ortam hazırlamak, Türkçe ve yabancı dillerin öğretilmesini sağlamaktır.

## 1.3. MİSYON

- Yabancı dil olarak Türkçe öğretimi konusunda yapılacak her türlü faaliyete destekte bulunmak.
- Uluslararası öğrencilerin Türkçeyi öğrenebilecekleri sınıf ortamları oluşturmak.
- Türkçeyi sadece dil öğretimi olarak düşünmemek, aynı zamanda dille birlikte kültürümüzü de öğrencilere aktarmak ve bu amaçla sınıf dışı faaliyetler düzenlemek.
- Hem Türkiye'de hem Türkiye dışında faaliyet gösteren dil öğretim merkezleri ile ilişkiler kurarak dil öğretimi konusunda bilgi paylaşımı yapmak.
- Yabancı dil olarak Türkçe öğretimi konusunda akademik çalışmalara ortam hazırlamak.
- Üniversitemiz bünyesinde Yabancı dil olarak Türkçe Öğretimi Yüksek Lisans programına uygulama çalışmalarında yardımcı olmak.

## 1.4. VİZYON

Bir dilin yabancılara öğretiminde gerçekleştirilecek çalışmalar hem kurumsal hem de uygulama olarak nitelikli olmalıdır. Bu durumun farkında olarak Türkçeyi yabancılara öğretirken bilimsel ve çağdaş gelişmelerin ışığında, Avrupa Dilleri Ortak Çerçeve Programına uygun olarak eğitim ve öğretim faaliyetlerini gerçekleştirmektedir. BURSA TÖMER, bu alanda çalışmalar yapmak, dil öğretiminde yeni gelişmelere ve uygulamalara ulaşmayı hedeflemektedir.

Üniversitemiz değerleriyle örtüşen, bilimsel ve çağdaş gelişmeler ışığında ilerleyerek ulusal ve uluslararası alanda eğitim, öğretim ve araştırma kalitesi ile tercih edilen yenilikçi ve girişimci bir merkez olmaktır.

## 1.5. YETKİ VE SORUMLULUKLAR

### 1.5.1. MÜDÜRÜN GÖREV VE SORUMLULUKLARI

- a) Merkezi temsil etmek, Yönetim Kuruluna ve Danışma Kuruluna başkanlık etmek.
- b) Merkezin amaçları doğrultusunda yapılacak çalışmaların düzenli bir biçimde yürütülmesini sağlamak.
- c) Yönetim Kurulunu ve Danışma Kurulunu toplantıya davet etmek, Yönetim Kurulunun geçici gündemini belirlemek ve alınan kararları bu Yönetmelik çerçevesinde uygulamak ve uygulanmasını denetlemek.
- d) Merkez çalışanlarının görevlerini planlamak, koordine etmek ve denetlemek.

- e) Merkezin yıllık faaliyet raporunu ve bir sonraki yıla ait çalışma programını Yönetim Kurulunda onaylanmış şekli ile Rektörün onayına sunmak.

---

#### 1.5.2. MÜDÜR YARDIMCISININ GÖREV VE SORUMLULUKLARI

- a) Merkez Müdürüne çalışmalarında yardımcı olmak ve Müdürün görevde bulunmadığı hallerde kendisine vekâlet etmek.
- b) Türkçe öğretim programlarının (A1–C1 seviyeleri) planlanması, uygulanması ve değerlendirilmesi süreçlerini koordine etmek.
- c) Ders programlarının hazırlanması, sınıf planlamalarının yapılması ve öğretim elemanı görevlendirmelerinin yürütülmesine katkı sağlamak.
- d) Seviye tespit sınavları, ara sınavlar, bitirme sınavları ve sertifika süreçlerinin planlanmasını ve uygulanmasını denetlemek.
- e) TÖMER’de görev yapan akademik ve idari personel arasında koordinasyonu sağlamak. Öğretim elemanlarının ders yükleri, ek ders ve görevlendirme işlemlerinin takibini yapmak.
- f) TÖMER faaliyetlerine ilişkin raporların hazırlanmasına katkıda bulunmak.
- g) Merkezin amaç ve hedefleri doğrultusunda Müdür tarafından verilen diğer görevleri yerine getirmek.

---

#### 1.5.3. YÖNETİM KURULUNUN GÖREV VE SORUMLULUKLARI

- a) Müdürün önerisi ile Merkezin amaçları doğrultusunda hazırlanan çalışma programını kontrol etmek ve onaylamak.
- b) Hazırlanan yıllık faaliyet raporunu kontrol etmek ve onaylamak.
- c) Merkezde yapılan araştırmaların vizyonu, odağı, yeni çalışma alanları, ortaklık ve işbirliği ile ilgili kararları görüşüp onaylamak.
- d) Müdürün önerisiyle geçici ve sürekli bilimsel araştırma grupları kurulması ve bunların görev sürelerinin belirlenmesi konularını karara bağlamak.
- e) Merkezde yürütülen faaliyetlerin etik ve bilimsel kurallara, bu Yönetmelik ve ilgili diğer mevzuat hükümlerine uygun olarak, etkin ve verimli şekilde yürütülmesi için gerekli kararları ve önlemleri almak. Merkezin faaliyet alanlarıyla ilgili diğer konular ile Müdür tarafından getirilen konularda kararlar almak

---

#### 1.5.4. DANIŞMA KURULUNUN GÖREV VE SORUMLULUKLARI

- a) Üniversite ile kamu kurumları, sanayi, ticaret ve diğer özel sektör kesimleri arasında işbirliğinin sağlanması ve geliştirilmesi amacıyla Yönetim Kuruluna önerilerde bulunmak.
- b) Merkezin çalışma alanları kapsamındaki gelişmeleri takip etmek ve değerlendirmeler yaparak ilgili konularda Yönetim Kuruluna yeni fikirler ve öneriler sunmak.

---

#### 1.5.5. KOMİSYONLARIN GÖREV VE SORUMLULUKLARI

15.12.2025 tarihli toplantıda, Merkezimizde açılan ve açılacak olan kurs ve sınavlarla ilgili iş ve işlemlerin yürütülmesi amacıyla “Bursa Teknik Üniversitesi Türkçe Öğretimi Uygulama ve Araştırma Merkezi Eğitim-Öğretim ve Sınav Yönergesi”nin 19. Maddesi gereği aşağıda adı ve görev tanımları bulunan komisyonların kurulmasına karar verilmiştir. İlgili komisyonların görev ve sorumlulukları şu şekildedir:

### 1) Eğitim- Öğretim ve Müfredat Komisyonu

- a) Birimde yürütülen kurslarda uygulanan müfredat programlarını incelemek ve iç-dış paydaşlardan gelen talepler doğrultusunda program güncellenmesi için çalışmalar yürütmek,
- b) Eğitim-öğretim programının iyileştirilmesine yönelik toplantılar düzenleyerek bu konuda iyileştirici tedbirler almak,
- c) Birimin eğitim ve öğretim ile ilgili mevzuat düzenlemeleri (yönetmelik, yönerge, esas ve ilkeler vb.) konusunda görüş bildirmek,
- d) Kurslara alınacak öğrenci kontenjanı, grup sayıları, öğretim elemanı ihtiyacı ve derslik/laboratuvar imkânlarını değerlendirmek ve bunların uygunluğunu denetlemek,
- e) Gelen öğrencilerin kayıt işlemlerini organize etmek,
- f) Öğretim elamanlarının gelişimi için çalışmalar yapmak ve önerilerde bulunmak,
- g) Eğitim Öğretim yılının sonunda “Yıllık Faaliyet Raporu”nu hazırlamak ve Merkez Yönetim Kuruluna sunmak,
- h) Birimin eğitim-öğretim ile ilgili dış paydaşlarıyla (üniversitelerin TÖMER ve DİLMER birimleri, YTB, YEE, vb.) koordinasyonu sağlamak,
- i) Açılan kurslarda her bir seviye için basılı, görsel, dijital vb. ders materyali geliştirilmesini sağlamak.

### 2) Ölçme Değerlendirme ve Sınav Komisyonu

- a) BTÜ TÖMER tarafından uygulanan sınavların sorularının ders izlencelerine uygun ve belirlenen hedeflerin öngördüğü kazanımları ölçmeye yönelik olarak hazırlanmasını sağlamak,
- b) Hazırlanmış soruların basımını sağlayarak bunları sınavlar için kullanıma uygun hâle getirmek,
- c) Sınavlarda her beceriye yönelik uygulama-değerlendirme yönergeleri hazırlamak ve uygulamak,
- d) Sınav tarihlerini belirlemek ve bu tarihleri öğrenci ve görevlilere duyurmak,
- e) Sınavların uygulanması ile ilgili aksamaları önlemek üzere gerekli tedbirleri almak,
- f) Sınav salonlarının öğrenci ve öğretim elemanlarına uygun şekilde hazırlanmasını sağlamak,
- g) Sınav evraklarını inceleyerek sınav sorularının geçerlilik ve güvenilirliğini değerlendirmek,
- h) Sınav soruları ile ilgili değerlendirmeler sonucunda sorularda gerekli düzeltmeleri yaparak arşivlenmesini sağlamak suretiyle Merkez’in soru bankasını oluşturmak,
- i) Hazırlanan sınavların çevrimiçi olarak da uygulanabilmesi için Üniversitemizin ilgili birimleri (UZEM, BİDB vb.) ile koordinasyon sağlamak.
- j) Sınav sonuçlarını değerlendirip başarı durumlarını karara bağlamak.
- k) Sınavlara yapılan itirazları inceleyip sonuçlandırmak.

### 3. Birim Tanıtım ve İletişim Çalışmaları Komisyonu

- a) Üniversitenin tanıtım stratejisini destekleyecek şekilde Merkezin ulusal ve uluslararası alanda tanıtımını sağlayarak yeni işbirlikleriyle ilgili imkânları artırmak.
- b) Paydaşlarla etkili iletişim ve işbirliği konusunda stratejiler geliştirmek.
- c) Haber ve duyuru niteliği taşıyan bilgileri, Birimin kurumsal internet sayfasında ve sanal medya hesaplarında yayımlamak,
- d) Birimin kurumsal internet sayfasını sürekli güncel tutmak ve sayfa içeriğini zenginleştirecek çalışmalar yapmak.
- e) Birimin tanıtım günlerinin organizasyonlarını yapmak.
- f) Sosyal-kültürel faaliyetler için gerekli doküman, kitapçık, broşürlerin hazırlanmasını ve basımının yapılmasını sağlamak.

- g) Birimin; bilimsel ve sosyal içerikli Seminer, Konferans ve Toplantı gibi organizasyonlarını yapmak ve bu organizasyonları koordine etmek.
- h) Birimin tanıtımı ile ilgili projeler hazırlamak, geliştirmek, stratejileri belirlemek, takip etmek ve sonuçlandırmak.
- i) Yılda iki defa (Aralık, Haziran) olmak üzere, “BTÜ TÖMER Bülteni” hazırlamak,

#### **4. Sosyal-Kültürel Faaliyetler Komisyonu**

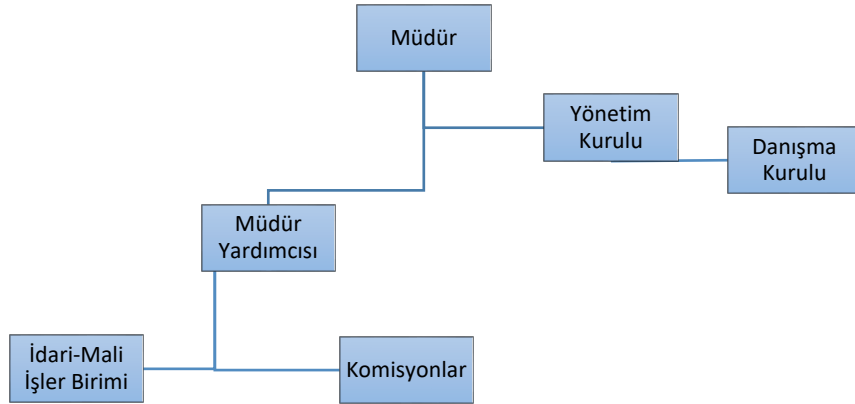
- a) Oluşturulacak çalışma planı doğrultusunda belirli gün ve haftalarda etkinlikler düzenlemek,
- b) Öğrencilerin motivasyonunu artırmaya ve öğrencilerin fiziksel, sosyal gelişimlerini ve akademik seviyelerini desteklemeye yönelik her türlü sosyal etkinlik ve sportif faaliyetleri planlamak ve düzenlemek,
- c) Öğrencilerin Türkçe dil gelişimini desteklemek üzere Türk kültürünü tanıtıcı faaliyetler planlamak ve düzenlemek,
- d) Öğrencilerin oryantasyon sürecini desteklemek üzere ilgili birimlerle işbirliği yaparak etkinlikler düzenlemek,
- e) Düzenlenen her faaliyetin duyurulmasını, kayda alınmasını ve raporlanmasını sağlamak üzere, Birim Tanıtım ve İletişim Komisyonu ile işbirliği yapmak,
- f) Öğretim elamanlarının sosyal, sağlık, sportif gelişimleri için çalışmalar yapmak ve önerilerde bulunmak.

#### **5. Kalite ve Strateji Geliştirme Komisyonu**

- a) Kalite güvencesi çalışmalarında kullanılmak üzere Üniversite Kalite Komisyonu ve Kalite Koordinatörlüğü tarafından istenilen bilgileri toplayarak süresinde ve sistematik olarak Komisyona ulaştırılmasını sağlamak.
- b) Birimde kalite anlayışının tüm çalışanlar tarafından benimsenmesi ve kurum kültürünün oluşturulmasına katkı sağlamak için eğitim, toplantı vb. faaliyetlerde bulunmak.
- c) Birimin öz-değerlendirme ve stratejik plan çalışmalarını koordine etmek.
- d) Üniversitenin stratejik planı ve hedefleri doğrultusunda, birimdeki akademik ve idari hizmetlerin değerlendirilmesi, kalitenin geliştirilmesi ve akreditasyon sürecinde yapılacak her türlü çalışmanın yürütülmesini sağlamak.
- e) Lisansüstü Eğitim Enstitüsü ve fakültelerde öğrenimine devam eden BTÜ TÖMER mezunlarının Türkçe dil seviyeleri ve oryantasyon durumlarıyla ilgili geri bildirimler almak üzere, ilgili birimlerdeki öğretim elemanları ve uluslararası öğrencilerle mülakat ve anket çalışmaları yapmak. Bu geri bildirimler ışığında
- f) BTÜ TÖMER’deki eğitim-öğretim kalitesinin artırılmasıyla ilgili önerilerde bulunmak.
- g) YTB koordinatörlüğü ile koordinasyon sağlayarak mezun öğrencilerin durumlarının analizini sağlamak.
- h) Birimin eğitim-öğretim programlarını geliştirmek ve idari birimlerin performansını artırmak için hedefler, faaliyetler ve performans göstergelerini belirlemek.

## 1.6. İDAREYE İLİŞKİN BİLGİLER

### 1.6.1. ÖRGÜT YAPISI



### 1.6.2. BİLGİ VE TEKNOLOJİK KAYNAKLAR

**Tablo 1. Teknolojik Kaynaklar ve Yazılımlar**

| Cinsi                  | Miktar | Cinsi        | Miktar |
|------------------------|--------|--------------|--------|
| Masaüstü Bilgisayar    | 2      | Projeksiyon  | 7      |
| Taşınabilir Bilgisayar | 2      | Akıllı Tahta | 7      |
| Yazıcı                 | 1      |              |        |

### 1.6.3. FİZİKİ ORTAM KAYNAKLARI

**Tablo 2. Fiziki Ortam Kaynakları**

| Cinsi                 | Miktar | Cinsi                     | Miktar |
|-----------------------|--------|---------------------------|--------|
| Sınıf                 | 7      | İdari ve Mali İşler Ofisi | 1      |
| Öğretim Elemanı Ofisi | 1      | Depo                      | 3      |
| Müdürlük Ofisi        | 1      |                           |        |

### 1.6.4. İNSAN KAYNAKLARI

**Tablo 3. Akademik Personelin Kadro Doluluk Oranına Göre Dağılımı**

| Ünvan             | Dolu | Boş | Toplam |
|-------------------|------|-----|--------|
| Profesör          |      |     |        |
| Doçent            |      |     |        |
| Dr. Öğretim Üyesi |      |     |        |
| Öğretim Görevlisi | 4    |     | 4      |

|                     |   |  |   |
|---------------------|---|--|---|
| Araştırma Görevlisi |   |  |   |
| <b>Toplam</b>       | 4 |  | 4 |

Ayrıca eğitim- öğretim süreci içerisinde farklı kurlarda ders saat ücretli 6 öğretim elemanı TÖMER’de görevlendirilmiştir.

**Tablo 4. İdari Personelin Kadro Doluluk Oranına Göre Dağılımı**

| Ünvan                        | Dolu     | Boş | Toplam   |
|------------------------------|----------|-----|----------|
| Genel İdari Hizmetler Sınıfı | 1        |     | 1        |
| Yardımcı Hizmetli Sınıfı     | 1        |     | 1        |
| <b>Toplam</b>                | <b>2</b> |     | <b>2</b> |

## 2. EĞİTİM-ÖĞRETİM FAALİYETLERİ

### 2.1. EĞİTİM PROGRAMLARI

TÖMER bünyesinde her seviye için toplam 160 ders saati olmak üzere haftalık en az 25 saat ders yapılmaktadır.

Uygulanan programlar:

- Temel Düzey: A1, A2
- Orta Düzey: B1, B2
- İleri Düzey: C1
- Akademik Türkçe

2025 Eğitim- Öğretim sürecinde farklı ülkelerden öğrencilerin kaydı gerçekleştirilmiştir. Öğrenciler seviyelerine göre sınıflara yerleştirilmiştir:

**Tablo 5. 2025-2026 Eğitim- Öğretim Yılı Ülke Bazlı Öğrenci Sayıları**

| ÜLKE         | ÖĞRENCİ SAYISI |
|--------------|----------------|
| LÜBNAN       | 1              |
| BANGLADEŞ    | 6              |
| PAKİSTAN     | 4              |
| MISIR        | 25             |
| KAZAKİSTAN   | 62             |
| TACİKİSTAN   | 1              |
| ÇAD          | 7              |
| SURİYE       | 15             |
| FAS          | 12             |
| TÜRKMENİSTAN | 8              |
| SUDAN        | 16             |

|                       |    |
|-----------------------|----|
| <b>CEZAYİR</b>        | 9  |
| <b>ETİYOPYA</b>       | 9  |
| <b>SOMALİ</b>         | 9  |
| <b>MALİ</b>           | 17 |
| <b>NİJERYA</b>        | 1  |
| <b>ERİTRE</b>         | 1  |
| <b>FİLİSTİN</b>       | 7  |
| <b>FAS</b>            | 12 |
| <b>KONGO</b>          | 3  |
| <b>RUSYA</b>          | 24 |
| <b>İRAN</b>           | 2  |
| <b>AZERBAYCAN</b>     | 1  |
| <b>UKRAYNA</b>        | 4  |
| <b>CEZAYİR</b>        | 1  |
| <b>CİBUTİ</b>         | 1  |
| <b>ENDONEZYA</b>      | 24 |
| <b>CAD</b>            | 2  |
| <b>BANGLADEŞ</b>      | 5  |
| <b>SUDAN</b>          | 14 |
| <b>GÜRCİSTAN</b>      | 1  |
| <b>YEMEN</b>          | 5  |
| <b>SENEGAL</b>        | 1  |
| <b>FİLDİŞİ SAHİLİ</b> | 3  |
| <b>HİNDİSTAN</b>      | 3  |
| <b>KIRGIZİSTAN</b>    | 1  |
| <b>MISIR</b>          | 23 |
| <b>GANA</b>           | 1  |
| <b>KENYA</b>          | 1  |
| <b>RUSYA</b>          | 24 |
| <b>ENDONEZYA</b>      | 23 |
| <b>KAMERUN</b>        | 1  |
| <b>NİJER</b>          | 8  |
| <b>MISIR</b>          | 23 |
| <b>ÇAD</b>            | 1  |
| <b>RUANDA</b>         | 1  |
| <b>LİBYA</b>          | 1  |
| <b>ÖZBEKİSTAN</b>     | 4  |
| <b>TUNUS</b>          | 3  |
| <b>PAKİSTAN</b>       | 3  |
| <b>BELARUS</b>        | 1  |

|                     |     |
|---------------------|-----|
| <b>KIRGIZİSTAN</b>  | 6   |
| <b>MOĞOLİSTAN</b>   | 1   |
| <b>MALEZYA</b>      | 1   |
| <b>HİNDİSTAN</b>    | 3   |
| <b>YEMEN</b>        | 4   |
| <b>BURKİNA FASO</b> | 2   |
| <b>CEZAYİR</b>      | 8   |
| <b>GİNE</b>         | 1   |
| <b>LİBERYA</b>      | 1   |
| <b>KOLOMBİYA</b>    | 1   |
| <b>BOTSVANA</b>     | 1   |
| <b>KONGO</b>        | 1   |
| <b>TOPLAM:</b>      | 464 |

2025 Ocak ayından Aralık ayına kadar her kur döneminde başvurulara göre her seviyede kurs açılmıştır. İlgili kurslara dair bilgiler aşağıdaki tablolarda gösterilmiştir. Tablolarda kur dönemi, seviye, ders öğretim elemanı, toplam ders saati ve öğrenci sayıları yer almaktadır:

**Tablo 6. 2024- 2025 Eğitim-Öğretim Süreci İçerisinde Açılan Dersler**

| <b>Kurs Dönemi</b>   | <b>Seviye</b>              | <b>Grubu</b> | <b>Toplam Ders Saati</b> | <b>Öğrenci Sayısı</b> |
|----------------------|----------------------------|--------------|--------------------------|-----------------------|
| <b>3.KURS DÖNEMİ</b> | <b>C1-1 (C1_253105)</b>    | SABAH        | 25                       | 7                     |
| <b>3.KURS DÖNEMİ</b> | <b>TB-B1-1(YTB_251101)</b> | SABAH        | 25                       | 13                    |
| <b>3.KURS DÖNEMİ</b> | <b>TB-B2-2(YTB_251101)</b> | SABAH        | 25                       | 19                    |
| <b>3.KURS DÖNEMİ</b> | <b>B1-5 ( B1_253103)</b>   | ÖĞLEN        | 25                       | 20                    |
| <b>3.KURS DÖNEMİ</b> | <b>B1-1 ( B1_253103)</b>   | ÖĞLEN        | 25                       | 23                    |
| <b>3.KURS DÖNEMİ</b> | <b>B1-2 ( B1_253103)</b>   | ÖĞLEN        | 25                       | 20                    |
| <b>3.KURS DÖNEMİ</b> | -                          | -            | 25                       |                       |
| <b>3.KURS DÖNEMİ</b> | <b>B1-3 (B1_253103)</b>    | ÖĞLEN        | 25                       | 20                    |
| <b>3.KURS DÖNEMİ</b> | <b>B1-4 ( B1_253103)</b>   | ÖĞLEN        | 25                       | 22                    |
| <b>3.KURS DÖNEMİ</b> | <b>A2-1 (A2_253102)</b>    | SABAH        | 25                       | 29                    |
| <b>3.KURS DÖNEMİ</b> | <b>B2-1 (B1_253104)</b>    | SABAH        | 25                       |                       |

|                       |                            |              |           |           |
|-----------------------|----------------------------|--------------|-----------|-----------|
| <b>4. KURS DÖNEMİ</b> | <b>A1-1 (A1_254101)</b>    | <b>ÖĞLE</b>  | <b>25</b> | <b>10</b> |
| <b>4. KURS DÖNEMİ</b> | <b>A2-1 (A2_254102)</b>    | <b>ÖĞLE</b>  | <b>25</b> | <b>10</b> |
| <b>4. KURS DÖNEMİ</b> | <b>B2-1 ( B2_254103)</b>   | <b>SABAH</b> | <b>25</b> | <b>23</b> |
| <b>4. KURS DÖNEMİ</b> | <b>B2-2 ( B2_254103)</b>   | <b>SABAH</b> | <b>25</b> | <b>20</b> |
| <b>4. KURS DÖNEMİ</b> | <b>B2-3 ( B2_254103)</b>   | <b>SABAH</b> | <b>25</b> | <b>18</b> |
| <b>4. KURS DÖNEMİ</b> | <b>B2-4( B2_254103)</b>    | <b>SABAH</b> | <b>25</b> | <b>18</b> |
| <b>4. KURS DÖNEMİ</b> | <b>B2-5( B2_254103)</b>    | <b>SABAH</b> | <b>25</b> | <b>15</b> |
| <b>4. KURS DÖNEMİ</b> | <b>B1-1(254103)</b>        | <b>ÖĞLE</b>  | <b>25</b> | <b>20</b> |
| <b>4. KURS DÖNEMİ</b> | <b>B1-2(254103)</b>        | <b>ÖĞLE</b>  | <b>25</b> | <b>13</b> |
| <b>4. KURS DÖNEMİ</b> | <b>C1-1 (C1_253105)</b>    | <b>ÖĞLE</b>  | <b>25</b> | <b>10</b> |
| <b>4. KURS DÖNEMİ</b> | <b>TB-B2-1(YTB_251101)</b> | <b>SABAH</b> | <b>25</b> | <b>18</b> |
| <b>4. KURS DÖNEMİ</b> | <b>TB-B2-2(YTB_251101)</b> | <b>SABAH</b> | <b>25</b> | <b>18</b> |
| <b>5. KURS DÖNEMİ</b> | <b>A2-1 (A2_255102)</b>    | <b>ÖĞLEN</b> | <b>25</b> | <b>11</b> |
| <b>5. KURS DÖNEMİ</b> | <b>B1-1 (B1_255103)</b>    | <b>ÖĞLEN</b> | <b>25</b> | <b>11</b> |
| <b>5. KURS DÖNEMİ</b> | <b>B2-1 (B2_255104)</b>    | <b>ÖĞLEN</b> | <b>25</b> | <b>24</b> |
| <b>5. KURS DÖNEMİ</b> | <b>B2-2 (B2_255104)</b>    | <b>ÖĞLEN</b> | <b>25</b> | <b>23</b> |
| <b>5. KURS DÖNEMİ</b> | <b>C1-1 (C1_255105)</b>    | <b>SABAH</b> | <b>25</b> | <b>14</b> |
| <b>5. KURS DÖNEMİ</b> | <b>C1-2 (C1_255105)</b>    | <b>SABAH</b> | <b>25</b> | <b>16</b> |
| <b>5. KURS DÖNEMİ</b> | <b>TB-C1-1(YTB_255105)</b> | <b>SABAH</b> | <b>25</b> | <b>16</b> |
| <b>5. KURS DÖNEMİ</b> | <b>TB-C1-2(YTB_255105)</b> | <b>SABAH</b> | <b>25</b> | <b>14</b> |
| <b>5. KURS DÖNEMİ</b> |                            |              |           |           |
| <b>6.KURS DÖNEMİ</b>  | <b>B1-1 (B1_256103)</b>    | <b>SABAH</b> | <b>25</b> | <b>12</b> |
| <b>6.KURS DÖNEMİ</b>  | <b>B2-1 (B2_256104)</b>    | <b>SABAH</b> | <b>25</b> | <b>23</b> |
| <b>6.KURS DÖNEMİ</b>  | <b>C1-1 (C1_256105)</b>    | <b>SABAH</b> | <b>25</b> | <b>15</b> |

|                      |  |                   |       |    |
|----------------------|--|-------------------|-------|----|
| <b>6.KURS DÖNEMİ</b> | <b>TB-C1-1(YTB_256105)</b>                 | SABAH             | 25    | 15 |
| <b>6.KURS DÖNEMİ</b> |  | SABAH             | 25    |    |
| <b>6.KURS DÖNEMİ</b> | <b>TB-C1-2(YTB_256105)</b>                 | SABAH             | 25    | 16 |
| <b>6.KURS DÖNEMİ</b> |  | SABAH             | 25    |    |
| <b>6.KURS DÖNEMİ</b> | <b>YTB-AT-1 (256106)</b>                   | SABAH             | 25    | 15 |
| <b>6.KURS DÖNEMİ</b> | <b>YTB-AT-2 (256106)</b>                   | SABAH             |       | 16 |
| <b>6.KURS DÖNEMİ</b> | <b>TB-C1-1(YTB_255105) KONUŞMA KULÜBÜ</b>  | ÖĞLE ( PZT, SALI) | 5     |    |
| <b>6.KURS DÖNEMİ</b> | <b>TB-C1-2 (YTB_255105) KONUŞMA KULÜBÜ</b> | ÖĞLE ( ÇRŞ, PRŞ)  | 5     |    |
| <b>7.KURS DÖNEMİ</b> | <b>B2-1 (B1_257103)</b>                    | SABAH             | 25    | 13 |
| <b>7.KURS DÖNEMİ</b> | <b>C1-1 (B2_257104)</b>                    | SABAH             | 25    | 15 |
| <b>7.KURS DÖNEMİ</b> | <b>C1_YUNUS EMRE ENSTİTÜSÜ</b>             | SABAH             | 25    | 17 |
| <b>7.KURS DÖNEMİ</b> | <b>TB-C1-1(YTB_256105)</b>                 | SABAH             | 25    | 15 |
| <b>7.KURS DÖNEMİ</b> |  | SABAH             | 25    |    |
| <b>7.KURS DÖNEMİ</b> | <b>TB-C1-2(YTB_256105)</b>                 | SABAH             | 25    | 15 |
| <b>7.KURS DÖNEMİ</b> |  | SABAH             | 25    |    |
| <b>7.KURS DÖNEMİ</b> | <b>YTB-AT-1 (256106)</b>                   | SABAH             | 25    | 15 |
| <b>7.KURS DÖNEMİ</b> | <b>YTB-AT-2 (256106)</b>                   | SABAH             | 25    | 16 |
| <b>7.KURS DÖNEMİ</b> | <b>YTB- AT-1 KONUŞMA KULÜBÜ</b>            |                   | 2 & 3 |    |
| <b>7.KURS DÖNEMİ</b> | <b>YTB- AT-2 KONUŞMA KULÜBÜ</b>            |                   | 2 & 3 |    |
| <b>7.KURS DÖNEMİ</b> | <b>C1_25 AĞUSTOS 2025</b>                  | SABAH             | 30    | 27 |

**Tablo 7. 2025-2026 Eğitim- Öğretim Yılı İçerisinde Açılan Dersler**

| Kurs Dönemi    | Seviye                | Grubu  | Toplam Ders Saati | Öğrenci Sayısı |
|----------------|-----------------------|--------|-------------------|----------------|
| 1. KURS DÖNEMİ | C1 (C1_2572025)       | SABAHA | 25                | 27             |
| 1. KURS DÖNEMİ | A1(A1_261106)         | SABAHA | 25                | 26             |
| 2.KURS DÖNEMİ  | A1(A1_261101_1)       | SABAHA | 25                | 23             |
| 2.KURS DÖNEMİ  | A1(A1_261101_2)       | SABAHA | 25                | 22             |
| 2.KURS DÖNEMİ  | A1(A1_261101_3)       | SABAHA | 25                | 23             |
| 2.KURS DÖNEMİ  | A2 (A2_262102)        | SABAHA | 25                | 27             |
| 2.KURS DÖNEMİ  | C1 (C1_263103)        | SABAHA | 25                | 21             |
| 2.KURS DÖNEMİ  | YTB (YTB A1 264104 1) | SABAHA | 25                | 21             |
| 2.KURS DÖNEMİ  | YTB (YTB A1 264104 2) | SABAHA | 25                | 22             |
| 3.KURS DÖNEMİ  | A1(A1_263101_1)       | ÖĞLEN  | 25                | 15             |
| 3.KURS DÖNEMİ  | A1(A1_263101_2)       | ÖĞLEN  | 25                | 14             |
| 3.KURS DÖNEMİ  | A2(A2_263102_1)       | SABAHA | 25                | 19             |
| 3.KURS DÖNEMİ  | A2(A2_263102_2)       | SABAHA | 25                | 21             |
| 3.KURS DÖNEMİ  | A2(A2_263102_3)       | SABAHA | 25                | 22             |
| 3.KURS DÖNEMİ  | B1 (B1_263103_1)      | SABAHA | 25                | 19             |
| 3.KURS DÖNEMİ  | B1 (B1_263103_2)      | SABAHA | 25                | 13             |
| 3.KURS DÖNEMİ  | YTB (YTB A2 263104 1) | SABAHA | 25                | 20             |
| 3.KURS DÖNEMİ  | YTB (YTB A2 263104 2) | SABAHA | 25                | 22             |

- BTÜ TÖMER’de eğitim-öğretim faaliyetleri, Senato tarafından kabul edilen *Eğitim-Öğretim ve Sınav Yönergesi* çerçevesinde yürütülmektedir. İlgili yönerge çalışması 2024-2025 eğitim öğretim sürecinde hazırlanmıştır. Yönerge EK 1’de sunulmuştur.

- Her kurs döneminde öğrencilere uygulamak üzere seviye bazında quizler hazırlanarak öğrencilere uygulanmıştır.
- Her kurs döneminde uygulanan sınavların bir örneği, sınav sonuç tutanakları düzenlenerek arşivlenmiştir.
- 2025-2026 eğitim- öğretim sürecinde 1. Kurdan itibaren yeni sınav havuzu oluşturulmaya başlanmıştır.
- Derslerde kullanılmak üzere materyal havuzu oluşturulmuş ve ilgili materyaller materyal koordinatörlüğü tarafından revize edilerek arşivlenmiştir.

## 2.2. ÖLÇME VE DEĞERLENDİRME

- Merkezde ölçme ve değerlendirme faaliyetleri; Seviye Tespit Sınavı (TSTS), Kur Geçme Sınavları ve Türkçe Dil Yeterlik Sınavı (TDYS) yoluyla yürütülmektedir. Sınavlar dört temel dil becerisini (okuma, dinleme, yazma, konuşma) kapsayacak şekilde uygulanmaktadır. Sınavlara esas olan değerlendirmeler eğitim- öğretim ve sınav yönergesinde belirtilmiştir.
- Her kurs döneminde kur sonu sınavları düzenlemiştir.
- 2025 yılı süresince her kurs dönemi sonunda TDYS ve TSTS sınavları akademik takvim ölçüsünde açılmış ve uygulanmıştır.

## 3. SOSYAL, KÜLTÜREL VE AKADEMİK FAALİYETLER

### 3.1. 2024–2025 EĞİTİM-ÖĞRETİM YILI SOSYAL VE KÜLTÜREL ETKİNLİKLER

2024–2025 eğitim-öğretim yılında öğrencilerin dil becerilerini geliştirmek, kültürel uyumlarını artırmak ve sosyal etkileşimlerini güçlendirmek amacıyla çok sayıda etkinlik düzenlenmiştir. Bu etkinlikler sayesinde öğrencilerin Türk kültürünü yakından tanımaları ve Türkçe kullanım becerilerinin doğal ortamlarda gelişmesi sağlanmıştır.

Bu kapsamda gerçekleştirilen başlıca faaliyetler şunlardır:

#### 1) Barış Manço, Vefatının 26. Yılında Bursa TÖMER Öğrencileri Tarafından Anıldı

Türk müziğinin önemli sanatçılarından Barış Manço, vefatının 26. yılında Bursa TÖMER’de düzenlenen anlamlı bir etkinlikle anıldı. Uluslararası öğrenciler, sanatçının unutulmaz eserlerini sınıf sınıf seslendirerek kültürel mirasını yaşattı.

#### 2) Bursa TÖMER Öğrencileri Ahşap Baskı Atölyesinde Geleneksel Sanatla Buluştu

Bursa TÖMER öğrencileri, düzenlenen Ahşap Baskı Atölyesi etkinliğinde geleneksel Türk sanatlarından biriyle tanışarak keyifli bir deneyim yaşadı. Farklı ülkelerden gelen yabancı öğrenciler, öğretmenler eşliğinde ahşap baskı tekniklerini öğrenirken hem el becerilerini geliştirdi hem de sanata olan ilgilerini artırdı.

#### 3) Bursa Tömer’de Sertifika Töreni ve Kültürler Buluşması Yapıldı

Bursa Teknik Üniversitesi (BTÜ) TÖMER tarafından düzenlenen Sertifika Töreni, 21 Şubat Cuma günü Mimar Sinan Yerleşkesi B Blok Turkuaz Salon’da gerçekleştirildi. Uluslararası öğrencilerin

Türkçe öğrenme sürecinde önemli bir aşamayı tamamladıkları bu anlamlı gün, renkli etkinliklerle taçlandırıldı.

Tören kapsamında BTÜ’de öğrenim gören her ülkenin öğrencileri, kendi kültürlerini tanıtmak amacıyla stantlar açtı. Katılımcılar, farklı ülkelerin geleneksel kıyafetleri, yemekleri ve el sanatlarıyla tanışma fırsatı buldu.

#### **4) Bursa TÖMER’de Ebru Sanatı Atölyesi Düzenlendi**

Bursa Teknik Üniversitesi’nde gerçekleştirilen Ebru sanatı atölyesinde, öğrenciler geleneksel Türk süsleme sanatlarından biri olan Ebru’yu deneyimleme şansı buldu.

#### **5) BTÜ TÖMER’de Klasik Türk Müziği Etkinliği Düzenlendi**

Ramazan Ayı Türk İslam Sanatları Atölyesi kapsamında, Doç. Dr. Zinnur Kanık klasik Türk müziği dinletisi sundu.13 Mart 2025’te BTÜ Ali Sürmen Salonu’nda gerçekleşen etkinlikte, Kanık katılımcılara klasik Türk müziğini tanıtarak örnek eserler icra etti.

#### **6) Kardeşlik İftarları Düzenlendi**

Bursa Yıldırım Belediyesi ile işbirliği yapılarak BTÜ TÖMER öğrencileri için kültür tanıtımı kapsamında iftar programı düzenlendi. Yıldırım Belediye Başkanı Oktay Yılmaz ile BTÜ Rektörü Prof. Dr. Naci Çağlar da katıldı.

#### **7) Geleneksel El Sanatlarından Filografi Atölyesi Düzenlendi**

BTÜ TÖMER’de öğrenciler, düzenlenen filografi atölyesinde geleneksel Türk el sanatlarını deneyimleyerek kültürel farkındalığı artırması sağlandı.

#### **8) Fetih Müzesi Gezisi Düzenlendi**

BTÜ TÖMER öğrencileri, kültürel geziler kapsamında Bursa Fetih Müzesi’ni ziyaret etti. Öğrenciler, müzede Bursa’nın fethini anlatan panoramik alanı inceleyerek şehrin tarihine dair kapsamlı bilgiler edindi.

#### **9) Müze Gezileri Düzenlendi**

BTÜ TÖMER A2 ve C1 sınıfları, şehir kültürünü yakından tanımak amacıyla Atatürk Müzesi ve Karagöz Müzesi’ni ziyaret etti. Atatürk Müzesi’nde Cumhuriyet tarihine dair önemli eserleri inceleyen öğrenciler, Karagöz Müzesi’nde ise geleneksel Türk gölge oyununun tarihini ve karakterlerini yakından görme fırsatı buldu. Her iki müze ziyareti de öğrencilerin kültürel farkındalıklarını artırırken, Türk tarihine ve sanatına olan ilgilerini güçlendirdi.

#### **10) Ülkeleri Tanıyoruz Etkinliği Düzenlendi**

BTÜ TÖMER hocaları, düzenlenen Ülke Tanıtım Günleri kapsamında kurulan tanıtım stantlarına aktif şekilde katılım sağladı. Etkinlikte farklı ülkelerin kültürleri, dilleri ve gelenekleri tanıtılırken, TÖMER hocaları da öğrencilerle birebir iletişim kurarak kültürel etkileşimi destekledi.

#### **11) Gökmen Uzay Havacılık Eğitim Merkezi (GUHEM) Gezisi Düzenlendi**

YTB öğrencileriyle birlikte GUHEM’e gezi düzenlendi. Gezide, bilimsel farkındalığın artırılmasına ve öğrencilerin Türkiye’nin havacılık ve uzay çalışmalarını yakından tanınmasına katkı sağlandı.

#### **12) Gez-Gör-Konuş Etkinliği Düzenlendi**

BTÜ TÖMER, “Gez Gör Konuş” etkinliği kapsamında öğrencileriyle birlikte Bursa'nın tarihi Cumalıkızık ve Misi köylerine geziler düzenlendi. Öğrenciler, köyün doğal dokusunu ve geleneksel mimarisini yakından inceleyerek Bursa kültürüne dair önemli bilgiler edindi. Geziler, öğrencilerin Türkçe konuşma pratiğini geliştirmesine ve kültürel farkındalıklarının artmasına katkı sağladı.

### **13) Yunus Emre Enstitüsü ile İşbirliği Kapsamında Yaz Okulu Açıldı**

Yunus Emre Enstitüsü ile imzalanan protokol çerçevesinde farklı ülkelerden gelen YEE öğrencilerine Türkçe kursu açıldı. Yaz Okulu kapsamında BTÜ TÖMER'e gelen öğrencilerle dönem boyunca çeşitli kültürel ve sosyal etkinlikler düzenlendi.

### **14) Türkiye Bursları Kapsamında Eğitim Gören Öğrencilere Mezuniyet Programı Düzenlendi**

Bursa Teknik Üniversitesi (BTÜ) Türkçe Öğretimi Uygulama ve Araştırma Merkezi (TÖMER) tarafından, Yurtdışı Türkler ve Akraba Topluluklar Başkanlığı (YTB) burslusu uluslararası öğrencilerin Türkçe eğitimi mezuniyet töreni coşkuyla gerçekleştirildi. Farklı ülkelerden gelerek bir yıl boyunca yoğun dil eğitimi alan YTB burslusu öğrenciler, artık Türkiye'deki üniversite eğitimlerine başlamak için gerekli olan Türkçe yeterliliğini kazanmış oldu. Tören, öğrencilerin BTÜ'deki akademik hayatlarına attıkları ilk önemli adım olmasının yanı sıra, keplerini fırlatan öğrencilerin ülkelerine ve dünyaya Türkiye'nin gönüllü elçileri olarak uğurlandığı anlamlı bir gün oldu.

### **15) BTÜ TÖMER Öğrencilerinden Tarihi Göl Keşfi:Gölyazı Motivasyon Gezisi**

Bursa Teknik Üniversitesi (BTÜ) Türkçe Öğretimi Uygulama ve Araştırma Merkezi (TÖMER) öğrencileri için hem kültürel uyumlarını artırmak hem de akademik döneme moralli bir şekilde devamını sağlamak amacıyla Bursa'nın tarihi ve doğal güzelliklerinden Gölyazı'ya motivasyon gezisi düzenlendi.

## **3.2. 2025–2026 EĞİTİM-ÖĞRETİM YILI SOSYAL VE KÜLTÜREL ETKİNLİKLER**

2025–2026 eğitim-öğretim yılında da sosyal ve kültürel etkinlikler devam etmiştir. Bu etkinlikler, öğrencilerin üniversiteye ve şehre uyum süreçlerini desteklemiş, sosyal sorumluluk ve dayanışma bilincini güçlendirmiştir.

Bu dönemde öne çıkan faaliyetler şunlardır:

### **1) BTÜ TÖMER'de 2025-2026 Akademik Yılı Oryantasyon Programı Gerçekleştirildi**

2025-2026 akademik yılında Üniversitemize kayıt yaptıran uluslararası öğrenciler için oryantasyon programı düzenledi. Programda öğrencilere ders işleyişi, sınav sistemi ve üniversite yaşamında dikkat edilmesi gereken kurallar hakkında bilgiler verildi ve Mimar Sinan Kampüsü gezdirilerek üniversitenin sosyal alanları, laboratuvarları ve kütüphanesi tanıtıldı. Sunumlar, öğrencilerin anlayabilmesi için İngilizce, Rusça ve Arapça dillerine tercüme edildi..

### **2) Türkiye Burslusu Öğrenciler İçin Tanışma ve Oryantasyon Etkinliği Düzenlendi**

2025-2026 akademik yılında Türkiye Bursları (YTB) kapsamında BTÜ TÖMER'e gelen uluslararası öğrenciler için tanışma ve oryantasyon etkinliği düzenlendi. Etkinlik, öğrencilerin Türkiye'deki yeni hayatlarına intibak süreçlerini kolaylaştırmayı ve yeni arkadaşlarıyla kaynaşmalarını amaçladı.

### **3) Öğretmenler Günü ve Okuma Bayramı Programı Düzenlendi**

BTÜ TÖMER’de 24 Kasım Öğretmenler Günü ve Okuma Bayramı etkinliği düzenlendi. Etkinlikte Türkçe okumaya/öğrenmeye yeni başlayan öğrenciler için motivasyon sağlama ve 24 Kasım Öğretmenler Günü’nü idrak etmeye yönelik olarak gerçekleştirildi.

#### 4) YTB Öğrencileri Arasında Futbol Turnuvası Düzenlendi

YTB öğrencileri arasında düzenlenen futbol turnuvası ile farklı ülkelerden gelen öğrencilerin sportif faaliyetler vasıtasıyla kaynaşması amaçlandı.

#### 5) YTB öğrencileri ile Kaplıkaya Şelalesi Gezisi Düzenlendi

Etkinlik çerçevesinde öğrencilerin doğayla buluşması ve Bursa’yı yakından tanımalarına katkı sağladı. Etkinlikle farklı ülkelerden gelen öğrencilerin sosyal uyumunu desteklemek amaçlandı.

#### 6) TÖMER Öğrencilerinden Sevgi Evlerine Destek Etkinliği Düzenlendi

Uluslararası öğrencilerimizin katılımıyla yeni yıl temalı sosyal sorumluluk etkinliği çerçevesinde A2-3 sınıfı tarafından sağlanan destekle alınan hediyeler müdürlük tarafından kuruma teslim edildi.

### 3.3. 2025 YILI AKADEMİK FAALİYETLER

TÖMER bünyesinde görevli öğretim elemanları 2024-2025 eğitim öğretim süreci içerisinde akademik faaliyetler yürütmüştür:

**Tablo 8. Yayınlar**

|   | 2025      |
|---|-----------|
| <i>Uluslararası Makale</i>                                  | 2         |
| <i>Ulusal Makale</i>  | 3         |
| <i>Uluslararası Bildiri</i>                                 | 3         |
| <i>Ulusal Bildiri</i>                                       | 1         |
| <i>Uluslararası Seminer</i>                                 |           |
| <i>Ulusal Seminer</i>                                       | 2         |
| <i>Uluslararası Ödül</i>                                    |           |
| <i>SCI, SSCI, AHCI kapsamındaki Uluslararası Makaleler</i>  |           |
| <i>Atıflar (SCI, SSCI, AHCI kapsamındaki dergilerde)</i>    |           |
| <i>Atıflar (Ulusal ve Uluslararası İndeksli dergilerde)</i> |           |
| <i>Kitap bölümü</i>   | 3         |
| <i>Yüksek Lisans Tez Çalışması</i>                          | 3         |
| <i>Doktora Tez Çalışması</i>                                | 1         |
| <b>TOPLAM</b>   | <b>15</b> |

## 4. MALİ FAALİYETLER VE DÖNER SERMAYE UYGULAMALARI

BTÜ TÖMER'in mali faaliyetleri, Döner Sermaye Gelirlerinden Yapılacak Ek Ödeme Usul ve Esasları doğrultusunda yürütülmektedir. Eğitim faaliyetlerinden elde edilen gelirler, yasal kesintiler yapıldıktan sonra ilgili mevzuat çerçevesinde dağıtılmaktadır. İlgili mevzuat Ek 2'de bulunmaktadır.

Akademik personelin döner sermaye ek ödemeleri; ders verme, materyal geliştirme, ölçme-değerlendirme, sosyal-kültürel ve tanıtım faaliyetlerine katkıları esas alınarak puantaj sistemiyle hesaplanmaktadır. İlgili hesaplamalar Ek 3'te bulunmaktadır

Merkezin gelir-gider dengesi düzenli olarak izlenmekte ve sürdürülebilir mali yapı hedeflenmektedir. Merkezin gelir-giderlerini gösteren tablo aşağıda verilmiştir.

| SIRA NO | GELİR BİLGİLERİ          |                |                       |              | DAĞITIM GİDERLERİ              |                  |                               |               |                  |
|---------|--------------------------|----------------|-----------------------|--------------|--------------------------------|------------------|-------------------------------|---------------|------------------|
|         | GELİR ADI                | ÖĞRENCİ SAYISI | KDV Dahil (%10 / %20) | TOPLAM GELİR | EĞİTİM ÖĞRETİM GİDERLERİ (%44) | MERKEZ PAYI (%5) | ÜNİVERSİT EYE AKTARILAN (%45) | BAP PAYI (%5) | HAZİNE PAYI (%1) |
| 1       | Kurs Gelirleri           | 813            | 5.763.758             | 5.239.780    | 2.305.503                      | 261.989          | 2.357.901                     | 261.989       | 52.398           |
| 2       | Sınav Gelirleri          | 92             | 163.500               | 136.250      | 59.950                         | 6.813            | 61.313                        | 6.813         | 1.363            |
| 3       | Kabul Mektupları         | 29             | 184.809               | 168.008      | 73.924                         | 8.400            | 75.604                        | 8.400         | 1.680            |
| 4       | Rehberlik ve Oryantasyon | 381            | 762.000               | 692.727      | 304.800                        | 34.636           | 311.727                       | 34.636        | 6.927            |
|         | GENEL TOPLAM             | 1315           | 6.874.067             | 6.236.765    | 2.744.177                      | 311.838          | 2.806.544                     | 311.838       | 62.368           |

## 5. DEĞERLENDİRME VE SONUÇ

BTÜ TÖMER, 2024–2025 ve 2025–2026 eğitim-öğretim yıllarında eğitim-öğretim, ölçme-değerlendirme, sosyal-kültürel etkinlikler ve mali yönetim alanlarında etkin ve planlı bir faaliyet yürütmüştür.

Uluslararası öğrencilerin Türkçe dil yeterliliklerini geliştirmelerinin yanı sıra Türk kültürünü tanımalarına ve üniversite yaşamına uyum sağlamalarına katkı sunan faaliyetler, Merkezin kurumsal vizyonu doğrultusunda başarıyla gerçekleştirilmiştir.

Önümüzdeki dönemlerde de kalite odaklı eğitim anlayışı, kültürel etkileşimi artıran etkinlikler ve sürdürülebilir mali yapı ile BTÜ TÖMER'in faaliyetlerini güçlendirerek sürdürmesi hedeflenmektedir.

### 5.1.1. KURUMSAL KABİLİYET VE KAPASİTENİN DEĞERLENDİRİLMESİ

## KURUMSAL ÜSTÜNLÜKLER (GÜÇLÜ YÖNLER)

- Üniversite bünyesinde faaliyet göstermesi sayesinde akademik altyapı, idari destek ve kurumsal güvenilirliğe sahip olması.
- Türkçenin yabancı dil olarak öğretimi alanında deneyimli ve alanında yetkin öğretim elemanları ile eğitim faaliyetlerini yürütmesi.
- Eğitim programlarının Avrupa Ortak Başvuru Metni (CEFR) esaslarına göre yapılandırılmış olması.
- Yabancı uyruklu öğrencilerin akademik hayata uyumunu destekleyen akademik Türkçe ve destekleyici eğitim programlarının bulunması.
- Ölçme ve değerlendirme süreçlerinde şeffaf, sistematik ve belgelendirilebilir bir yapıya sahip olması.
- Üniversitenin uluslararasılaşma politikaları doğrultusunda Erasmus, ikili anlaşmalar ve uluslararası öğrenci ofisleriyle iş birliği içinde çalışması.
- Fiziksel derslikler, teknik donanım ve kampüs imkânları bakımından eğitim-öğretime elverişli bir altyapıya sahip olması.
- Türk kültürünü tanıtıcı sosyal ve kültürel etkinliklerin eğitim sürecine entegre edilmesi.
- Kurumsal işleyişte yönerge, sınav, sertifika ve programların standartlaştırılmış olması.

## Kurumsal Zayıflıklar (Geliştirilmesi Gereken Yönler)

- Merkezin akademik ve idari personel sayısının artan öğrenci talebine göre zaman zaman yetersiz kalabilmesi.
- Uluslararası alanda tanınırlığın ve marka bilinirliğinin istenilen düzeyde olmaması.
- Dijital eğitim materyalleri, çevrim içi ders içerikleri ve uzaktan eğitim altyapısının geliştirilme ihtiyacı.
- Türkçe öğretimine yönelik bilimsel araştırma, proje ve yayın sayısının sınırlı olması.
- Mezun takibi, öğrenci memnuniyeti ve geri bildirim mekanizmalarının sistematik bir yapıya tam olarak kavuşmamış olması.
- Tanıtım ve kurumsal iletişim faaliyetlerinin daha etkin ve planlı yürütülmesine duyulan ihtiyaç.
- Farklı öğrenen profillerine (özel amaçlı Türkçe, meslekî Türkçe vb.) yönelik program çeşitliliğinin sınırlı olması.

---

### 5.1.2. ÖNERİ VE TEDBİRLER

BTÜ TÖMER'in kurumsal kabiliyet ve kapasitesinin güçlendirilmesi amacıyla aşağıdaki öneri ve tedbirlerin hayata geçirilmesi öngörülmektedir:

1. İnsan Kaynağının Güçlendirilmesi  
Artan öğrenci sayısı ve program çeşitliliği dikkate alınarak öğretim elemanı ve idari personel sayısının artırılması; mevcut personelin hizmet içi eğitimlerle mesleki gelişiminin desteklenmesi.
2. Uluslararası Tanınırlığın Artırılması  
Yurt dışı üniversiteler, kültür merkezleri ve ilgili kuruluşlarla iş birliklerinin geliştirilmesi; uluslararası fuarlar, eğitim tanıtım günleri ve dijital platformlar aracılığıyla BTÜ TÖMER'in görünürlüğünün artırılması.

3. Dijital ve Uzaktan Eğitim Altyapısının Geliştirilmesi  
Çevrim içi ders platformları, dijital ders materyalleri ve ölçme-değerlendirme sistemlerinin geliştirilmesi; karma (hibrit) ve uzaktan Türkçe öğretim modellerinin yaygınlaştırılması.
4. Akademik Araştırma ve Proje Faaliyetlerinin Artırılması  
Türkçenin yabancı dil olarak öğretimi alanında ulusal ve uluslararası projelere katılımın teşvik edilmesi; bilimsel yayın ve araştırma faaliyetlerinin desteklenmesi.
5. Ölçme, Değerlendirme ve Geri Bildirim Mekanizmalarının Güçlendirilmesi  
Öğrenci memnuniyet anketleri, mezun izleme çalışmaları ve paydaş geri bildirimlerinin düzenli ve sistematik hâle getirilmesi; elde edilen verilerin kalite iyileştirme süreçlerinde kullanılması.
6. Program Çeşitliliğinin Artırılması  
Akademik Türkçe, meslekî Türkçe ve özel amaçlı Türkçe programlarının geliştirilmesi; farklı öğrenen profillerine yönelik modüler eğitim programlarının oluşturulması.
7. Kurumsal İletişim ve Tanıtım Faaliyetlerinin Etkinleştirilmesi  
Merkezin web sayfası, sosyal medya hesapları ve tanıtım materyallerinin güncellenmesi; kurumsal kimlik doğrultusunda düzenli ve planlı iletişim stratejilerinin uygulanması.
8. Fiziksel ve Teknik Altyapının İyileştirilmesi  
Derslik, ofis ve ortak kullanım alanlarının kapasite ve donanım açısından geliştirilmesi; eğitim ortamlarının çağdaş öğretim yöntemlerine uygun hâle getirilmesi.
9. Kalite Güvence Sisteminin Güçlendirilmesi  
YÖKAK kalite standartları doğrultusunda sürekli iyileştirme anlayışının kurumsallaştırılması; süreçlerin yazılı hâle getirilerek izlenebilir ve sürdürülebilir bir yapı oluşturulması.

**BURSA TEKNİK ÜNİVERSİTESİ**  
**TÜRKÇE ÖĞRETİMİ UYGULAMA VE ARAŞTIRMA MERKEZİ**  
**EĞİTİM-ÖĞRETİM VE SINAV YÖNERGESİ**

**BİRİNCİ BÖLÜM**

**Amaç, Kapsam, Dayanak ve Tanımlar**

**Amaç**

**MADDE 1** - Bu yönergenin amacı, Bursa Teknik Üniversitesi Türkçe Öğretimi Uygulama ve Araştırma Merkezi'nde yürütülen Türkçe öğretimi faaliyetlerinin eğitim-öğretim ve sınav uygulamalarına ilişkin usul ve esasları düzenlemektir.

**Kapsam**

**MADDE 2** - Bu yönerge; Türkçe Öğretimi Uygulama ve Araştırma Merkezi'nde yürütülen Türkçe kurslarındaki eğitim-öğretim faaliyetlerinin planlanması, uygulanması, değerlendirilmesi ve sertifikalandırılmasına ilişkin hükümleri kapsar.

**Dayanak**

**MADDE 3** - Bu Yönerge, 2547 sayılı Yükseköğretim Kanunu'nun ilgili maddelerine ve 14.10.2019 tarih ve 30918 sayılı Resmî Gazete'de yayımlanarak yürürlüğe giren Bursa Teknik Üniversitesi Türkçe Öğretimi Uygulama ve Araştırma Merkezi Yönetmeliğine dayanılarak hazırlanmıştır.

**Tanımlar**

**MADDE 4** - Bu Yönergede geçen:

- a) BTÜ TÖMER: Bursa Teknik Üniversitesi Türkçe Öğretimi Uygulama ve Araştırma Merkezini,
- b) Çerçeve Metni: Diller için Avrupa Ortak Çerçeve Metni (CEFR)'ni,
- c) Eğitim Programı: BTÜ TÖMER'de yürütülen dil öğretim programı, seminer, konferans ve benzeri eğitim faaliyetlerini,
- ç) Kur: Seviye ve ders programına bağlı olarak düzenlenen öğretim periyodunu,
- d) Kur Bitirme Sınavı: Öğrencinin bir üst kura geçişi için başarması gereken sınavı,
- e) Kurs: BTÜ TÖMER'de açılan kursları,
- f) Merkez: Bursa Teknik Üniversitesi Türkçe Öğretimi Uygulama ve Araştırma Merkezi'ni (BTÜ TÖMER),
- g) Müdürlük: BTÜ TÖMER Müdürlüğünü,
- ğ) Öğrenci: Merkez tarafından açılan program/kurslara kayıt yaptıran kişiyi,
- h) Senato: Bursa Teknik Üniversitesi Senatosunu,
- ı) Sertifika: BTÜ TÖMER'de yürütülen dil öğretim programına katılarak programı başarıyla tamamlayan öğrencilere verilen belgeyi,
- i) Seviye: Çerçeve Metnine uygun A1, A2, B1, B2, C1 ve Akademik Türkçe seviyelerinden birini,

- j) Seviye Tespit Sınavı: Programa/kursa başlayacakların Türkçe dil seviyesini belirlemek için açılan sınavı,
- k) Sınav Komisyonu: Merkezde uygulanacak her türlü ölçme-değerlendirme ve sınav işlerini yürütmek üzere oluşturulan birimi,
- l) Türkçe Dil Yeterlik Sınavı: Öğrencinin B2 ve C1 düzeyinde Türkçe dil yeterliğini belirlemek veya belgelemek üzere uygulanan sınavı,
- m) Üniversite: Bursa Teknik Üniversitesini,
- n) Üniversite Yönetim Kurulu: Bursa Teknik Üniversitesi Yönetim Kurulunu,
- o) Yönetim Kurulu: BTÜ TÖMER Yönetim Kurulunu, ifade eder.

## İKİNCİ BÖLÜM

### Eğitim-Öğretim Programlarına İlişkin Esaslar

#### Kurslara Başvuru ve Kayıt Şartları

**MADDE 5 -** (1) BTÜ TÖMER kurslarına, Bursa Teknik Üniversitesine kaydolmuş uluslararası öğrenciler, yükseköğretim kurumları veya kurumlar arası iş birliği protokolleri kapsamında gelen öğrenci ve akademisyenler ile Türkçe yeterliliğini geliştirmek isteyenler kayıt yaptırabilir.

(2) Eğitim programlarına, şahsen veya BTÜ TÖMER'in sanal ağ sistemleri üzerinden başvurulur.

(3) Merkez Yönetim Kurulu tarafından alınan kararlarla, kayıt için başka herhangi bir belge istenmediği takdirde; kimlik (yabancı uyruklular için pasaport) kopyası, doldurulmuş başvuru formu ve katılım ücretinin ödendiğini gösteren belge ile başvurulur.

(4) Yurt dışından kurs ücretini ödeyerek başvuran adaylara, BTÜ TÖMER'e gerekli belgeleri göndermesi durumunda vize işlemlerinde kullanılmak üzere "Davet Mektubu (Invitation Letter)" düzenlenir.

(5) BTÜ TÖMER'de her seviyedeki Türkçe kursu, en az 10 kişinin başvurusu üzerine açılır. Başvuru sayısı 10'un altında olan kurslar ise Yönetim Kurulu kararıyla açılabilir.

(6) Akademik Türkçe kursu, yeterli talep olması halinde açılır. Bu kursa katılabilmek için en az C1 Türkçe sertifikasına ve/veya C1 düzeyinde Türkçe eğitimine devam ettiğini gösterir belgeye sahip olmak gerekir.

#### Program / Kurs Süresi

**MADDE 6–** (1) Eğitim-öğretim süresi "Temel Düzey (A1, A2)", "Orta Düzey (B1, B2)" ve "İleri Düzey (C1)" olmak üzere toplam beş seviyeden oluşan bir (1) akademik yıldır. Öğrencilerin dil seviyelerinden kazandıkları muafiyete göre bu süre değişebilir.

(2) Kursların A1-C1 seviyeleri arasındaki eğitim programını gösteren akademik takvim, Yönetim Kurulunca belirlenir. İhtiyaç/talep durumuna göre Yaz Okulu Programı açılabilir.

(3) Merkezin akademik takvimi, Üniversite akademik takvimi ve resmî protokolle öğrenci kabul edilmiş kurumların takvimi esas alınarak hazırlanır.

(4) Program / kurs dersleri haftada en az 25 saat olmak üzere, her bir seviye için, sınav saatleri de dâhil olmak üzere, 160 saattir. Başvuranların durumu, programların yoğunluğu vb. talepler dikkate alınarak kurs süresi ve saati konusunda Yönetim Kurulu Kararı ile değişiklik/düzenleme yapılabilir, takviye

dersleri açılabilir. Türkiye Bursları ile kaydolun öğrenciler için ilgili kurumun belirlediği süre ve saatler esas alınır.

### **Derslere Devam Durumu**

**MADDE 7 – (1)** Öğrencilerin kayıtlı buldukları her seviyede toplam ders saatlerinin %80'ine katılması zorunludur.

(2) Devamsızlık süresini aşan öğrenciler kur sonu sınavına alınmaz. Devamsızlık sınırını aşan öğrencilerin mazeretlerine ilişkin belgeler, Sınav Komisyonunca değerlendirilerek öğrencinin sınava alınması Sınav Komisyonu tarafından karara bağlanır.

(3) Resmî protokolle BTÜ TÖMER'e kabul edilmiş öğrencilerin/burslu öğrencilerin devam zorunluluğu, ilgili kurumun yazılı taleplerine veya mevzuatına göre düzenlenir. Devamsızlık sınırını aşan öğrencinin durumu, ilgili kurumlara veya birimlere bildirilir.

### **Dil Kurslarının Seviyesi ve İçeriği**

**MADDE 8 – (1)** Türkçe kursuna başvuran öğrencilerin hangi seviyeden dil öğrenimine başlayacakları TSTS sonuçlarına göre belirlenir. Açılan kurslarda öğrencilere, tespit edilen dil seviyelerine göre yerleştirildikleri kurlara uygun öğretim programı uygulanır.

(2) Kurslarda verilecek derslerin içerikleri, Çerçeve Metni kapsamında yabancı dil yeterliliği ölçütlerine göre belirlenen becerileri kazandırmaya uygun olarak hazırlanır.

### **Muafiyet Şartları**

**MADDE 9 - (1)** Eğitim-öğretim dili Türkçe olmak üzere; Türkiye Cumhuriyetinin yurtiçi veya yurtdışındaki resmi kurumlarına bağlı orta dereceli okullardan ve üniversitelerin ön lisans, lisans veya lisansüstü programlarından mezun olanlar, bu durumu belgelemeleri halinde, Türkçe hazırlık programından muaf olurlar.

(2) BTÜ TÖMER tarafından yapılan Türkçe yeterlik sınavında C1 seviyesinde başarılı olanlar Türkçe hazırlık programından muaf olurlar.

(3) Yunus Emre Enstitüsü tarafından son bir yıl içinde verilen ve öğrencinin dil seviyesini gösteren belgeler, ilgili seviyeden muafiyet sebebi sayılır.

### **Sertifika ve Belgeler**

**Madde 10 – (1)** Merkez tarafından aşağıdaki sertifika ve belgeler verilir:

a) Türkçe Hazırlık Programına/Türkçe Kurslarına devam edip “Kur Geçme Sınavı” sonucunda başarılı olan öğrencilere, talepleri halinde “Türkçe Seviye Belgesi” verilir.

b) “Türkçe Dil Yeterliliği Sınavı”na girip C1 seviyesinde başarılı olan öğrencilerle Merkezin açtığı kursları C1 seviyesinde başarıyla tamamlayan öğrencilere “Türkçe Yeterlik Sertifikası” verilir. Bu belge, öğrencinin talebi halinde B2 seviyesi için de düzenlenebilir.

## **ÜÇÜNCÜ BÖLÜM**

### **Sınavlar ve Başarı Ölçütleri**

#### **Sınav Esasları**

**MADDE 11 - (1)** Sınavlar, dört temel dil becerisini (dinleme, okuma, konuşma ve yazma) ölçecek şekilde, Çerçeve Metninde belirtilen dil seviyelerine uygun olarak düzenlenir ve ilgili seviyenin müfredatını kapsar.

(2) Sınavlar, Müdürlük tarafından görevlendirilen akademik personel tarafından uygulanır ve değerlendirilir.

(3) Sınav sonuçları, sınav tarihinden itibaren en geç 3 iş günü içinde adaylara duyurulur.

(4) Sınavlarda kopya çeken veya kurallara uymayan adayların sınavı geçersiz sayılır.

(5) Akademik Türkçe kurslarında süreç temelli ve performansa dayalı ölçme değerlendirme yapılır.

### **Türkçe Seviye Tespit Sınavı (TSTS)**

**MADDE 12 – (1)** Türkçe kursuna başvuran öğrencilerin hangi seviyeden dil öğrenimine başlayacakları TSTS sonuçları dikkate alınarak belirlenir. Öğrenciler, bu sınavdan aldıkları puanın Tablo 1’deki karşılığına göre, belirlenen seviye sınıfına yerleştirilir. Bu sınava katılmayan öğrenciler A1 seviyesinden başlar.

(2) TSTS, Akademik Takvimde belirtilen tarihlerde yapılır; ancak bu tarihler dışında da talep/ihtiyaç durumuna göre sınav açılabilir.

**TABLO 1- Dil seviyeleri ve başarı puanları**

| <b>Seviyeler</b>       | <b>A1</b> | <b>A2</b> | <b>B1</b> | <b>B2</b> | <b>C1</b> |
|------------------------|-----------|-----------|-----------|-----------|-----------|
| <b>Puan Aralıkları</b> | 0         | 31        | 60        | 70        | 80        |
|                        | 30        | 59        | 69        | 79        | 100       |

### **Türkçe Dil Yeterlik Sınavı (TDYS)**

**MADDE 13– (1)** TDYS, Akademik Takvimde belirtilen tarihlerde yapılır; ancak bu tarihler dışında da talep/ihtiyaç durumuna göre sınav açılabilir.

(2) TDYS sonucunda 70-79 arası puan alan öğrenciler B2, 80 ve üzeri puan alanlar ise C1 seviyesinde başarılı sayılır.

### **Kur Geçme Sınavı**

**MADDE 14 – (1)** Her kur sonunda Kur Geçme Sınavı yapılır. Sınav sonucuna göre her bir beceri notu 25 tam puan üzerinden en az 15 ve dört beceri puanı toplamı 60 olan öğrenciler bir üst kura geçer.

(2) Birden fazla dil beceri puanı 15’in altında olan öğrenci başarısız kabul edilir. Tek dil becerisinden gereken puanı alamayan öğrencilerin başarı durumu, onlara ders veren öğretim elemanının görüşü de alınarak Sınav Komisyonu tarafından değerlendirilir ve karara bağlanır.

### **Mazeret Sınavları**

**MADDE 15** - (1) Kabul edilebilir ve belgelendirilebilir mazeretleri sebebiyle TDYS ve Kur Geçme Sınavına giremeyen öğrenciler, ilgili evrakla Müdürlüğe yazılı olarak başvurur. Mazereti uygun bulunan öğrenciler, Müdürlüğün belirleyeceği tarih ve yerde mazeret sınavına alınır.

(2) Başvurunun, söz konusu mazeretin bitimini takip eden 3 (üç) iş günü içinde yapılması gerekir.

### **Sınavlara İtiraz**

**MADDE 16** - (1) Sınav sonuçlarında ilan edilen notlara, öğrenci tarafından maddi hata gerekçesiyle itiraz edilebilir. İtirazlar, ilan tarihinden itibaren 3 (üç) iş günü içinde Müdürlüğe yazılı olarak yapılır. Sınav evrakında maddi bir hata tespit edilirse bu hata Sınav Komisyonu tarafından düzeltilir. Bu sürenin bitiminde ilan edilmiş notlar kesinleşir ve kesinleşen notlarda hiçbir şekilde değişiklik yapılmaz.

## **DÖRDÜNCÜ BÖLÜM**

### **Ücretler ve Kayıt Silme**

#### **Kurs ve Sınav Ücretleri**

**MADDE 17** – (1) Kurs ve sınav ücretleri Yönetim Kurulunun teklifi ve Üniversite Yönetim Kurulunun onayıyla belirlenir. Kamu personeli, bursiyerler ve kurumlar arası protokollerle gelen öğrenciler için ayrı ücret politikaları uygulanabilir.

(2) Türkiye Bursları ile gelen öğrencilere Yurt Dışı Türkler ve Akraba Topluluklar Başkanlığı (YTB)'nin belirlediği ücret ve saat üzerinden kurs verilir. Bu öğrencilerden hiçbir şekilde ilave ücret alınmaz.

(3) Kaydolduğu kursa başlamayan veya devam etmeyen, kurstan ilişkisi kesilen, sınavlara girmeyen veya sınavlarda başarısız olan öğrencilerin ödediği ücret iade edilmez. Geçerli mazeretleri sebebiyle ücret iadesi veya kur erteleme talebinde bulunan öğrencilerin başvuruları Müdürlük tarafından değerlendirilir ve karara bağlanır.

#### **İlişik kesme**

**MADDE 18** - Öğrencilerin kaydı, aşağıdaki hallerde Yönetim Kurulu kararıyla sonlandırılabilir:

- a) Kurs kayıt ücretinin belirlenen süre içinde ödenmemesi,
- b) Kurs programının genel işleyişini bozacak fiil ve hareketlerde bulunulması,
- c) Devam zorunluluğunun yerine getirilmemesi.

## **BEŞİNCİ BÖLÜM**

### **Çeşitli ve Son Hükümler**

#### **Kurs ve Sınav İşlerinin Yürütülmesi**

**MADDE 19** - (1) BTU TÖMER bünyesinde gerçekleştirilen tüm kurs ve sınavlar, Yönetim Kurulu kararlarıyla kurulan komisyonlar tarafından yürütülür ve sonuçlandırılır. Bu komisyonlarda görevlendirilecek öğretim elemanları Müdür tarafından belirlenir.

#### **Öğretim Elemanı Seçimi ve Görevlendirme**

**MADDE 20** - (1) Türkçe kurslarında ders verecek öğretim elemanları ilgili mevzuat hükümlerine göre Rektör tarafından görevlendirilir.

(2) Merkez’de görevlendirilen ğretim elemanlarının yeterli sayıda olmaması durumunda Yönetim Kurulu Kararıyla üniversite dışından ders saat ücreti karşılığında ğretim elemanı görevlendirilebilir.

(3) Görevlendirilecek ğretim elemanlarında, Yabancı Dil Olarak Türkçe Öğretimi Sertifikasına sahip olma şartı aranır.

(4) Görevlendirilen ğretim elemanları, görev ve sorumluluklarını belirten bir sözleşme imzalamak ve belirtilen kurallar çerçevesinde eğitim-öğretim faaliyetlerini yürütmekle yükümlüdürler.

### **Hüküm Bulunmayan Haller**

**Madde 21** – Bu Yönergede hüküm bulunmayan hâllerde ilgili mevzuat hükümleri uygulanır.

### **Yürürlük**

**MADDE 22** – Bu yönerge Senato tarafından kabul edildikten sonra yürürlüğe girer.

### **Yürütme**

**MADDE 23** – Bu yönerge hükümlerini Rektör yürütür.

**BURSA TEKNİK ÜNİVERSİTESİ**  
**TÜRKÇE ÖĞRETİMİ UYGULAMA VE ARAŞTIRMA MERKEZİ MÜDÜRLÜĞÜ**  
**DÖNER SERMAYE GELİRLERİNDEN YAPILACAK EK ÖDEMENİN DAĞITILMASIYLA**  
**İLGİLİ USUL VE ESASLAR**

**BİRİNCİ BÖLÜM**

**Amaç, Kapsam, Dayanak ve Tanımlar**

**Amaç**

**Madde 1-** Bu usul ve esaslar, Bursa Teknik Üniversitesi Türkçe Öğretimi Uygulama ve Araştırma Merkezinin döner sermaye gelirlerinden yapılacak ek ödemelerin usul ve esaslarını belirlemek amacıyla hazırlanmıştır.

**Kapsam**

**Madde 2-** Bu usul ve esaslar, Bursa Teknik Üniversitesi Türkçe Öğretimi Uygulama ve Araştırma Merkezi bünyesinde gelir getirici faaliyetler kapsamında görev yapan ve/veya döner sermaye gelirlerinden ek ödeme alan personeli kapsar. Bu ek ödeme, birim bünyesinde gelir getirici faaliyetler kapsamında elde edilen gelirlerden Kanunun 58 inci maddesinde düzenlenen ve Yönetim Kurulunca belirlenen dağıtım oranlarına göre ayrılan ve “Eğitim Faaliyetleri Ek Ödeme”si için tahsis edilen tutarın harcanması/dağıtımı ile ilgilidir.

**Dayanak**

**Madde 3-** Bu usul ve esaslar, 4/11/1981 tarihli ve 2547 sayılı Kanunun 58 inci maddesine ve 18/02/2011 tarih ve 27850 sayılı Resmi Gazetede yayımlanan Yüksek Öğretim Kurumlarında Döner Sermaye Gelirlerinden Yapılacak Ek Ödemenin Dağıtılmasında Uygulanacak Usul ve Esaslara İlişkin Yönetmeliğe dayanılarak hazırlanmıştır.

**Tanımlar**

**Madde 4-** Bu usul ve esaslarda geçen;

- a) Bireysel katkı puanı: Yönetmeliğin 5 inci maddesinde açıklanan ve bireysel gelir getirici faaliyetlerden dolayı alınan B puanını,
- b) Birim/Merkez: Bursa Teknik Üniversitesi Türkçe Öğretimi Uygulama ve Araştırma Merkezini,
- c) Dönem ek ödeme katsayısı: İlgili dönemde tespit edilen ve 1 (bir) puanı ücrete dönüştürmek için kullanılan katsayıdır. İlgili ödeme döneminde dağıtımına karar verilen döner sermaye miktarının, ilgili ödeme döneminde birim bireysel katkı puanları toplamına bölünmesi sonucu bulunan katsayıyı (Dağıtılabilecek Miktar/Birim Bireysel Katkı Puanları Toplamı),
- d) Döner sermaye geliri: İlgili mevzuatı uyarınca mesai saatleri içinde ve mesai saatleri dışında döner sermaye faaliyetleri sonucunda elde edilen geliri,
- e) Ek ödeme matrahı: Ek ödemedен yararlanacak personelin aylık (ek gösterge dâhil), yan ödeme, ödenek (geliştirme ödeneği hariç) ve her türlü tazminat (makam, temsil, görev ve yabancı dil tazminatı hariç) toplamını,
- f) Gelir getirici faaliyet: Yapılan işlem sonucunda döner sermaye işletmesine gelir getiren faaliyetleri,

- g) Kanun: 2547 sayılı Yükseköğretim Kanununu,
- h) Kanuni kesintiler: Kanunun 58 inci maddesi ile 17.9.2004 tarihli ve 5234 sayılı Kanunun geçici 1'inci maddesi uyarınca yapılması öngörülen kesintileri,
- i) Kurum: Bursa Teknik Üniversitesini,
- j) Merkez Yönetim Kurulu: Bursa Teknik Üniversitesi Türkçe Öğretimi Uygulama ve Araştırma Merkezi Yönetim Kurulunu,
- k) Mesai dışı çalışma: Mesai saatleri içinde yapılan çalışmalar ile nöbet hizmetleri hariç olmak üzere, hizmet çeşitleri ve sınırları yönetim kurullarınca belirlenen çalışmayı,
- l) Ödeme dönemi: Yıl içerisinde döner sermaye ek ödemesinin yapılacağı aylık dönemler halinde ödeme yapılır,
- m) Yönetim Kurulu: Bursa Teknik Üniversitesi Yönetim Kurulunu,
- n) Yönetmelik: 18.02.2011 tarih ve 27850 sayılı Resmî Gazetede yayımlanan, Yükseköğretim Kurumlarında Döner Sermaye Gelirlerinden Yapılacak Ek Ödemenin Dağıtılmasında Uygulanacak Usul ve Esaslara İlişkin Yönetmeliği,
- İfade eder.

## İKİNCİ BÖLÜM

### Genel İlkeler ve Dağıtım Esasları

#### Genel ilkeler

**Madde 5-** (1) Merkezin gelir getirici faaliyetleri ve bunlar için alınacak ücretlere Merkez Yönetim Kurulunun teklifi ile Yönetim Kurulu tarafından karar verilir.

(2) Merkezin döner sermaye gelirlerinde, Kanunda belirtilmiş olan yasal kesintiler düşüldükten ve Yönetim Kurulunca belirlenen dağıtım oranlarına göre Üniversite, BAP, hazine ve cari giderler için hesaplanan tutarlar ayrıldıktan sonra geriye kalan ve eğitim faaliyetleri için tahsis edilen tutar üzerinden ek ödeme yapılabilir.

(3) 2547 sayılı Kanunun 31. Maddesi gereğince görevlendirilen ücretli öğretim elemanlarına 2914 sayılı Kanunun 11. Maddesinde tarif edilen ders ücretinin 2 katını geçmeyecek şekilde ödeme yapılır. Bu ücret, ilgili öğretim elemanlarıyla imzalanan sözleşme ile kayıt altına alınır.

(4) İlgili personele yapılacak ek ödeme, ücretli öğretim elemanlarının ders ücretleri düşüldükten sonra kalan tutar üzerinden, dağıtım esaslarına göre ve döner sermaye kaynakları uygun olduğu takdirde gerçekleştirilir.

(5) Öğretim elemanlarına yapılacak ek ödemelerde, gelir getirici faaliyetlere katkı esastır. Merkezin gelir getirici faaliyetlerine katkı sunmaları halinde Merkez Yönetim Kurulu üyelerine de ek ödeme tahakkuk ettirilebilir.

(6) Döner sermaye gelirlerinin elde edilmesine katkısı bulunmayan öğretim elemanları ve sözleşmeli personele, bu Usul ve Esaslar kapsamında ek ödeme yapılamaz.

(7) Ek Ödemenin hesaplanmasında ilgili tüm personel açısından beyan esastır. Bu beyanda oluşabilecek herhangi bir mali ve hukuki sorun sebebiyle ilgili personel maddi ve hukuki sorumluluğa sahiptir.

(8) Kişi ya da Kurum kusuruna bağlı olarak ilgililere fazla ödeme yapıldığının tespiti halinde fazla ödenen tutar ilgisinden geri alınır. Eksik ödeme halinde ise hesaplanan miktar, ilgili dönemin Döner Sermaye gelirlerinden karşılanır.

(9) Ek ödeme tutarları, Kanununun 58'inci maddesinde belirlenen ve ilgili personelin ek ödeme matrahına göre hesaplanan oranları geçemez.

(10) Merkezde açılacak kurs, sınav, sertifika programı vb. gelir getirici faaliyetlerin grup ve öğrenci dağılımı Müdürlük tarafından düzenlenir. Öğrenci sayısı 10'un altında olan kursların açılması Merkez Yönetim Kurulu Kararıyla belirlenir.

### **Dağıtım esasları**

**MADDE 6 –** (1) Yapılacak ek ödemeler, açılan kurslar kapsamında yürütülen faaliyetlere katkısı bulunan akademik personel için düzenlenen puantaj cetveline göre hesaplanır.

(2) Puantaj cetveline verilen derslerin işlenmesinde aşağıda belirtilen hususlar dikkate alınır:

- a) Merkezde sürekli görevlendirilen öğretim elemanlarının maaş karşılığı haftalık zorunlu ders yüklerinin dışında girdikleri her ders saati için Ek-1 çizelgedeki puan karşılığı, puan cetveline işlenir.
- b) Merkez Müdürlüğünde Müdür olarak görevlendirilen öğretim elemanlarının girdikleri her ders saati için Ek-1 çizelgedeki puan karşılığı puantaj cetveline işlenir.

(3) Yapılacak ek ödemeye esas katkı oranlarının hesaplanmasında, Yönetmeliğin 5 inci maddesinde belirlenen; Bireysel Katkı Puanı (B puanı) esas alınır. B puanı, "Ek-1 Gelir Getirici Faaliyet Puantaj Cetveli"nde yer alan bireysel gelir getirici faaliyetlerden dolayı alınan mesai içi (B1) ve mesai dışı (B2) puanların toplamından oluşur.

(4) Merkezde görevlendirilen akademik personele;

Bireysel Katkı Puanı = B1+B2

Yapılacak Ek Ödeme Miktarı = Dönem Ek Ödeme Katsayısı x Bireysel Katkı Puanı.

formülleri kullanılarak hesaplama yapılır.

## **ÜÇÜNCÜ BÖLÜM**

### **Çeşitli ve Son Hükümler**

#### **Dağıtılamayacak Gelirler**

**Madde 7 –** (1) Bağış, faiz geliri gibi personelin katkısına dayanmayan döner sermaye gelirleri hiçbir şekilde personele ek ödeme olarak dağıtılamaz.

#### **Yürürlük**

**MADDE 8 –** (1) Bu Usul ve Esaslar, Yönetim Kurulu'nca onaylandığı tarihten itibaren yürürlüğe girer.

#### **Yürütme**

**MADDE 9 –** (1) Bu Usul ve Esaslar hükümlerini Bursa Teknik Üniversitesi Rektörü yürütür.

**BURSA TEKNİK ÜNİVERSİTESİ TÜRKÇE ÖĞRETİMİ UYGULAMA VE ARAŞTIRMA MERKEZİ MÜDÜRLÜĞÜ GELİR GETİRİCİ FAALİYET PUANTAJ CETVELİ**

| <b>Alt Birim</b>        | <b>Uygulama</b>                            | <b>Açıklama</b>          | <b>Mesai<br/>içi<br/>puan<br/>(B1)</b> | <b>Mesai<br/>dışı<br/>puan<br/>(B2)</b> |
|-------------------------|--|--------------------------|--|---|
| Eğitim-<br>Öğretim      | Ders verme (Prof.)                         | Her ders saati için      | 28                                     | 28                                      |
|                         | Ders verme (Doç.)                          | Her ders saati için      | 22                                     | 22                                      |
|                         | Ders verme (Dr. Öğr. Üy.)                  | Her ders saati için      | 17                                     | 17                                      |
|                         | Ders verme (Öğr. Gör.)                     | Her ders saati için      | 10                                     | 10                                      |
| Materyal<br>geliştirme  | Öğretim materyali hazırlama                | Her ders materyali için  | 25                                     | 25                                      |
|                         | Materyal geliştirme içerik danışmanlığı    | Her ders materyali için  | 100                                    | 100                                     |
| Ölçme-<br>değerlendirme | Sınavlara yönelik soru hazırlama           | Her sınav materyali için | 25                                     | 25                                      |
|                         | Sınav değerlendirme ve soru analizleri     | Sınav başına             | 100                                    | 100                                     |
| Komisyonlar             | Rehberlik ve oryantasyon faaliyetleri      | Her etkinlik için        | 300                                    | 300                                     |
|                         | Kalite ve strateji geliştirme faaliyetleri | Her etkinlik için        | 300                                    | 300                                     |
|                         | Sosyal-kültürel faaliyetler                | Her etkinlik için        | 300                                    | 300                                     |
|                         | Birim tanıtım ve iletişim faaliyetleri     | Her etkinlik için        | 300                                    | 300                                     |

## **İÇ KONTROL GÜVENCE BEYANI**

Harcama yetkilisi olarak yetkim dâhilinde;

Bu raporda yer alan bilgilerin güvenilir, tam ve doğru olduğunu beyan ederim.

Bu raporda açıklanan faaliyetler için idare bütçesinden harcama birimimize tahsis edilmiş kaynakların etkili, ekonomik ve verimli bir şekilde kullanıldığını, görev ve yetki alanım çerçevesinde iç kontrol sisteminin idari ve mali kararlar ile bunlara ilişkin işlemlerin yasallık ve düzenliliği hususunda yeterli güvenceyi sağladığımı ve harcama birimimizde süreç kontrolünün etkin olarak uygulandığını bildiririm.

Bu güvence, harcama yetkilisi olarak sahip olduğum bilgi ve değerlendirmeler, iç kontroller, iç denetçi raporları ile Sayıştay raporları gibi bilgim dâhilindeki hususlara dayanmaktadır.

Burada raporlanmayan, idarenin menfaatlerine zarar veren herhangi bir husus hakkında bilgim olmadığını beyan ederim. 15.01.2026

Doç. Dr. Muhammet Nurullah CİCİOĞLU

Merkez Müdürü