



**BURSA TEKNİK
ÜNİVERSİTESİ**

2024 YILI PERSONEL MEMNUNİYET ANKETİ RAPORU

Uygulamanın Adı: Genel Personel Memnuniyeti Anketi**Düzenleyen Birim:** Kalite Koordinatörlüğü**Katılımcılar:** BTÜ Personeli**Katılımcı Sayısı:** 255**Eylem/ Faaliyet Planı**

Eylem / Faaliyet Planı				
SN	Tespit / İhtiyaç	Öngörülen Eylem / Faaliyet	Sorumlu	Tamamlanma Tarihi
1	Karar alma süreçlerine katılımı özellikle akademik personel olmak üzere düşük memnuniyet	Akademik kurulların etkin hale getirilmesi	Rektörlük Fakülteler Bölümler	31.12.2025
2	Ders yükü dağılımlarının dengesiz olması	Lisans-Lisansüstü ders dağılımı ve toplam ders dağılımı dengesinin sağlanması	Fakülteler Bölümler	31.12.2025
3	Matematik Bölümü servis ders yükünün fazla olması	Ders saatlerinin Yıldız Teknik Üniversitesi gibi üniversitelerde uygulandığı gibi 8-19 arası geniş bir aralıkta uygulanması böylece amfilerin etkin kullanılması yoluyla sınıf sayısının azaltılarak öğretim üyesi yükünün azaltılması, Matematik Bölümü'ne yeni personel istihdamının sağlanması	Rektörlük	31.12.2025
4	SSCI yayın yapma ile ilgili seminer talebi	Özel sosyal bölümlerde yayın yapmanın zor olduğu SSCI-AHCI gibi indekslerde yayın yapmayı destekleyici eğitim, seminer, işbirliği vb. faaliyetlerin gerçekleştirilmesi	Fakülteler	31.12.2025
5	Yapay Zeka Destekli yazılım talebi	Yapay Zeka destekli yazılımlarla ilgili talep toplanması ve bu konu ile ilgili ihtiyacın optimum düzeyde karşılanması	Bilgi İşlem Daire Başkanlığı	31.12.2025
6	Ücretli yazılımların maliyetlerinin yüksek olması	R Studio, Python gibi ücretsiz yazılımların üniversitede kullanımının yaygınlaştırılması, İlgili bölüm/lerin, öğretim üyeleri, öğrencileri ve ilgili topluluklar vasıtasıyla eğitimlerin öğretim üyelerine ve öğrencilere verilmesi	Veri Bilimi ve Analitiği Bölümü Yazılımla ilgili topluluklar Yapay Zeka ve Makine Öğrenmesi Bölümü	31.12.2025
7	Araştırma projelerine verilen maddi destek yetersizliği	Araştırma projelerine ayrılacak olan bütçeyi artıracak girişimlerde bulunulması	BAPK	31.12.2025
8	Araştırma altyapısı yetersizliği	Araştırma altyapı ihtiyaçlarının tespit edilerek önceliklendirilmesi ve bu ihtiyaçların karşılanması	Genel Sekreterlik Fakülteler	31.12.2025
9	Araştırma ve yayın yapmak için yeterli zamanın olmaması	Akademisyenlerin ders ve görev dağılımının dengeli yapılması ve akademik personel üzerindeki idari yükün azaltılması için idari personel sayısının artırılması	Personel Daire Başkanlığı Fakülteler Bölümler	31.12.2025
10	İş talep sisteminin standardize olmaması	Hizmet taleplerinin tamamının iş talep sistemi üzerinden gerçekleştirilmesi	Genel Sekreterlik	31.12.2025

11	Ulusal ve Uluslararası düzeyde gerçekleştirilen ortak programların ve araştırmaların yetersizliği	Ulusal ve uluslararası işbirliklerini destekleyecek ortaklıkların kurulmasını teşvik edecek faaliyetlerin düzenlenmesi	Proje Destek Ofisi	31.12.2025
----	---	--	--------------------	------------

• 2023 Yılı Raporunda Planlanan Faaliyetlerin PUKÖ (Planla-Uygula-Kontrol Et- Önlem Al) Çevrimi

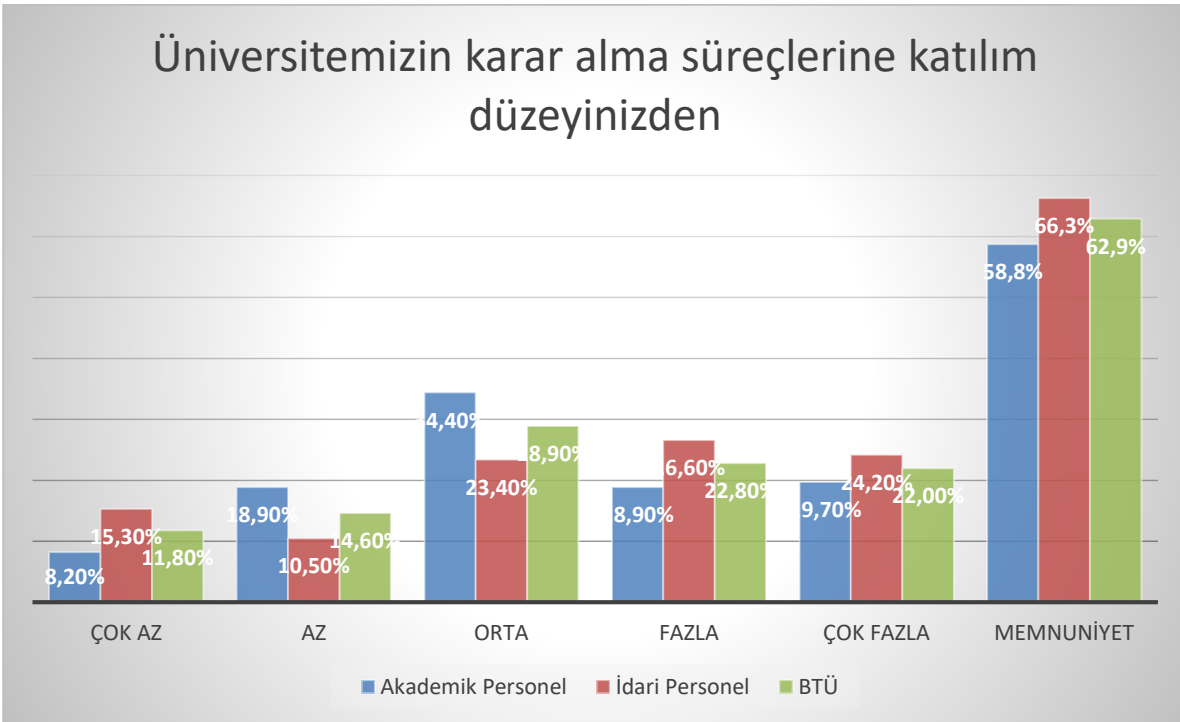
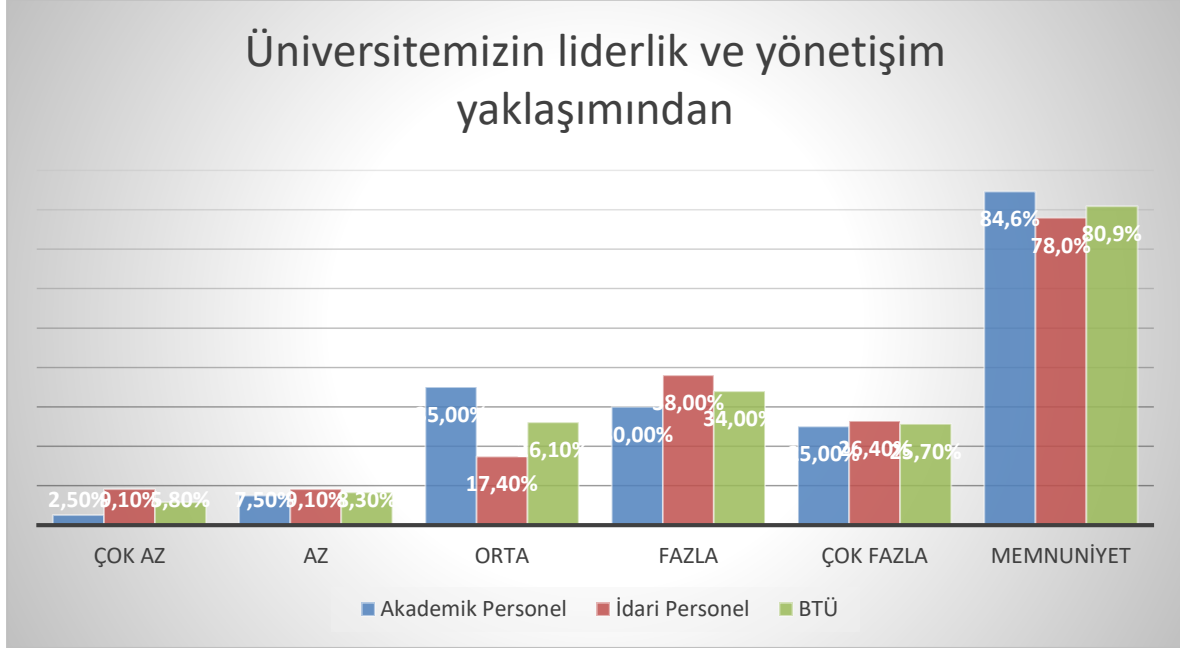
No	Öngörülen Eylem/ Faaliyet	Sorumlu Birim	Eylem/ Faaliyet Gerçekleştirildiyse		Eylem/Faaliyet Gerçekleştirilemediyse	
			Açıklaması	Tarihi	Sebebi	Yapılması Gerekenler
1	Akademisyenlerin uzmanlık alanları da dikkate alınarak ders paylaşımları revize edilmelidir.	Denizcilik Fakültesi	Kadromuzdaki hocalarımıza kendi uzmanlık alanları ile ilgili dersler tayin edilmiştir. Ders dağıtımı esnasında eşit sayıda ders atanmasına özen gösterilmiştir.	Sürekli		
		OF	Her eğitim-öğretim dönemi başında, ders dağılımları bölüm başkanlığı himayesinde toplanan bölüm kurulu tarafından belirlenmektedir. Bölümdeki öğretim üyesi sayısı ve uzmanlık alanlarındaki artışa bağlı olarak, öğretim üyelerinin uzmanlık alanları dikkate alınmakta ve ders dağılımları tüm öğretim üyelerinin görüşleri doğrultusunda revize edilmektedir.	23/07/2024		
		İTBF	-Akademisyenlerin uzmanlık alanları da dikkate alınarak ders paylaşımları Bölüm Kurulu'nda Yapılmıştır (Uluslararası İlişkiler Bölümü). -Bölüm öğretim üyelerinin katılımıyla bir toplantı gerçekleştirilmiş ve gelecek dönem ders dağılım planlaması, öğretim üyelerinin talepleri doğrultusunda şekillendirilmiştir (Psikoloji Bölümü). -Her yarıyıl başlamadan önce, ders dağılımlarının planlanması amacıyla bölüm toplantıları düzenlenmektedir. Bu toplantılar, çeşitli iletişim kanalları aracılığıyla öğretim üyelerine duyurulmaktadır. Toplantılarda, akademisyenlerin uzmanlık alanları göz önünde bulundurularak ders dağılımları gerçekleştirilmektedir (İşletme Bölümü).	25.11.2024		
		MTF	Akademik uzmanlık alanları doğrultusunda, Güz Dönemi zorunlu ve seçmeli ders müfredatı planlanmıştır. (2024-21/1 nolu FYK Kararı)	25.11.2024		
		MDBF	Her dönem bölümlerimiz tarafından akademik personele ders dağılımı uzmanlık alanlarına göre yapılmaktadır.	03.01.2025		
2	Üniversitenin araştırmalara sağladığı maddi ve altyapı desteğinden memnuniyeti artırmak için araştırma altyapısındaki eksiklikler tespit edilerek araştırma faaliyetlerine verilen maddi destek miktarları artırılmalıdır.	Denizcilik Fakültesi	Fakültemizde hocaların ilgi alanına uygun alt yapı eksiklikleri belirlenmiş ve bu kapsamda mevcut bütçe kapsamında bu eksiklikler sırasıyla giderilmeye çalışılmıştır. Bu kapsamda laboratuvarlarımıza yakıt hücresi, iş istasyonu ve mühendislik programları alınmıştır.	Sürekli		
		MTF	13 Aralık 2024 tarihleri arasında düzenlenen Erasmus+ KA171 Toplantısı'na, Fakültemiz Bölüm Başkanları ve Erasmus Bölüm Koordinatörleri katılım sağlamıştır. 06 Aralık 2024 tarihinde, Proje Destek Ofisi tarafından Fakültemizde gerçekleştirilen Bilgilendirme Toplantısı'na katılım sağlanmıştır.	12.12.2024		

		Yapı İşleri Daire Başkanlığı	1-E Blok Merlab ve tüm binada oluşabilecek elektrik kesintilerinde cihazların zarar görmesini engellemek, araştırma çalışmalarında altyapı nedenli aksamalar olmasını önlemek amaçlı Jeneratör kurulumu yapılmıştır. 2-E blok ve G Blok'ta bulunan laboratuvarlardaki alanların daha verimli kullanılması amacıyla laboratuvar fiziki şartları ve altyapılarında yenileme çalışmaları yapılmıştır.	1- 10.06.2024 2- 30.10.2024		
3	Öğretim elemanlarının üniversitede araştırma ve yayın yapmaya ayırabilecekleri zamanlarının kısıtlı olması nedeniyle araştırma potansiyellerini tam olarak kullanamadıkları görülmüştür. Bu soruna neden olan durumlar belirlenmeli ve akademik personel sayısı planlı bir şekilde artırılmalıdır.	Denizcilik Fakültesi	Denizcilik İşletmeleri Yönetimi ve Gemi İnşaatı ve Gemi Makineleri Mühendisliği Bölümlerine Araştırma Görevlisi ve Öğretim Üyesi pozisyonlarında alımlar yapılarak akademik personel sayısı artırılmaya çalışılmıştır. 2 Araştırma Görevlisi, 1 Öğretim üyesi alınmıştır.	Sürekli		
		MTF	Seçmeli dersler kapsamında dış görevlendirmeler ile öğretim elemanı sayısı artırılmıştır.	31.06.2024		
		Personel Daire Başkanlığı	Yılın belli dönemlerinde akademik birimlerden gelen talepler üzerine Yükseköğretim Kurulundan öğretim elemanı alım izni talebinde bulunulmuştur.	14/06/2024 09/08/2024 16/09/2024 04/10/2024 29/11/2024 02/12/2024 20/12/2024		
		MDBF	Fakültemiz tarafından bölümlerden gelen talepler doğrultusunda akademik personel talebinde bulunulmaktadır.	03.01.2025		
4	Yemek kalitesi, yemek fiyatları, yemek çeşitliliği gibi konularda iyileştirici faaliyetler düzenlenmelidir.	SKSDB	Yemek kalitesini artırıcı faaliyetler kapsamında yemek hane kontrol ve denetim aralıkları sıklaştırıldı. Denetim ve kontrol faaliyetleri birimiz Diyetisyen personeli nezaretinde sevk ve idare edildi. Eksiklik ve kusurlu durumlar tespit edilerek tutanak altına alındı ve yüklenici firmaya gerekli uyarılarda bulunuldu. Yemek çeşitliliğini artırıcı planlamalar kapsamında günlük menüye vejetaryen ve glütensiz yemek menüleri eklendi.	22.07.2024		
5	Sosyal ve sportif alanlar üretilmelidir. Yeni bina inşaatları planlanmalıdır.	Yapı İşleri Daire Başkanlığı SKSDB Genel Sekreterlik	1- Mimar Sinan ve Yıldırım Yerleşkelerinde bulunan uygun alanlara kamelya yerleştirilmiştir. 2-Yeni planlanan Mimar Sinan Yerleşkesi Mimarlık Fakültesi, Denizcilik Fakültesi ve Konferans Salonu Projeleri Hazırlanması İşi kapsamında proje hazırlık faaliyetleri başlamıştır. 3-Btü Mimar Sinan Yerleşkesi J Blok Eğitim Binası Yapılması İşi için ihale süreci başlamıştır.	1- 21.11.2024 2- 26.04.2024 3- 11.09.2024		
6	Kurumsal olarak ulusal ve uluslararası işbirliklerinden memnuniyet düşüktür. Ulusal ve uluslararası işbirlikleri için işbirliği potansiyelleri belirlenmeli ve bu yönde etkileşimin sağlanması için aracı olunmalıdır.	Dış İlişkiler Ofisi Kurumsal İlişkiler Koordinatörlüğü	Paydaşlar tarafından oluşturulan 2024 Etkinlik Plan Takviminde bulunan ya da bulunmadığı halde gerçekleştirilen etkinliklerde gerekli destek verilmiştir. (Yıl boyunca)	(Yıl boyunca)		

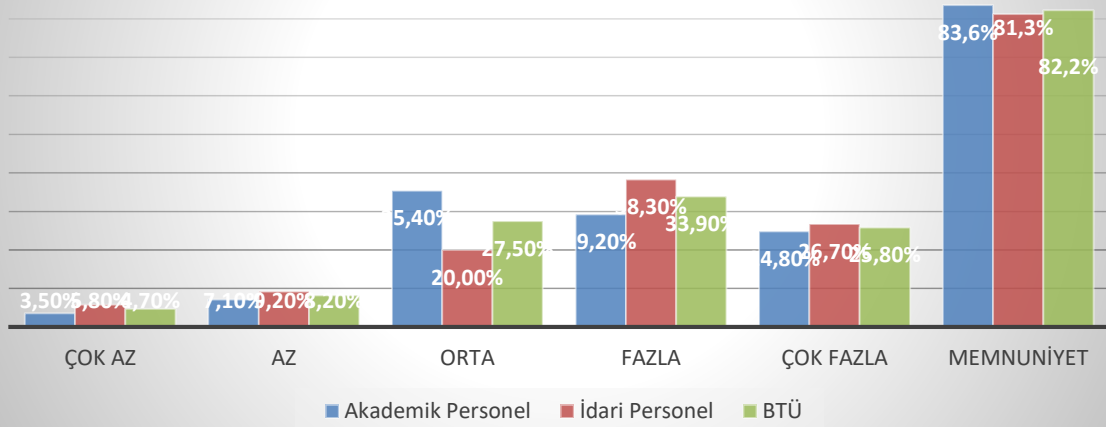


EK: Anket Sonuçları

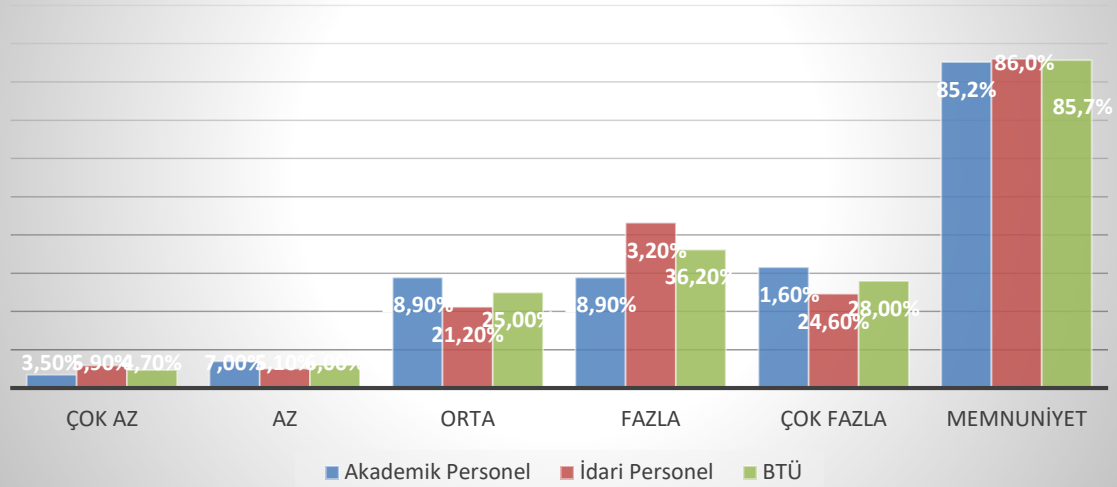
LİDERLİK, YÖNETİŞİM ve KALİTE



Kamuoyunu bilgilendirme ve hesap verebilirlik mekanizmalarından

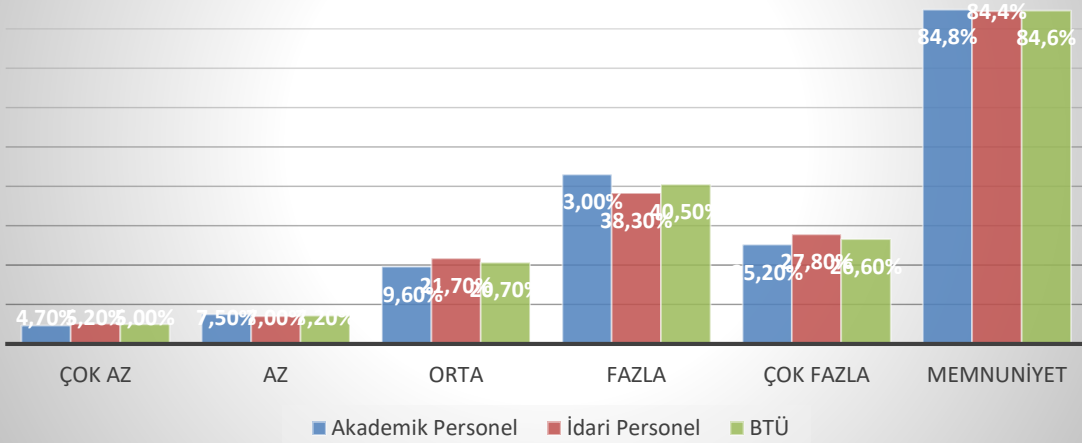


Üniversitemizde yürütölen kalite güvencesi çalışmalarından

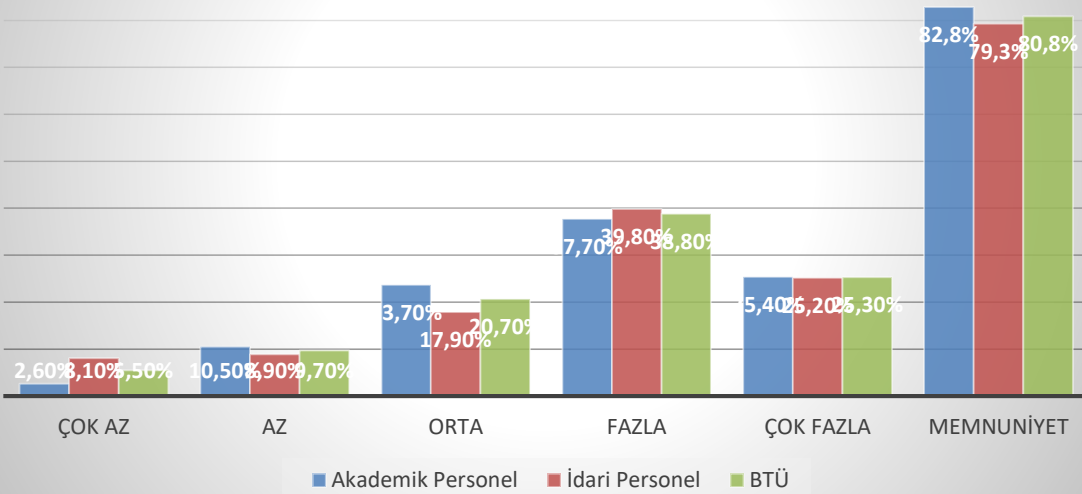




Paydaş katılım mekanizmalarının işleyişinden (anket, odak grup görüşmeleri vb.)

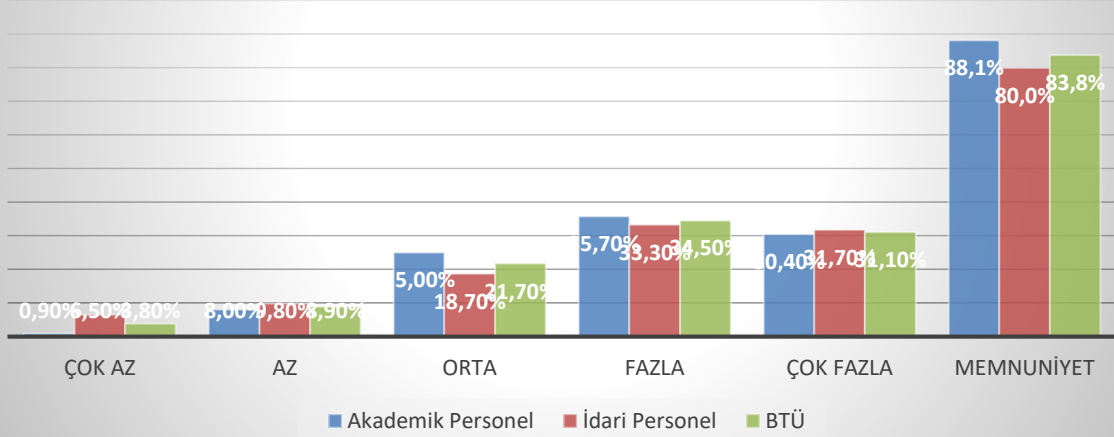


Üniversitede kalite kültürünün gelişim düzeyinden



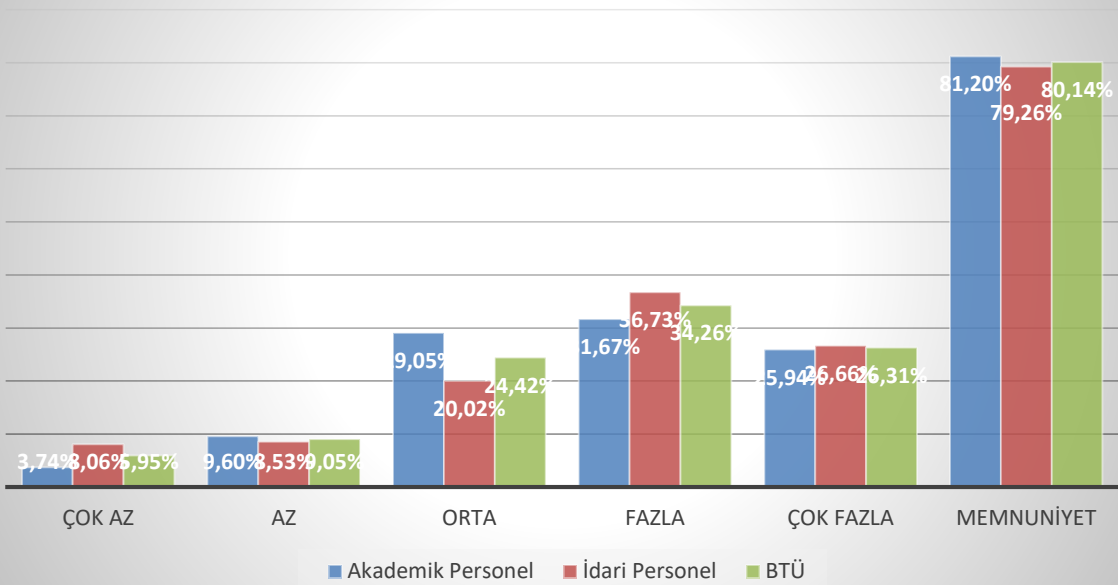


Kalite kültürünü yaygınlaştırmak amacıyla düzenlenen faaliyetlerden (seminer, toplantı, çalıştay vb.)



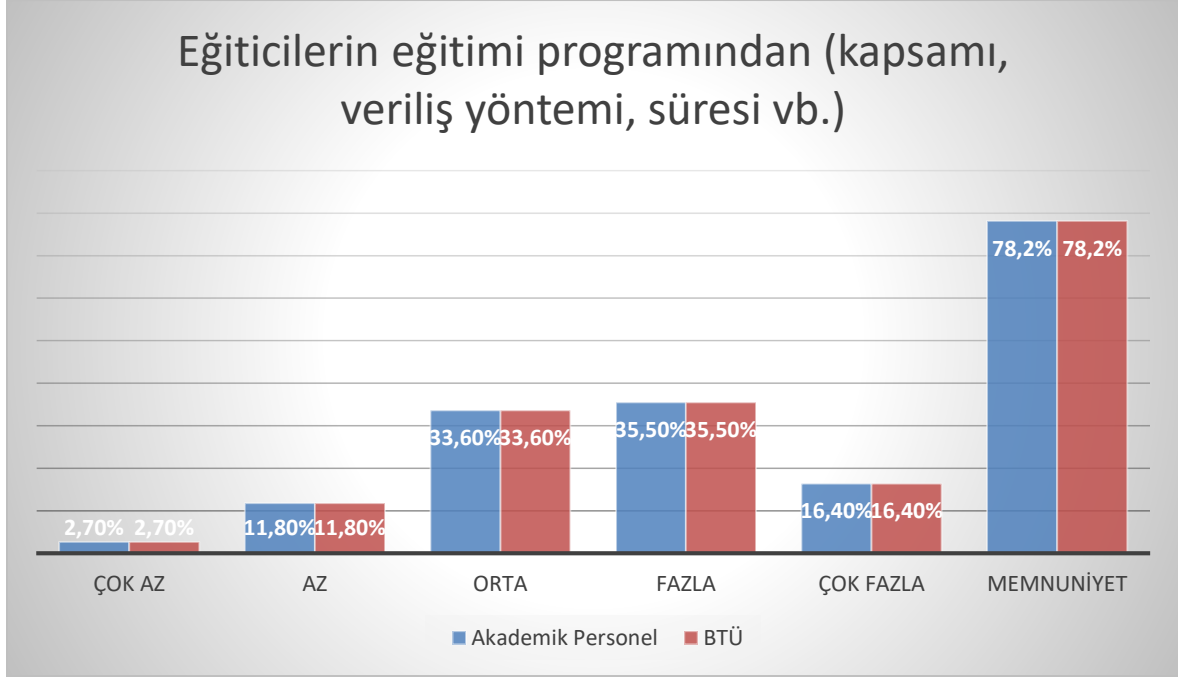
Liderlik Yönetişim ve Kalite Grubu için Genel Grafik

Liderlik, Yönetişim ve Kalite

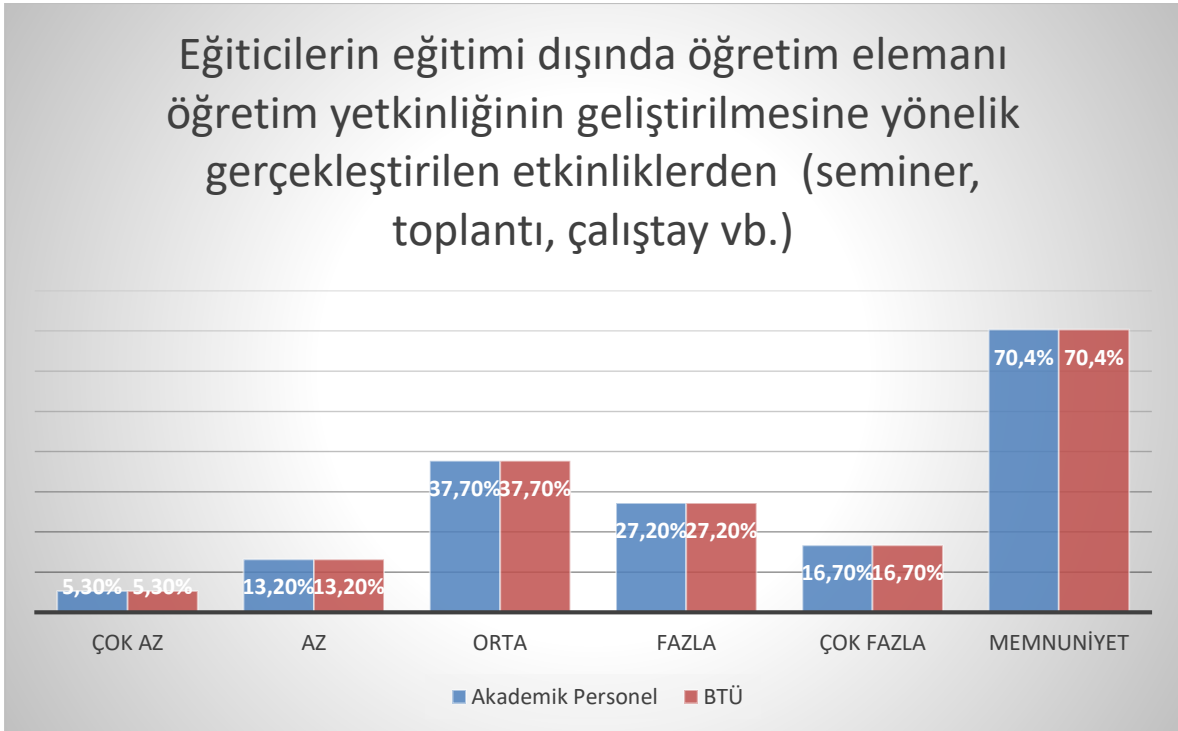


EĞİTİM ve ÖĞRETİM

Eğiticilerin eğitimi programından (kapsamı, veriliş yöntemi, süresi vb.)

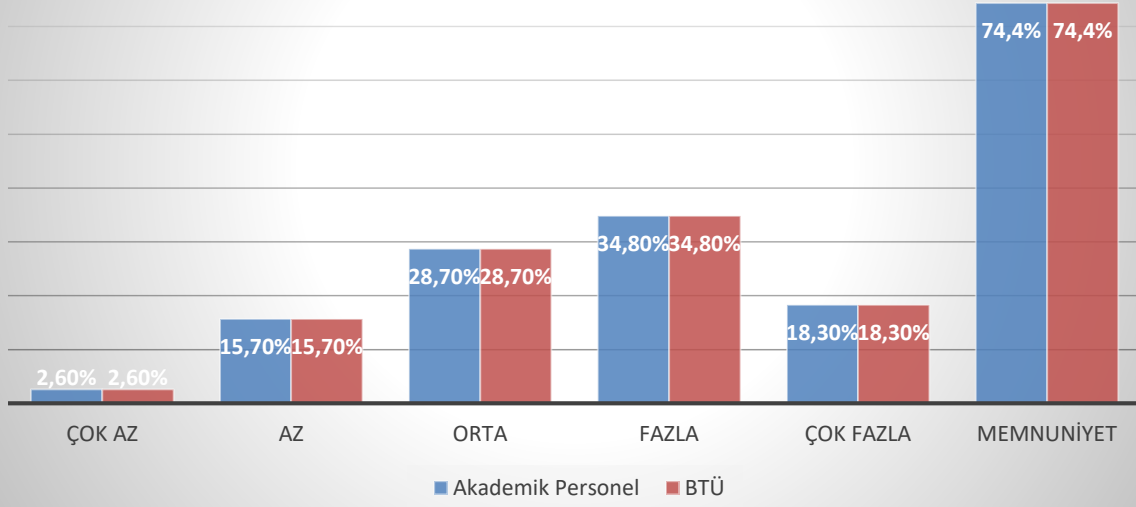


Eğiticilerin eğitimi dışında öğretim elemanı öğretim yetkinliğinin geliştirilmesine yönelik gerçekleştirilen etkinliklerden (seminer, toplantı, çalıştay vb.)

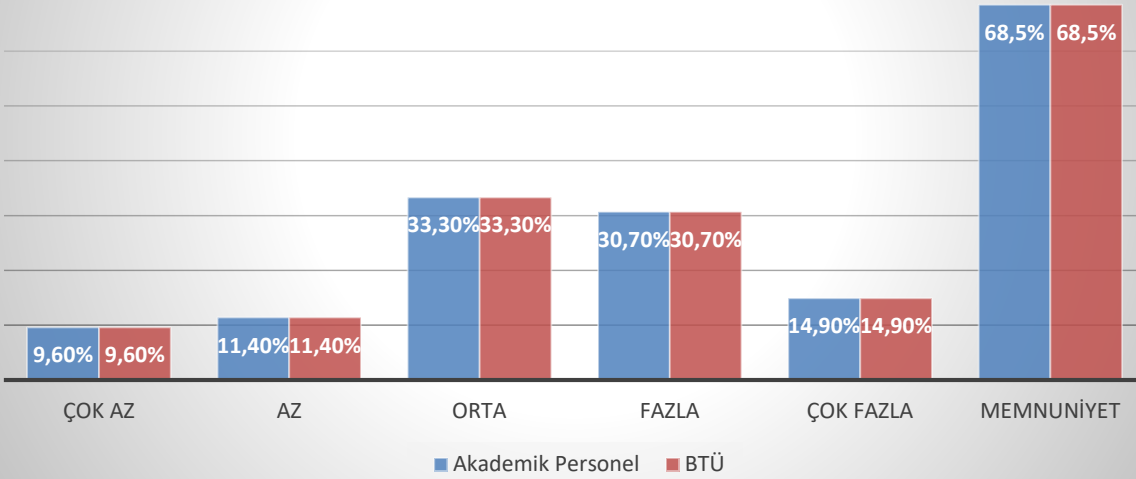




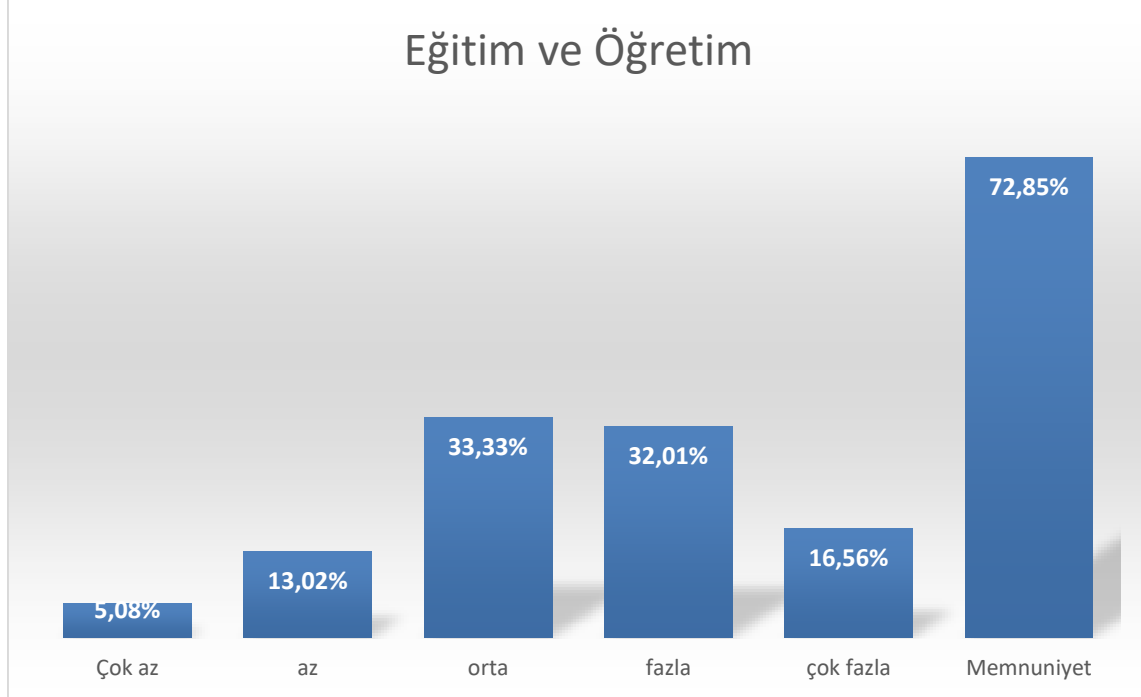
Öğrenci merkezli öğrenme-öğretme yöntemi uygulamalarından



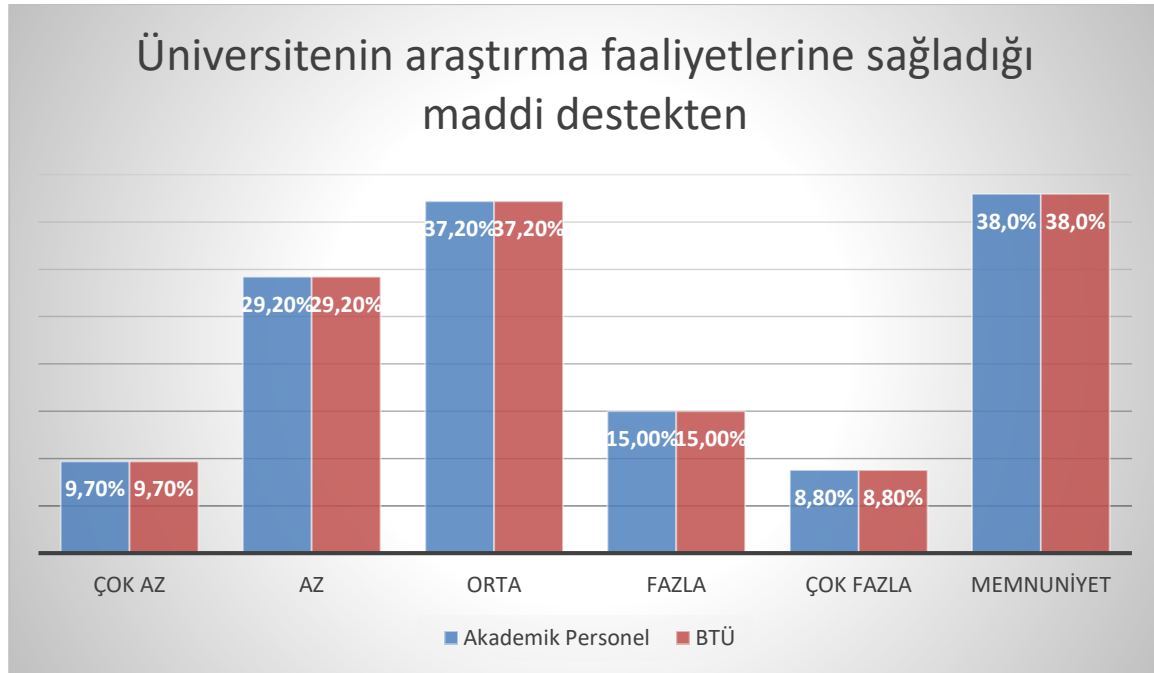
Öğretim elemanlarına ders yükünün dengeli ve yetkinlikleri doğrultusunda dağıtımından



Eğitim ve Öğretim Grubu için Akademik Personel Grafiği

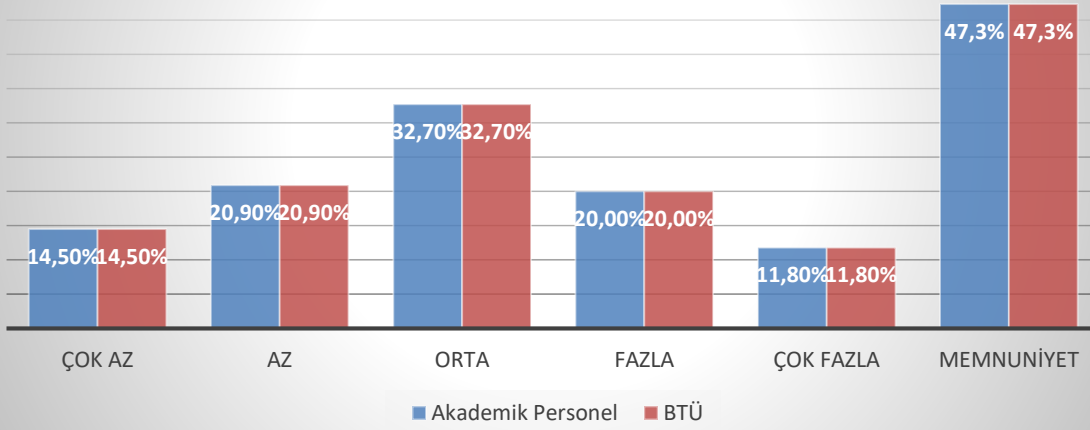


ARAŞTIRMA ve GELİŞTİRME

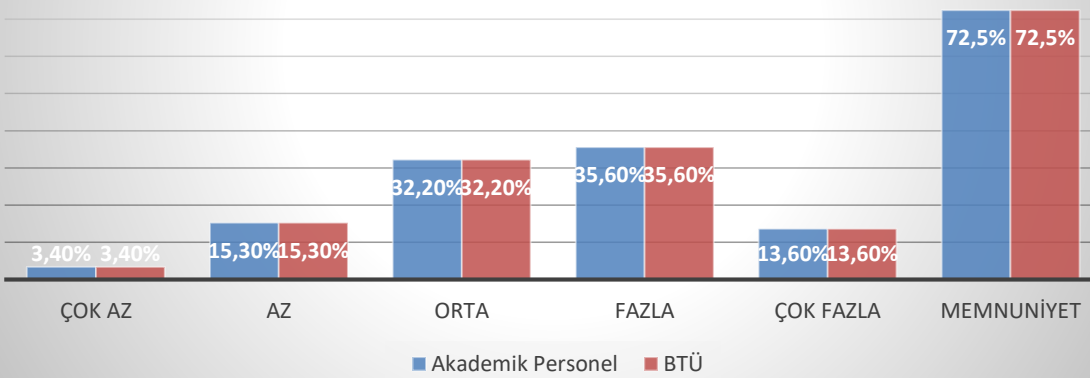




**Araştırma ortamları ve altyapısından
(laboratuvar, proje geliştirme alanları vb.)**

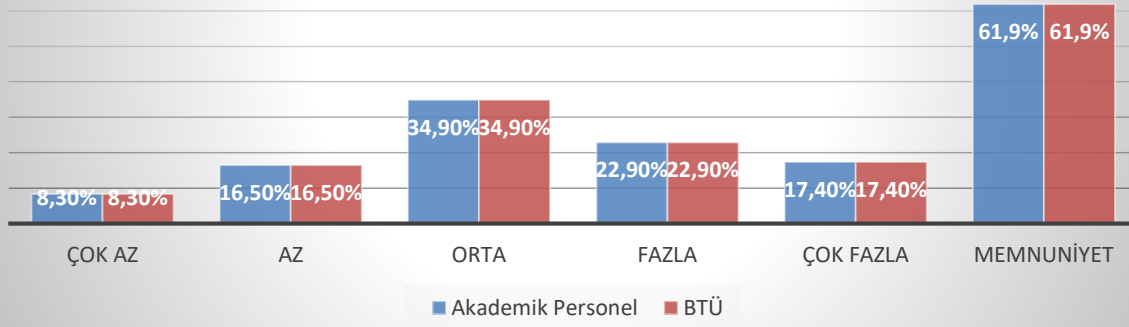


**Araştırma yetkinliğinin geliştirilmesine yönelik
gerçekleştirilen faaliyetlerden (destekleyici
eğitimler, uluslararası fırsatlar, proje işbirliği
çalışmaları vb.)**

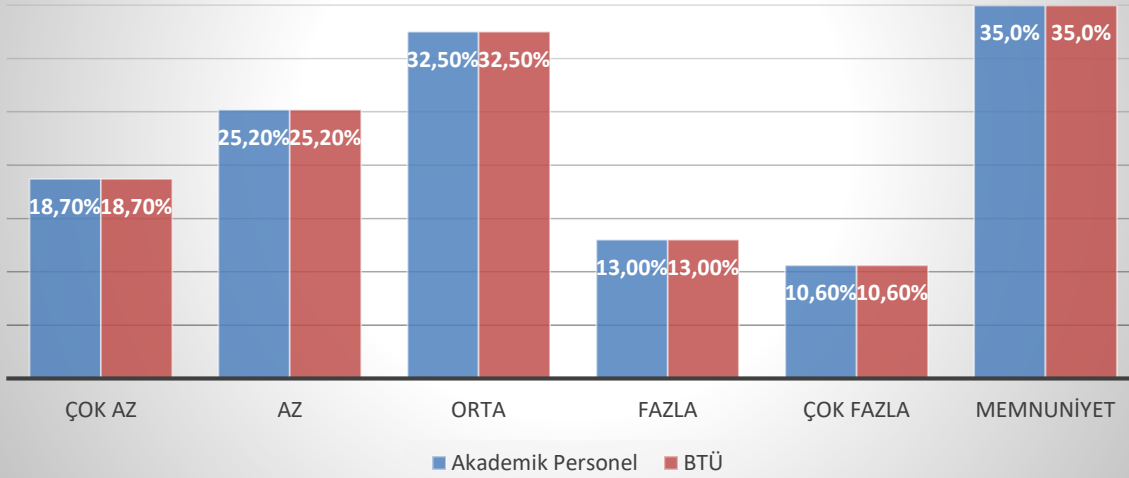




Ulusal ve uluslararası düzeyde gerçekleştirilen ortak programlar ve ortak araştırma faaliyetlerinden

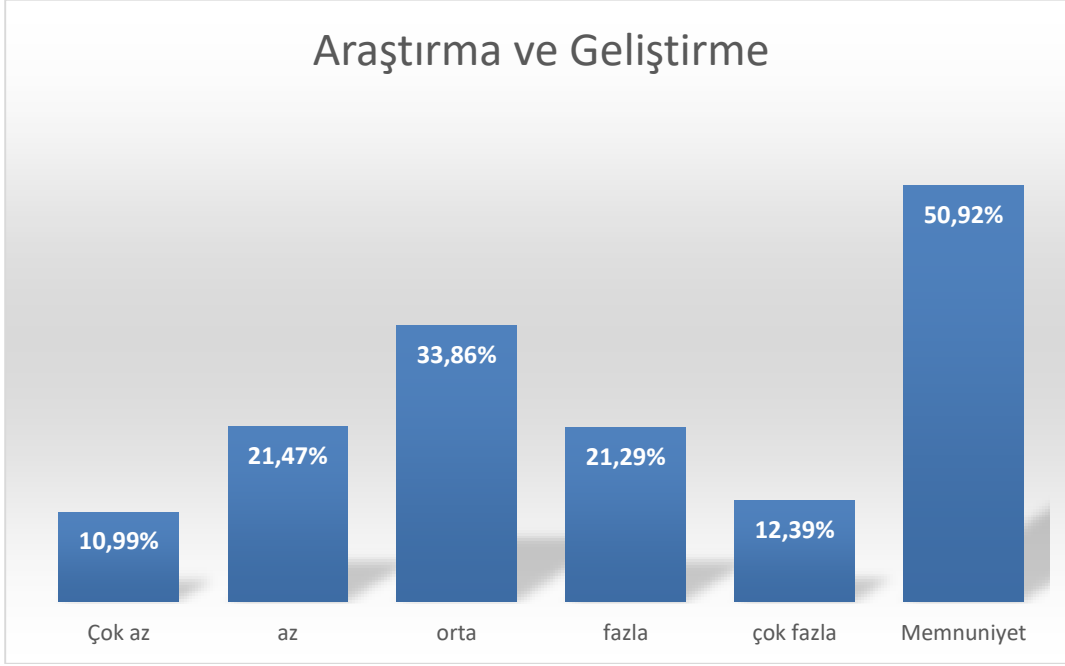


Üniversitede araştırma ve yayın yapmaya ayırabileceğim zamandan

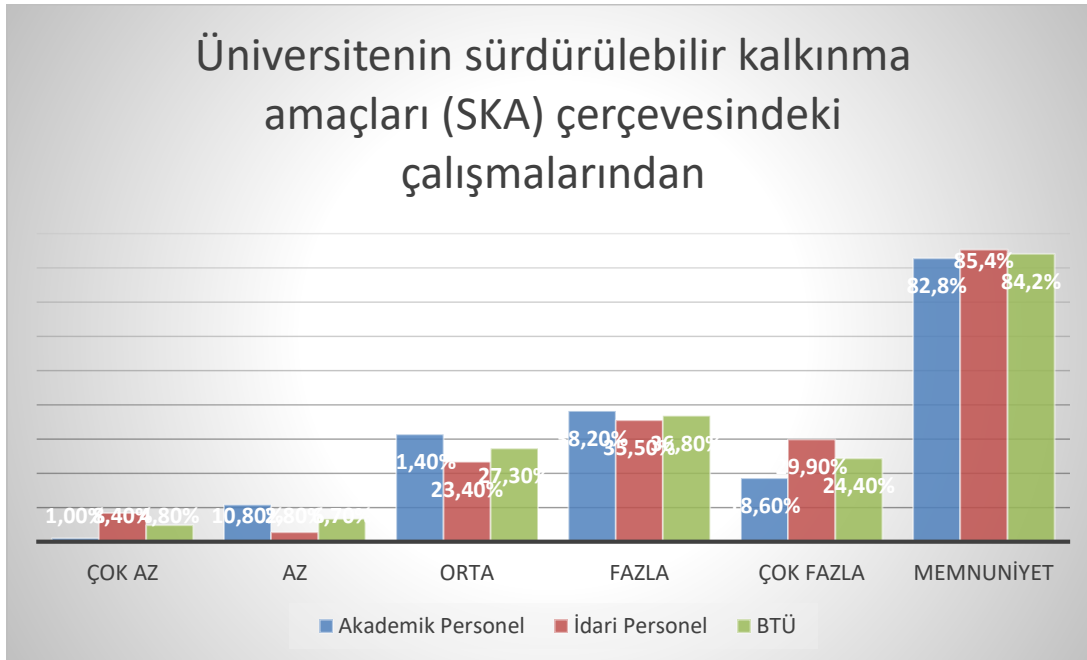




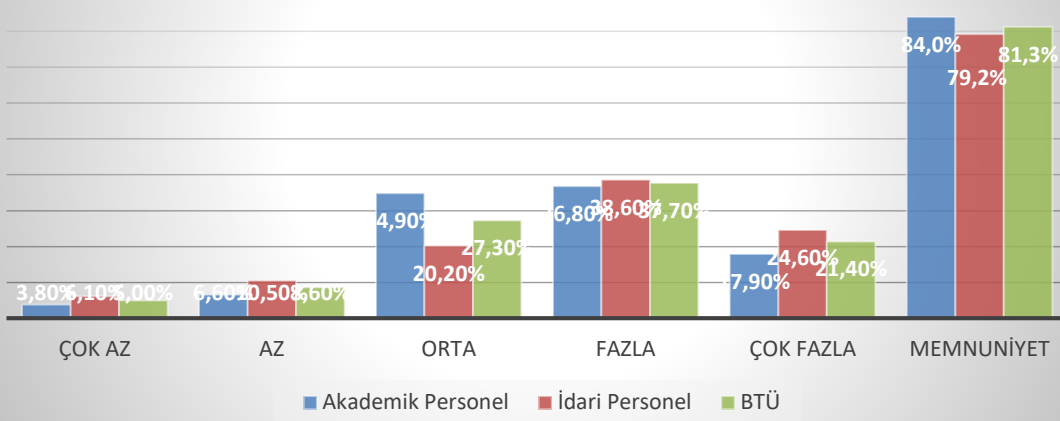
Araştırma ve Geliştirme Grubu için Akademik Personel Grafiği



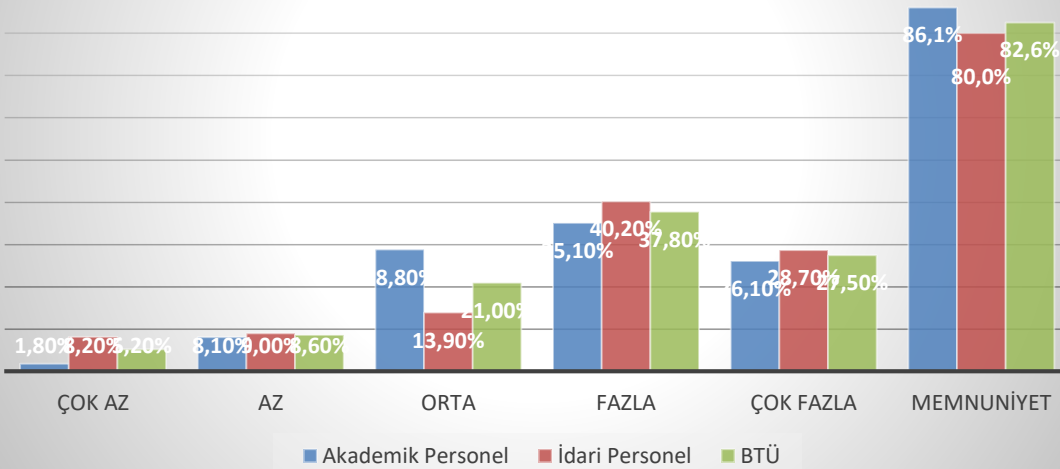
TOPLUMSAL KATKI



Üniversitenin yerel ekonomiye ve Türkiye ekonomisine sağladığı katkılardan

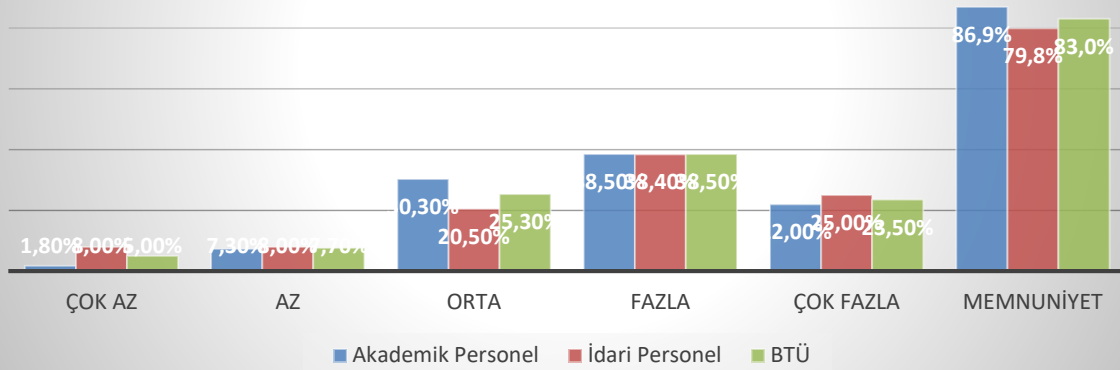


Üniversitenin etik ve toplumsal değerlere bağlı politikalarından

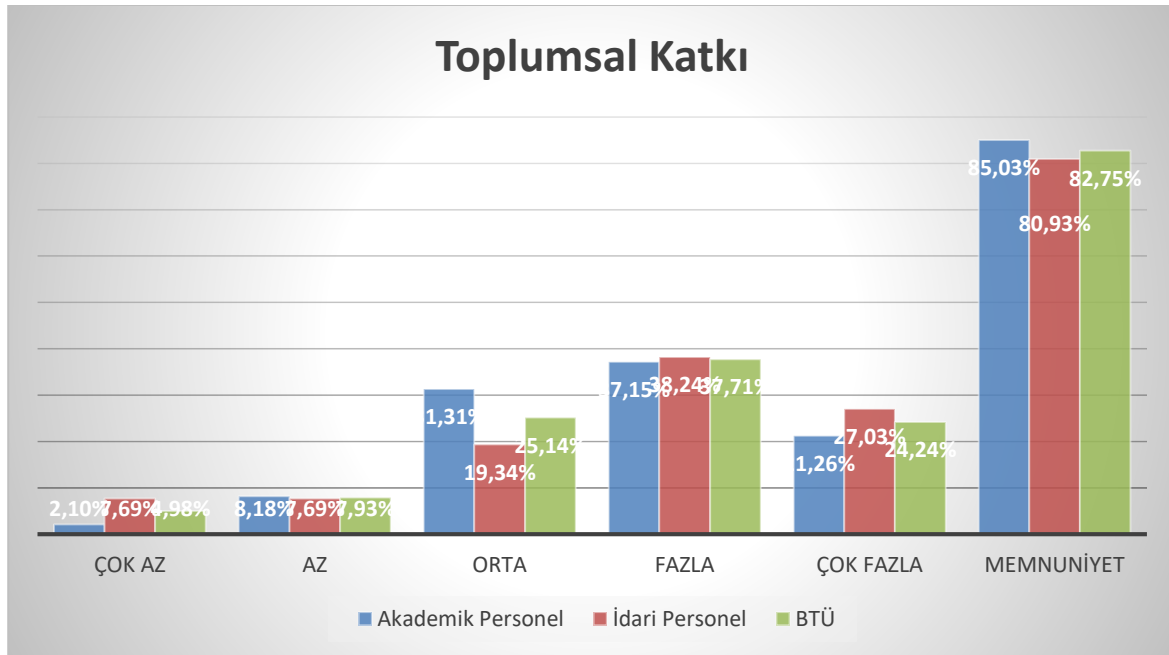




Üniversitenin gerçekleştirdiği toplumsal katkıya yönelik faaliyetlerden (sayı, içerik, odak kitle vb.)



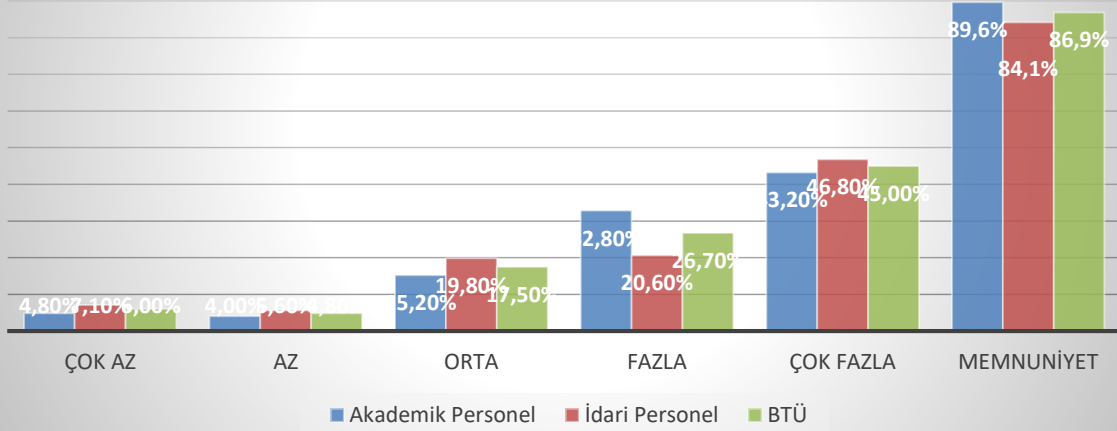
Toplumsal Katkı Grubu için Genel Grafik



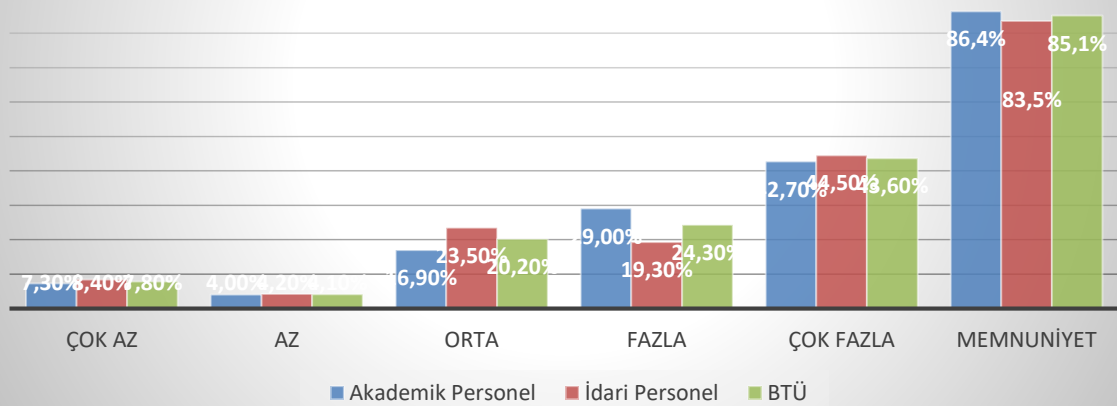


KURUMSAL AİDİYET

Bursa Teknik Üniversitesi'nin bir çalışanı
olmaktan memnunum

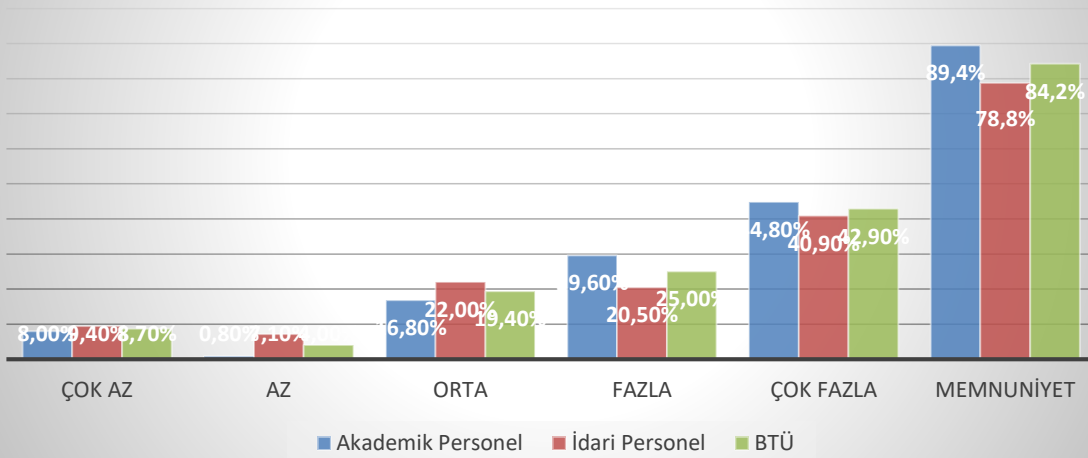


Meslek yaşamımın geri kalan kısmını bu
üniversitede sürdürmekten memnuniyet
duyarım



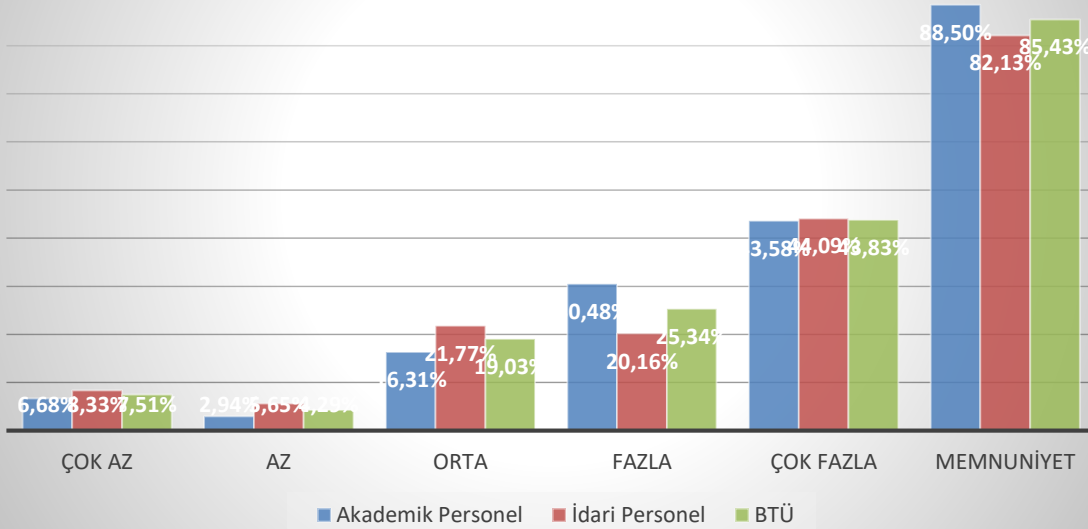


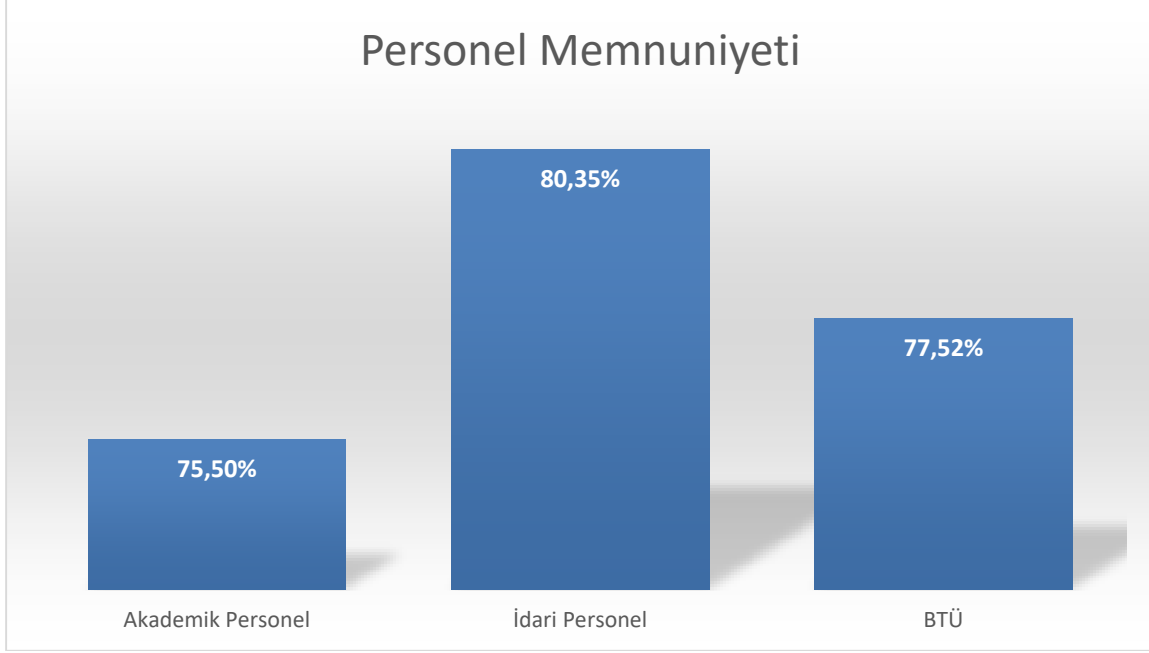
Üniversiteme karşı güçlü bir aidiyet duygusuna sahibim



Kurumsal Aidiyet Grubu için Genel Grafik

Kurumsal Aidiyet



Genel Personel Memnuniyeti Sonuçları**Belirtmek istediğiniz diğer hususlar nelerdir?**

Ana yönetimin işleyişinden memnunum, ancak bölüm bazlı yönetimlerde eksiklikler olduğunu düşünüyorum.**

Yemekhane yemeklerinin kalitesi artırılabilir. *

Sosyal bilimlerde SSCI'da taranan dergilerde yayın yapmanın püf noktaları ile alakalı mümkünse bölüm bazlı seminer veya eğitimler yapılabilir.

Yapay zekâ destekli akademik yazılımların alınması, bilimsel yayınlarımızın kaliteli olması noktasında çok önemlidir.

Adam kayırmacılık yapılmadan ve hak edene öncelik tanınmasını isterim. İşini hakkıyla yapana değer verildiği, az çalışanı masa başında ödüllendirilmediği bir kurum olmasını temenni ediyorum.

Dokümantasyon ve Bilgi Yönetim Sisteminin iyileştirilmesi konularına odaklanılması, bölüm iç ve dış tüm taleplerin de iş talebe dâhil edilmesi hususunda standartlığın sağlanmasını öneririm.

Ders yükünün dengeli dağıtımından memnun değilim. Matematik Bölümünün çok fazla derse girmesi sebebiyle dönem içinde yeterli araştırma yapamamaktayız. Matematik ortak derslerinin sayısının azaltılması ile (uzaktan eğitim ile aynı anda 500-1000 kişinin bir şube olması ve MAT0101, MAT0102 derslerine her dönem dönüşümlü olarak girilmesi ile bu mümkündür)

Doktora öğrencisi olan bir araştırma görevlisi olarak üniversitemizde BAP projesine araştırmacı olarak başvuru yapamıyorum.



Bize hiçbir gelecek vaat etmeyen tam aksine hepimizi kadroya almayacağız aldıklarımızı da keyfi seçeceğiz diyen bir kuruma aidiyet duygusu beklemesi çok yanlış bence.

Adil araştırma imkânlarının, altyapı ve bütçenin çalışanlara sağlandığı bir üniversite olmasını diliyorum.

Doktoralı öğretim görevlilerinin kadro sorunu devam etmektedir.

Üniversitemizde idari personel sayısının az ve yetersiz olduğunu düşünüyorum. Bu sebeple pek çok idari iş akademik personelden bekleniyor, bu durum da derslere ve akademik çalışmalara ayrılması gereken süreden çalıyor.

Yeni başlayan personele oryantasyon değildir.

Üniversite ve bölümlerimizin akreditasyonlarının artırılması gerektiği inancındayım.

Üst yönetim ile alt yönetim arasındaki iletişimi tamamen amirlerin sağlamaması gerektiğine bunun iletişim kalitesini azalttığına inanıyorum.

İngilizce Mütercim ve Tercümanlık bölümü öğrencilerimizin çeviri laboratuvarına ihtiyacı vardır.

Mevcut seminer, toplantı, sempozyum vb. faaliyetlerin içerikleri geliştirilmelidir.