



**BURSA TEKNİK
ÜNİVERSİTESİ**

**KALİTE
KOORDİNATÖRLÜĞÜ**

(BADR)

**Birim/Bölüm Akran
Değerlendirme Raporu
Hazırlama Kılavuzu**

Ocak 2025 - Sürüm 1.0

Giriş

Bursa Teknik Üniversitesi için Birim/Bölüm Akran Değerlendirme Raporu (BADR), birimlerimizin ve bölümlerimizin yıllık akran değerlendirme süreçlerini izlemek ve Kurumsal Dış Değerlendirme, Kurumsal Akreditasyon, İzleme ve Ara Değerlendirme programlarına yönelik hazırlık yapmak amacıyla her yıl düzenli olarak oluşturulmaktadır. Bu kılavuz YÖKAK Kurum İç Değerlendirme Kılavuzu baz alınarak ve BTÜ birim ve bölümlerinin akran değerlendirme süreçlerinde kullanılmak üzere gerekli değişiklikler yapılarak oluşturulmuştur. Bu kılavuzda, BADR hazırlama sürecinde takip edilmesi gereken kurallar, açıklamalar, öneriler, BADR şablonu (Ek-1), yazım kılavuzu (Ek-2), BADR Saha Ziyareti Tutanağı (Ek-3) ve BTÜ ÜYBS Sistemi kullanıcı arayüzüne dair bilgiler (Ek-4) yer almaktadır.

Amaç

BADR'nin temel amacı, birimlerimizin ve bölümlerimizin güçlü yönlerini ve geliştirilmesi gereken alanlarını tanımlamasına yardımcı olarak, iyileştirme süreçlerine katkıda bulunmaktır. Bu rapor, akran değerlendirme çalışmalarının en önemli çıktılarından birini oluşturmaktadır. Etkili bir BADR, yalnızca iç kalite güvencesi sistemi ve iç değerlendirme faaliyetlerinin etkin bir şekilde yürütülmesiyle mümkündür. Ayrıca, BADR raporları, belirli bir olgunluk düzeyine sahip etkili bir Kurum İç Değerlendirme Raporu (KİDR) yazılmasında önemli bir rol oynamaktadır.

Raporun hazırlanma süreci, birimlerimizin Kurumsal Dış Değerlendirme, Kurumsal Akreditasyon ve diğer değerlendirme süreçlerinden en yüksek faydayı elde etmesi için önemli bir fırsat sunar. BADR, iç paydaşlar arasındaki iletişimi ve iş birliğini güçlendirmek, öz değerlendirme faaliyetlerini desteklemek ve kalite güvencesi kültürünü yaygınlaştırmak ve sürdürülebilir kılmak amacıyla kullanılmalıdır. Bu sürecin birimlerimize/bölümlerimize katkısını artırmak için, kapsayıcılık ve katılımcılık ilkeleri benimsenmeli, veri yönetiminden ziyade süreç yönetimi yaklaşımı tercih edilmelidir. Kalite çalışmaları şeffaf bir şekilde yürütülmeli ve sürekli eğitim faaliyetleriyle desteklenmelidir.

İçerik

BADR'de "Değerlendirilen Birim/Bölüm" ve "Değerlendirici Birim/Bölüm" olmak üzere iki ana iç paydaş rol almaktadır. Değerlendirilen-Değerlendirici ikili eşleştirmeleri Kalite Koordinatörlüğünce belirlenir ve BTÜ Birim/Bölüm Akran değerlendirmesi süreç işleyişine uygun olarak ilan edilir.

Değerlendirilen Birime/Bölüme ait iç değerlendirme raporu dikkate alınarak birimin/bölümün eğitim-öğretim, araştırma-geliştirme ve toplumsal katkı süreçlerindeki planlama, uygulama, izleme ve iyileştirme döngüsünün gerçekleşme düzeyinin akranlar tarafından nitel ve nicel olarak değerlendirildiği rapor Birim/Bölüm Akran Değerlendirme Raporudur (BADR).

BADR'de değerlendirici birimler/bölmeler değerlendirilen birimlerin/bölmelerin iç kalite güvencesi sisteminin olgunluk düzeyi ayrıntılı bir şekilde incelenmelidir. Bu kapsamda;

- Değerleri, misyon ve hedefleriyle uyumlu olarak kalite güvencesi sistemi, eğitim ve öğretim, araştırma ve geliştirme, toplumsal katkı ve yönetim süreçlerinde sahip olduğu kaynakları ve yetkinlikleri nasıl planladığı ve yönettiği,
- Birim/bölüm genelinde ve süreç bazında izleme ve iyileştirmelerin nasıl gerçekleştirildiği,
- Planlama, uygulama, izleme ve iyileştirme süreçlerine paydaş katılımının ve kapsayıcılığın nasıl sağlandığı,
- İç kalite güvencesi sisteminde güçlü ve iyileşmeye açık alanların neler olduğu,
- Gerçekleştirilemeyen iyileştirmelerin nedenleri,
- Yükseköğretimin hızla değişen gündemi doğrultusunda birimlerimizin ve bölümlerimizin rekabet avantajını koruyabilmesi için kalite güvencesi sisteminde sürdürülebilirliği nasıl sağlayacağı

sorularını kanıta dayalı bir şekilde yanıtlaması beklenmektedir.

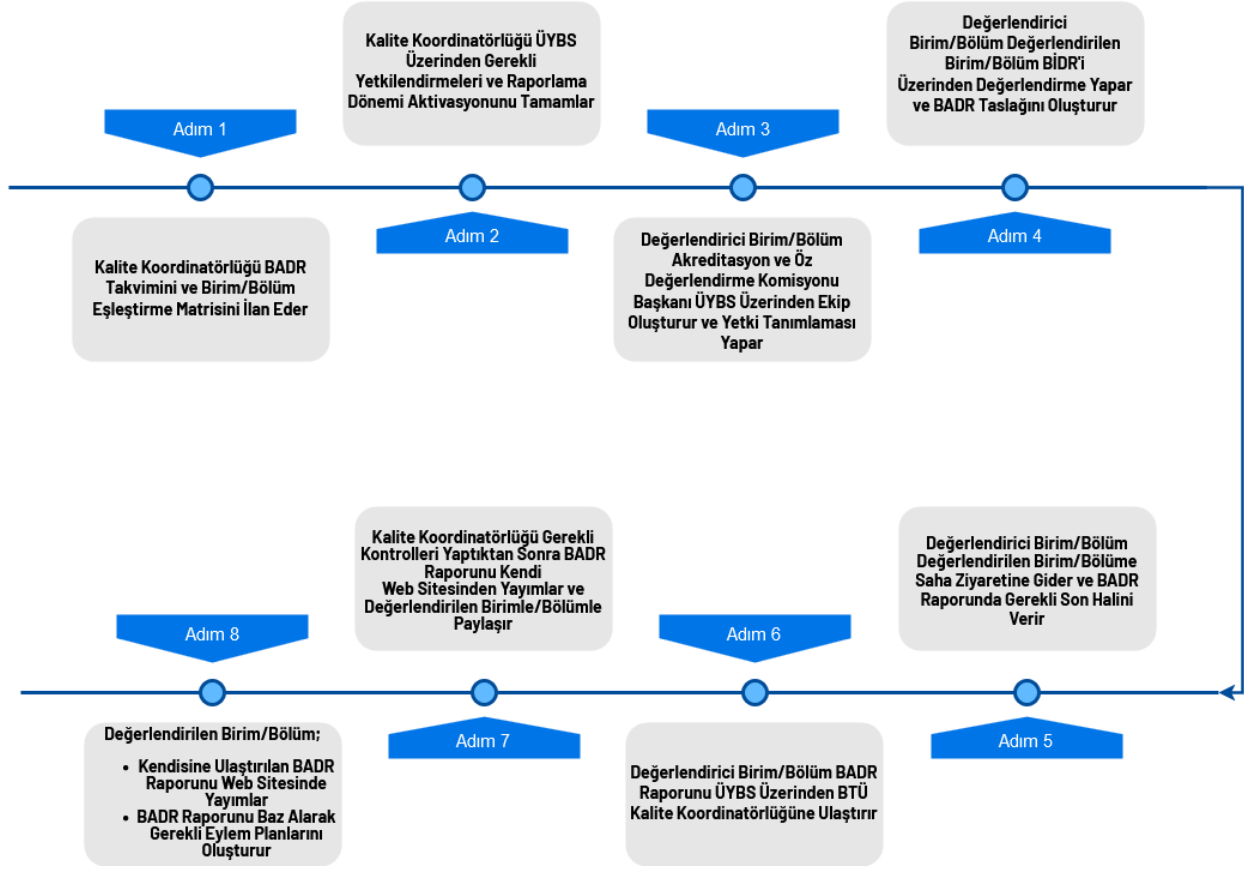
BADR; YÖKAK Değerlendirme Ölçütleri, Birim/Bölüm Akran Değerlendirme Raporu Hazırlama Kılavuzu, YÖKAK Dereceli Değerlendirme Anahtarı (Rubrik) ile önceki yıllara ait BİDR'ler ve KİDR'ler ve dış değerlendirme raporları göz önünde bulundurularak BTÜ ÜYBS (ozdegerlendirme.btu.edu.tr) üzerinden hazırlanmalıdır. Raporla yer alan bilgiler, çeşitli belgeler ve kanıtlarla desteklenmelidir.

Raporun Hazırlanması ve Yayımlanması (Birim/Bölüm Akran Değerlendirme Kılavuzu)

Birim/Bölüm Akran Değerlendirme Raporları (BADR) hazırlık sürecinde Değerlendirici Birim/Bölüm Akreditasyon ve Öz Değerlendirme komisyonları görev alır. BADR'ler her yıl BİDR süreci tamamlandıktan sonra Kalite Koordinatörlüğünün koordinasyonunda hazırlanır.

Değerlendirici Birim/Bölüm Akreditasyon ve Öz Değerlendirme Komisyonu, öncelikle Değerlendirilen Birim/Bölümün BİDR raporu üzerinden bir değerlendirme gerçekleştirir. BİDR raporu üzerinden gerçekleştirilen değerlendirmeyi takiben BTÜ Kalite Koordinatörlüğü tarafından yayımlanan takvime uygun olarak Değerlendirilen Birim/Bölümüne saha ziyaretinde bulunarak BADR raporuna son halini verir.

Birim/Bölüm Akran Değerlendirme Raporları (BADR), değerlendirici birim/bölüm tarafından hazırlanarak, BTÜ Kalite Koordinatörlüğü'nün belirleyeceği süreler ve formatlar doğrultusunda BTÜ ÜYBS Öz Değerlendirme Sistemi'ne yüklenmelidir. Bu yükleme işlemi için, ilgili birim/bölüm Öz Değerlendirme ve Akreditasyon Komisyonu Başkanı ve üyelerine sisteme yönetici olarak giriş yapma yetkisi verilecektir. Ayrıca, birim/bölüm Öz Değerlendirme ve Akreditasyon Komisyonu Başkanları, BTÜ ÜYBS Öz Değerlendirme Sistemi üzerinden birim/bölümdeki diğer çalışanlar için kullanıcı hesapları ve roller oluşturabilmektedir. BADR hazırlama sürecinin faz akış Şekil 1'de verilmiştir.



Şekil 1. BADR Faz Akış Diyagramı

Değerlendirici Birim/Bölüm Öz Değerlendirme ve Akreditasyon Komisyonu tarafından sisteme yüklenen BADR'ler, BTÜ Kalite Koordinatörlüğünün web sayfasında (kalite.btu.edu.tr) yayımlanacaktır ve gerekli görüldüğü hallerde kurumun ilgili iç birimleriyle paylaşılacaktır. Bunun yanı sıra, birim/bölüm akran değerlendirme raporlarının, değerlendirilen birimin/bölümün kendi internet sayfasında da yayımlanması gerekmektedir. BADR'lerin hazırlanmasında, Ek-1'de yer alan şablon ile Ek-2'de sunulan yazım kılavuzu ve örnekler dikkate alınmalı ve YÖKAK Dereceli Değerlendirme Anahtarı esaslarına uygun şekilde düzenlenmelidir. BADR raporuna Değerlendirici ekip tarafından yalnızca **bir adet kanıt yüklenmesi** gerekmektedir. Bu kanıt saha ziyaretlerinin yapıldığını gösteren BADR Saha Ziyareti Tutanağıdır (EK-3). Ek-3'te verilen tutanak, bilgisayar ortamında düzenlenmek üzere <https://kalite.btu.edu.tr/tr/sayfa/detay/6526/formlar> adresinden indirilebilir.

YÖKAK Dereceli Değerlendirme Anahtarı ve Kullanımı

- YÖKAK'ın kurumsal değerlendirme süreçleri, bütüncül bir yaklaşımla; Liderlik, Yönetişim ve Kalite, Eğitim ve Öğretim, Araştırma ve Geliştirme ile Toplumsal Katkı başlıkları altında 14 ölçüt ve 46 alt ölçüt temelinde yürütülmektedir. Bu değerlendirme süreçlerinde kullanılan temel araç, YÖKAK Dereceli Değerlendirme Anahtarı'dır. YÖKAK Dereceli Değerlendirme Anahtarı, yükseköğretim kurumlarının iç

değerlendirme çalışmaları ve kurum iç değerlendirme raporu yazımı ile dış değerlendirme süreçlerinde kullanılan, rubrik tarzında geliştirilmiş bir ölçme aracıdır. YÖKAK'ın dış değerlendirme ve karar verme süreçlerinde açıklık, nesnellik, anlaşılabilirlik, tutarlılık ve şeffaflık ilkelerinin sağlanmasını amaçlayarak geliştirilmiştir.

- YÖKAK Dereceli Değerlendirme Anahtarı'nda her bir alt ölçüt için kalite güvencesi süreçleri veya mekanizmaları; planlama, uygulama, kontrol etme ve önlem alma (PUKÖ) basamaklarının olgunluk düzeyleri dikkate alınarak tanımlanmıştır. Bu süreçler, 1-5 arasındaki bir ölçekte derecelendirilmiştir. Bu anahtar ile olgunluk düzeyi belirlenen alt ölçütler, ilgili ölçütlerin karşılama düzeyini ortaya koymaktadır. Alt ölçütlerin PUKÖ döngüsü ile ilişkilendirilmiş olgunluk düzeyleri Şekil 2'de özetlenmektedir.



Örnek Gösterilebilir

5 İçselleştirilmiş, sistematik, sürdürülebilir ve örnek gösterilebilir uygulamalar bulunmaktadır.

Planlama, Uygulama, Kontrol Etme ve Önlem Alma

4 Kurumun genelini kapsayan uygulamaların sonuçları izlenmekte ve ilgili paydaşların katılımıyla iyileştirilmektedir.

Planlama ve Uygulama

3 Kurumun genelini kapsayan uygulamalar bulunmaktadır ve uygulamalardan bazı sonuçlar elde edilmiştir. Ancak bu sonuçların izlenmesi yapılmamakta veya kısmen yapılmaktadır.

Planlama

2 Planlama (tanımlı süreçler) bulunmakta; ancak herhangi bir uygulamaya bulunmamakta veya kısmi uygulamalar bulunmaktadır.

Çalışma Bulunmamaktadır

1 Planlama, tanımlı süreç veya mekanizmalar bulunmamaktadır.

Şekil 2. YÖKAK Dereceli Değerlendirme Anahtarıyla Alt Ölçütlerin Olgunluk Düzeyinin Değerlendirilmesi

- Her bir olgunluk düzeyi bir önceki olgunluk düzeyini mutlaka kapsmalıdır. Bir alt ölçütte 4 olgunluk düzeyine karar verebilmek için uygulamaların birimin/bölümün geneline yayılmış olması, uygulamalardan sonuç elde edilmiş olması, bu sonuçların izleniyor olması, izleme sonuçlarının ilgili paydaşlarla birlikte değerlendirilerek uygulamaların iyileştirilmiş olması ve tüm bunların kanıtlarla desteklenmesi gerekmektedir.
- BTÜ ÜYBS üzerinden yapılacak rapor yazımında, açıklamalar her bir ölçüt için "başlıklar" altında yer almalıdır. Ölçütlerin açıklamaları yazılırken, alt ölçütlerdeki

olgunluk düzeyleri dikkate alınarak yapılmalıdır. Başlık, ölçüt ve alt ölçütlerin nasıl ilişkilendirileceğine dair bir örnek, Tablo 1’de sunulmuştur. Bu tablo, rapor yazım sürecinde başlıkların altına yerleştirilen ölçütlerin açıklamalarında hangi olgunluk düzeylerinin esas alınacağını göstermektedir ve yazım sırasında sistematik bir yaklaşım sunar.

- Bir alt ölçütte 5 olgunluk düzeyine karar verebilmek için yukarıda yer alan hususların yanı sıra;
 - Uygulamaların sistematikliğinin ve sürdürülebilirliğinin (PUKÖ çevriminin birkaç kez kapatılması),
 - Örnek olabilme durumunun (kurum bünyesinde yer alan veya başka kurumlarda bulunan bir diğer birim/bölüm tarafından bu durumun teyit edilmesi) karşılandığının, ispatlanması gerekmektedir.
 -

Tablo 1. BADR yazımında başlık, ölçüt ve alt ölçütlerin ilişkilendirilmesi örneği

Başlık	B. Eğitim ve Öğretim	Başlıklar altında ölçütler ve alt ölçütler yer almaktadır.
Ölçüt	B.1 Program Tasarımı, Değerlendirmesi ve Güncellenmesi	B.1 Program Tasarımı, Değerlendirmesi ve Güncellenmesi
Alt Ölçüt	B.1.5. Programların izlenmesi ve güncellenmesi	Alt ölçütler, ölçütlerin yazımında esas alınacak ve kanıtlarla desteklenen olgunluk düzeyi ÜYBS üzerinden derecelendirilecektir.

- Rapor yazımı alt ölçütler bazında gerçekleştirilmelidir. İlgili başlıklara göre Planlama, Uygulama, Kontrol Etme, Önlem Alma süreçleri, Örnek Gösterilebilir Uygulamalar ve Olgunluk Düzeyi detaylı olarak aktarılmalıdır.
 - **Planlama:** Birim/bölüm tarafından amaçların, hedeflerin, standartların, sınırların, görev ve sorumlulukların vb. belirlenmesi sürecini kapsar. Kanıtları (2) koduyla başlamalıdır.
 - **Uygulama:** Sürecin belirlenen yöntem ve zamanda birim tarafından gerçekleştirilmesini kapsar. Kanıtları (3) koduyla başlamalıdır.
 - **Kontrol Etme ve Önlem Alma:** Birimin/bölümün hedeflediklerine ne derece ulaştığını açıklayan, planlanan ile uygulanan arasındaki farklılıkların belirlendiği ve bu farklılıkların ortadan kaldırılmasına yönelik çalışmaların (iyileştirme) anlatıldığı süreci kapsar. Kanıtları (4) koduyla başlamalıdır.
 - **Örnek Gösterilebilir Uygulamalar:** Birimin/bölümün diğer birimlere ve/veya kurumlara kanıtlarla örnek gösterilebilir uygulamaları anlatılır. Kanıtları (5) koduyla başlamalıdır.
 - **Olgunluk Düzeyi:** Bu başlık altında ilgili alt ölçüt için birimin/bölümün ulaştığı olgunluk düzeyi kısa ve net ifadelerle özetlenmeli ve metin sonunda parantez içerisinde sayısal olarak belirtilmelidir. Örneğin; “Bölümün tasarım ve onay süreçleri sistematik olarak izlenmektedir. İzlemeler ilgili paydaşlar ile değerlendirilerek iyileştirilmektedir (4).”

- Birim/bölüm hakkındaki genel bilgiler ile birim/bölümün liderlik, yönetim ve kalite, eğitim ve öğretim, araştırma ve geliştirme ile toplumsal katkı süreçleriyle ilgili bilgilere **ilk yıl raporunda yer verildikten sonra, izleyen yıllarda benzer bilgilerin yeniden verilmesine gerek yoktur**. Yalnızca değişen/geliştirilen yönler ve ilerleme kaydedilemeyen noktalara ilişkin açıklamalara yer verilmesi beklenmektedir. Gerekli durumlarda, daha önceki yıllarda hazırlanan BİDR'lere ve BADR'lere yıl belirtilerek atıfta bulunulabilir. Birim/bölüm, daha önce iç ve dış akran değerlendirme program(lar)ına dâhil olmuş ise bu değerlendirme raporlarında yer alan geri bildirimler kapsamında gerçekleştirilen iyileştirme faaliyetlerine, bu kapsamdaki somut iyileştirme sonuçlarına ve ilerleme kaydedilemeyen noktalar ile bunların nedenlerine yer verilmelidir.
- BADR hazırlanırken, kılavuzda yer alan hususlara ilişkin *"bu husus bölümde/birimde mevcuttur", "bu hususa ilişkin uygulama bulunmaktadır", "bölümde/birimde söz konusu sistem bulunmaktadır"* şeklinde kısa cevaplar vermek yerine, ilgili sürecin bölümde/birimde nasıl işlediğine ve yönetildiğine ilişkin ayrıntıya yer verecek şekilde bir yöntemin izlenmesi beklenmektedir. Ayrıca, kılavuzda yer alan hususlar dışında dikkat çekilmek istenen bölüme/birime özgü durumlar söz konusu ise bunlara da raporda yer verilebileceği unutulmamalıdır.

EK-1: BİRİM/BÖLÜM AKRAN DEĞERLENDİRME RAPORU ŞABLONU

Değerlendirici Birim/Bölüm Akreditasyon ve Öz Değerlendirme Komisyonuna Ait Bilgiler

- **Birimi/Bölümü:**..... Fakültesi/Enstitüsü/Bölümü/ABD/Merkezi
- **Birim/Bölüm AÖK Başkanı:** Ünvanı, Adı, Soyadı, Telefon Numarası, E-Posta Adresi
- **Birim/Bölüm AÖK Üyesi:** Ünvanı, Adı, Soyadı, Telefon Numarası, E-Posta Adresi
- **Birim/Bölüm AÖK Üyesi:** Ünvanı, Adı, Soyadı, Telefon Numarası, E-Posta Adresi

Özet

Bu bölümde, raporun amacı, kapsamı ve hazırlanma sürecine ilişkin kısa bilgilere yer verilmelidir. Akran değerlendirme çalışmalarının temel bulguları özetlenmelidir.

Birim/bölüm Hakkında Bilgiler

Bu bölümde, bölümün/birimin tarihsel gelişimi, misyonu, vizyonu, değerleri, hedefleri, organizasyon yapısı ve iyileştirme alanları hakkında bilgi verilmeli ve aşağıdaki hususları içerecek şekilde düzenlenmelidir:

1. Tarihsel Gelişimi

Bölümün/birimin kısa tarihçesi ve mevcut durumu (toplam öğrenci sayısı, akademik ve idari çalışan sayıları, altyapı durumu vb. özet bilgiler) hakkında kısa bir bilgi verilmelidir.

2. Misyonu, Vizyonu, Değerleri ve Hedefleri

"Birim/bölüm ne yapmaya çalışıyor?" sorusuna yanıt verebilmek üzere bölümün/birimin misyonu, vizyonu, değerleri ve hedeflerine yönelik tespitler bu kısımda özet olarak sunulmalıdır.

3. Liderlik, Yönetişim ve Kalite

- Birim/bölüm liderliği ve yönetim yapısı
- Kalite güvencesi mekanizmaları ve süreçleri
- Stratejik planlama ve hedeflerin belirlenmesi

4. Eğitim ve Öğretim

- Eğitim programlarının yapısı ve müfredat
- Öğrenci kabul, takip ve değerlendirme süreçleri
- Eğitimde kullanılan yöntemler, araçlar ve teknolojiler
- Öğrenci memnuniyeti, başarı ölçütleri ve geri bildirimler

5. Araştırma ve Geliştirme

- Birim/bölüm araştırma politikaları ve hedefleri
- Araştırma projeleri ve çıktıları
- Araştırma altyapısı ve imkânlar
- Akademik personelin araştırma performansı

6. Toplumsal Katkı

- Birim/bölümün toplumla etkileşimi ve katkıları
- Sosyal sorumluluk projeleri
- Topluma yönelik hizmetlerin planlanması ve yürütülmesi

NOT: Ana Başlıklar altında yer alan madde işaretleriyle verilmiş detaylar bilgilendirme amaçlı olup BADR raporları **Dereceli Değerlendirme Anahtarında** yer alan alt göstergelere göre yazılmalıdır.

Sonuç ve Değerlendirme

Değerlendirilen birimin/bölümün güçlü ve gelişmeye açık yönlerinin, *Liderlik, Yönetişim ve Kalite, Eğitim ve Öğretim, Araştırma ve Geliştirme* ile *Toplumsal Katkı* başlıkları altında özetlenmesi beklenmektedir. Birim/bölüm daha önce bir akran değerlendirmesi sürecinden geçmişse ve kendisine sunulmuş bir Değerlendirme Raporu varsa, bu raporlarda belirtilen gelişmeye açık yönlerin giderilmesi için alınan önlemler, gerçekleştirilen faaliyetler sonucunda sağlanan iyileştirmeler ve ilerleme kaydedilemeyen noktalar net bir şekilde sunulmalıdır. İlgili süreçte mevcut durumun nasıl olduğu ve hangi alanlarda ilerleme kaydedilemediği ayrıntılı olarak değerlendirilmelidir.

Bu bölümde ayrıca, birimin/bölümün geleceğe yönelik hedefleri ve stratejileri, mevcut güçlü yönlerin nasıl korunacağı ve gelişmeye açık alanlar için hangi stratejik adımların atılacağına dair öneriler de yer almalıdır.

Bu şablon, birim/bölüm akran değerlendirme raporunun oluşturulmasında temel alınmalıdır.

EK-2: BİRİM/BÖLÜM AKRAN DEĞERLENDİRME RAPORU YAZIM KILAVUZU

Bu kılavuz, *Birim/Bölüm Akran Değerlendirme Raporu* (BADR) için ortak KİDR süreçleriyle paralel bir yazım ve raporlama biçimi oluşturmak ve okuyucunun kolay erişimini sağlamak amacıyla hazırlanmıştır. Değerlendirici Birimlerden/Bölmülerden, BADR yazarken bu kurallar çerçevesinde hareket etmeleri beklenmektedir. BADR yazımında genel beklentiler ve yazım kuralları, paydaşlardan gelen geri bildirimler doğrultusunda hazırlanmıştır. Kılavuz, öncelikle genel beklentileri açıklamakta ve yazım stilleri için tablo ile yönlendirme yapmaktadır.

1. Genel Beklentiler

BADR yazımında genel beklentiler aşağıda sıralanmaktadır:

- Her değerlendirici bölümün/birimin yazmış olduğu BADR'in sayfa sayısı, değerlendirilen bölümün/birimin yapısına, büyüklüğüne ve karmaşıklığına bağlı olarak değişebilir. Ancak, sayfa çokluğu yerine gerekli bilgilerin açık ve anlaşılır bir şekilde ifade edilmesi beklenmektedir. Bu nedenle, BADR metni **en fazla 20 sayfa** olacak şekilde planlanmalıdır.
- BADR yazımında kullanılan dil kısa, öz ve anlaşılır olmalıdır. Kurulan cümlelerde akademik ve nesnel bir anlatım dili tercih edilmelidir.
- Verilerin, açıklamaların ve kanıtların ölçüt/alt ölçüt ile uygunluğu kontrol edilerek sade bir anlatım benimsenmelidir.
- BADR metninde yer alan bilgilerin içerik olarak bölümü/birimi objektif bir bakış açısıyla doğru yansıtması ve kanıtlanabilirliğine özen gösterilmelidir. İtham edici veya küçük düşürücü söylemlerin akademinin ve akran değerlendirmesinin doğasına aykırı olduğu unutulmamalıdır.
- Okuyucuların bilgilere hızlıca ulaşmasını sağlamak amacıyla ölçüt/alt ölçüt açıklamalarında, gerekirse raporun ilgili bölümlerine vurgu yapılmalı veya belirli sayfa numaralarına yönlendirme yapılmalıdır.
- Zorunlu kısımlar dışında, önceki yılın BİDR'leri ve BADR'leri tekrar edilmemelidir. Gerekirse önceki yıl raporlarına atıfta bulunulmalıdır.
- Değerlendirilen birimin/bölümün BİDR raporunda yer alan metinler, BADR metninde birebir tekrarlanmamalıdır.
- BİDR'de kullanılan kanıtların, ilgili alt ölçütü desteklediği ve örtüştüğü BADR'de raporlanmalıdır.
- Birim/bölüm, önceki yıllarda akran değerlendirmesinden geçmiş ise, değerlendirme raporları doğrultusunda gerçekleştirilen ya da planlanan iyileştirmeler BADR'de yer almalıdır.

Bu kurallar doğrultusunda hazırlanacak BADR, değerlendirilen bölümün/birimin kalite güvencesi süreçlerini sistematik ve objektif savlara dayalı bir şekilde ortaya koymalıdır.

2. BADR Yazım Örneği

A. LİDERLİK, YÖNETİŞİM VE KALİTE

A.1. Liderlik ve Kalite

A.1.1. Yönetişim Modeli ve İdari Yapı

Değerlendirme:

Bursa Teknik Üniversitesi Orman Endüstri Mühendisliği Bölümü, yönetim modelini stratejik plan, kalite güvence sistemi ve kurumsal misyon ile uyumlu bir şekilde oluşturmuştur. Bölüm yönetimi, Bölüm Kurulu, Anabilim Dalları, Akademik Kurul ve çeşitli komisyonlar aracılığıyla akademik ve idari süreçleri yürütmekte olup, bu yapı karar alma mekanizmalarının şeffaflığını, hesap verebilirliğini ve çok sesliliğini sağlamaktadır. Bölüm yönetim yapısı, tanımlı organizasyon şeması, görev tanımları ve iş akış süreçleri ile desteklenmiştir. Akademik ve idari süreçlerde yetki ve sorumluluk paylaşımı açık bir şekilde belirlenmiştir. Bölümde öğrenci temsilcileri, akademik ve idari personel ile dış paydaşların yönetime katılımını teşvik eden mekanizmalar bulunmaktadır. Bölüm, yönetim modelinin etkinliğini sağlamak için yıllık öz değerlendirme raporları, iç ve dış paydaş toplantıları, kalite komisyonu faaliyetleri ve geri bildirim mekanizmaları gibi araçlarla süreçleri izlemekte ve değerlendirmektedir. Yönetişim modelinin işleyişi, PUKÖ (Planla-Uygula-Kontrol Et-Önlem Al) döngüsü esas alınarak sürekli iyileştirilmektedir. Bölümde yönetim modeline ilişkin uygulamalar izlenmekte ve iyileştirilmektedir. Ancak, sistematik, sürdürülebilir ve örnek gösterilebilir uygulamalar tam anlamıyla içselleştirilmemiştir. Bölüm yönetimi tarafından alınan geri bildirimler doğrultusunda süreçlerin daha katılımcı hale getirilmesi ve sürekli iyileştirme süreçlerinin güçlendirilmesi gerekmektedir.

PUKÖ Aşamaları ve Kanıtlar:

- **Planlama Faaliyeti: Var**
 - **Kanıtlar:** Organizasyon şeması, görev tanımları, stratejik plan, akademik ve idari süreç yönergeleri.
- **Uygulama Faaliyeti: Var**
 - **Kanıtlar:** Bölüm Kurulu ve Akademik Kurul toplantı tutanakları, alınan kararların metinleri, öğrenci temsilcileri ile yapılan görüşmeler.
- **Kontrol Etme Faaliyeti: Var**
 - **Kanıtlar:** Yıllık öz değerlendirme raporları, paydaş geri bildirim anketleri, kalite yönetim sistemi analiz raporları.
- **Önlem Alma Faaliyeti: Var**
 - **Kanıtlar:** İyileştirme eylem planları, önceki yıllara ait karşılaştırmalı analizler, süreç iyileştirme çalışmaları.
- **Örnek Gösterilebilir Uygulamalar: Yok**
 - **Kanıt:** Örnek gösterilebilir seviyeye ulaşmış, içselleştirilmiş ve en az iki süreyle PUKÖ çevrimleri kapatılmış sürdürülebilir uygulamalara dair bağımsız doğrulama mekanizmaları bulunmamaktadır.

Olgunluk Düzeyi: (4)

Bölümün yönetim modeli ve organizasyonel yapılanması **bölüm geneline yayılmış, karar alma süreçleri izlenmekte ve iyileştirilmektedir.** Ancak, **uygulamaların sistematik ve sürdürülebilir hale getirilmesi, diğer birimlere örnek olabilecek düzeye ulaştırılması gerekmektedir.** Bu doğrultuda, **bölüm yönetiminin süreçleri daha fazla belgelemesi, paydaş katılımını güçlendirmesi ve alınan kararların uzun vadeli etkilerini değerlendirmesi önerilmektedir.**

B. EĞİTİM VE ÖĞRETİM

B.1. Program Tasarımı, Değerlendirmesi ve Güncellenmesi

B.1.1. Programların Tasarımı ve Onayı

Bursa Teknik Üniversitesi Orman Endüstri Mühendisliği Bölümü, program tasarım ve onay süreçlerini Yükseköğretim Kalite Güvencesi Sistemi, Türkiye Yeterlilikler Çerçevesi (TYÇ) ve Bologna Süreci ile uyumlu olarak yürütmektedir. Programın amaçları, öğrenme çıktıları ve ders içerikleri, akademik personel, sektör temsilcileri ve öğrencilerin geri bildirimleri doğrultusunda belirlenmekte ve güncellenmektedir. Programın tasarım sürecinde, Bölüm Kurulu ve Eğitim Komisyonu aktif rol almakta olup, yeni ders içerikleri ve müfredat değişiklikleri belirlenen standartlar çerçevesinde oluşturulmaktadır. Programın onay süreci, Bölüm Kurulu, Fakülte Kurulu ve Senato aşamalarından geçerek yürürlüğe girmektedir. Bölüm, tasarım ve onay süreçlerini düzenli olarak uygulamakta ve programın belirlenen hedeflere uygun olup olmadığını değerlendirmektedir. Ancak, süreçlerin sistematik olarak izlenmesi, değerlendirilmesi ve sürekli iyileştirme aşamasına tam anlamıyla entegre edilmesi gerekmektedir. Paydaş geri bildirimleri alınmakta ve müfredat üzerinde iyileştirmeler yapılmaktadır, ancak bu süreçlerin daha güçlü kanıtlarla desteklenmesi ve sürdürülebilir hale getirilmesi gerekmektedir.

PUKÖ Aşamaları ve Kanıtlar:

- **Planlama Faaliyeti: Var**
 - **Kanıtlar:** Bölüm program tasarım yönergesi, organizasyon şeması, görev tanımları, TYÇ uyum tabloları.
- **Uygulama Faaliyeti: Var**
 - **Kanıtlar:** Bölüm Kurulu ve Eğitim Komisyonu toplantı tutanakları, müfredat değişiklik önerileri, sektör temsilcileriyle yapılan görüşme raporları.
- **Kontrol Etme Faaliyeti: Kısmen Var**
 - **Kanıtlar:** Paydaş geri bildirim anketleri, öğrenci değerlendirme raporları, önceki müfredat değişikliklerinin etkilerine dair raporlar.
- **Önlem Alma Faaliyeti: Kısmen Var**
 - **Kanıtlar:** İyileştirme eylem planları, program değerlendirme raporları, akreditasyon sürecine yönelik yapılan güncellemeler.
- **Örnek Gösterilebilir Uygulamalar: Yok**
 - **Kanıt:** Program tasarım sürecinin örnek alınabilecek bir model olarak sistematik ve sürdürülebilir hale getirilmesine yönelik kanıtlar eksiktir.

Olgunluk Düzeyi: (3)

Bölümün program tasarım ve onay süreçleri **uygulanmakta ve belirlenen hedeflerle uyumlu şekilde yürütülmektedir.** Ancak, **süreçlerin sistematik olarak izlenmesi, paydaş geri bildirimleriyle sürekli değerlendirilmesi ve sürdürülebilir bir iyileştirme döngüsü oluşturulması gerekmektedir.** Program tasarım sürecinin **tam anlamıyla içselleştirilerek ve diğer birimler için örnek olabilecek düzeyde geliştirilmesi** için ek çalışmalara ihtiyaç duyulmaktadır.

NOT: BADR yazım örnekleri açıklayıcı olmaları için kapsamı geniş tutulmuştur.



BURSA TEKNİK ÜNİVERSİTESİ

KALİTE
KOORDİNATÖRLÜĞÜ

EK-3 BADR SAHA ZİYARETİ TUTANAĞI



**BURSA TEKNİK
ÜNİVERSİTESİ**

**BURSA TEKNİK ÜNİVERSİTESİ
BADR SAHA ZİYARETİ TUTANAĞI**

TOPLANTI YERİ	TOPLANTI TARİHLERİ	Tarih Seçiniz	Tarih Seçiniz
	TOPLANTI SAATLERİ	08:00-10:00	08:00-10:00
TOPLANTININ KONUSU			
2025 Yılı Akran Değerlendirme Saha Ziyareti			
DEĞERLENDİRİCİ BİRİM/BÖLÜM	DEĞERLENDİRİLEN BİRİM/BÖLÜM		
Endüstri Mühendisliği Bölümü	Orman Endüstri Mühendisliği Bölümü		

TOPLANTI NOTLARI
Değerlendirilen Birime/Bölüme BİDR raporu üzerinden yapılan tespitlere yönelik bilgilendirmede bulunulmuştur.
Değerlendirilen Birime/Bölümün ilgili alt ölçütlere yönelik BİDR’de beyan ettiği olgunluk düzeylerine yönelik incelemelerde bulunulmuştur.
Değerlendirilen Birimin/Bölümün güçlü ve zayıf yönlerine yönelik gözlemler AÖK ekibine aktarılmıştır.
Değerlendirilen Birimin/Bölümün fiziki imkanlarına ve diğer kaynaklarına yönelik gerekli bilgilendirme değerlendirici AÖK ekibine yapılmıştır.
Değerlendirilen Birimin/Bölümün tarihsel gelişimi, misyon ve vizyonuna yönelik istişarelerde bulunulmuştur.
Değerlendirilen Birimin/Bölümün liderliği ve yönetim yapısı, kalite güvencesi mekanizmaları ve süreçleri ile stratejik planlama ve hedeflerine yönelik istişarelerde bulunulmuştur.
Değerlendirilen Birimin/Bölümün eğitim programlarının yapısı ve müfredatı, öğrenci kabul, takip ve değerlendirme süreçleri, eğitimde kullanılan yöntemler, araçlar ve teknolojiler ile öğrenci memnuniyeti, başarı ölçütleri ve geri bildirimler hakkında istişarelerde bulunulmuştur.
Değerlendirilen Birimin/Bölümün araştırma politikaları ve hedefleri, araştırma projeleri ve çıktıları, araştırma altyapısı ve imkânları ile akademik personelin araştırma performansına yönelik istişarelerde bulunulmuştur.
Değerlendirilen Birimin/Bölümün toplumla etkileşimi ve katkıları, sosyal sorumluluk projeleri, topluma yönelik hizmetlerin planlanması ve yürütülmesine yönelik istişarelerde bulunulmuştur.

*Gerekli olması halinde toplantı notları Değerlendirici ve Değerlendirilen AÖK Ekiplerinin mutabık olduğu ölçüde değiştirilebilir.

DEĞERLENDİRİCİ BİRİM/BÖLÜM AÖK EKİBİ	
Katılımcı Ünvanı, Adı ve Soyadı	İmza

DEĞERLENDİRİLEN BİRİM/BÖLÜM AÖK EKİBİ	
Katılımcı Ünvanı, Adı ve Soyadı	İmza
DEĞERLENDİRİLEN BİRİM/BÖLÜM YÖNETİCİSİ (OPSİYONEL)	



BURSA TEKNİK ÜNİVERSİTESİ

KALİTE
KOORDİNATÖRLÜĞÜ

EK-4 BTÜ ÜYBS KULLANICI ARAYÜZÜ



ÜYBS Program Değerlendirme

SİSTEME GİRİŞ

[ÜYBS PROGRAM DEĞERLENDİRME \(btu.edu.tr\)](http://btu.edu.tr)

Akreditasyon ve Öz Değerlendirme Komisyon üyeleri için kullanıcı hesapları oluşturulmuştur.


Geçerli programlar: **270079** (Değiştir)

Giriş

secil.kulac
.....

Beni hatırla [Şifre mi unuttum](#)



«Değiştir» yazısına tıklayarak program kodunuzu yazınız.



E-posta adresinizin @'ten önceki kısmı ve şifrenizi yazarak giriş yapınız.

Geçici şifreniz (İlk kez giriş yaptığınızda sistem yeni bir şifre belirlemenizi isteyecektir.)



Geçerli programlar: **365989** (Deđiřtir)

Şifre deđiřtir

Lütfen yeni řifrenizi belirleyin.

Şifre

Şifre (tekrar)

← Geri

✓ Gönder







ÜYBS Program Deđerlendirme

Komisyon Başkanları «admin» olarak tanımlanmıştır.

ÜYBS Proje

Kı

▼ Gelişmiş filtreleri göster

İşlemler	Kullanıcı adı	Ad	Soyad	Roller	E-p
 İşlemler ▼	inanc.tas	İnanç	TAŞ	Oğretim Görevlisi, User	inanc
 İşlemler ▼	admin	Neşat	ERKAN	Admin, Oğretim Görevlisi, User	nesat
 İşlemler ▼	ormanmuh	Orman	Mühendisliği	Admin, Oğretim Görevlisi, User	orman
 İşlemler ▼	turan.sonmez	Turan	Sönmez	Oğretim Görevlisi, User	turan

Bu websitesi size daha iyi bir deneyim

Komisyon Üyeleri «User ve Öğretim Görevlisi» olarak tanımlanmıştır.

ÜYBS Üniversite Yönetim Bilişim Sistemi Program Değerlendirme

Türkçe 270079\TURAN.SONMEZ

Genel görünüm

Öz Değerlendirme

Akran Değerlendirme

Öz Değerlendirme

Raporu Al Değerlendirmeyi Tamamla

Ölçütler

Seçiniz

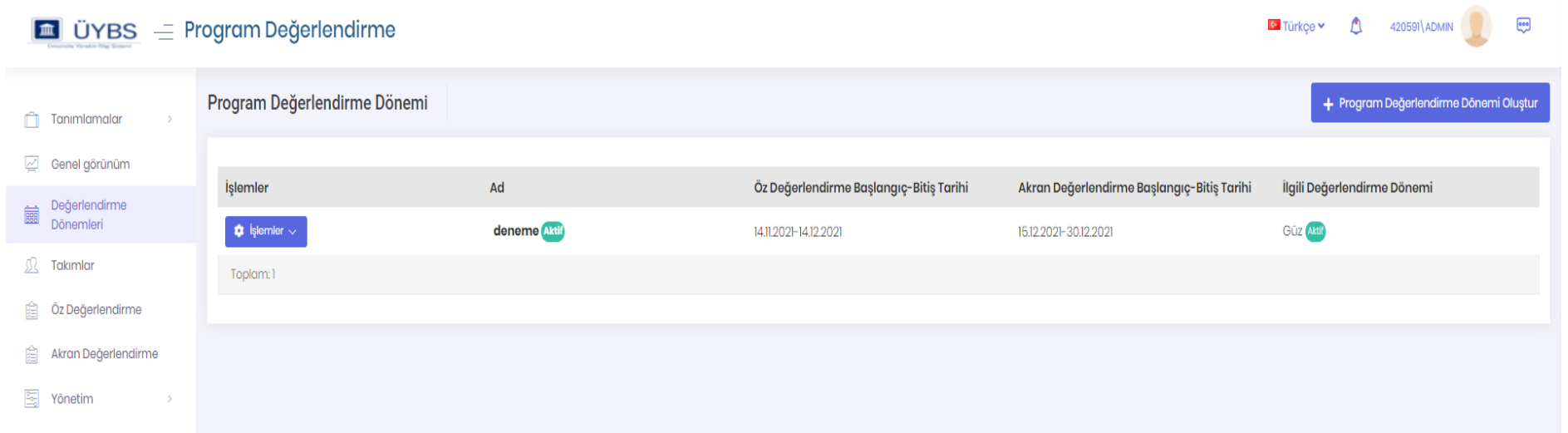
Ölçütler	Kanıt	Açıklama	Durum
GİRİŞ			<input type="radio"/> Uygulama Yok <input type="radio"/> Olgunlaşmamış Uygulama <input type="radio"/> Örnek Uygulama

B I U | | | | | | |

Biçem - Biçim - Yazı Türü - Boyut -

Değerlendirme Dönemi Oluşturma

Program yöneticisi olarak giriş yaptıktan sonra “Değerlendirme Dönemleri” sekmesine tıklanır. Sayfada bu zamana kadar tanımlanmış olan “Program Değerlendirme Dönemleri” listelenir. Yeni bir program değerlendirme dönemi tanımlamak için gelen ekranda “Program Değerlendirme Dönemi Oluştur” tuşuna basılır.



ÜYBS Program Değerlendirme

Türkçe 420591 ADMIN

Program Değerlendirme Dönemi

+ Program Değerlendirme Dönemi Oluştur

İşlemler	Ad	Öz Değerlendirme Başlangıç-Bitiş Tarihi	Akran Değerlendirme Başlangıç-Bitiş Tarihi	İlgili Değerlendirme Dönemi
İşlemler	deneme Aktif	14.11.2021-14.12.2021	15.12.2021-30.12.2021	Güz Aktif
Toplam: 1				

Program Değerlendirme Dönemi Düzenleme

×

Adı

2024 Yılı Değerlendirme

Öz Değerlendirme Başlangıç Tarihi-Öz Değerlendirme Bitiş Tarihi

13.10.2024 - 30.01.2025

Akran Değerlendirme Başlangıç Tarihi-Akran Değerlendirme Bitiş Tarihi

14.12.2024 - 26.02.2025

İptal

Kaydet

Açılan sayfada “Dönem Adı”, “Öz değerlendirmenin Başlangıç ve Bitiş Tarihi” ve “Akran değerlendirmenin başlangıç ve bitiş tarihleri” belirlenir.

Öz Değerlendirme ve Akran Değerlendirme işlemlerinin başlangıç ve bitiş tarihleri, program değerlendirme dönemi eklenirken görüntülenen “Aktif Değerlendirme Dönemi Bilgileri” tarih aralığı içerisinde olmalıdır.

Akran değerlendirme başlangıç tarihi, Öz değerlendirme bitiş tarihinden sonra başlamalıdır.

- Değerlendirici Birim/Bölüm Akreditasyon ve Öz Değerlendirme Komisyon Başkanının Değerlendirme Takımını oluşturulması gerekmektedir.
- Bu amaçla her birim/bölüm için yetkilendirilen admin tarafından «Öğretim Elemanı Tanımlama» işlemi yapılır.
- Tanımlama işlemi gerçekleştirilen komisyon üyeleri ÜYBS sistemine veri girişi yapmaya hazır hale gelir.

Değerlendirme Takımı Oluşturma

- Değerlendirme Takımının oluşturulabilmesi için; “Yönetim→ Kullanıcılar” sekmesine tıklanarak «Kullanıcılar Sayfasına» ulaşılır.
- Sayfada “Yeni Kullanıcı Oluştur” düğmesine basılır.

ÜYBS Program Değerlendirme

Türkçe 420591\ADMIN

Tanımlamalar

Genel görünüm

Değerlendirme Dönemleri

Takımlar

Öz Değerlendirme

Akran Değerlendirme

Yönetim

Organizasyon birimleri

Roller

Kullanıcılar

Diller

Kullanıcılar Kullanıcıları ve izinleri yönetin.

Excel işlemleri

+ Yeni kullanıcı oluştur

Ara...

Gelişmiş filtreleri göster


İşlemler	Kullanıcı adı	Ad	Soyad	Roller	E-posta adresi	E-posta doğrulama	Aktif
İşlemler	admin	admin	admin	Admin	kgo@btu.edu.tr	Evet	Evet

Toplam: 1

10

Değerlendirme Takımı Oluşturma

Kullanıcı bilgileri Roller 1 Organizasyon birimleri



Titlo *
Öğretim Görevlisi

Ad *
[REDACTED]

Soyad *
[REDACTED]

Universita *
Bursa Teknik Üniversitesi

Bolum *
[REDACTED]

E-posta adresi *
[REDACTED]@btu.edu.tr

Telefon numarası
[REDACTED]

Kullanıcı adı *
[REDACTED]

Rastgele şifre belirle.

Şifre
[REDACTED]

Şifre (tekrar)
[REDACTED]

İlk girişte şifre değiştirilmesi zorunlu olsun.
 Hesabı etkinleştirmek için e-posta gönder.
 Aktif
 Kilitleme etkin

Kullanıcı düzenle: inanc.tas

Kullanıcı bilgileri Roller 2 Organizasyon birimleri

- Admin
- Öğretim Görevlisi
- User

Açılan sayfada gerekli bilgiler girildikten sonra Roller sekmesinden **“Öğretim Görevlisi”** ve **“User”** rolü seçilir.

“Kaydet” tuşuna basılarak işlem tamamlanır.

- Tanımlamalar >
- Genel görünüm
- Değerlendirme Dönemleri
- Takımlar**
- Öz Değerlendirme
- Akran Değerlendirme
- Yönetim >

- AÖK Başkanı "Takımlar" sekmesine tıklayarak karşısına gelen sayfada sadece aktif program değerlendirme döneminde "Öz Değerlendirme Ekibi" ve "Akran Değerlendirme Takımı" oluşturabilir.
- Sayfada "Takım Oluştur" tuşuna tıklayarak gerekli bilgiler girilir.
- Bir takımın bir başkan ve birden fazla üyesi olur.
- "Takım Başkanı" ve "Üye" kısmında Takım başkanları veya üyelerin görüntülenebilmesi için öncelikle kullanıcı oluşturulmalı ve kullanıcılara rol olarak mutlaka "Öğretim Elemanı" rolü verilmelidir.
- Takımlar sayfasında değerlendirme dönemi seçildikten sonra o döneme ait "Öz Değerlendirme Ekibi" ve "Akran Değerlendirme Takımı" görüntülenebilir.

Takım Tanımlama

Uygulamalar

ÜYBS Program Değerlendirme

Türkçe 365989\DEBİCER

+ Takım Oluştur

Tanımlamalar

Genel görünüm

Değerlendirme Dönemleri

Takımlar

Öz Değerlendirme

Akran Değerlendirme

Yönetim

Takım

Seçiniz

İlgili Program Değerlendirme

Takım Oluşturma

Değerlendirme Dönemleri

Biyolojik program değerlendirme

Takım Tipi

Öz Değerlendirme

Takım Başkanı

Uye

iptal Kaydet

Takım Tanımlama

ÜYBS
Üniversite Yönetim Bilişim Sistemi

Program D

Tanımlamalar

Genel görünüm

Değerlendirme Dönemleri

Takımlar

Öz Değerlendirme

Akran Değerlendirme

Yönetim

Takım

Seçiniz

Seçiniz

Seçiniz

Seçiniz

Seçiniz

Seçiniz

Takım Oluşturma

Değerlendirme Dönemleri

2024 Yılı Değerlendirme **Aktif**

Takım Tipi

Akran Değerlendirme

Takım Başkanı

Seçiniz

Uye

Seçiniz

İptal

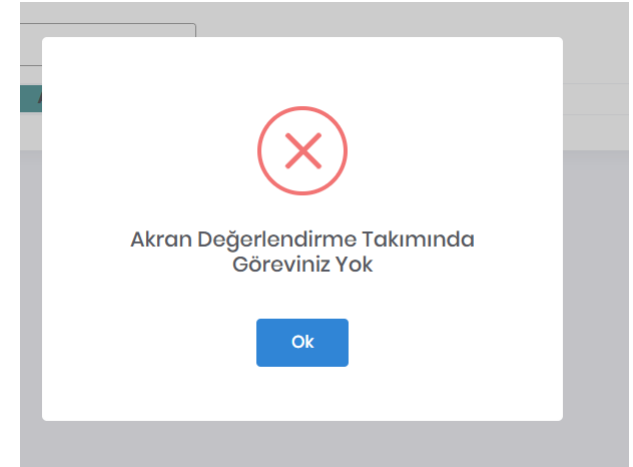
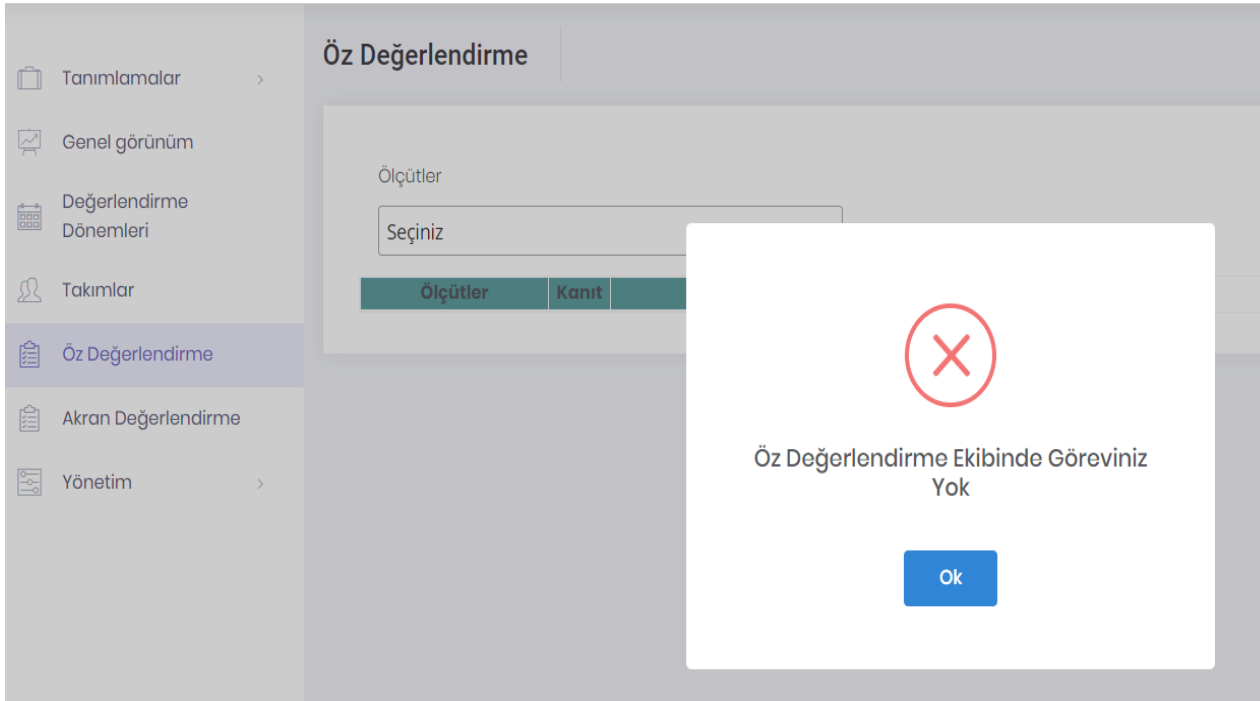
Kaydet

Değerlendiricilerin Yapacağı İşlemler

Değerlendiriciler sisteme giriş yaptıklarında ekranın solunda «Öz Değerlendirme » ve «Akran Değerlendirme» menülerini göreceklerdir.

- Öz Değerlendirme Raporu Yazımı
- Akran Değerlendirme Raporu Yazımı

Eğer değerlendirici değerlendirme takımında yer almıyorsa, "**Öz Değerlendirme Ekibinde Göreviniz Yok**" veya "**Akran Değerlendirme Takımında Göreviniz Yok**" uyarısı göreceklerdir.



Öz Değerlendirme Raporu Yazım Ekranı

“Kaydet”
tuşuna
basılarak
giriş yapılan
bilgiler kayıt
edilir.

ÜYBS Program Değerlendirme

Türkçe 270079 ADMIN

Raporu Al Değerlendirmeyi Tamamla

Öz Değerlendirme

Seçiniz

Ölçütler	Kanıt	Açıklama	Durum
GİRİŞ			

0.1-Özet

Kanıt yüklenir.

Kanıt

test

Uygulama Yok
Olgunlaşmamış Uygulama
Örnek Uygulama

Akran Değerlendirme Raporu Yazım Ekranı

ÜYBS Program Değerlendirme

Türkçe 270079\ADMIN

Raporu Al Değerlendirmeyi Tamamla

Akran Değerlendirme

Ölçütler

Seçiniz

Ölçütler	Açıklama	Durum	Kanıt
Giriş			
0.1-Özet	test	Olgunlaşmamış Uygulama	Kanıt 0

Kanıt yüklenir.

“Kaydet” tuşuna basılarak giriş yapılan bilgiler kayıt edilir.

Uygulama Yok
Olgunlaşmamış Uygulama
Örnek Uygulama