



**BURSA TEKNİK
ÜNİVERSİTESİ**

**2023 YILI SKSDB PERSONEL
MEMNUNİYET ANKETİ RAPORU**

Uygulamanın Adı: SKSDB Personel Daire Başkanlığı

Yapıldığı Tarih Aralığı:

Düzenleyen Birim: Sağlık, Kültür ve Spor Daire Başkanlığı

Katılımcılar: Üniversite Personeli

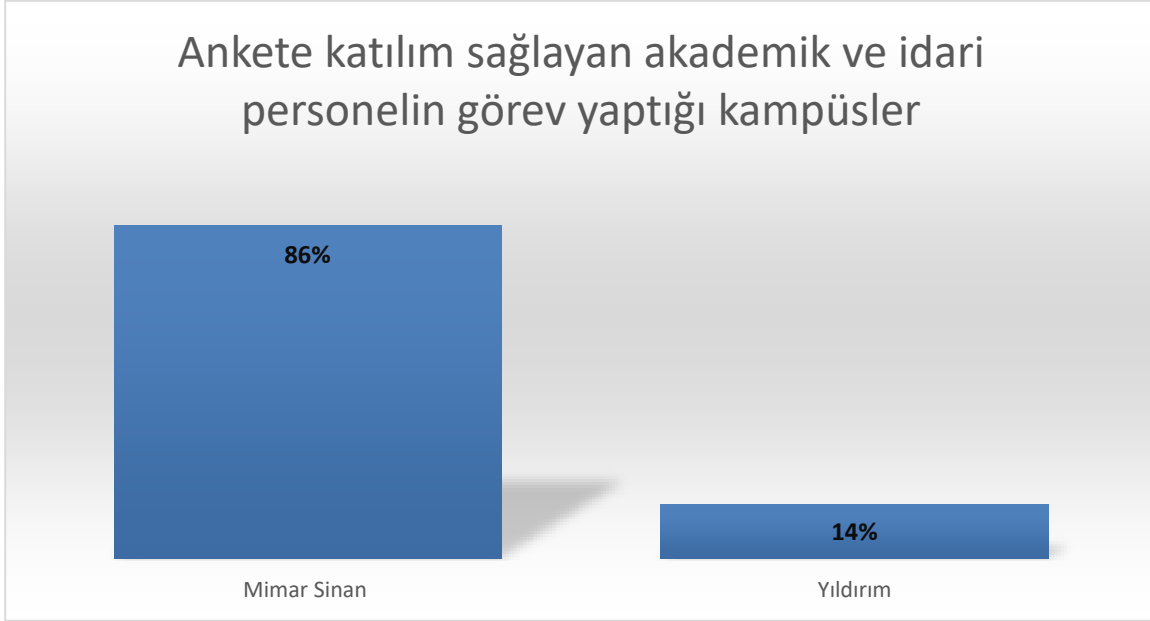
Katılımcı Sayısı: 49 (Akademik), 37 (İdari) olmak üzere toplam 86 personel

- 2024 Yılı Eylem/ Faaliyet Planı

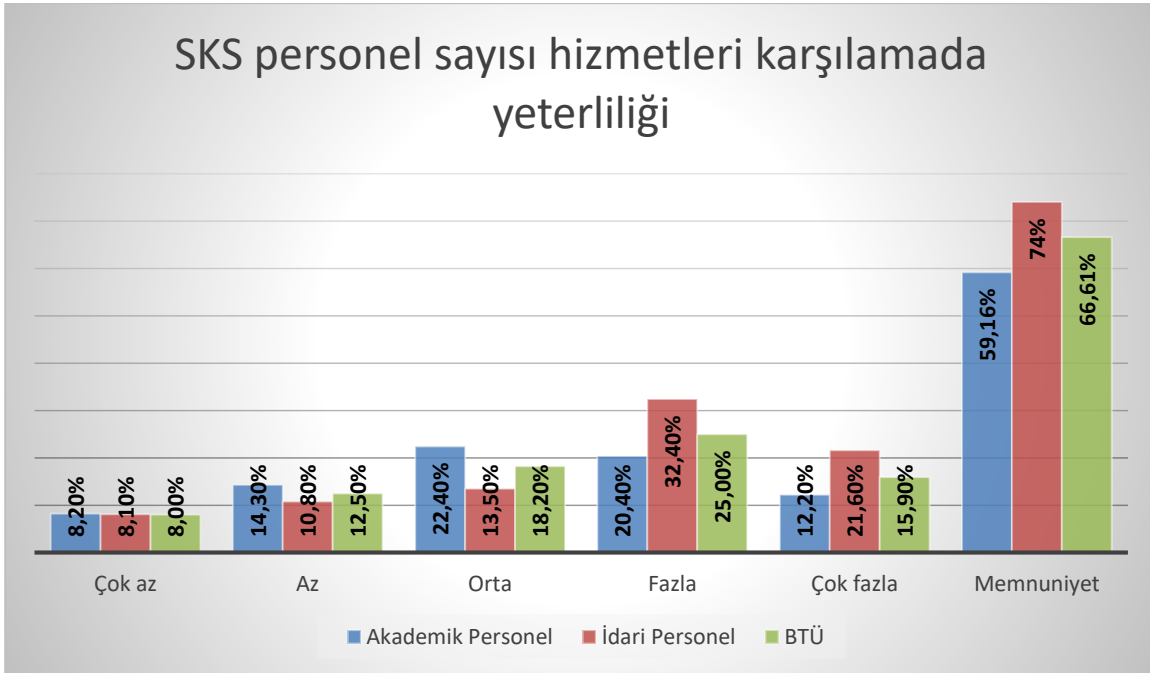
Eylem / Faaliyet Planı				
S N	Tespit / İhtiyaç	Öngörülen Eylem / Faaliyet	Sorumlu	Tamamlanma Tarihi
1	Yemekhane Kaynaklı Sorunlar: Düşük yemek kalitesi, yüksek yemek maliyeti, servis saatlerinin uygun olmaması, porsiyon miktarı, hat sayısı, fiziki koşullar	Yemekhane hizmetleri (yemek kalitesi, personel hizmeti) denetlenmelidir, servis saatleri esnek olmalıdır, yemek yapım hizmeti alınan firmalarla yapılacak sözleşmelerde kullanılacak malzeme kalitesine bir ölçü getirilmelidir, yemekhane fiziki koşulları iyileştirilmelidir.	SKSDB	31.12.2024
2	Kantin Kaynaklı Sorunlar: Yüksek fiyat, personel davranışı, ürün kalitesi, ürün çeşitliliği, fiziki koşullar.	Kantin ürünlerinde fiyat ayarlaması yapılmalıdır, personel iletişim eğitimi verilmelidir, ürün kalitesi ve fiyatı denetlenmelidir, kantin fiziki koşulları iyileştirilmelidir.	SKSDB	31.12.2024
3	Kırtasiye Kaynaklı Sorunlar: Ürün çeşitliliği, fiyat yüksekliği	Kırtasiye ürünlerinde fiyat ayarlaması yapılmalı ve ürün çeşitliliği artırılmalıdır	SKSDB	31.12.2024
4	SKS Sorun Çözme Hızı: SKS sorunları çözme konusunda etkin değildir.	SKS personeli sayısı ve yetkinliği bakımından incelenmelidir.	SKSDB	31.12.2024

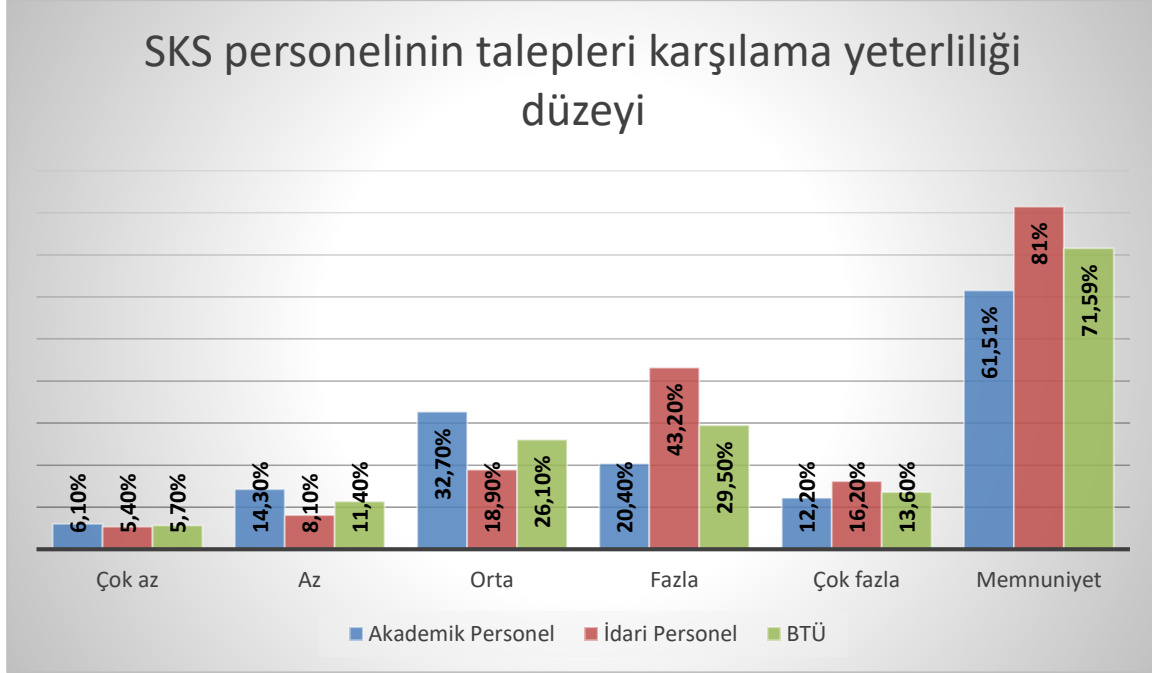
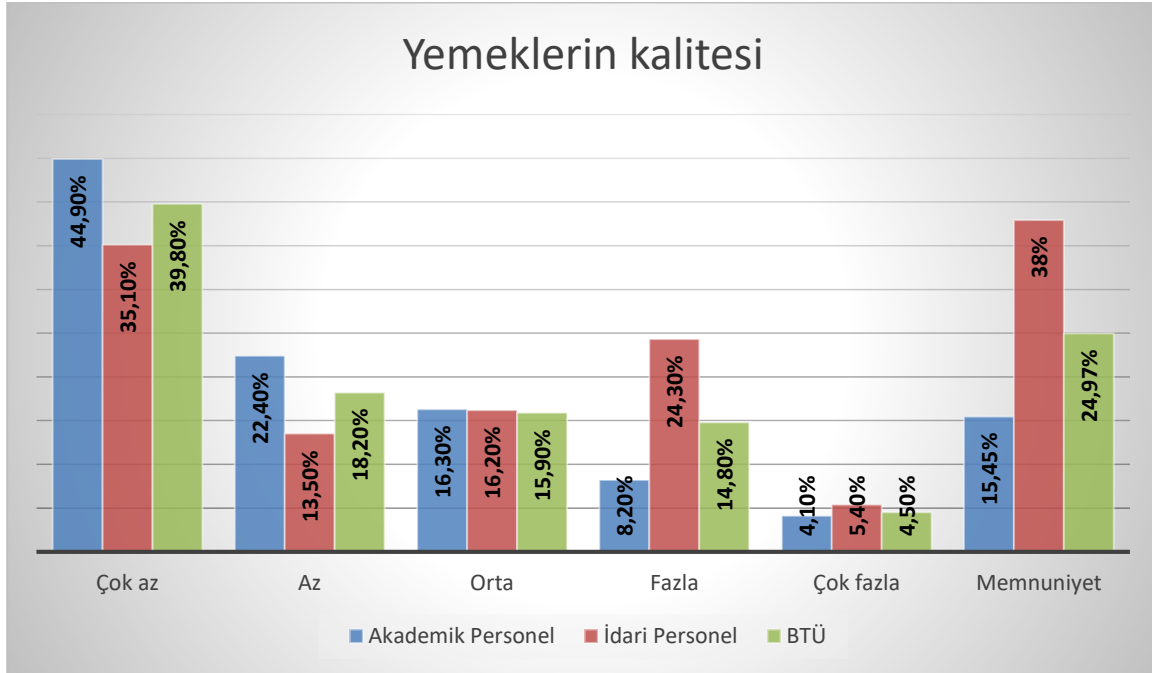
EK: Anket Sonuçları

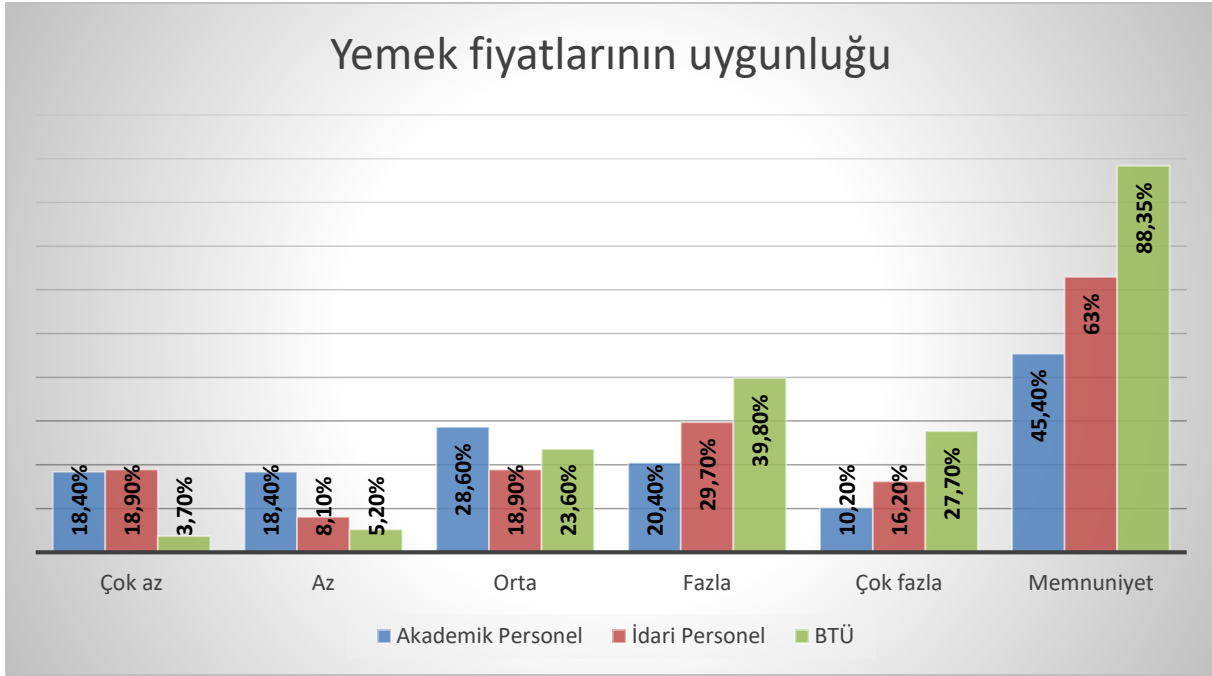
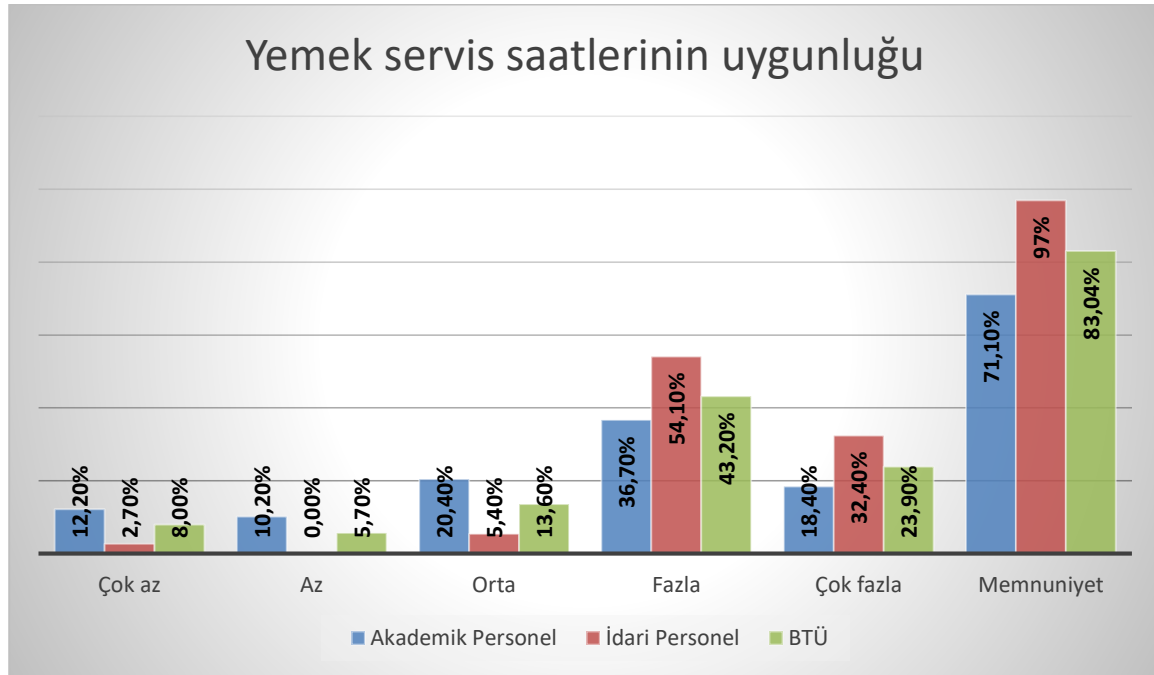
S.1 Ankete katılım sağlayan akademik ve idari personelin görev yaptığı kampüsler

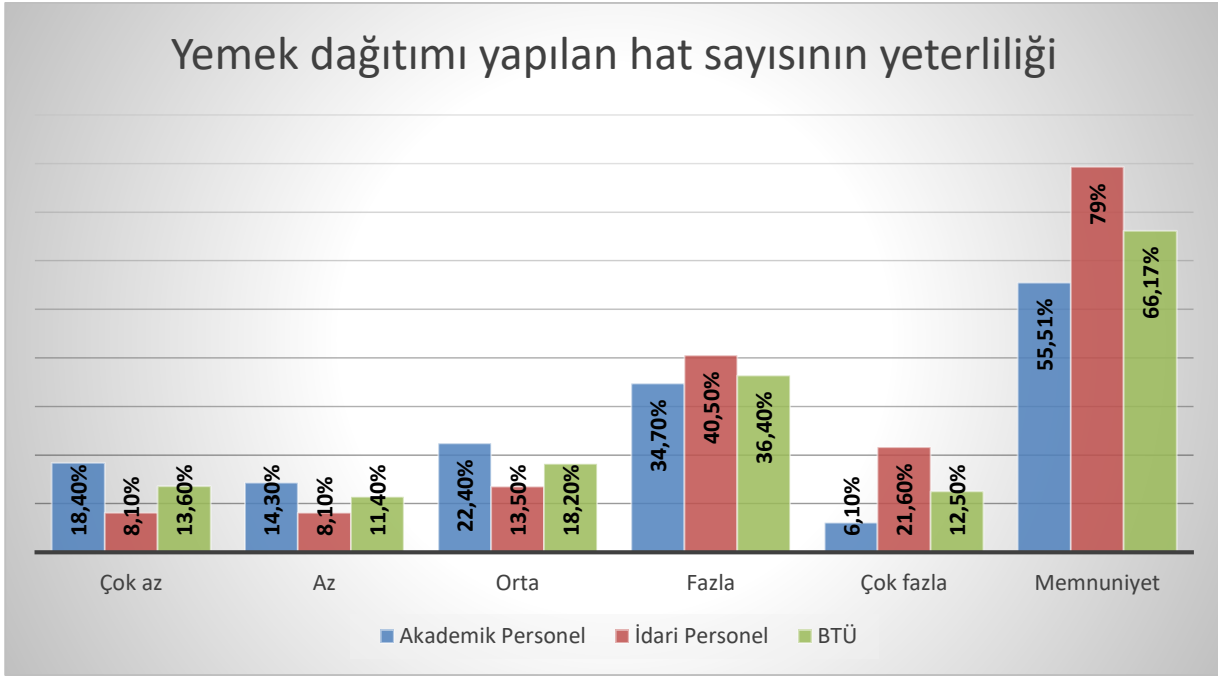
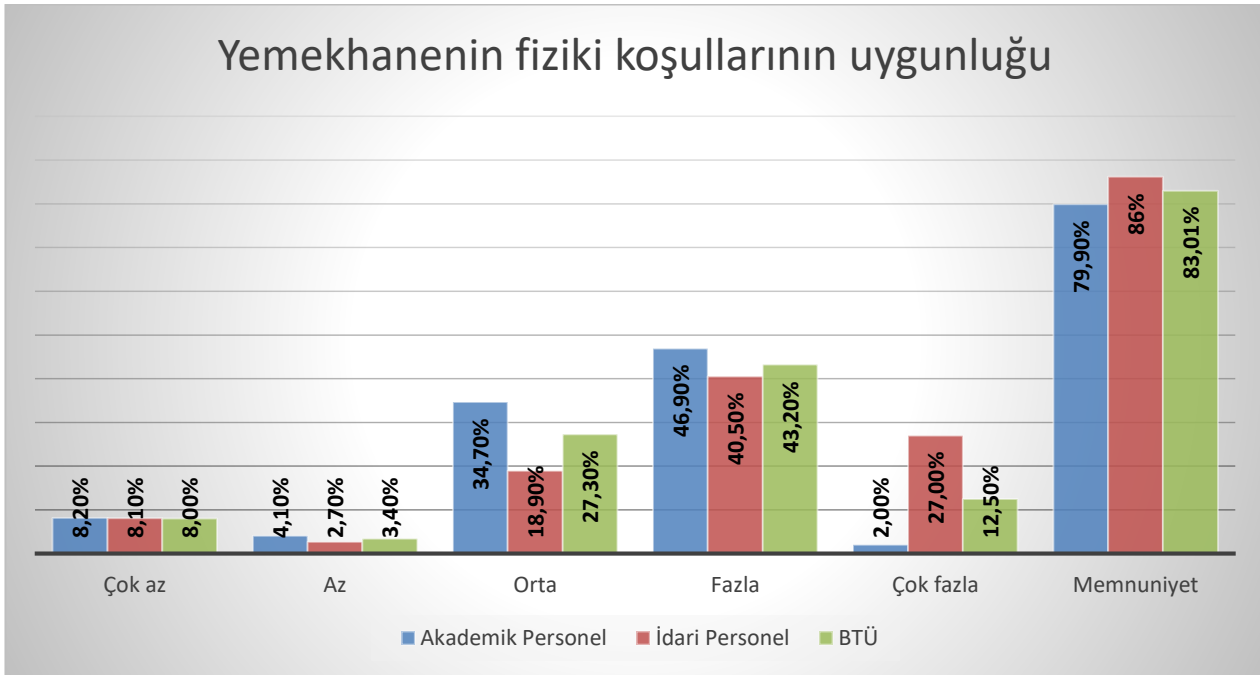


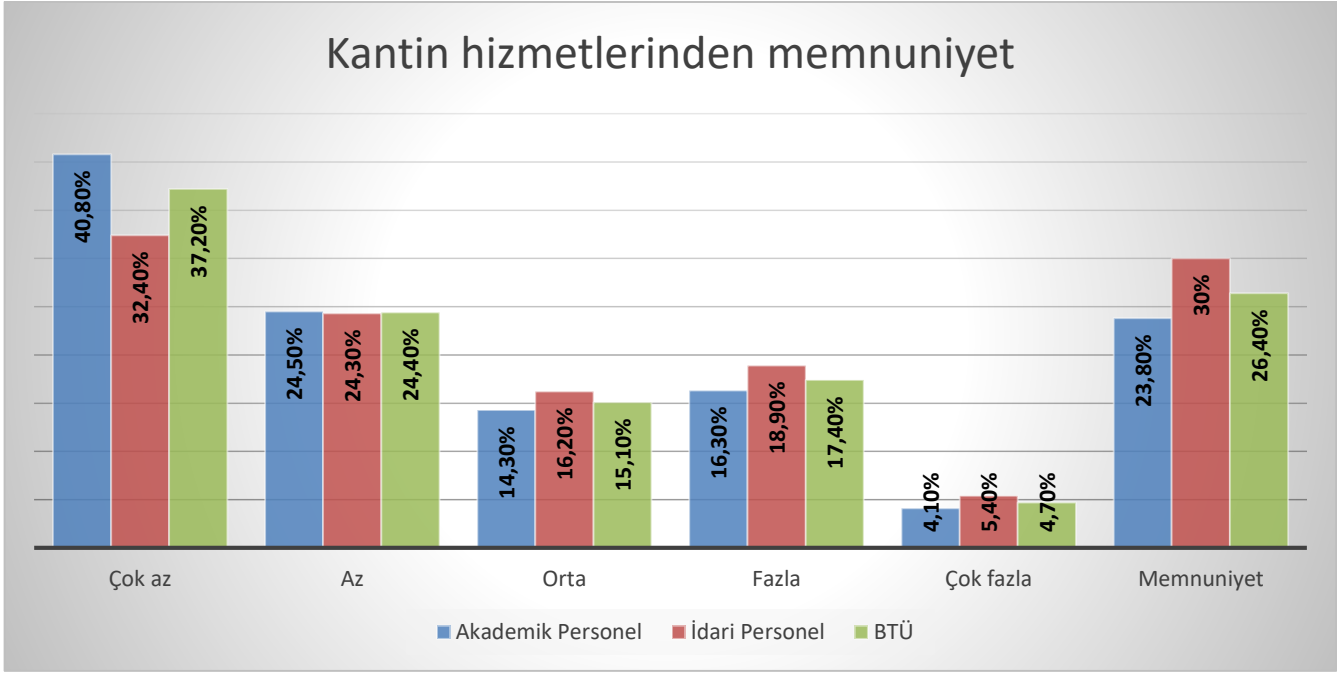
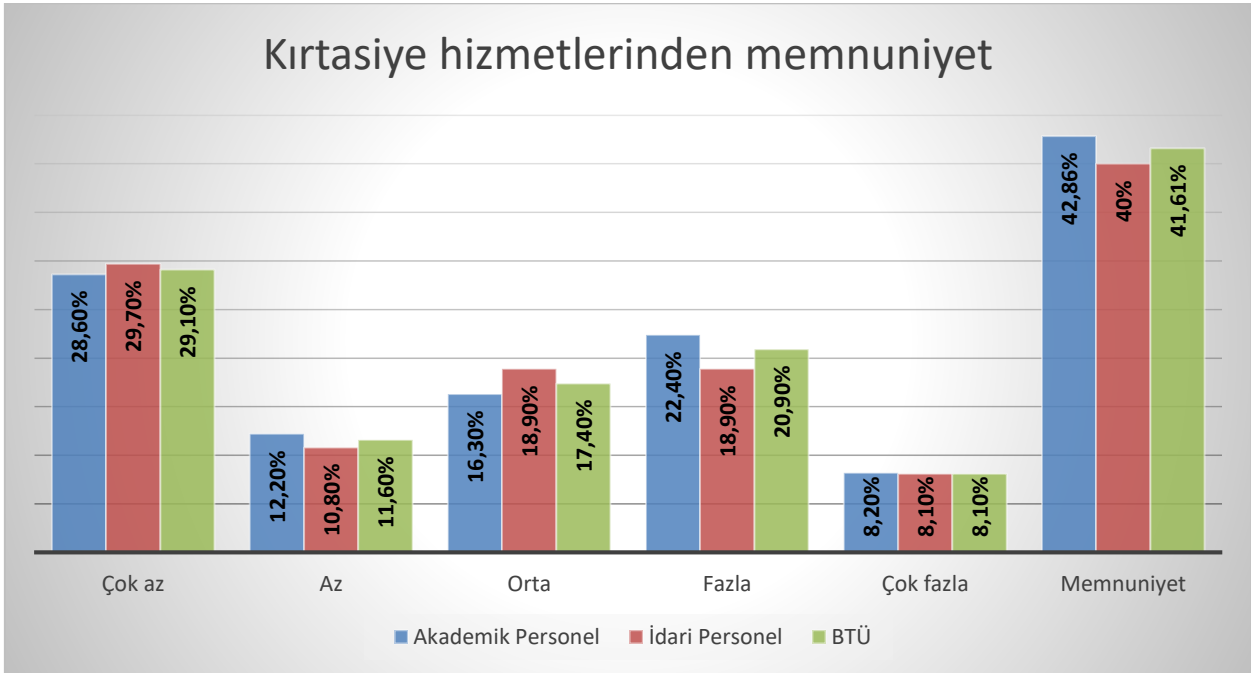
S.2.1 SKS personel sayısı hizmetleri karşılamada yeterlidir.

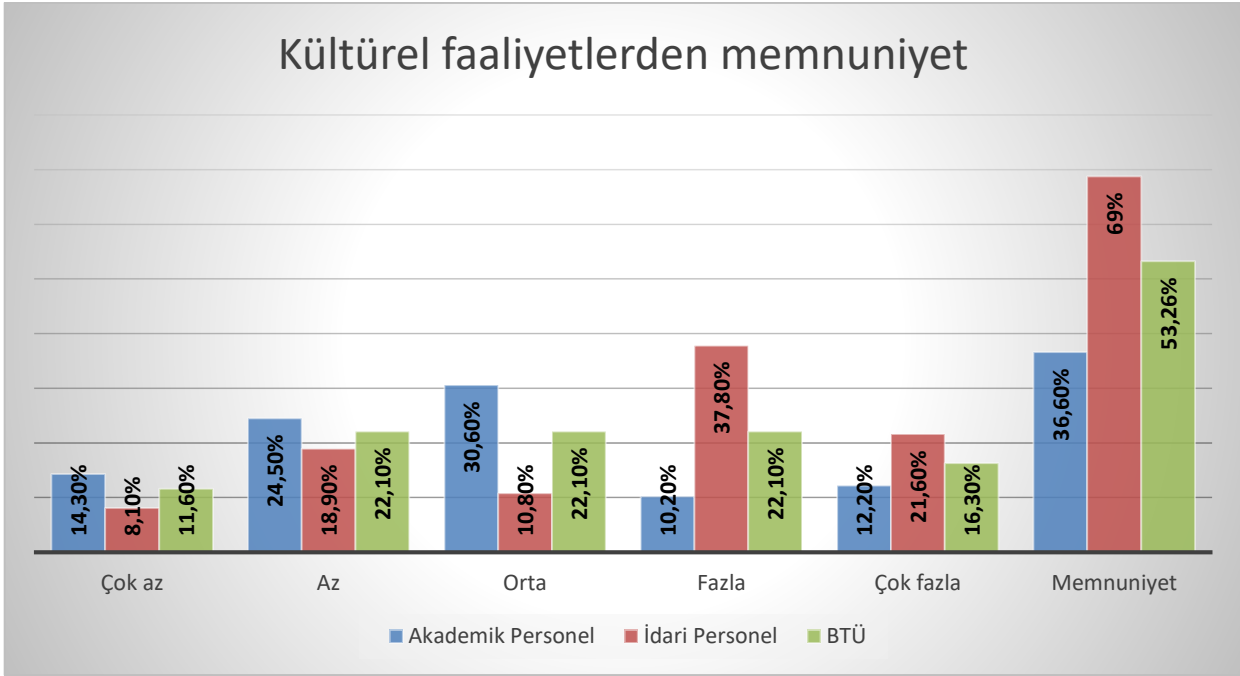
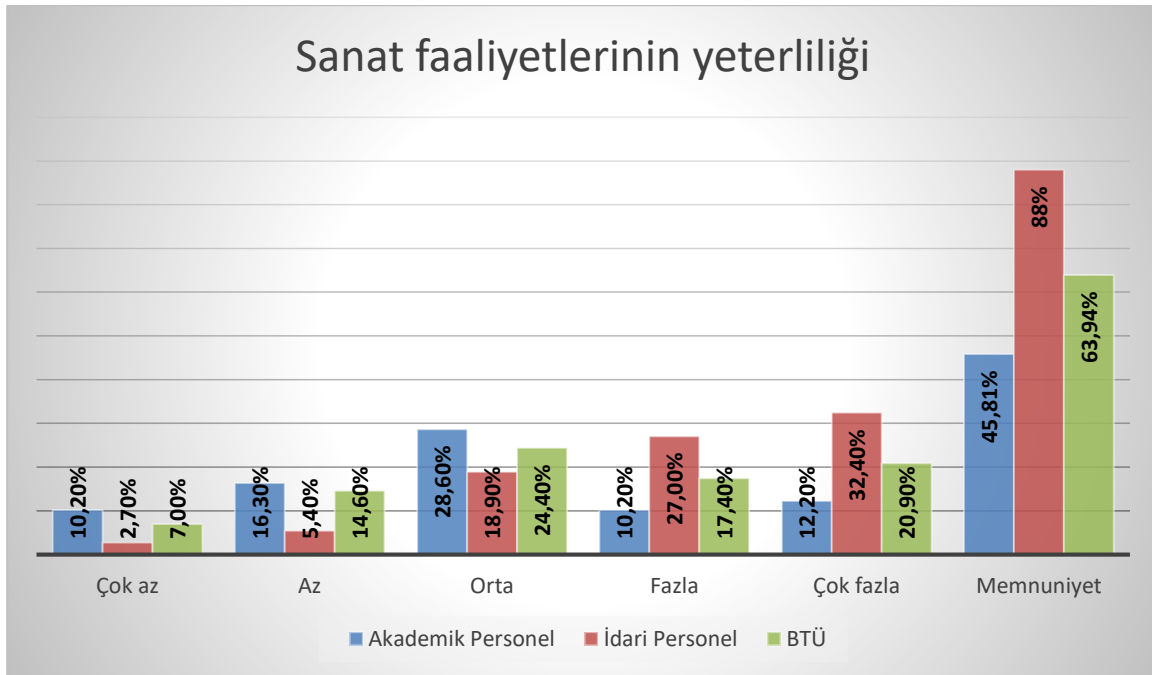


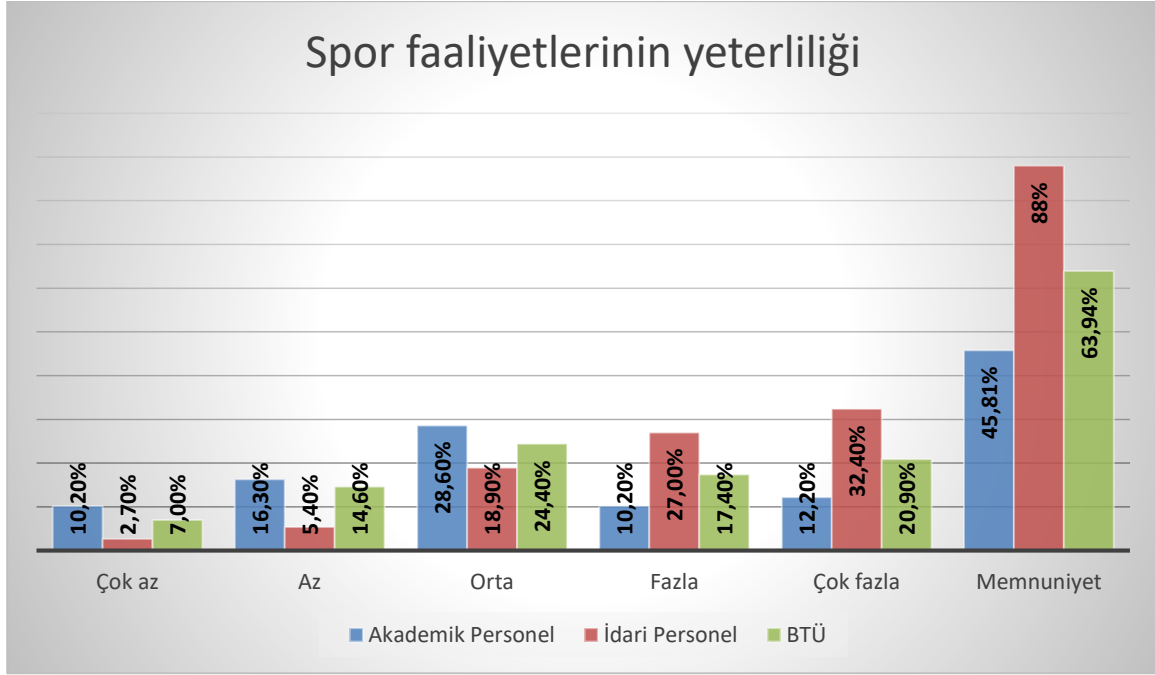
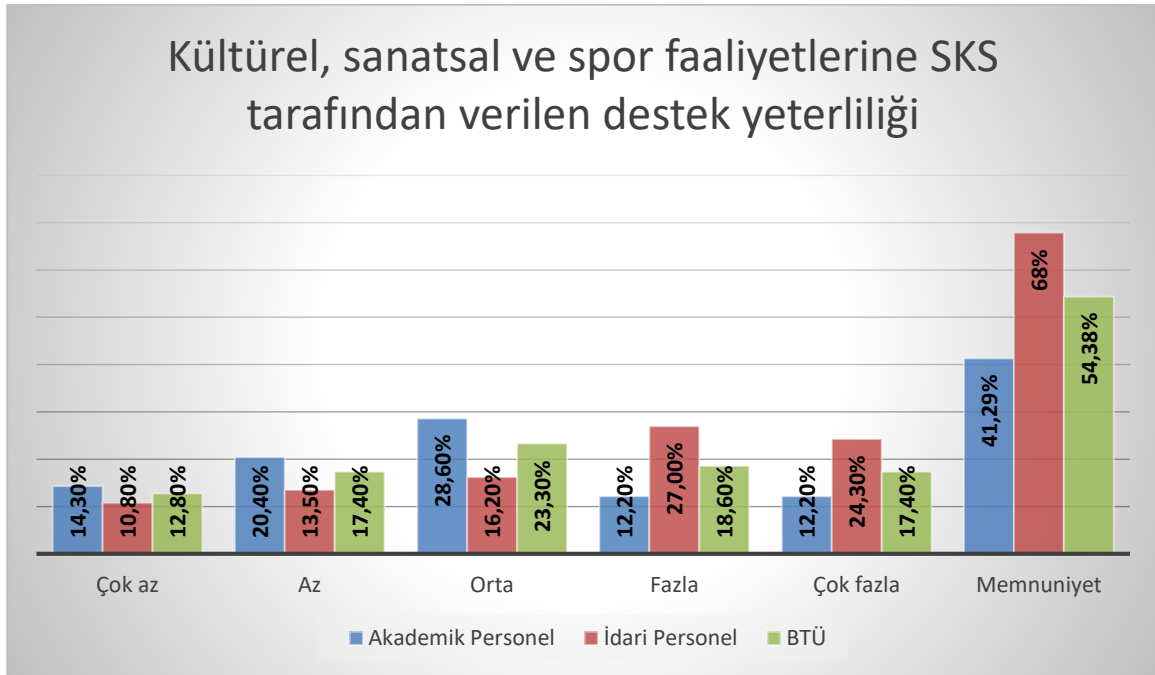
S.2.2 SKS personelinin talepleri karşılama yeterliliği ne düzeydedir.**S.2.3 Yemeklerin kalitesi (tadı, görünümü, temizliği, kalori) yeterlidir.**

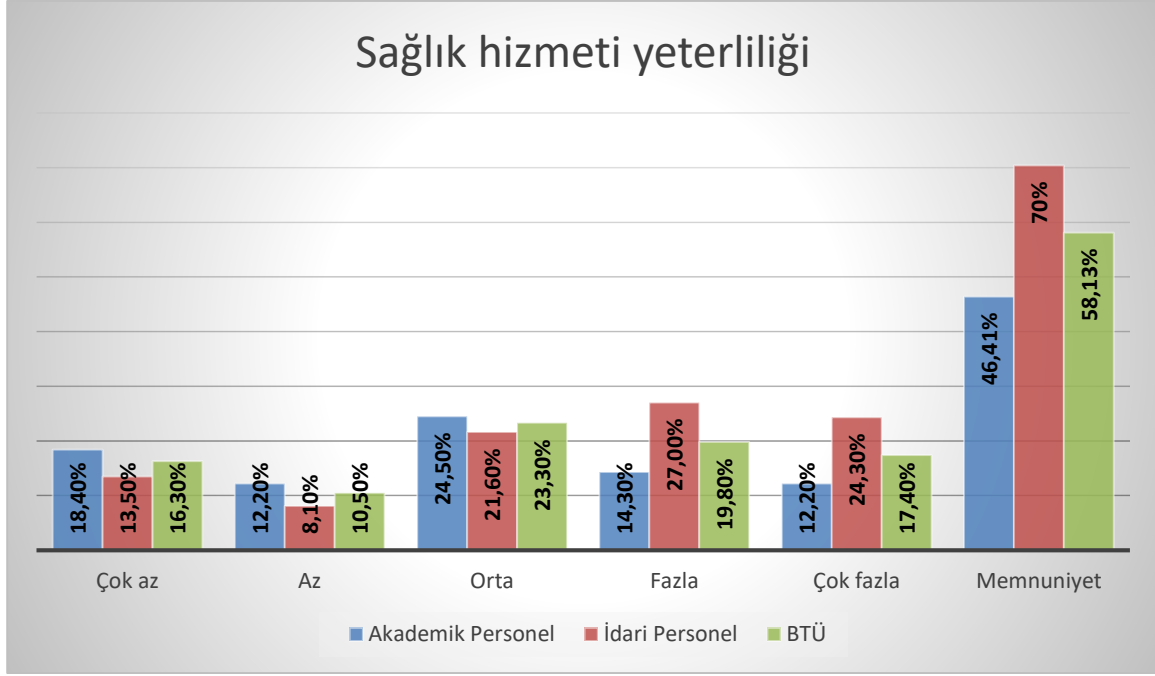
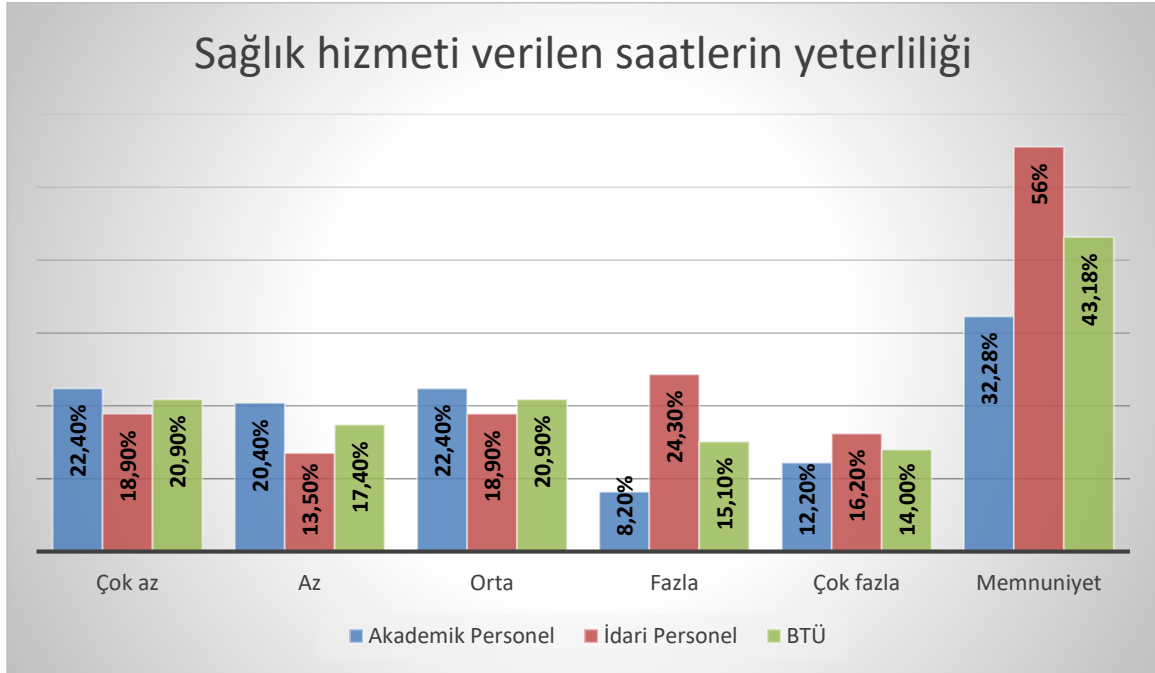
S.2.4 Yemek fiyatları uygundur.**S.2.5 Yemek servis saatleri uygundur.**

S.2.6 Yemek dağıtımı yapılan hat sayısı yeterlidir?**S.2.7 Yemekhanenin fiziki koşulları (ısıtma, havalandırma, aydınlatma, temizlik) uygundur.**

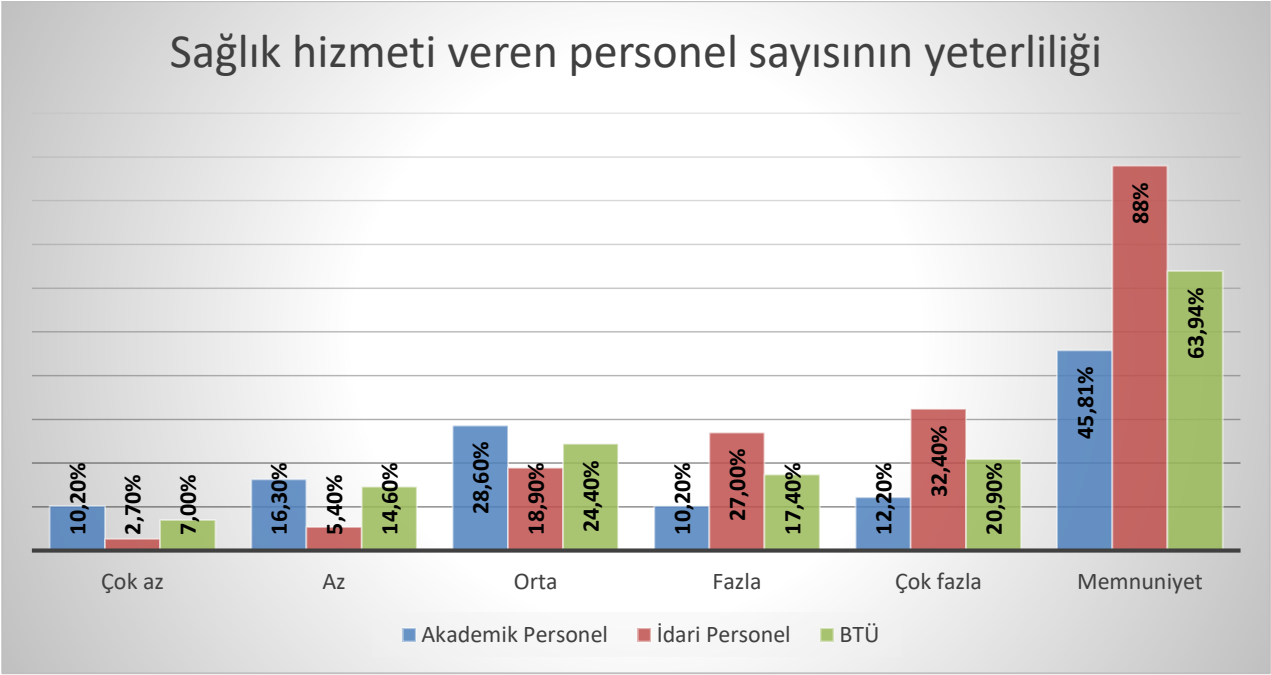
S.2.8 Kantin hizmetlerinden (ürün kalitesi, fiyat, ürün çeşitliliği, kantin alanı vb.) memnunum.

S.2.9 Kırtasiye hizmetlerinden (ürün kalitesi, fiyat, ürün çeşitliliği, kırtasiye alanı vb.) memnunum.


S.2.10 Kültürel faaliyetler yeterlidir.**S.2.11 Sanat faaliyetleri yeterlidir.**

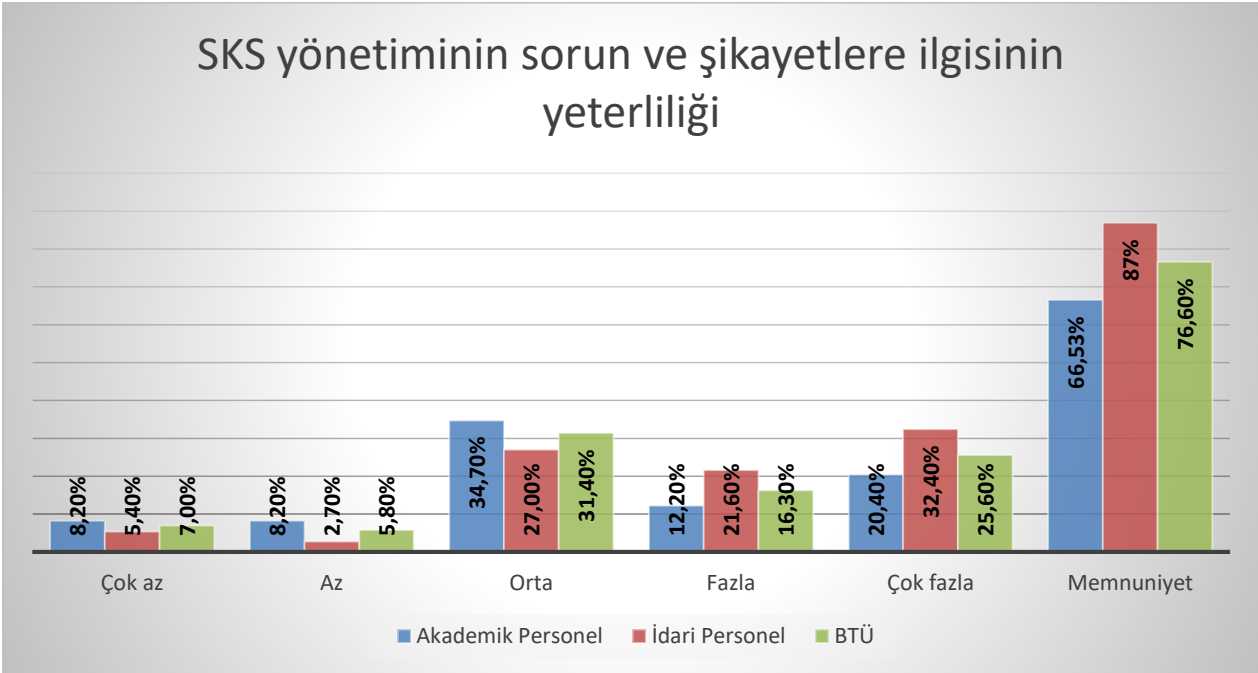
S.2.12 Spor faaliyetleri yeterlidir.**S.2.13 Kültürel, sanatsal ve spor faaliyetlerine SKS tarafından verilen destek yeterlidir.**

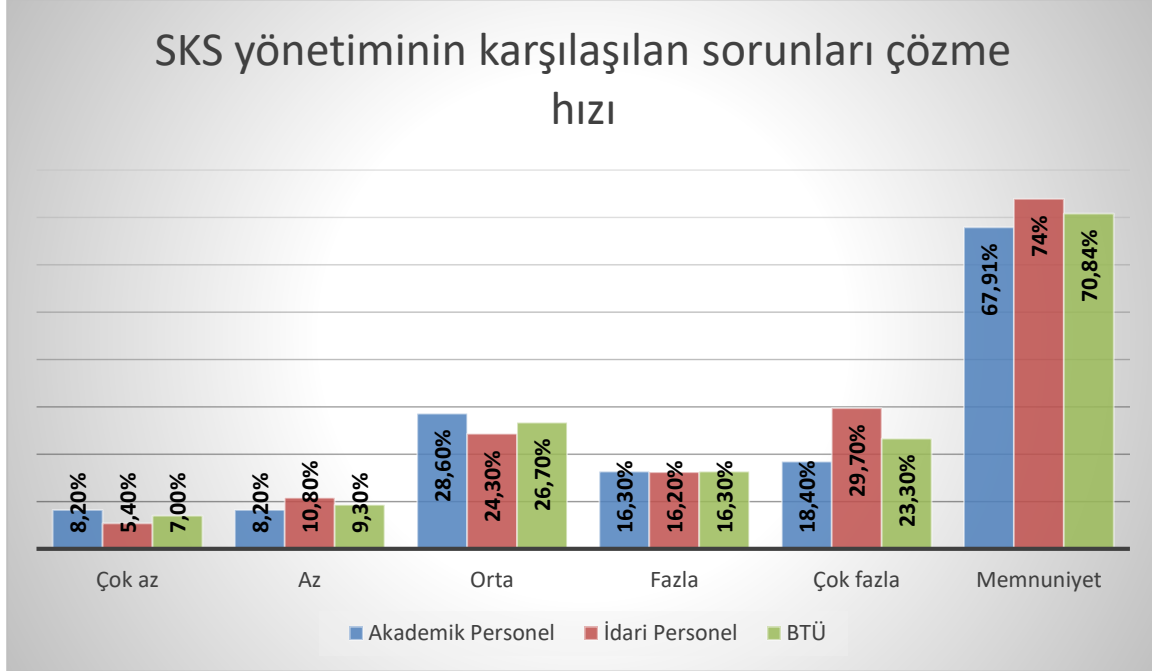
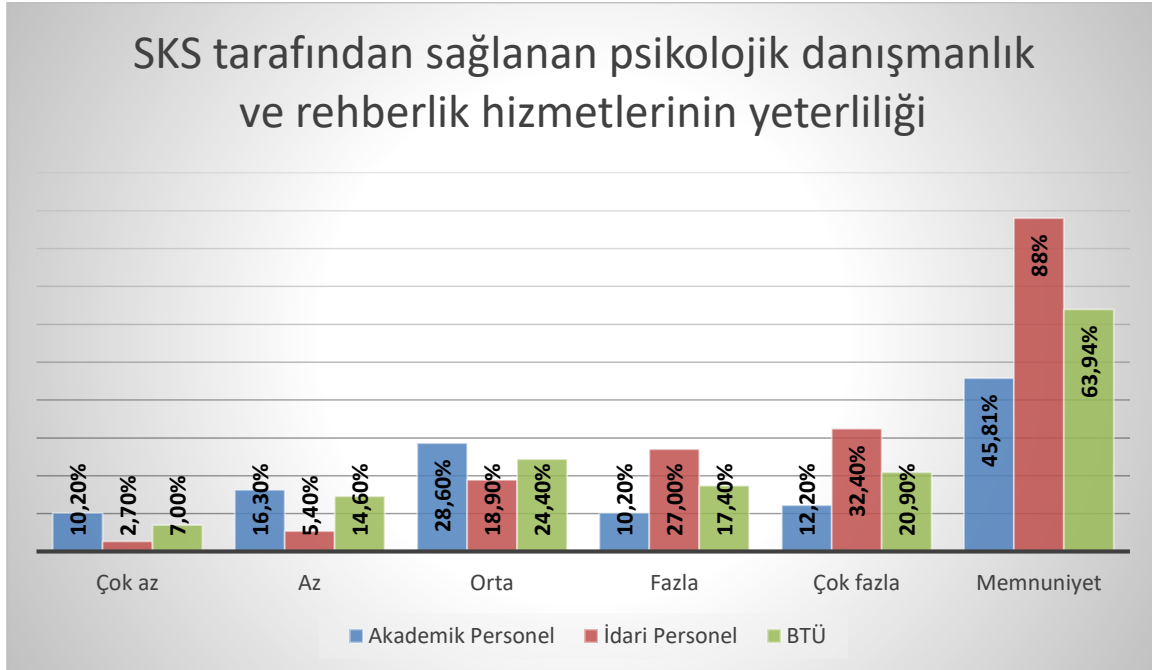
S.2.14 Sağlık hizmeti (revir) yeterlidir.**S.2.15 Sağlık hizmeti verilen saatler yeterlidir.**

S.2.16 Sağlık hizmeti veren personel sayısı yeterlidir.



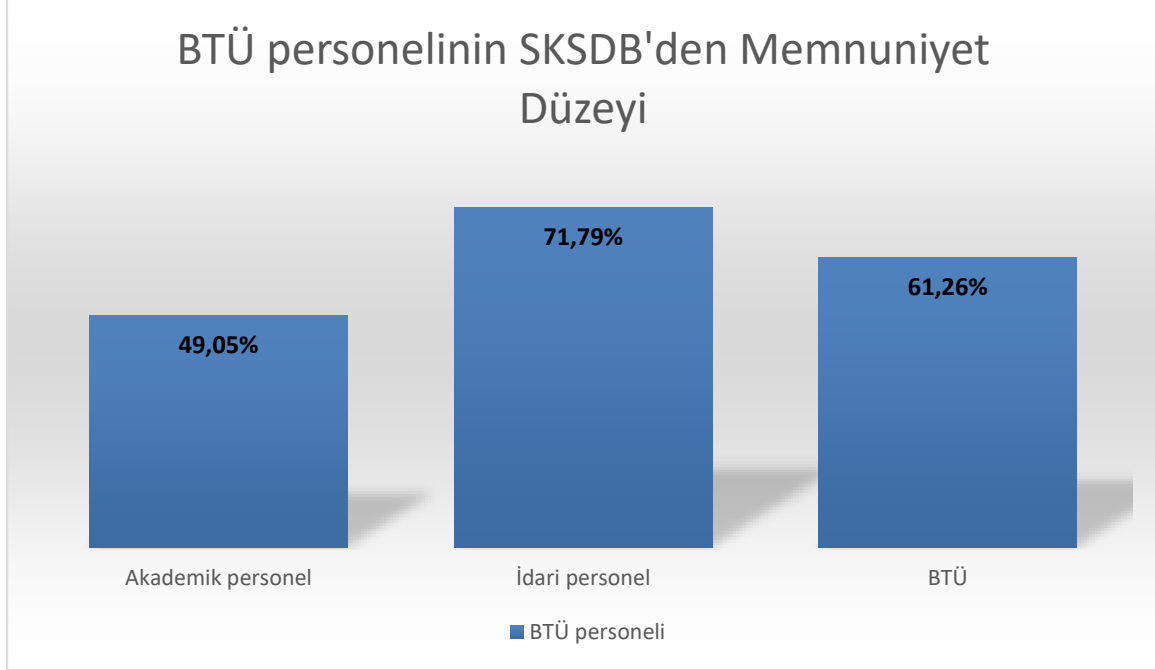
S.2.17 SKS yönetiminin sorun ve şikâyetlere ilgisi yeterlidir.



S.2.18 SKS yönetimi karşılaşılan sorunları hızlı bir şekilde çözer.**S.2.19 SKS tarafından sağlanan psikolojik danışmanlık ve rehberlik hizmetleri yeterlidir.**



Genel Personel Memnuniyet Sonuçları





S.3. SKS tarafından sunulan ve yukarıda değerlendirdiğiniz hizmetler (yemekhane, kantin kafeterya, kırtasiye, faaliyet düzenlenmesi, sağlık ve psikolojik danışmanlık, spor vb.) ile ilgili beklenti ve önerileriniz nelerdir?

Talep	Şikayet	Öneri	Teşekkür	Özel ifade
Yemekhane şirketinin değiştirilmesi (2)	*Kırtasiye ve kantin fiyatlarının piyasaya göre daha pahalıya satılması (7)	*Yemek fiyatlarının makul seviyede artırılıp daha kaliteli bir yemek şirketiyle anlaşılması (5)	Anketin yapılmasından dolayı sunulan memnuniyet (2)	
Revir hizmetinin her iki kampüste de kesintisiz sağlanması (2)	*Yemek kalitesinin kötü olması ve bundan dolayı yaşanan mide rahatsızlıkları (6)	Yemekhane harici bir restaurant hizmeti verilmelidir. Barış Manço kültür merkezinde hizmet veren Enteras kafe benzeri bir yemek hizmeti veren firma kampüs bünyesinde yer alabilir.(1)		
Sadece Yıldırım belediyesi değil, diğer belediyeler ve özel okullar ile çeşitli alanlarda protokollerin yapılması (1)	Kantin havalandırması yetersiz (2)			
Yemekhane ve kantinde glütensiz beslenmesi gereken öğrenciler için seçenek olması (1)	*Yemek kalitesi, porsiyonu kötü ve yetersiz (9)			
	Yemek çeşitliliğinin azlığı (2)			