

T.C.  
BURSA TEKNİK ÜNİVERSİTESİ  
İNSAN VE TOPLUM BİLİMLERİ  
FAKÜLTESİ HARCAMA BİRİMİ



2020 YILI BİRİM  
FAALİYET RAPORU



## İÇİNDEKİLER

I -	GENEL BİLGİLER.....	2
A.	<i>MİSYON ve VİZYON</i> .....	2
B.	<i>YETKİ ve SORUMLULUKLAR</i> .....	2
C.	<i>İDAREYE İLİŞKİN BİLGİLER</i> .....	4
1.	ÖRGÜT YAPISI.....	4
2.	BİLGİ ve TEKNOLOJİK KAYNAKLAR .....	5
3.	İNSAN KAYNAKLARI.....	5
4.	SUNULAN HİZMETLER.....	6
4.1.	<i>Eğitim ve Öğretim Faaliyetleri</i> .....	6
4.2.	<i>Ar-Ge ve Girişimcilik Faaliyetleri</i> .....	9
4.3.	<i>Kurumsal Hizmetler</i> .....	13
4.4.	<i>Toplumsal Katkı Faaliyetleri</i> .....	14
D.	<i>YÖNETİM ve İÇ KONTROL SİSTEMİ</i> .....	16
II -	AMAÇ ve HEDEFLER.....	19
A.	<i>İDARENİN AMAÇ ve HEDEFLERİ</i> .....	19
B.	<i>POLİTİKALAR ve ÖNCELİKLER</i> .....	19
1.	Temel Değerlerimiz .....	20
2.	Temel Performans Göstergeleri .....	20
III -	FAALİYETLERE İLİŞKİN BİLGİ ve DEĞERLENDİRMELER.....	21
A.	<i>MALİ BİLGİLER</i> .....	21
1.	BÜTÇE UYGULAMA SONUÇLARI.....	21
2.	TEMEL MALİ TABLOLARA İLİŞKİN AÇIKLAMALAR .....	22
B.	<i>PERFORMANS BİLGİLERİ</i> .....	23
1.	FAALİYET BİLGİLERİ.....	23
2.	PERFORMANS SONUÇLARI .....	23
IV -	KURUMSAL KABİLİYET ve KAPASİTENİN DEĞERLENDİRİLMESİ.....	27
V -	ÖNERİ ve TEDBİRLER .....	27
VI -	EKLER .....	28
A.	<i>İÇ KONTROL GÜVENCE BEYANI</i> .....	28
1.	HARCAMA YETKİLİSİ İÇ KONTROL GÜVENCE BEYANI .....	28

## **TABLO DİZİNİ**

Tablo 1. Teknolojik Kaynaklar ve Yazılımlar .....	5
Tablo 2. Akademik Personelin Kadro Doluluk Oranına Göre Dağılımı.....	5
Tablo 3. Uluslararasılaştırma .....	5
Tablo 4. Diğer Üniversitelerden Üniversitemizde Görevlendirilen Akademik Personel ...	5
Tablo 5. İdari Personelin Kadro Doluluk Oranına Göre Dağılımı.....	6
Tablo 6. Personelin Yaş İtibariyle Dağılımı .....	6
Tablo 7. Son 5 Yılda Öğrenci Sayılarındaki Değişim .....	9
Tablo 8. Yayınlar .....	10
Tablo 9. Projeler.....	11
Tablo 10. Araştırma, Fikri Mülkiyet, Sergi ve Ödüller... <b>Hata! Yer işareti tanımlanmamış.</b>	
Tablo 11. Girişimcilik Faaliyetleri.....	12
Tablo 12. Danışmanlık / Mentörlük Faaliyetleri.....	13
Tablo 13. Düzenlenen ve Katılım Sağlanan Faaliyetler .....	14
Tablo 14. Öğrenci Topluluklarının Düzenlediği Faaliyetler.....	16
Tablo 15. 2020 Yılı Bütçe Gerçekleşme Tablosu .....	21

## **GRAFİK DİZİNİ**

Grafik 1. 2020 Yılı Toplam Ödenek Bütçesinin Dağılımı .....	21
Grafik 2. 2020 Yılı Harcamalarının Dağılımı .....	22
Grafik 3. Toplam Ödeneklerin Harcamalara Göre Gerçekleşme Oranları .....	22

## **SEKİL DİZİNİ**

Şekil 1. İnsan ve Toplum Bilimleri Fakültesi Organizasyon Şeması .....	4
--	---

## SUNUŞ

Bursa Teknik Üniversitesi İnsan ve Toplum Bilimleri Fakültesi, 2010 yılında kurulmuştur. KHK ile kapatılan Bursa Orhangazi Üniversitesi'nden devralınan programlarla birlikte fakültemiz 5 bölüm ve 11 programıyla eğitim-öğretim ve araştırma faaliyetlerini sürdürmektedir. Fakültemizde 32 öğretim üyesi, 12 araştırma görevlisi ve 7 idari personel hizmet vermektedir. Paydaşlarımızın beklentilerini karşılayacak düzeyde bilgi, teknoloji, sosyal ve sanatsal değer üreten ve ürettiklerini kullanabilir değere dönüştüren bir dünya üniversitesi vizyonu ile kurulan Bursa Teknik Üniversitesi (BTÜ), mevcut birimlerinin ileri kalite standartlarda geliştirilmesi konusunda çalışmalarını sürdürmekte, planlamalar yapmaktadır.

Sürekli değişen ve gelişen günümüz dünyasında üniversiteler, bilginin üretildiği ve toplumlara taşıdığı kurumların başında gelmektedir. Bu bilinçle, İnsan ve Toplum Bilimleri Fakültesi kendi alanları çerçevesinde akademik ve idari hizmetlerde, kalite düzeyinin iyileştirilmesi ve sistematik bir şekilde devam ettirilmesi çabası içerisinde.

İnsan ve Toplum Bilimleri Fakültesi'nin hedefi gelecek yıllarda bünyesinde bulundurduğu bölümler çerçevesinde bilgi toplumunun gerektirdiği niteliklerin üretilmesi çabası içerisinde hem eğitim-öğretim alanında hem de araştırma süreçlerinde yenilikçi yollar bulmak olacaktır. Bölümler hem kendi aralarında hem de konusu yakın olan farklı araştırma disiplinleriyle karşılıklı ortak araştırmalar yürütecektir. Ülkemiz şartlarına uyabilecek gelişmiş ülkelerdeki aynı alanda yapılan eğitim ve araştırma düzeyine ulaşılması hedeflenmektedir.

Fakültemizde şu an Uluslararası İlişkiler, Uluslararası Ticaret ve Lojistik, Psikoloji, İşletme ve Sosyoloji bölümlerinde Merkezi Yerleştirme ile aldığımız öğrencilerimiz eğitim görmektedir. İşletme (İngilizce), Uluslararası Ticaret (Türkçe), Uluslararası Ticaret (İngilizce), Siyaset Bilimi ve Uluslararası İlişkiler (İngilizce), Bankacılık ve Finans (Türkçe) ve Bankacılık ve Finans (İngilizce) programlarında ise KHK ile kapatılan Bursa Orhangazi Üniversitesi'nden gelen öğrenciler eğitimlerini sürdürmektedir.

Öğrencilerimize kaliteli bir eğitim verebilmek için bölümlerimizin müfredatları, gelişmiş ülkelerde aynı alanlarda hizmet veren eğitim ve araştırma kurumlarının müfredatlarına benzer bir şekilde oluşturulmuş, dersler Bologna sürecine uygun olarak belirlenmiştir. Ayrıca öğrencilerimiz, Erasmus değişim programı ile Avrupa Birliği'ne üye ülkelerde eğitim alma fırsatını da yakalamaktadırlar.

Başarının; eğitim, araştırma, uygulama, bilgi ve teknoloji transferi ve bilimsel entegrasyona yapılan katkıyla ölçülebildiğinin bilincinde olan BTÜ İnsan ve Toplum Bilimleri Fakültesi, bütün paydaşlar ile işbirliği içinde araştırma ve uygulamada ortaya çıkan sorunlara çözümler sunmak, Üniversite–Kamu–Sektör işbirliğini gerçekleştirmek ve ilerleyen yıllarda kamu ve özel sektör kuruluşlarınca aranan başarılı bireyler ve akademisyenler yetiştirmek arzusunda.

Prof. Dr. Gökhan ÖZKAN  
Dekan

# FAALİYET RAPORU

## İNSAN VE TOPLUM BİLİMLERİ FAKÜLTESİ

### HARCAMA BİRİMİ

#### I. GENEL BİLGİLER

##### A. MİSYON ve VİZYON

###### Misyon

- Fakültemiz; bilim insanı yetiştirmeyi, evrensel standartlarda eğitim, öğretim ve araştırma faaliyetlerinde bulunmayı, özgür düşünce üretmeyi, topluma rehber olmayı ve ülkemizin uluslararası arenada rekabet üstünlüğü elde etmesini olanaklı kılacak yüksek nitelikli insan yetiştirme merkezlerinden biri olmayı amaç edinmiştir.

###### Vizyon

- Fakültemizin vizyonu, açıklık ve şeffaflık ilkesine dayalı bir yönetim anlayışı ile ulusal ve uluslararası seviyede seçkin araştırmaların yapıldığı, disiplinlerarası çalışmayı özümsemiş nitelikli bir akademik kadroya sahip bir kurum olmak, kamu ve özel sektörde tercih edilen öğrenciler yetiştiren öncü bir fakülte haline gelmektir.

##### B. YETKİ ve SORUMLULUKLAR

###### Dekan

Fakülte kurullarına başkanlık etmek, fakülte kurullarının kararlarını uygulamak ve fakülte birimleri arasında düzenli çalışmayı sağlamak,

Her öğretim yılı sonunda ve istendiğinde fakültenin genel durumu ve işleyişi hakkında rektöre rapor vermek,

Fakültenin ödenek ve kadro ihtiyaçlarını gerekçesi ile birlikte rektörlüğe bildirmek, fakülte bütçesi ile ilgili fakülte yönetim kurulunun da görüşünü aldıktan sonra rektörlüğe sunmak,

Fakültenin birimleri ve her düzeydeki personel üzerinde genel gözetim ve denetim görevini yapmak,

Fakültenin ve bağlı birimlerinin öğretim kapasitesinin rasyonel bir şekilde kullanılmasında ve geliştirilmesinde gerektiği zaman güvenlik önlemlerinin alınmasında, öğrencilerin gerekli sosyal hizmetlerinin sağlanmasında, eğitim öğretim bilimsel araştırma ve yayım faaliyetlerinin düzenli bir şekilde yürütülmesinde, bütün faaliyetlerin gözetim ve denetiminin yapılmasında, takip ve kontrol edilmesinde ve sonuçlarının alınmasında rektöre karşı birinci derecede sorumludur.

# FAALİYET RAPORU

## İNSAN VE TOPLUM BİLİMLERİ FAKÜLTESİ

### HARCAMA BİRİMİ

---

#### **Fakülte Kurulu**

Fakültenin eğitim-öğretim, bilimsel araştırma ve yayın faaliyetlerini ve bu faaliyetlerle ilgili esasları, plan, program ve eğitim-öğretim takvimini kararlaştırmak,

Fakülte yönetim kuruluna üye seçmek,

Kanun ve yönetmeliklerle verilen diğer görevleri yapmaktır.

#### **Fakülte Yönetim Kurulu**

Fakülte kurulunun kararları ile tespit ettiği esasların uygulanmasında dekana yardım etmek,

Fakültenin eğitim-öğretim, plan ve programları ile akademik takvimin uygulanmasını sağlamak,

Dekanın, fakülte yönetimi ile ilgili olarak getireceği bütün işlerde karar almak,

Öğrencilerin kabulü, ders intibakları ve çıkarılmaları ile eğitim-öğretim ve sınavlara ait işlemleri hakkında karar vermek,

Kanun ve yönetmeliklerle verilen diğer görevleri yapmaktır.

#### **Fakülte Sekreteri**

Fakülte İdari teşkilatının amiridir ve bu teşkilatın çalışmasından Dekan'a karşı sorumludur.

Fakülte Sekreteri, kendisine bağlı birimler aracılığı ile Dekanlık idari teşkilatında bulunan birimlerin verimli, düzenli ve uyumlu şekilde çalışmasından sorumludur.

#### **Bölüm Başkanı**

Bölüm başkanı, bölümün her düzeydeki eğitim-öğretim ve araştırmalarından ve bölümle ilgili her türlü faaliyetin düzenli ve verimli olarak yürütülmesinden, kaynakların etkili bir biçimde kullanılmasını sağlamaktan sorumludur.

Bölüm başkanı fakülte veya yüksekokul kuruluna katılır ve bölümü temsil eder.

Bölümde görevli öğretim elemanlarının görevlerini yapmalarını bölüm başkanı tarafından izlenir ve denetlenir

# FAALİYET RAPORU

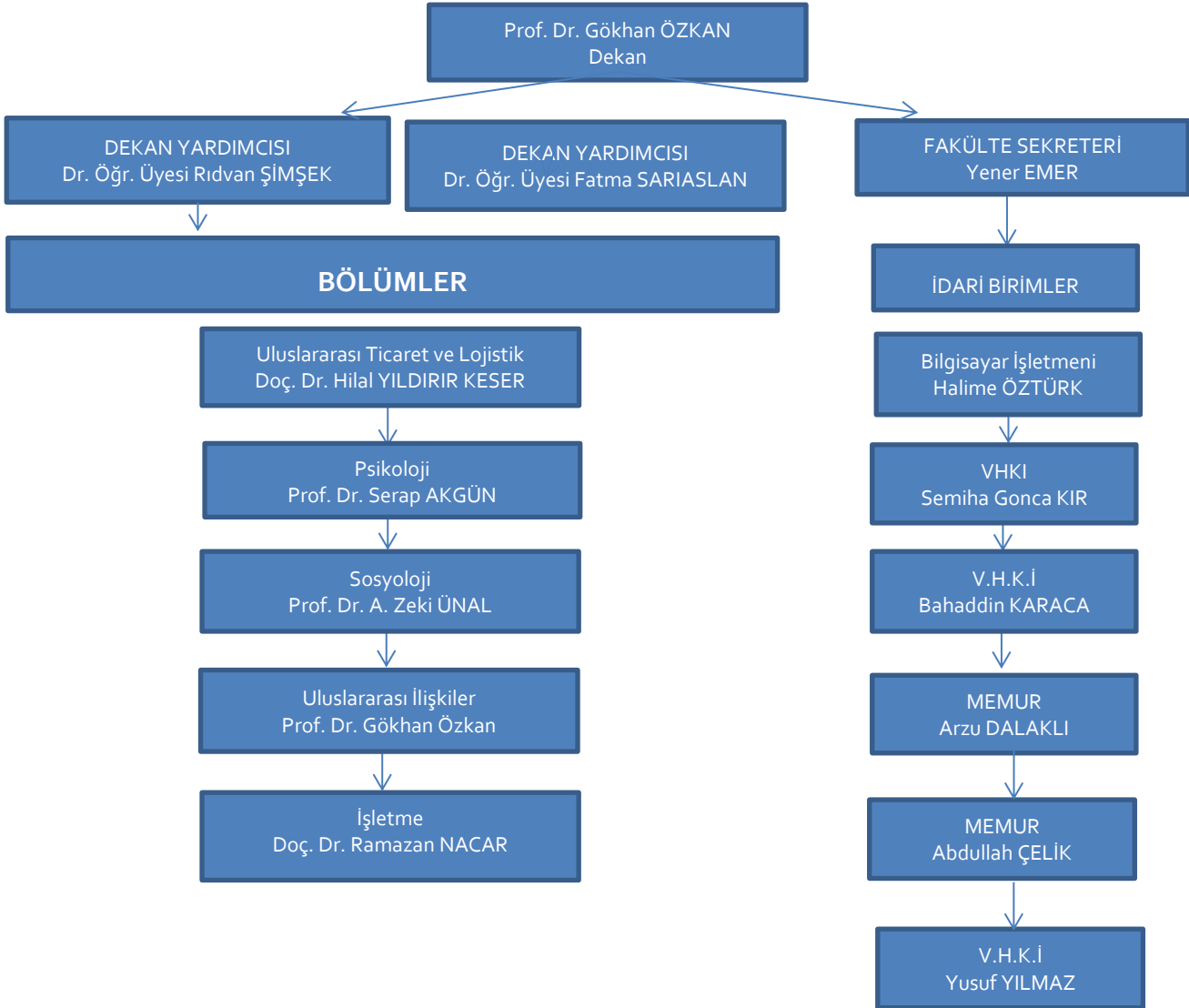
## İNSAN VE TOPLUM BİLİMLERİ FAKÜLTESİ

### HARCAMA BİRİMİ

#### C. İDAREYE İLİŞKİN BİLGİLER

##### 1. ÖRGÜT YAPISI

Şekil 1. İnsan ve Toplum Bilimleri Fakültesi Organizasyon Şeması





# FAALİYET RAPORU

## İNSAN VE TOPLUM BİLİMLERİ FAKÜLTESİ

### HARCAMA BİRİMİ

## 2. BİLGİ ve TEKNOLOJİK KAYNAKLAR

Tablo 1. Teknolojik Kaynaklar ve Yazılımlar

Cinsi	Miktar	Cinsi	Miktar
Masaüstü Bilgisayar	20	Taşınabilir Bilgisayar	40
Sunucu	1	Kesintisiz Güç Kayn. (UPS)	-
Yazıcı	37	Switch	-
Tarayıcı	1	Lazer Metre	-
Fax	-	Router (Yönlendirici)	-
Projeksiyon	35	Ağ Güvenlik Cihazı	-
Fotokopi	2	Baskı Makinesi	-
Televizyon	2	Tel Zımba Dikiş Makinesi	-
Fotoğraf Makinesi	1	Ciltleme Makinesi	-
Kamera	-	Kesme ve Delgi Makinesi	1
Güvenlik Kamerası	-	Microsoft Ürünleri	-
Autodesk Ürünleri	-	Anti virüs Programı	-
Adobe Ürünleri	-	Vmware-vSphere 5.0	-
Diğer...(telefon)	54	Diğer Ses ve Görüntü Cihaz ve Aletleri	1

## 3. İNSAN KAYNAKLARI

Tablo 2. Akademik Personelin Kadro Doluluk Oranına Göre Dağılımı

Ünvan	Dolu	Boş	Toplam
Profesör	5	0	5
Doçent	7	0	7
Dr. Öğretim Üyesi	20	1	21
Öğretim Görevlisi	0	0	0
Araştırma Görevlisi	12	2	14
<b>Toplam</b>	<b>44</b>	<b>3</b>	<b>47</b>

Tablo 3. Uluslararasılaştırma

	2016	2017	2018	2019	2020
Uluslararası Öğretim Elemanı			0	0	0
Değişim Programlarıyla Giden Akademik Personel			0	0	0
Değişim Programlarıyla Giden İdari Personel			0	0	0
Değişim Programlarıyla Gelen Akademik Personel			0	0	0
Değişim Programlarıyla Gelen İdari Personel			0	0	0

Tablo 4. Diğer Üniversitelerden Üniversitemizde Görevlendirilen Akademik Personel

Unvan	Çalıştığı Birim	Geldiği Üniversite	Kişi Sayısı
Dr. Öğr. Üyesi	İşletme	KTÜ	1
<b>Toplam</b>			<b>1</b>

# FAALİYET RAPORU

## İNSAN VE TOPLUM BİLİMLERİ FAKÜLTESİ

### HARCAMA BİRİMİ

Tablo 5. İdari Personelin Kadro Doluluk Oranına Göre Dağılımı

Ünvan	Dolu	Boş	Toplam
Genel İdari Hizmetler Sınıfı	7		7
Sağlık Hizmetleri Sınıfı			
Teknik Hizmetler Sınıfı			
Avukatlık Hizmetleri Sınıfı			
Yardımcı Hizmetli Sınıfı			
<b>Toplam</b>	<b>7</b>		<b>7</b>

Tablo 6. Personelin Yaş İtibariyle Dağılımı

Akademik	... - 25	26 - 30	31 - 35	36 - 40	41 - 45	46 - 50	51 - 55	56 - ...
Kişi Sayısı	0	8	9	14	9	2	1	1
Yüzde	0	18,18	20,45	31,81	20,45	4,54	2,27	2,27

İdari	... - 25	26 - 30	31 - 35	36 - 40	41 - 45	46 - 50	51 - 55	56 - ...
Kişi Sayısı	1	0	1	2	1	0	1	1
Yüzde	14,28	0	14,28	28,57	14,28	0	14,28	14,28

## 4. SUNULAN HİZMETLER

### 4.1.Eğitim ve Öğretim Faaliyetleri

#### Bölümler

#### Uluslararası İlişkiler Bölümü

Uluslararası İlişkiler, 1. Dünya Savaşı'ndan sonra, savaş ve barış meselelerini daha iyi anlama ve barışın hakim olduğu bir dünya yaratma çabalarının bir sonucu olarak ortaya çıkmıştır. II. Dünya Savaşı ve Soğuk Savaş, uluslararası ilişkiler disiplininin temel araştırma konuları olan savaş, barış ve güvenlik gibi meselelerinin önemini arttırmış, bu konular 1970'lere kadar disiplininin merkezi bir unsuru olarak yerini korumuştur.

Özellikle 20. yüzyılın ikinci yarısından itibaren uluslararası ilişkileri ciddi şekilde etkilemeye ve dönüştürmeye küreselleşme, başta bilgi, iletişim ve ulaşım alanlarında olmak üzere bilimsel ve teknolojik gelişmelerin hızlanmasıyla beraber 21. yüzyılda artan bir şekilde etkili olmaktadır. Küreselleşmenin, karşılıklı bağımlılığın ve uluslararası siyasetle küresel ekonominin etkileşiminin her geçen gün arttığı, küresel yönetişimin önem kazandığı günümüzde Türkiye, uluslararası sisteme daha fazla entegre hale gelmekte, uluslararası arenada meydana gelen politik ve ekonomik gelişmelerden daha fazla etkilenmektedir. Bu bağlamda, uluslararası sistemdeki gelişmeleri ve bu gelişmelerin Türkiye'ye etkilerini disiplinler arası bir perspektiften anlamak zaruri hale gelmiştir.

Uluslararası İlişkiler Bölümü'nün amacı, Türkiye'de bu konularda azami yeterliliğe sahip akademisyenler, karar alıcılar ve profesyoneller yetiştirmektir. Mezunlarımız, akademik kariyere yönelebilecekleri gibi, kamu sektöründe başta Dışişleri Bakanlığı olmak üzere değişik kamu kuruluşlarında, bankalar ve dış ticaret firmaları gibi özel sektör kuruluşlarında ve uluslararası örgütlerde istihdam edilebileceklerdir.

# FAALİYET RAPORU

## İNSAN VE TOPLUM BİLİMLERİ FAKÜLTESİ

### HARCAMA BİRİMİ

#### Uluslararası Ticaret ve Lojistik Bölümü

İşletme; kâr amaçlı kurumların kuruluşu, finansmanı, üretim araçlarının sağlanması, üretilen mal ve hizmetlerin pazarlanması, örgütlenmesi, yönetilmesi ve finansal olaylarının izlenmesini inceleyen bir sosyal bilimdir. İşletme “kişi veya kurumların ihtiyaçlarını karşılamak üzere, üretim faktörlerini bir araya getirerek mal veya hizmet üreten/pazarlayan, sonunda maddi veya manevi bir kâr elde etmeyi amaçlayan iktisadi, teknik, sosyal ve hukuki birimler” olarak tanımlanabilir.

Ticaret malların/ürünlerin üretim sürecinden tüketimine kadar geçen zamanda, ekonomik değer taşıyan başka nesnelere ile değiştirilmesi, alış ve satış anlamında kullanılmaktadır.

İşletme biliminin son yıllarda odaklandığı konulardan birisi de uluslararası ticaret ve lojistik konusudur. Küreselleşme nedeniyle tüm dünya büyük bir pazara dönüşmekte ve ülkeler sadece kendi iç pazarlarına yönelik ticaret yapmakla kalmayıp diğer ülkelerle de ticari faaliyetlere yönelmektedir.

Uluslararası ticaret, uluslararası sınırlar ve bölgeler arasında yapılan mal ve hizmet ticaretidir. Pek çok ülkede Gayri Safi Yurt İçi Hasıla'nın (GSMH) yani bir ülke vatandaşlarının verilen bir yıl için ürettikleri toplam mal ve hizmetlerin, belli bir para birimi karşılığında değerinin toplamının önemli bir kısmını oluşturur. Çok eski zamanlardan beri var olsa da (İpek Yolu), ekonomik, sosyal ve siyasi önemi son yüzyıllarda belirgin bir biçimde artmıştır.

Lojistik, ürün, hizmet ve insan gibi kaynakların, ihtiyaç duyulan yerde ve istenen zamanda temin edilmesi için bir araç olarak tanımlanabilir. Herhangi bir pazarlama veya üretim organizasyonunun lojistik destek olmadan başarılması çok zordur. Lojistik, nakliye, envanter, depolama, malzeme idaresi ve ambalajlama bilgilerinin birleştirilmesini kapsar. Lojistik işletme sorumluluğu, hammaddenin coğrafik konumlanması, sürecin işletilmesi ve ihtiyaçların mümkün olan en düşük maliyetle karşılanarak işin bitirilmesidir.

Firmaların; ticaret hacimlerini artırmaya çalışmaları, daha fazla kazanç ve kâr elde etmeleri, kriz dönemlerinde ve pazar daralmalarına karşı önlem almaları amacıyla özellikle dış ticarete yönelmeleri sürdürülebilirlik yani ticaretin devamlılığı için büyük önem taşımaktadır.

Dünyadaki toplam iş hacminin % 30'unu dış ticaret, % 25'ini ise lojistik sektörü oluşturmaktadır. Uluslararası ticaret ve lojistik sektörlerinin, 2023'de dünyada ve Türkiye'de yapılan yatırımlarla kayda değer büyüme sağlamaları hedeflenmektedir. Türkiye'nin 2023 yılı için 500 Milyar Dolarlık dış ticaret hedefiyle beraber lojistik sektöründeki yatırımların hızlı şekilde artması beklenmektedir.

Bu gelişmeler ışığında uluslararası ticaret ve lojistik, artan önemi dolayısıyla geleceğin mesleklerinden biri olarak gösterilmektedir.

#### Psikoloji Bölümü

Psikoloji, insan ve hayvan davranışlarını ve bu davranışlarla ilişkili psikolojik, sosyal ve biyolojik süreçleri inceleyen temel bir bilimdir. Psikoloji insanların duygu, düşünce ve davranışlarını incelerken sosyolojiden antropolojiye, biyolojiden nörolojiye pek çok farklı disiplinle birlikte çalışan ve kendi içinde klinik psikoloji, deneysel psikoloji, sosyal psikoloji, gelişim psikolojisi, endüstri ve örgüt psikolojisi, adli psikoloji, sağlık psikolojisi vb gibi çeşitli alt alanları barındıran bir bilim dalıdır.

Psikoloji lisans programının amacı öğrencilere psikoloji temel bilgi ve becerilerini, bilimsel düşünme ve bilimsel bilgi üretme becerisini kazandırmaktır. “Psikolog” ünvanı ile mezun olan öğrenciler hastaneler, silahlı kuvvetler, emniyet, ceza ve tevkif evleri, mahkemeler gibi çeşitli kamu kurum ve kuruluşlarında, eğitim kurumlarında, rehberlik ve danışma merkezlerinde, özel eğitim merkezlerinde, araştırma şirketlerinde, işletmelerin insan kaynakları bölümlerinde,

# FAALİYET RAPORU

## İNSAN VE TOPLUM BİLİMLERİ FAKÜLTESİ

### HARCAMA BİRİMİ

psikoloji laboratuvarlarında, halk sağlığı merkezlerinde ve özel sektörün ilgili alanlarında psikolog olarak çalışabilmektedirler. Lisans programını tamamlayan mezunlar psikolojinin herhangi bir alt alanında lisansüstü eğitim alarak uzmanlaşabilmekte ve ilgili alanda iş hayatına atılmakla birlikte üniversitelerde de istihdam edilmektedir.

Psikoloji bölümünde öğrenim süresi dört yıldır ve öğretim dili Türkçe'dir. Öğrenciler üniversiteye giriş sınavından aldıkları eşit ağırlıklı puan ile bölüme yerleştirilmektedir. Bölümün lisans programı Amerika Psikoloji Derneği'nin (APA: American Psychological Association) psikoloji lisans programları için önerdiği özellikler temel alınarak oluşturulmuştur. Bu esaslar temelinde hazırlanan lisans programı sonucunda, öğrencilerin bilimsel düşünme becerisini geliştirmeleri ve bu becerilerini, psikolojinin temel bilimsel ve uygulamalı alanlarına yansıtması hedeflenmektedir. Lisans programının dördüncü yılında öğrenciler tercih ettikleri alt alanlarda hem kuramsal hem de uygulama ağırlıklı alt alan dersleri seçerek ilgileri doğrultusunda çeşitli alanlarda mesleki bilgi ve beceri kazanabilmektedir.

Bölümümüz, klinik psikoloji, sağlık psikolojisi, adli psikoloji ve deneysel psikoloji olmak üzere dört anabilim dalından oluşmaktadır.

#### İşletme Bölümü

İşletme bölümü işletme kurma, işletmelerin çalışma biçimleri, işletme yönetimi, başarılı bir işletme yöneticisi yetiştirme gibi amaçlarla kurulmakla birlikte bugün var olan pratikte iktisat ile ortak alanlarda çalışma yapma amacıyla var olan bir bölümdür. İşletme bölümü bugün gelinen noktada teknolojik gelişmeleri kullanarak ve günümüz dünyasında var olan büyük şirketler ile ekonomik sistemler üzerine eğitim verir ve çalışma yapar. Özetle işletme bölümü işletmelerin yönetimi ve yeni dünya düzeninde bunların yorumlanması ile ilgili alanlara elemanlar yetiştirir ve araştırma yapar.

#### Sosyoloji Bölümü

**Konusu ve amacı;** Toplumla ilgili fikir ve düşünceler insanlık tarihi kadar eskidir. Ancak toplumu ve toplumsal olayları bilimsel olarak araştırıp, incelemeyi oldukça yeni bir gelişme olarak değerlendirebiliriz. Bu bağlamda sosyoloji ikiyüzyıllık bir geçmişe sahip bir bilim dalıdır.

Sosyoloji 19.yy'da, özellikle Batı Avrupa toplumlarında meydana gelen önemli siyasi, sosyal, ekonomik ve entelektüel gelişme ve değişimlerin sonucu olarak ortaya çıkmıştır. Batı Avrupa toplumlarında meydana gelen büyük değişimler modern toplum denilen bir toplum biçimini ortaya çıkarmıştır. Modern toplum, eski topluma ait birbirinden kopuk toplulukların bütünleşmesini, gelenek ve dinden kopmayı, bireyleşmeyi, rasyonelleşmeyi, kentleşmeyi, eşitsizliği kapsayan bir dizi süreçle ortaya çıkmıştır. Bu karmaşık toplumu incelemek sosyolojinin konusu haline gelmiştir.

Sosyoloji disiplinin gerektirdiği temel bilgi birikimine (kuramsal ve uygulamalı) sahip, topluma eleştirel ve çok yönlü bakma, analiz etme, argüman oluşturma, yorumlama, sonuç çıkarma ve problem çözebilme becerilerine sahip, sosyoloji araştırma, yöntem ve tekniklerinin kuramsal bilgisine ve uygulama deneyimine sahip, uygun sosyolojik yöntem ve araştırma tekniğini seçebilen ve çağdaş bilişim teknolojilerini etkin bir şekilde kullanabilen, hem ulusal ve uluslararası, hem de tarihsel ve güncel düzeyde toplumsal, ekonomik, siyasal, kültürel ve teknik gelişmeleri takip edip değerlendirebilen, alanındaki gelişmeleri takip edebilecek düzeyde en az bir yabancı dil öğrenmenin gerekliliği konusunda bilinçli, muhatap kişi ve kurumlar tarafından doğru

# FAALİYET RAPORU

## İNSAN VE TOPLUM BİLİMLERİ FAKÜLTESİ

### HARCAMA BİRİMİ

anlaşılabilir şekilde –yazılı ve sözlü olarak- kendini ifade edebilme becerisine sahip, yaşam boyu öğrenme ilkesi gereğince, alanındaki gelişmeleri yakından takip edebilen ve her türlü bilgi kaynağından yararlanabilen, bireysel ve kolektif araştırma yapabilme ve uygulayabilme becerisine sahip, interdisipliner çalışabilen, meslekî sorumluluk ve etik değerlere riayet eden, Sosyolog yetiştirmeyi amaçlamaktadır.

*Tablo 7. Son 5 Yılda Öğrenci Sayılarındaki Değişim*

	2016	2017	2018	2019	2020
Öğrenci Sayısı	121	243	499	862	1.175
Lisans	121	243	499	862	1.175
Psikoloji	-	-	59	151	240
Sosyoloji	-	34	98	170	242
Uluslararası İlişkiler	-	29	90	160	228
S.B.U.İ Programı	17	17	16	14	5
Uluslararası Ticaret ve Lojistik	46	105	179	253	314
U.Ticaret (Türkçe) Programı	12	12	12	12	2
U.Ticaret (İng.) Programı	18	18	18	16	6
İşletme	-	-	-	61	132
Bankacılık ve Finans (Türkçe) Prog.	4	4	4	4	2
Bankacılık ve Finans (İng) Prog.	17	17	16	15	1
İşletme (İng.) Programı	7	7	7	6	3

Fakültemizin toplam 1.175 öğrencisi vardır. Hazırlık sınıfında 154 öğrencimiz olup 1.021 öğrenci Fakültemiz programlarında eğitimini sürdürmektedir.

	2016	2017	2018	2019	2020
Mezun Öğrenci Sayısı			2	6	23
Lisans			2	6	23
Lisansüstü					

2020 yılında mezun olan öğrencilerimizin 5'i 667 sayılı KHK kapsamında kapanan özel üniversiteden üniversitemize aktarılan ve fakültemizde eğitim alan öğrencilerden oluşmaktadır. Uluslararası Ticaret ve Lojistik Bölümü, 18 öğrenci ile 2019-2020 Eğitim Öğretim Yılı sonunda ilk mezunlarını vermiş ve toplamda fakültemizden 23 öğrenci mezun olmuştur.

# FAALİYET RAPORU

## İNSAN VE TOPLUM BİLİMLERİ FAKÜLTESİ

### HARCAMA BİRİMİ

#### 4.2.Ar-Ge ve Girişimcilik Faaliyetleri

##### (a) Akademik Faaliyetler

Tablo 11. Yayınlar<sup>1</sup>

Faaliyet Türü	Detay	Sayı (Adet)
Yayın	SCI, SCI-Expanded, SSCI ve AHCI kapsamındaki dergilerde yayınlanmış araştırma makalesi	4
	SCI, SCI-Expanded, SSCI ve AHCI kapsamındaki dergilerde yayınlanmış derleme veya kısa makale (editöre mektup, yorum, vaka takdimi, teknik not, araştırma notu, özet ve kitap kritiği)	1
	Alan endeksleri (ÜAK tarafından tanımlanan alanlar için) kapsamındaki dergilerde yayınlanmış araştırma makalesi	4
	Alan endeksleri (ÜAK tarafından tanımlanan alanlar için) kapsamındaki dergilerde yayınlanmış derleme veya kısa makale (editöre mektup, yorum, vaka takdimi, teknik not, araştırma notu, özet ve kitap kritiği)	2
	Diğer uluslararası hakemli dergilerde yayınlanmış araştırma makalesi	15
	ULAKBİM TR Dizin tarafından taranan ulusal hakemli dergilerde yayınlanmış makale	24
	SCI, SCI-Expanded, SSCI ve AHCI kapsamındaki dergilerde editörlük ve editör kurulu üyeliği	
	Alan endeksleri (ÜAK tarafından tanımlanan alanlar için) kapsamındaki dergilerde editörlük veya editör kurulu üyeliği	1
	Diğer uluslararası hakemli dergilerde editörlük ve editör kurulu üyeliği	2
	ULAKBİM TR Dizin tarafından taranan ulusal hakemli dergilerde editörlük ve editör kurulu üyeliği	1
	Tanınmış uluslararası yayınevleri tarafından yayımlanmış özgün bilimsel kitap	6
	Tanınmış uluslararası yayınevleri tarafından yayımlanmış özgün bilimsel kitap editörlüğü	5
	Tanınmış uluslararası yayınevleri tarafından yayımlanmış özgün bilimsel kitaplarda bölüm yazarlığı (Aynı kitapta en çok iki bölüm değerlendirmeye alınır.)	53
	Tanınmış ulusal yayınevleri tarafından yayımlanmış özgün bilimsel kitap	1
	Tanınmış ulusal yayınevleri tarafından yayımlanmış özgün bilimsel kitaplarda bölüm yazarlığı (Aynı kitapta en çok iki bölüm değerlendirmeye alınır.)	7
	Uluslararası boyutta performansa dayalı yayımlanmış kişisel ses ve/veya görüntü kaydı	
	Uluslararası boyutta performansa dayalı yayımlanmış karma ses ve/veya görüntü kaydı	
Ulusal boyutta performansa dayalı yayımlanmış kişisel ses ve/veya görüntü kaydı	4	
Atıf	SCI, SCI-Expanded, SSCI ve AHCI kapsamındaki dergilerde yayınlanmış makalelerde atıf	57
	Alan endeksleri (varsa) kapsamındaki dergilerde yayınlanmış makalelerde atıf	51
	Diğer uluslararası hakemli dergilerde yayınlanmış makalelerde atıf	114
	ULAKBİM tarafından taranan ulusal hakemli dergilerde yayınlanmış makalelerde atıf	122
	Tanınmış uluslararası yayınevleri tarafından yayımlanmış özgün bilimsel kitapta atıf	42
	Tanınmış ulusal yayınevleri tarafından yayımlanmış özgün bilimsel kitapta atıf	8
	Güzel sanatlardaki eserlerin uluslararası kaynak veya yayın organlarında yer alması veya gösterime ya da dinletime girmesi	
Güzel sanatlardaki eserlerin ulusal kaynak veya yayın organlarında yer alması veya gösterime ya da dinletime girmesi		
Tebliğ	Hakemli uluslararası bilimsel konferansta, sempozyumda veya kongrede sözlü olarak sunulan ve bunların kitabında yayımlanan tam bildiri	11

<sup>1</sup> Akademik Harcama Birimleri sorumludur. Ayrıca her Akademik Harcama Birimi, üniversitemizde geliştirilen "bilgi yönetim sistemi" üzerinden detaylı veri girişlerini yapacaktır.

# FAALİYET RAPORU

## İNSAN VE TOPLUM BİLİMLERİ FAKÜLTESİ

### HARCAMA BİRİMİ

Tablo 12. Projeler<sup>2</sup>

Detay	2020 Yılında Tamamlanan Proje Sayısı	Devam Eden Proje Sayısı
BAP – BTÜ Kaynaklı	2	2
BAP – Diğer Üniversiteler Kaynaklı		1
1000 - Üniversitelerin Araştırma ve Geliştirme Potansiyelinin Artırılmasına Yönelik Destek Programı		
1001 - Bilimsel ve Teknolojik Araştırma Projelerini Destekleme Pr.		
1002 - Hızlı Destek Programı		
1003 - Öncelikli Alanlar Ar-Ge Projeleri Destekleme Programı		
1004 - Mükemmeliyet Merkezi Destek Programı		
1005 - Ulusal Yeni Fikirler ve Ürünler Araştırma Destek Programı		
1007 - Kamu Kurumları Araştırma ve Geliştirme Projelerini D.P.		
1009 - Stratejik AR-GE Projelerini Destekleme Programı		
3001 - Başlangıç Ar-Ge Projeleri Destekleme Programı		
3501 - Kariyer Geliştirme Programı		
COST (Bilimsel ve Teknik İşbirliği Alanında Avrupa İşbirliği)		
ERA-NET		
İkili Proje Destekleri		
1501 - TÜBİTAK Sanayi Ar-Ge Projeleri Destekleme Programı		
1503 - Proje Pazarları Destekleme Programı		
1505 - Üniversite-Sanayi İşbirliği Destek Programı		
1507 - TÜBİTAK KOBİ Ar-Ge Başlangıç Destek Programı		
1511 - TÜBİTAK Öncelikli Alanlar Araştırma Teknoloji Geliştirme ve Yenilik P. D. P.		
1512 - Teknogirişim Sermayesi Desteği Programı (BiGG)		
1513 - Teknoloji Transfer Ofisleri Destekleme Programı		
1514 - Girişim Sermayesi Destekleme Programı (GİSDEP)		
1515 - Öncül Ar-Ge Laboratuvarları Destekleme Programı		
1601 - Yenilik Girişimcilik Alanlarında Kapasite Artırılmasına Yönelik D.P.		
1602 - TÜBİTAK Patent Destek Programı		
1509 - TÜBİTAK Uluslararası Sanayi Ar-Ge Projeleri Destekleme Programı		
UFUK2020		
SANTEZ		
Kalkınma Ajansı Destekli AR-GE ve Yenilik Projeleri	3	
Sadece Sanayi Kuruluşları Tarafından Fonlanan Projeler		
Diğer Kamu Destekli (KOSGEB, TTGV, GTHB vb.) Ar-Ge ve Yenilik Projeleri		
1301 - Bilimsel ve Tekn. İşblğ. Ağları ve Platf. Kurma Girişimi Proj. (İŞBAP)		
2238 - Girişimcilik ve Yenilikçilik Yarışmaları Programı		
2239 - Girişimcilik ve Yenilikçilik Eğit. ve Araş. Faaliyetlerini Dest. Prog.		
2223-B - Yurt İçi Bilimsel Etkinlik Düzenleme Desteği		
2223-C - Çok Katımlı Uluslararası Etkinlik Düzenleme Desteği		
2223-D - İşbirliği ve Öncelikli Alanlarla İlgili Etkinlik Düzenleme Desteği		
2237-A - Bilimsel Eğitim Etkinlikleri Desteği		
2237-B - Proje Eğitimi Etkinliklerini Destekleme Programı		
2224-A - Yurt Dışı Bilimsel Etkinliklere Katılımı Destekleme Programı		
2224-B - Yurt İçi Bilimsel Etkinliklere Katılımı Destekleme Programı		
2231 - Lindau Bilimsel Etkinliklere Katılma Desteği P.		
Konsorsiyum Oluşturma Amaçlı Seyahat Desteği		
ICGEB (Uluslararası Gen Mühendisliği ve Biyoteknoloji Arş. Mer.) Destekleri		
4003 - Bilim Merkezi Kurulması Destek Programı		
4004 - Doğa Eğitimi ve Bilim Okulları		
4005 - Yenilikçi Eğitim Uygulamaları		
4006 - TÜBİTAK Bilim Fuarları Destekleme Programı		
4007 - Bilim Şenlikleri Destekleme Programı		
5000 - Dijital İçerikli Açık Ders Kaynakları Destekleme Programı		
Diğer ulusal kamu veya özel kurum ve kuruluşlar tarafından desteklenmiş ve destek süresi dokuz aydan az olmayan Ar-Ge niteliği taşıyan proje	1	1
Diğer uluslararası özel veya resmi kurum ve kuruluşlar tarafından desteklenmiş ve destek süresi dokuz aydan az olmayan Ar-Ge niteliği taşıyan proje		
Öğrencilerin yürüttüğü sosyal veya endüstriyel proje sayısı	6	
Öğrencilerin katıldığı sosyal veya endüstriyel proje sayısı		

<sup>2</sup> Akademik Harcama Birimleri sorumludur. Ayrıca her Akademik Harcama Birimi, üniversitemizde geliştirilen “bilgi yönetim sistemi” üzerinden detaylı veri girişlerini yapacaktır.

# FAALİYET RAPORU

## İNSAN VE TOPLUM BİLİMLERİ FAKÜLTESİ

### HARCAMA BİRİMİ

Tablo 13. Araştırma, Fikri Mülkiyet, Sergi ve Ödüller<sup>3</sup>

Faaliyet Türü	Detay	Sayı (Adet)
Araştırma	Yurtiçi	
	Yurtdışı	
Tasarım	Endüstriyel, çevresel (bina, peyzaj ve iç mekan) veya grafiksel tasarım; sahne, moda (kumaş, aksesuar veya giysi tasarımı) veya çalgı tasarımı	
Sergi	Özgün yurtdışı bireysel etkinlik (sergi, bienal, trienal, gösteri, dinleti, festival ve gösterim)	
	Özgün yurtiçi bireysel etkinlik (sergi, bienal, trienal, gösteri, dinleti, festival ve gösterim)	
	Özgün yurtdışı grup/karma/toplu etkinlik (sergi, bienal, trienal, gösteri, dinleti, festival ve gösterim)	
	Özgün yurtiçi grup/karma/toplu etkinlik (sergi, bienal, trienal, gösteri, dinleti, festival ve gösterim)	
Patent / Faydalı Model	Ulusal patent (Başvuru)	
	Ulusal patent (Belge)	
	Uluslararası patent (Başvuru)	
	Uluslararası patent (Belge)	
	Faydalı Model (Başvuru)	
	Faydalı Model (Belge)	
	Ticarileşen Ürün Sayısı	
Ödül	YÖK Yılın Doktora Tezi Ödülü	
	TÜBİTAK Bilim Ödülü	
	TÜBA Akademi Ödülü	
	TÜBİTAK TWAS veya Teşvik Ödülü	
	TÜBİTAK Ufuk 2020 Programı Eşik Üstü Ödülü	
	Yurtdışı kurum veya kuruluşlardan alınan bilim ödülü (sürekli olarak verilen, daha önce en az beş kez verilmiş, ilgili kurum veya kuruluşun internet sayfasından duyurulan ve akademik ağırlıklı bir değerlendirme jürisi veya seçici kurulu olan) (Aynı çalışma veya eser nedeniyle alınan farklı ödüller için en fazla bir defa puanlama yapılır.)	
	Yurtiçi kurum ve kuruluşlardan alınan bilim ödülü (sürekli olarak verilen, daha önce en az beş kez verilmiş, ilgili kurum veya kuruluşun internet sayfasından duyurulan ve akademik ağırlıklı bir değerlendirme jürisi veya seçici kurulu olan) (Aynı çalışma veya eser nedeniyle alınan farklı ödüller için en fazla bir defa puanlama yapılır.)	1
	Uluslararası jüri sürekli düzenlenen güzel sanat etkinliklerinde veya yarışmalarında eserlere verilen uluslararası derece ödülü (mansiyon hariç) (Aynı çalışma veya eser nedeniyle alınan farklı ödüller için en fazla bir defa puanlama yapılır.)	
	Ulusal jüri sürekli düzenlenen güzel sanat etkinliklerinde veya yarışmalarında eserlere verilen uluslararası derece ödülü (mansiyon hariç) (Aynı çalışma veya eser nedeniyle alınan farklı ödüller için en fazla bir defa puanlama yapılır.)	
	Mevzuatı çerçevesinde, ilgili kuruluşlar (bakanlıklar, yerel yönetimler, meslek odaları, uluslararası kuruluşlar) tarafından sürekli düzenlenen, planlama, mimarlık, kentsel tasarım, peyzaj tasarımı, iç mimari tasarım, endüstri ürünleri tasarımı ve mimarlık temel alanındaki diğer yarışmalarda derece ödülü (mansiyon hariç) (Aynı çalışma veya eser nedeniyle alınan farklı ödüller için en fazla bir defa puanlama yapılır.)	
2019 yılında TUBİTAK tarafından öğrenci, araştırmacı ve öğretim elemanlarına lisans, lisansüstü ve doktora sonrası kapsamında verilen ulusal ve uluslararası araştırma bursu sayısı		

### (c) Girişimcilik Faaliyetleri

Tablo 15. Girişimcilik Faaliyetleri

Girişimcilik Konulu Faaliyetlerin İçeriği	Adet
Katılım Sağlanan Eğitim, Seminer, Yarışma, Gezi, Deneyim Paylaşımı Sayısı	10
Düzenlenen Eğitim, Seminer, Yarışma, Gezi, Deneyim Paylaşımı Sayısı	7
Bilgilendirme ve Tanıtım Faaliyetleri	2
Ar-Ge Merkezi, Kuluçka Merkezi, TTO vb. Toplantıları	5
Ar-Ge Proje Pazarı	
E-Bülten	1
Faal Olan Öğretim Üyesi Teknoloji Şirketi Sayısı	
Önkuluçka/Kuluçka Merkezinden Faydalanan Girişimci Sayısı	
Girişimcilik Konulu Proje Sayısı	
Girişimcilik Konulu Lisans/Lisansüstü Ders Sayısı	1
Teknokent veya Teknoloji Transfer Ofisi (TTO) projelerine katılan öğrenci sayısı	

<sup>3</sup> Akademik Harcama Birimleri sorumludur. Ayrıca her Akademik Harcama Birimi, üniversitemizde geliştirilen "bilgi yönetim sistemi" üzerinden detaylı veri girişlerini yapacaktır.



# FAALİYET RAPORU

## İNSAN VE TOPLUM BİLİMLERİ FAKÜLTESİ

### HARCAMA BİRİMİ

#### (d) Danışmanlık / Mentörlük Faaliyetleri

Tablo 16. Danışmanlık / Mentörlük Faaliyetleri

Faaliyetlerin İçeriği	2019	2020
Danışmanlık / Mentörlük Sayısı	4	10
Danışmanlık / Mentörlük Hizmeti Veren Personel Sayısı		1
Danışmanlık / Mentörlük Hizmetlerinin Toplam Bütçesi (TL)		600
Danışmanlık / Mentörlük Hizmetlerinden Elde Edilen Toplam Gelir (TL)		600

#### 4.3.Kurumsal Hizmetler

##### (a) İdari ve Mali Hizmetler

##### Mal, Malzeme ve Hizmet Alımları

- Üniversitemizin tamamının ihtiyacına yönelik mal ve hizmet alımı ile bu hizmetlerin yıl boyunca kontrollük ve ödeme işlemleri yapılmıştır.
- Bütçe imkanları dahilinde kırtasiye tüketime yönelik mal alımları yapılmıştır.
- Bütçe imkanları dahilinde hizmet alımı yapılmıştır.
- Satın alınan bütün mal ve malzemelerin taşınır giriş ve çıkışları yapılmış, yıl sonu taşınır yönetim dönemi cetvelleri hazırlanmış ve dosyalanmıştır.

##### (b) Lisans Eğitimi

- Yükseköğretim Kurumları Sınavı (YKS) kılavuzunda lisans programı sayısı 5'dir.
- 2020-2021 Akademik yılında öğrenci alımı yapılan lisans öğrencileri için kontenjan belirleme ve programların ÖSYM kılavuzunda yayımlanan koşullarının belirlenmesi ile ilgili süreçler tamamlanmıştır.
- 2020-2021 Akademik yılı yatay geçiş, yandal, çift anadal kontenjan belirleme, YÖK' e bildirme ve başvuruları alma işlemleri yapılmıştır.
- Öğretim planlarının güncellenmesi, öğretim planlarının öğrenci bilgi sistemine girilmesi ve öğrenci ders seçimleri ile ilgili çalışmalar tamamlanmıştır.

##### (c) Personel Faaliyetler

2 kez öğretim üyesi ve 1 kez araştırma görevlisi ilanına çıkılmıştır. 9 akademik personel göreve başlamamıştır. 3 akademik personelin ise atama süreçleri devam etmektedir.

# FAALİYET RAPORU

## İNSAN VE TOPLUM BİLİMLERİ FAKÜLTESİ

### HARCAMA BİRİMİ

#### 4.4. Toplumsal Katkı Faaliyetleri

Tablo 26. Düzenlenen ve Katılım Sağlanan Faaliyetler<sup>4</sup>

Faaliyet Başlığı	Faaliyet İçeriği [(Adı-Açıklaması) ve Faaliyet Kapsamı (Ulusal / Uluslararası)]	Faaliyet Türü [(Toplumsal Sorumluluk / Doğaya Yönelik) / (Bilimsel / Sosyal / Kültürel / Sportif / Yenilikçilik ve Girişimcilik / Diğer)]
Kongre / Sempozyum	11. Uluslararası Hasta Hakları ve Çalışan Güvenliği Kongresi	Bilimsel/Özet Bildiri gönderilmiştir. Sözlü sunum yapılmıştır
	1.Uluslararası 17. Ulusal Adli Bilimler Kongresi	Bilimsel/Özet Bildiri gönderilmiştir. Sözlü sunum yapılmıştır
	XIV. International Balkan and Near Eastern Congresses Series on Economics, Business and Management (Uluslararası)	Bilimsel / Sosyal
	EFE'2020: "Political Economy of Energy Revolution"	Bilimsel / Sosyal
	Online International Conference of COVID-19	Bilimsel
	IV. International Applied Social Sciences Congress	Bilimsel
	4. Ulaştırma ve Lojistik Ulusal Kongresi (180 kişi katılmıştır / Ulusal)	Bilimsel
	Uluslararası Politik Psikoloji Kongresi 2020 - çevrimiçi (International Society of Political Psychology 2020) - Uluslararası	Bilimsel
	International Conference on Management Science and Industrial Engineering (MSIE 2020)	Bilimsel Konferans
	Cukurova 5 th International Scientific Researches Conference	Bilimsel Konferans
Postkolonyalizm ve Posthümanizm Bağlamında 15 Temmuz		
Fuat Sezgin'in Bilim Tarihi Paradigması		
Seminer	Academic Publishing & Enhancing Research Effectiveness	Bilimsel
	MAXQDA ile Nitel Araştırmaya Giriş	Bilimsel
	Literatür Tarama Teknikleri ve Pratik Araştırma İpuçları	Bilimsel
	TÜBİTAK ULAKBİM'den Tüm Üniversite Araştırmacılarına Kaynaklar	Bilimsel
	EBSCO eKitaplar – İçerik ve Kullanım Yöntemleri	Bilimsel
	Psikoloji, Psikiyatri ve Davranış Bilimlerinde Birincil Kaynaklar- American Psychological Association (APA) Veri Tabanları	Bilimsel
	Nicel Veri Analizlerinde Aracı Değişken (Mediator) Kavramı ve Aracı Değişkenli Modeller	Bilimsel
	MAXQDA ile Karma Yöntemler Araştırması	Bilimsel
	"Kadına Yönelik Aile İçi Şiddet" webinarı	Sosyal/Bilimsel
	Çocuklarda Davranım Bozuklukları: Duygu Düzenleme ve Sınırlar	Sosyal/Bilimsel
	Pandeminin Psikolojik Boyutu	Sosyal/Bilimsel
	25 Kasım Kadına Yönelik Şiddete Karşı Uluslararası Mücadele Günü	Sosyal/Kültürel
	Pandeminin Sosyolojisi	Sosyal/Bilimsel
	Sosyal Hizmet Mesleği ve Tarihsel Süreç İçerisinde Sosyal Hizmet Mesleğinin Gelişimi	Sosyal
	Pandeminin Sosyolojik Boyutu	Sosyal
Panel / Söyleşi	Akademisyenler Sosyal Uyum Buluşması: 4 Kasım 2020 tarihinde, Göç İdaresi Genel Müdürlüğü Uyum - İletişim Dairesi Başkanlığı ile Birleşmiş Milletler Mülteciler Yüksek Komiserliği (BMMYK)'nin iş birliği sonucu "Akademisyenler Sosyal Uyum Buluşması" etkinliği düzenlendi. Davetli olarak etkinlikte bulundum.	Bilimsel/Sosyal
	Akademisyenler Sosyal Uyum Buluşması: Göç İdaresi Genel Müdürlüğü Uyum ve İletişim Dairesi Başkanlığı ve Birleşmiş Milletler Mülteciler Yüksek Komiserliği (BMMYK) iş birliği ile düzenlenen "Akademisyenler Sosyal Uyum Buluşması"nın 4 Kasım 2020 tarihinde çevrimiçi (online) düzenlenen yedincisine davet üzerine katıldım.	Bilimsel/Sosyal
	AS TV Ekonomi Masası Birgül Telli Uysal ile söyleşi-12.02.2020	Bilimsel/Sosyal
	Haber1 Medya TV Koronavirüs Sonrası Ekonomik Durum Söyleşisi-20.04.2020	Bilimsel/Sosyal
	Korona Sonrası Türkiye Ekonomisi - Besni Eğitim Vakfı-03.05.2020	Bilimsel/Sosyal

<sup>4</sup> Tüm Harcama Birimleri sorumludur. "Faaliyet İçeriği" örnek olarak verilmiş olup, 2020 yılı için doldurulacaktır: Doldurulan alanlar ve bunların dışındaki faaliyetler hakkında metin olarak bilgi girişi, fotoğraf, resim ve çizim gibi görsel medya dosyaları; ilgili alt başlıklar altına eklenecektir. "Faaliyet Türü" altında verilenlerden, birden fazla seçim yapabilirsiniz.

# FAALİYET RAPORU

## İNSAN VE TOPLUM BİLİMLERİ FAKÜLTESİ

### HARCAMA BİRİMİ

	Pandeminin Ekonomik Etkileri - AsTV Satırbaşı Programı-05.08.2020	Bilimsel/Sosyal
	AsTV Birgül Telliöğlü Uysal ile Ekonomi Masası Programı-11.11.2020	Bilimsel/Sosyal
	Bursa'da Bugün TV-Gün Aysın Programı-28.12.2020	Bilimsel/Sosyal
	Türkiye'de E-Ticaret ve Geleceği	Toplumsal Sorumluluk
	Kadın ve ekonomi platformu	Sosyal
Konferans	Post-Kolonyalizm ve Post-Hümanizm Bağlamında 15 Temmuz'u Yeniden Anlamak	Bilimsel/Sosyal
	Return Migration Conference (Konferans) (Uluslararası)	Bilimsel/Sosyal
	Bursa Şehir Politikaları Analizi	Sosyal Kültürel
Çalıştay / Workshop	Psikososyal Destek Uygulayıcı Programı Revizyon Çalıştayı (24-28 Şubat 2020)	Bilimsel
	Pandeminin Perakende Sektörü Üzerine Etkileri ve Çözüm Önerileri- Bakan Yardımcısı ve BTO Perakende Konsey Üyeleri ile birlikte düzenlenmiştir.	
	Bursa Teknik Üniversitesi-Springer Nature Yazar Çalıştayı	Bilimsel
	Otizmlili bireylerin yaşam kalitelerinin ve toplumsal yaşama katılımlarının artırılması projesi	sosyal
	Başarırsın çünkü kadınsın "sosyal ve inovatif girişimcilik"	Sosyal
	İlham veren başarı hikayeleri	Sosyal
Eğitim	Eğitimcinin Eğitimi Programı için eğitim verme, 24 Aralık 2020 tarihinde çevrimiçi iki saatlik eğitim faaliyeti	Bilimsel
	ISST Onaylı Temel Düzey Şema Terapi Eğitimi	Bilimsel
	Psikodrama Eğitimi (4-5 Ocak 2020, 8-9 Şubat 2020, 8 Şubat 2020)	Bilimsel
	Süpervizyon eğitimleri	
	Bursa Tophane Rotaract Kulübü Risk Yönetimi Eğitimi	Bilimsel
	BursaTTO Milli Eğitim Müdürlüğü Temel Finans Eğitimi	Bilimsel
	TPD Psikoloji bölümleri Akreditasyon Tanıtım Toplantısı	Bilimsel
	Öğrenci Bilgi Sistemi Webinarı	Bilimsel
	Eğiticinin Eğitimi: Ölçme ve Değerlendirme	Bilimsel
	E-İhracat Kapasitesinin Artırılmasına Yönelik Profesyonel Mentör Havuzunun Oluşturulması	Yenilikçilik ve Girişimcilik
	Çevrimiçi MAXQDA Eğitimi	Bilimsel
	BTO E-Ticaret Eğitimi	Eğitim
	Hedef Pazar Araştırması Eğitimi	Eğitim
İşbirliği Protokolleri	Kayra Yemek A.Ş. 2244 Proje İşbirliği Toplantısı	Bilimsel
Sergi, Sunum, Tanıtım, Fuar, Festival, Etkinlik	Online Üniversite Tanıtım	Üniversite tercih günleri
	Üniversite tercihleri ve kayıt sürecinde çevrimiçi tanıtımlar	Üniversite çevrimiçi tanıtımlar
	Sağlık Bakanlığı (14-15 Ocak2020) Psikososyal Destek Uygulayıcı Eğitimi (Eğitimci)	Bilimsel
	Aile Çalışma ve sosyal Hizmetler Bakanlığı (ŞÖNİM) çalışanlarına yönelik eğitim ihtiyaçlarının değerlendirilme toplantısı 17 Temmuz 2020 (Online)	Bilimsel
	Aile Çalışma ve sosyal Hizmetler Bakanlığı Kadın Hizmetleri Eğitim Programı (15-18Eylül 2020) Psikososyal Destek Uygulayıcı Programı (Online-Eğitimci)	Bilimsel
	Sağlık Bakanlığı (23 Ekim 2020) Psikososyal Destek Uygulayıcı Programı Uzaktan Eğitim çekimleri	Bilimsel
	Bursa Teknik Üniversitesi Eğitimcilerin Eğitimi Programı "Yetişkin Eğitimi" (23.12.2020)	Bilimsel
	Bursa Teknik Üniversitesi Öğrencilerine Yönelik "Zor Durumlar Karşısında Baş Etme Becerilerini Güçlenmeye Yönelik" ve "İletişim Becerilerini Güçlendirmeye Yönelik" konulu psikodrama grubu yürütülmüştür. (27 şubat, 5 Mart, 12 Mart 2020) Pandemi nedeniyle sonlandırılmıştır.	Bilimsel
	Üniversite Tanıtımı, YÖK Sanal Fuarı	Sosyal

# FAALİYET RAPORU

## İNSAN VE TOPLUM BİLİMLERİ FAKÜLTESİ

### HARCAMA BİRİMİ

Özel Gün ve Haftalar	25 Kasım Uluslararası Kadına Yönelik Şiddetle Mücadele Gününde Webinar sunumu	
Gezi		
SEM Faaliyetleri	2020 yılında Sürekli Eğitim Merkezi (SEM) Sheraton çalışanlarına Stres ve Öfke Eğitimi (Eğitimci) (11 Ocak 2020) 2020 yılında Sürekli Eğitim Merkezi (SEM) Aile Danışmanlığı Eğitimi (Eğitimci) (7-8 Mart 2020)	
BUKAGEM Faaliyetleri		
Sosyal Sorumluluk		

### Topluluk Çalışmaları

Tablo 27. Öğrenci Topluluklarının Düzenlediği Faaliyetler (Tablodaki Topluluklar örnek olarak verilmiştir)

Topluluk Adı	Üye Sayısı	Faaliyet Sayısı	Açıklama
Agora Topluluğu	20	1	Kariyer Planlaması ve Yönetimi Semineri
Ortak Akıl Topluluğu	200	6	Çevrimiçi akademik ve sosyal gelişim odaklı etkinlikler
<b>Toplam</b>			

# FAALİYET RAPORU

## İNSAN VE TOPLUM BİLİMLERİ FAKÜLTESİ

### HARCAMA BİRİMİ

#### D. YÖNETİM ve İÇ KONTROL SİSTEMİ

Üniversitemiz “Özel Bütçeli İdare” olarak 5018 Sayılı Kamu Mali Yönetimi ve Kontrol Kanununun, 5436 sayılı Kanununun 12’nci maddesi ile değiştirilmiş (II) sayılı cetvelinin (A) bölümünde sayılan Yükseköğretim Kurulu, Üniversiteler ve Yüksek Teknoloji Enstitüleri içerisinde yer almaktadır.

2547 sayılı Yükseköğretim Kanununun ilgili maddeleri uyarınca Fakültemiz yönetim kadrosu, Fakülte Kurulu ve Fakülte Yönetim Kurulu aşağıdaki şekilde oluşturulmuştur.

#### Dekanlık

<b>Dekan</b>	Prof. Dr. Gökhan ÖZKAN
<b>Dekan Yardımcısı</b>	Dr. Öğr. Üyesi Fatma SARIASLAN
<b>Dekan Yardımcısı</b>	Dr. Öğr. Üyesi Rıdvan ŞİMŞEK
<b>Fakülte Sekreteri</b>	Yener EMER
<b>Bölüm Başkanı</b>	Doç. Dr. Ramazan NACAR (İşletme Bölümü)
<b>Bölüm Başkanı</b>	Prof. Dr. Gökhan ÖZKAN (Uluslararası İlişkiler Bölümü)
<b>Bölüm Başkanı</b>	Prof. Dr. Serap AKGÜN (Psikoloji Bölümü)
<b>Bölüm Başkanı</b>	Prof. Dr. Ahmet Zeki ÜNAL (Sosyoloji Bölümü)
<b>Bölüm Başkanı</b>	Doç. Dr. Hilal YILDIRIR KESER (Uluslararası Ticaret ve Lojistik Bölümü)

#### Fakülte Kurulu

<b>Başkan</b>	Prof. Dr. Gökhan ÖZKAN
<b>Üye (Prof.Üye)</b>	Prof. Dr. Ahmet Zeki ÜNAL
<b>Üye (Prof.Üye)</b>	Prof. Dr. Serap AKGÜN
<b>Üye (Prof.Üye)</b>	Prof. Dr. Gökhan ÖZKAN
<b>Üye (Doçent Üye)</b>	Doç. Dr. Ramazan NACAR
<b>Üye (Doçent Üye)</b>	Doç. Dr. Serkan ÖZDEMİR
<b>Üye (Dr.Öğr. Üyesi)</b>	Dr.Öğr. Üyesi Cevat BİLGİN
<b>Üye (Bölüm Başkanı)</b>	Prof. Dr. Serap AKGÜN
<b>Üye (Bölüm Başkanı)</b>	Doç. Dr. Ramazan NACAR
<b>Üye (Bölüm Başkanı)</b>	Prof. Dr. Gökhan ÖZKAN
<b>Üye (Bölüm Başkanı)</b>	Doç. Dr. Hilal YILDIRIR KESER
<b>Üye (Bölüm Başkanı)</b>	Prof. Dr. Ahmet Zeki ÜNAL

**FAALİYET RAPORU**  
**İNSAN VE TOPLUM BİLİMLERİ FAKÜLTESİ**  
**HARCAMA BİRİMİ**

---

**Fakülte Yönetim Kurulu**

<b>Başkan</b>	Prof. Dr. Gökhan ÖZKAN
<b>Üye (Prof.Üye)</b>	Prof. Dr. Ahmet Zeki ÜNAL
<b>Üye (Prof.Üye)</b>	Prof. Dr. Serap AKGÜN
<b>Üye (Prof.Üye)</b>	Prof. Dr. Gökhan ÖZKAN
<b>Üye (Doçent Üye)</b>	Doç. Dr. Ramazan NACAR
<b>Üye (Doçent Üye)</b>	Doç. Dr. Mehmet ULUKÜTÜK
<b>Üye (Dr. Öğr. Üyesi)</b>	Dr. Öğr. Üyesi Hüseyin ÇETİN

# FAALİYET RAPORU

## İNSAN VE TOPLUM BİLİMLERİ FAKÜLTESİ

### HARCAMA BİRİMİ

## II. AMAÇ ve HEDEFLER

### A. İDARENİN AMAÇ ve HEDEFLERİ

Amaç 1. Nitelikli ve yenilikçi eğitim-öğretim faaliyetleri ile araştırmacı ve girişimci bireyler yetiştirmek

- Hedef 1.1. Eğitim-öğretim alt yapısını geliştirmek
- Hedef 1.2. Eğitim-öğretimi sürekli iyileştirmek
- Hedef 1.3. Lisansüstü programların çeşitliliğini ve sayısını artırmak
- Hedef 1.4. Uluslararası hareketliliği nicelik ve nitelik olarak artırmak
- Hedef 1.5. Mezunların istihdamını artırmak

Amaç 2. Öncelikli alanlarda, bölgenin ve ülkenin ihtiyaçları doğrultusunda, disiplinler arası, yenilikçi ve girişimcilik odaklı araştırmalar yapmak

- Hedef 2.1. Araştırma altyapısını geliştirmek
- Hedef 2.2. Ulusal ve uluslararası paydaşlarla araştırma işbirliğini artırmak
- Hedef 2.3. Girişimcilik faaliyetlerini artırmak
- Hedef 2.4. Araştırma faaliyetlerini nitelik ve nicelik olarak artırmak

Amaç 3. Kaynakların sürdürülebilir ve verimli kullanıldığı engelsiz ve işlevsel mekanlarda paydaş odaklı bir kurumsal işleyiş geliştirmek

- Hedef 3.1. Mali kaynakları artırmak ve çeşitlendirmek
- Hedef 3.2. Nitelikli personel istihdamını sağlamak, sürdürmek ve sürekli gelişimini desteklemek
- Hedef 3.3. Engelsiz ve işlevsel mekanlar oluşturmak
- Hedef 3.4. Kurumsal yönetim süreçlerini iyileştirmek, paydaş katılımını sağlamak ve memnuniyetini artırmak
- Hedef 3.5. Dış paydaşlarla işbirlikleri geliştirmek, iletişimin ve etkileşimin sürekliliğini sağlamak
- Hedef 3.6. Verimliliği artırmak ve kurumsal hafızayı koruyarak sürdürülebilirliği desteklemek üzere hizmetleri Bilgi Teknolojileri destekli hale dönüştürmek

Amaç 4. İnsanlığa ve doğaya saygılı, girişimci ve katılımcı bir anlayışla, toplumun gereksinimlerini karşılamak ve yaşam kalitesini artırmak

- Hedef 4.1. Ulusal ve uluslararası doğa ve sosyal sorumluluk projeleri gerçekleştirmek
- Hedef 4.2. Paydaşların yaşam kalitesini artırmak, yaşam boyu öğrenmeyi desteklemek

# FAALİYET RAPORU

## İNSAN VE TOPLUM BİLİMLERİ FAKÜLTESİ

### HARCAMA BİRİMİ

#### B. POLİTİKALAR ve ÖNCELİKLER

##### 1. Temel Değerlerimiz

- a. Yenilikçilik
- b. Girişimcilik
- c. Özgürlükçülük
- ç. Eleştirel Düşünce
- d. Üretkenlik
- e. Katılımcılık
- f. Paylaşımçılık
- g. Çevreye Duyarlılık
- ğ. Toplumsal Duyarlılık

##### 2. Temel Performans Göstergeleri

Temel Performans Göstergeleri		Başlangıç Değeri 2017	Gerçekleşen 2020	Hedeflenen Değer 2023
PG 1.2.2	(Lisansüstü programlardaki öğrenci sayısı) / (Toplam öğrenci sayısı) oranı	24%	-	26%
PG 1.2.3	(Öğrenci sayısı) / (Akademik personel sayısı) oranı	12,8	26,70	17,7
PG 1.2.4	URAP Tıp Fakültesi Olmayan Üniversiteler Sıralaması	16	-	13
PG 2.2.1	Öğretim üyesi başına devam eden dış destekli proje sayısı	0,2	-	0,2
PG 2.3.5	Girişimci ve Yenilikçi Üniversite Endeksi listesinde ilk 50 arasında yer almak	X	-	X
PG 2.4.2	Öğretim üyesi başına SCI, SSCI ve A&HCI endeksli dergilerde ortalama yıllık makale/ derleme sayısı	1,3	0,11	1,3
PG 3.2.4	Personel memnuniyeti puanı (min.)	79%	-	80%



# FAALİYET RAPORU

## İNSAN VE TOPLUM BİLİMLERİ FAKÜLTESİ

### HARCAMA BİRİMİ

### III. FAALİYETLERE İLİŞKİN BİLGİ ve DEĞERLENDİRMELER

#### A. MALİ BİLGİLER

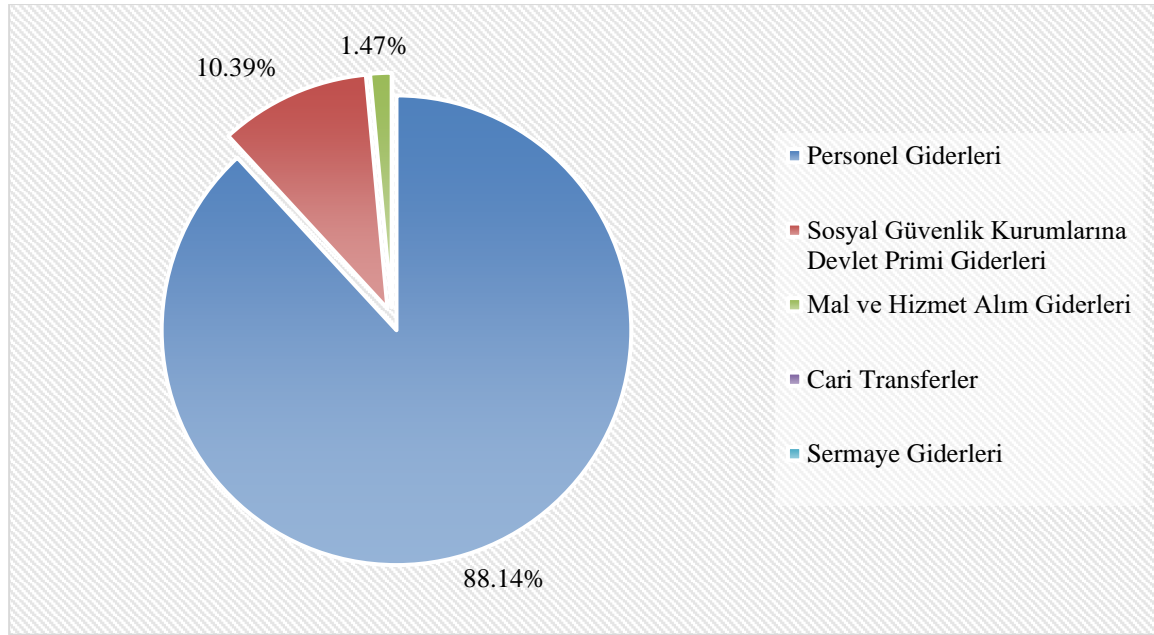
#### 1. BÜTÇE UYGULAMA SONUÇLARI

Tablo 8. 2020 Yılı Bütçe Gerçekleşme Tablosu

Kodu	Ödenek Türü	KBÖ (TL)	Toplam Ödenek (TL)	Harcama (TL)
01	Personel Giderleri	5.354.518,00	5.354.518,00	5.354.114,00
02	Sosyal Güvenlik Kurumlarına Devlet Primi Giderleri	631.760,00	631.000,00	631.211,00
03	Mal Ve Hizmet Alım Giderleri	89.296,00	89.296,00	77.030,00
05	Cari Transferler			
06	Sermaye Giderleri			
<b>GENEL TOPLAM</b>		<b>6.075.574,00</b>	<b>6.075.574,00</b>	<b>6.062.355,00</b>

Genel olarak Grafik 1’de de görüldüğü gibi 2020 yılı toplam ödenek bütçesi dağılımı incelendiğinde, %88,14 oran ile personel gideri en büyük paya sahiptir. Mal ve Hizmet Alım Giderleri % 1,47 oran ile en az pay olarak yerini almaktadır.

Grafik 1. 2020 Yılı Toplam Ödenek Bütçesinin Dağılımı



# FAALİYET RAPORU

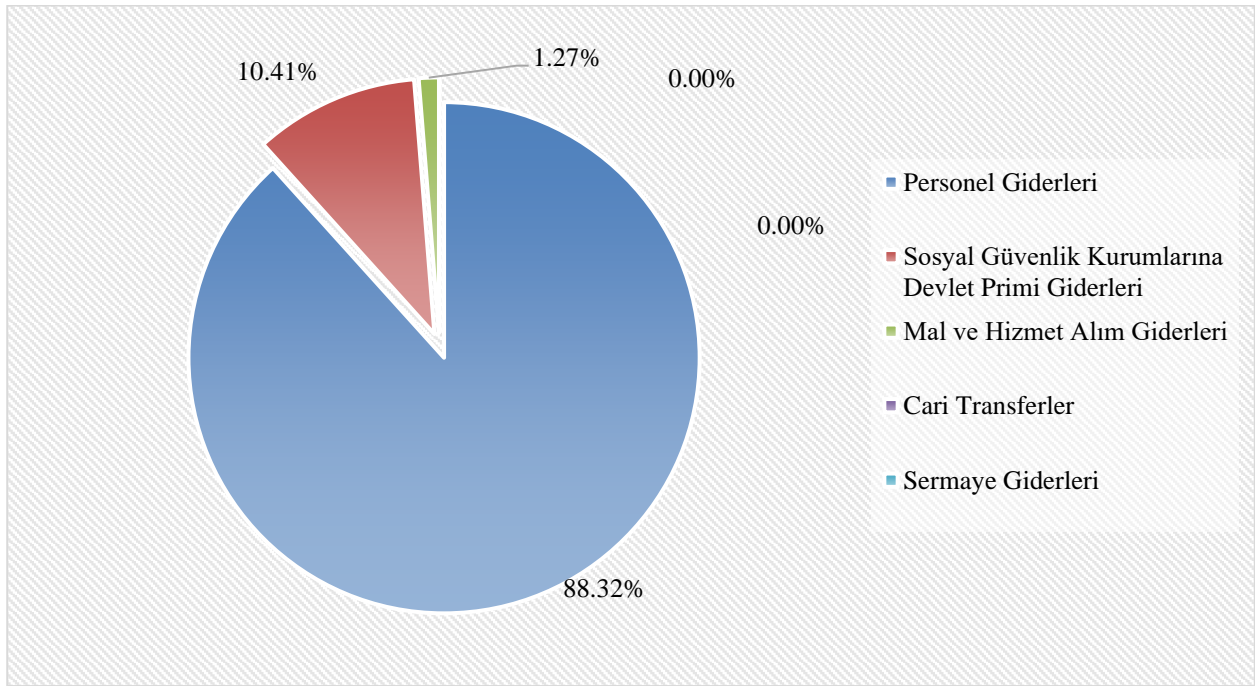
## İNSAN VE TOPLUM BİLİMLERİ FAKÜLTESİ

### HARCAMA BİRİMİ

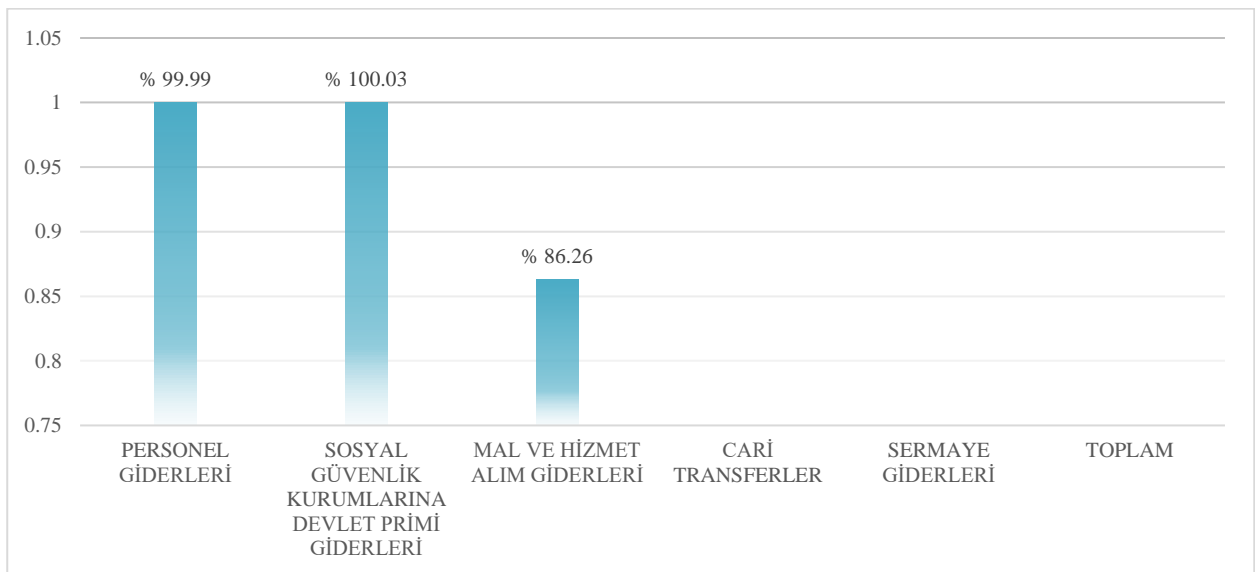
#### 2. TEMEL MALİ TABLOLARA İLİŞKİN AÇIKLAMALAR

Harcama dağılımları Grafik 2’de incelendiğinde personel gideri % 88,32 oran ile en büyük paya sahiptir. En büyük paya sahip personel giderlerinin gerçekleşme oranının en büyük seviyede olması, genel olarak Fakülte bütçesi gerçekleşme oranını % 99,99’e yükselttiği Grafik 3’te görülmektedir.

Grafik 1. 2020 Yılı Harcamalarının Dağılımı



Grafik 2. Toplam Ödeneklerin Harcamalara Göre Gerçekleşme Oranları



# FAALİYET RAPORU

## İNSAN VE TOPLUM BİLİMLERİ FAKÜLTESİ

### HARCAMA BİRİMİ

#### B. PERFORMANS BİLGİLERİ

##### 1. FAALİYET BİLGİLERİ

PERFORMANS HEDEFİ	FAALİYETLER	SORUMLU BİRİMLER
1.1.1 Eğitim-öğretim alt yapısını geliştirmeye yönelik laboratuvar sayısı ve derslik alanında artış sağlamak	Araştırma Alanları Faaliyetleri Derslik Sayısının Artırılması ve İyileştirilmesi Faaliyetleri	Özel Kalem (Rektörlük) İdari ve Mali İşler Daire Başkanlığı Yapı İşleri ve Teknik Daire Başkanlığı
1.1.2 Eğitim-öğretim alt yapısını geliştirmeye yönelik nitelikli araştırmacı sayısını arttırmak	Akademik Personel Faaliyetleri	Personel Daire Başkanlığı
1.1.3 Üniversitemizin sunduğu eğitim-öğretim hizmetlerinden yararlanan öğrenci sayısını arttırmak	Öğrenci Faaliyetleri	Özel Kalem (Rektörlük)
1.1.4 Kütüphane kaynaklarına erişim yöntemlerini çeşitlendirmek ve varolan koleksiyonu geliştirerek, materyal sayısını arttırmak	Kütüphane Faaliyetleri	Kütüphane ve Dokümantasyon Daire Başkanlığı
1.2.1 Eğitim-öğretimde tercih edilen bir Üniversite olmak	Eğitim-Öğretim Faaliyeti	Öğrenci İşleri Daire Başkanlığı Sağlık, Kültür ve Spor Daire Başkanlığı
1.3.1 Nitelikli ve yenilikçi eğitim-öğretim kriterlerine uygun lisansüstü programlarını çeşitlendirmek ve sayısını arttırmak	Lisansüstü Program Faaliyeti	Fen Bilimleri Enstitüsü Sosyal Bilimler Enstitüsü
1.4.1 Uluslararası hareketlilik kapsamında etkin olmak	Uluslararası Hareketlilik Faaliyeti	Özel Kalem (Rektörlük)
1.5.1 Mezunlarla etkili etkileşim sağlamak	Mezun Faaliyeti	İdari ve Mali İşler Daire Başkanlığı Sağlık, Kültür ve Spor Daire Başkanlığı
2.1.1 BTÜ kaynaklı yayın ve araştırmacı sayısı ile evrensel bilime katkı sağlamak	Yayın ve Araştırmacı Faaliyeti	Orman Fakültesi Mühendislik ve Doğa Bilimleri Fakültesi Özel Kalem (Rektörlük) İdari ve Mali İşler Daire Başkanlığı Denizcilik Fakültesi Mimarlık ve Tasarım Fakültesi İletişim Fakültesi İnsan ve Toplum Bilimleri Fakültesi Yabancı Diller Yüksekokulu Meslek Yüksekokulu
2.2.1 Paydaşlarla öncelikli alanlarda araştırma işbirliği yapmak	Araştırma İşbirliği Faaliyeti	Özel Kalem (Rektörlük)
2.3.1 Girişimcilik odaklı faaliyetler yapmak	Girişimcilik Faaliyeti	Özel Kalem (Rektörlük) Hukuk Müşavirliği
2.4.1 Nitelikli araştırma faaliyetlerinin niceliğini arttırmak	Araştırma Faaliyeti	Orman Fakültesi Mimarlık ve Tasarım Fakültesi Mühendislik ve Doğa Bilimleri Fakültesi İnsan ve Toplum Bilimleri Fakültesi Yabancı Diller Yüksekokulu
3.1.1 Bütçe dışı gelir kalemlerini ve miktarını arttırmak	Bütçe Dışı Gelir Faaliyeti	Özel Kalem (Genel Sekreterlik)
3.2.1 Personelin performans ve yeterliliğini arttırmaya yönelik kurum içi ve kurum dışı eğitimlere katılımlarını sağlamak	Personel Eğitim Faaliyeti	Personel Daire Başkanlığı Sağlık, Kültür ve Spor Daire Başkanlığı
3.3.1 Yerleşkelerin mekansal özelliklerini iyileştirmek ve geliştirmek	Mekansal Faaliyetler	İdari ve Mali İşler Daire Başkanlığı Yapı İşleri ve Teknik Daire Başkanlığı
3.4.1 Süreç odaklı paydaş katılımını sağlamak ve kurumsal işleyişi geliştirmek	Kurumsal İşleyişi Geliştirme Faaliyeti	Bilgi İşlem Daire Başkanlığı Strateji Geliştirme Daire Başkanlığı
3.5.1 Paydaş etkileşiminin sürekliliğini sağlayarak iletişim ve işbirlikleri geliştirmek	Paydaş İletişimi ve Etkileşimi Faaliyeti	Özel Kalem (Rektörlük) Sağlık, Kültür ve Spor Daire Başkanlığı
3.6.1 Bilişim teknolojileri kapsamında sürekli izleme, değerlendirme ve geliştirme desteği ve hizmet sağlamak	Bilgi İşlem Faaliyeti	Bilgi İşlem Daire Başkanlığı
4.1.1 Sosyal sorumluluk kapsamında proje ve etkinlik gerçekleştirmek	Sosyal Sorumluluk Faaliyeti	Özel Kalem (Genel Sekreterlik)
4.2.1 Yaşam kalitesini arttırmaya yönelik toplumun gereksinimlerini karşılamak	Toplumsal Hizmet Faaliyetleri	Sağlık, Kültür ve Spor Daire Başkanlığı
4.2.2 Yaşam boyu öğrenmeyi destekleyecek proje ve programları geliştirerek izleme, değerlendirme ve raporlama yapmak	Yaşam Boyu Öğrenme Faaliyeti	Özel Kalem (Genel Sekreterlik)

##### 2. PERFORMANS SONUÇLARI

# FAALİYET RAPORU

## İNSAN VE TOPLUM BİLİMLERİ FAKÜLTESİ

### HARCAMA BİRİMİ

<b>Amaç (A1)</b>	<b>Nitelikli ve yenilikçi eğitim-öğretim faaliyetleri ile araştırmacı ve girişimci bireyler yetiştirmek</b>					
<b>Hedef (H1.1)</b>	<b>Eğitim-öğretim alt yapısını geliştirmek</b>					
Sorumlu Birim	Akademik Birimler					
İşbirliği Yapılacak Birim(ler)	Yapı İşleri ve Teknik DB, Öğrenci İşleri DB, Personel DB, Kütüphane ve Dokümantasyon DB					
<b>Performans Göstergeleri</b>	<b>Hedefe Etki (%)</b>	<b>(2017)</b>	<b>2019 Hedefi</b>	<b>2020 Hedefi</b>	<b>2020 Gerçekleşen</b>	<b>Açıklama (Hedefe nasıl ulaşıldı? / Sapma Varsa Nedenleri? / Alınacak Önlemler?)</b>
PG1.1.1: Araştırma alanları (Lab. vb.) miktarı (m <sup>2</sup> )	20	6.411	7.500	7.700	0	
PG1.1.2: (Toplam derslik alanı) / (Toplam öğrenci sayısı) oranı	20	7,6	8	8,5	1,19	
PG1.1.3: Akademik personel sayısı	30	278	387	434	44	
PG1.1.4: Öğrenci sayısı	10	3.558	6.026	7.203	1175	
PG1.1.5: (Kütüphanedeki toplam kaynak sayısı) / (Öğrenci sayısı)	10	9,62	10,1	10,6	-	
PG1.1.6: Uzaktan Eğitim Merkezinin açılması	10	-	-	-	-	
<b>Amaç (A1)</b>	<b>Nitelikli ve yenilikçi eğitim-öğretim faaliyetleri ile araştırmacı ve girişimci bireyler yetiştirmek</b>					
<b>Hedef (H1.2)</b>	<b>Eğitim-öğretimi sürekli iyileştirmek</b>					
Sorumlu Birim	Akademik Birimler					
İşbirliği Yapılacak Birim(ler)	Öğrenci İşleri DB, Sağlık Kültür ve Spor DB, Kariyer Gelişimi Uygulama ve Araştırma Merkezi					
<b>Performans Göstergeleri</b>	<b>Hedefe Etki (%)</b>	<b>(2017)</b>	<b>2019 Hedefi</b>	<b>2020 Hedefi</b>	<b>2020 Gerçekleşen</b>	<b>Açıklama (Hedefe nasıl ulaşıldı? / Sapma Varsa Nedenleri? / Alınacak Önlemler?)</b>
PG1.2.1: Akredite program sayısı	10	1	1	2	0	
PG1.2.2: (Lisansüstü programlardaki öğrenci sayısı) / (Toplam öğrenci sayısı) oranı	20	24%	26%	26%	-	
PG1.2.3: (Öğrenci sayısı) / (Akademik personel sayısı) oranı	20	12,8	15,6	16,6	26,70	
PG1.2.4: URAP Tıp Fakültesi Olmayan Üniversiteler Sıralaması	20	16	16	15	-	
PG1.2.5: (Yüksek lisans kabul edilen öğrenci sayısı) / (Yüksek lisans başvuran öğrenci sayısı) oranı	20	12%	10%	10%	-	
PG1.2.6: Eğiticilerin eğitimine yönelik düzenlenen program sayısı	10	3	3	3	1	
<b>Amaç (A2)</b>	<b>Öncelikli alanlarda, bölgenin ve ülkenin ihtiyaçları doğrultusunda, disiplinler arası, yenilikçi ve girişimcilik odaklı araştırmalar yapmak</b>					
<b>Hedef (H2.4)</b>	<b>Araştırma faaliyetlerini nitelik ve nicelik olarak arttırmak</b>					
Sorumlu Birim	Akademik Birimler					
İşbirliği Yapılacak Birim(ler)	BAP Komisyonu, BTTO, Fikri ve Sınai Mülkiyet Hakları Birimi, Etik Kurul, Araştırma Merkezleri					
<b>Performans Göstergeleri</b>	<b>Hedefe Etki (%)</b>	<b>(2017)</b>	<b>2019 Hedefi</b>	<b>2020 Hedefi</b>	<b>2020 Gerçekleşen</b>	<b>Açıklama (Hedefe nasıl ulaşıldı? / Sapma Varsa Nedenleri? / Alınacak Önlemler?)</b>
PG2.4.1: Öğretim üyesi başına devam eden kontratlı proje sayısı	25	0,2	0,2	0,2	-	
PG2.4.2: Öğretim üyesi başına SCI, SSCI ve A&HCI endeksli dergilerde ortalama yıllık makale/ derleme sayısı	25	1,3	1,3	1,3	0,16	
PG2.4.3: Atıf puanı(Öğretim üyesi başına üniversite adresli yayınlara SCI, SSCI ve A&HCI endeksli dergilerde yapılan ortalama yıllık atıf sayısı)	25	16	17	18	1,72	
PG2.4.4: Patent/Faydalı Model başvuru sayısı	25	2	6	7	-	

# FAALİYET RAPORU

## İNSAN VE TOPLUM BİLİMLERİ FAKÜLTESİ

### HARCAMA BİRİMİ

#### BURSA TEKNİK ÜNİVERSİTESİ PERFORMANS BİLGİSİ

<b>Bütçe Yılı:</b>	2021
<b>Program Adı:</b>	YÜKSEKÖĞRETİM HİZMETLERİ
<b>Alt Program Adı:</b>	ÖN LİSANS EĞİTİMİ, LİSANS EĞİTİMİ VE LİSANSÜSTÜ EĞİTİM
<b>Gereke ve Açıklamalar</b>	
Eğitim ve öğretim faaliyetlerinin sürekli geliştirilmesi.	

#### Alt Program Hedefi:

Mesleki yeterlilik sahibi ve gelişime açık mezunlar yetiştirilmesi

Performans Göstergesi	Ölçü Birimi	2020 Gerçekleşen
2- Eğitim bilimleri kontenjan doluluk oranı	Oran	% 100

**Göstergeye İlişkin Açıklama:** Yıllık olarak hesaplanacaktır.  
**Hesaplama Yöntemi:** Boş ve dolu kontenjan oranları.  
**Verinin Kaynağı:** ÖSYM verileri ve kurumumuz otomasyon kayıt sistem verileri.

Performans Göstergesi	Ölçü Birimi	2020 Gerçekleşen
3- Eğitimin program süresinde bitirilme oranı	Oran	0,58

**Göstergeye İlişkin Açıklama:** Yıllık olarak hesaplanacaktır.  
**Hesaplama Yöntemi:** Programın normal süresi ile normal sürede mezun olan öğrenci sayılarının oranlanması  
**Verinin Kaynağı:** Öğrenci İşleri Daire Başkanlığınca kullanılan otomasyon sistemi.

Performans Göstergesi	Ölçü Birimi	2020 Gerçekleşen
12- Öğretim üyesi başına düşen öğrenci sayısı	Sayı	26,70

**Göstergeye İlişkin Açıklama:** Yıllık olarak hesaplanacaktır.  
**Hesaplama Yöntemi:** Öğrenci Sayısı/Öğretim Üyesi  
**Verinin Kaynağı:** Sayılarla BTU

# FAALİYET RAPORU

## İNSAN VE TOPLUM BİLİMLERİ FAKÜLTESİ

### HARCAMA BİRİMİ

Performans Göstergesi	Ölçü Birimi	2020 Gerçekleşen
16- Uluslararası kuruluşlarla ortak uygulanan eğitim programı sayısı	Sayı	0

**Göstergeye İlişkin Açıklama:** Yıllık olarak hesaplanacaktır.

**Hesaplama Yöntemi:** Fakülte ve Enstitü Programlarında yer alan ortak program sayıları

**Verinin Kaynağı:** Fakülte ve Enstitü Programları

Performans Göstergesi	Ölçü Birimi	2020 Gerçekleşen
17- Yabancı dilde eğitim veren program sayısı	Sayı	4

**Göstergeye İlişkin Açıklama:** Yıllık olarak hesaplanacaktır.

**Hesaplama Yöntemi:** Yabancı dil eğitim veren bölümlerin sayısal listesi

**Verinin Kaynağı:** Bursa Teknik Üniversitesi Fakülte Anabilim Dallarından Yabancı Dilde Eğitim Veren Bölümler

Performans Göstergesi	Ölçü Birimi	2020 Gerçekleşen
18- Yabancı uyruklu akademisyen sayısı	Sayı	0

**Göstergeye İlişkin Açıklama:** Yıllık olarak hesaplanacaktır.

**Hesaplama Yöntemi:** Mevcut Yabancı Uyruklu Sözleşmeli Personel Sayısı

**Verinin Kaynağı:** Sayılarla BTU

Performans Göstergesi	Ölçü Birimi	2020 Gerçekleşen
19- Yabancı uyruklu öğrenci sayısı	Sayı	65

**Göstergeye İlişkin Açıklama:** Yıllık olarak hesaplanacaktır.

**Hesaplama Yöntemi:** Üniversite otomasyon sistemimize kayıtlı öğrencilerin listesi

**Verinin Kaynağı:** Öğrenci İşleri Daire Başkanlığı

Performans Göstergesi	Ölçü Birimi	2020 Gerçekleşen
20- Yan dal ve çift ana dal programından mezun olanların toplam mezun sayısına oranı	Oran	0

**Göstergeye İlişkin Açıklama:** Yıllık olarak hesaplanacaktır.

**Hesaplama Yöntemi:** Yan dal ve çift ana dal programından mezun olanlar / toplam mezun sayısı

**Verinin Kaynağı:** Öğrenci İşleri Daire Başkanlığınca Düzenlenen Mezuniyet Belgesi ve YÖK'e bildirilen sayılar

# FAALİYET RAPORU

## İNSAN VE TOPLUM BİLİMLERİ FAKÜLTESİ

### HARCAMA BİRİMİ

---

#### IV. KURUMSAL KABİLİYET ve KAPASİTENİN DEĞERLENDİRİLMESİ

##### (a) Üstünlükler

- Güçlü ve istikrarlı yönetim.
- Rektörlüğümüzün faaliyetlerimize objektif desteği.
- Fedakar ve uyumlu akademik ve idari personel.
- Ekip çalışması ruhu.
- Eğitim ve öğretimde sürekli kalite arayışının varlığı.
- Öğretim elamanlarının genç, enerjik, istekli olması, yeniliklere ve gelişmelere açık olması.
- Öğretim elemanlarının kurum içinde sorumluluk, samimiyet ve uyumlu çalışma duygularının gelişmiş olması.
- İdari personelin kurum içinde sorumluluk, samimiyet ve uyumlu çalışma duygularının gelişmiş olması.
- İdari personelin işe karşı istekli olması.
- Düzenli bir bütçeye sahip olmak.
- Bütçeyi etkin şekilde kullanmak.

##### (b) Zayıflıklar

- Akademik ve idari personelde yeterince personel olmayışı ve mevcut personele birden fazla bölümün/fakültenin işinin verilmesi.
- Bazı çalışma alanlarında yetişmiş ve kaliteli öğretim elemanı temininde güçlükler.
- Başka finansman kaynaklarına sahip olmamak.
- Gelir getirici programlara sahip olmamak.

#### V. ÖNERİ ve TEDBİRLER

- Fakülte bünyesindeki bölümlerin yeni istihdam edilecek öğretim üyesi ve öğretim elemanları ile güçlendirilmesi,
- Fakültemiz öğretim elemanları ve öğrencilerinin yurtdışı eğitim-öğretim fırsatlarından daha fazla yararlanmasına imkan verecek olanakların oluşturulması,
- Özel alanlarda araştırma merkezlerinin kurulması,
- Fakültemiz öğrencileri ve öğretim elemanları için bilimsel, sosyal ve kültürel etkinlik fırsatlarının oluşturulması,
- Personele mevzuat ve hizmet içi eğitimi verilmesi.
- Fakülte bünyesindeki birimler için gerekli idari personelin alınması,
- Ulusal ve uluslararası toplantı, seminer, sempozyumlara katılımların daha fazla desteklenmesi,
- Döner sermaye gelirlerinin artırılması,
- Dış kaynaklı ve dış paydaşlı projelere ağırlık verilmesi.

**VI. EKLER**

**A. İÇ KONTROL GÜVENCE BEYANI**

**1. HARCAMA YETKİLİSİ İÇ KONTROL GÜVENCE BEYANI**

Harcama yetkilisi olarak yetkim dahilinde;

Bu raporda yer alan bilgilerin güvenilir, tam ve doğru olduğunu beyan ederim.

Bu raporda açıklanan faaliyetler için idare bütçesinden harcama birimimize tahsis edilmiş kaynakların etkili, ekonomik ve verimli bir şekilde kullanıldığını, görev ve yetki alanım çerçevesinde iç kontrol sisteminin idari ve mali kararlar ile bunlara ilişkin işlemlerin yasallık ve düzenliliği hususunda yeterli güvenceyi sağladığını ve harcama birimimizde süreç kontrolünün etkin olarak uygulandığını bildiririm.

Bu güvence, harcama yetkilisi olarak sahip olduğum bilgi ve değerlendirmeler, iç kontroller, iç denetçi raporları ile Sayıştay raporları gibi bilgim dahilindeki hususlara dayanmaktadır.

Burada raporlanmayan, idarenin menfaatlerine zarar veren herhangi bir husus hakkında bilgim olmadığını beyan ederim. (Bursa - 28/01/2021)

Prof.Dr. Gökhan ÖZKAN

Dekan



