



BURSA TEKNİK ÜNİVERSİTESİ

BİLGİ İŞLEM DAİRE BAŞKANLIĞI

2023 YILI BİRİM FAALİYET RAPORU

İÇİNDEKİLER

I -	GENEL BİLGİLER	2
	A. MİSYON ve VİZYON	2
	B. YETKİ ve SORUMLULUKLAR	3
	C. İDAREYE İLİŞKİN BİLGİLER.....	4
	1. FİZİKSEL YAPI.....	4
	2. ÖRGÜT YAPISI.....	4
	3. BİLGİ ve TEKNOLOJİK KAYNAKLAR	4
	4. İNSAN KAYNAKLARI.....	5
	5. SUNULAN HİZMETLER.....	5
	D. YÖNETİM ve İÇ KONTROL SİSTEMİ	14
II -	AMAÇ ve HEDEFLER	15
	A. İDARENİN AMAÇ ve HEDEFLERİ	15
	B. POLİTİKALAR ve ÖNCELİKLER.....	16
	1. Temel Değerlerimiz	16
	2. Temel Performans Göstergeleri	16
III -	FAALİYETLERE İLİŞKİN BİLGİ ve DEĞERLENDİRMELER	17
	A. MALİ BİLGİLER.....	17
	1. BÜTÇE UYGULAMA SONUÇLARI	17
	2. TEMEL MALİ TABLOLARA İLİŞKİN AÇIKLAMALAR.....	16
	B. PERFORMANS BİLGİLERİ.....	19
	1. FAALİYET BİLGİLERİ	19
	2. PERFORMANS SONUÇLARI	20
IV -	DEĞERLENDİRME, ÖNERİ ve TEDBİRLER	19
	A. KURUMSAL KABİLİYET ve KAPASİTENİN DEĞERLENDİRİLMESİ	19
	B. ÖNERİ ve TEDBİRLER	20
V -	EKLER.....	21
	A. İÇ KONTROL GÜVENCE BEYANI.....	21
	1. HARCAMA YETKİLİSİ İÇ KONTROL GÜVENCE BEYANI	21

TABLO DİZİNİ

Tablo 1. Bursa Teknik Üniversitesi Mimar Sinan Yerleşkesi Fiziki Alan Bilgileri.....	7
Tablo 2. Bursa Teknik Üniversitesi Yıldırım Yerleşkesi Fiziki Alan Bilgileri	7
Tablo 3. Teknolojik Kaynaklar ve Yazılımlar	7
Tablo 4. Akademik Personelin Kadro Doluluk Oranına Göre Dağılımı	8
Tablo 5. İdari Personelin Kadro Doluluk Oranına Göre Dağılımı	8
Tablo 6. Personelin Yaş İtibariyle Dağılımı	8
Tablo 7. Bilişim Hizmetleri Tablosu	8
Tablo 8. Web Hizmetleri Tablosu.....	9
Tablo 9. Üniversitemizde Geliştirilen ve Güncellenen Yazılımlar.....	11
Tablo 10. 2023 Yılı Toplam İş Sayıları	12
Tablo 11. 2023 Yılı Bütçe Gerçekleşme Tablosu.....	17

GRAFİK DİZİNİ

Grafik 1. İş Talep Sistemi Yıl Sonu Değerleri.....	13
Grafik 2. 2023 Yılı Toplam Ödenek Bütçesinin Dağılımı	17
Grafik 3. 2023 Yılı Harcamalarının Dağılımı	18
Grafik 4. Toplam Ödeneklerin Harcamalara Göre Gerçekleşme Oranları.....	18

ŞEKİL DİZİNİ

Şekil 1. Bilgi İşlem Daire Başkanlığı Harcama Birimi Organizasyon Şeması.....	7
Şekil 2. Ağ Mimarisi.....	13
Şekil 3. Ağ Topolojisi.....	14

SUNUS

Modern çağda Bilgi İşlem birimleri, tüm kurumların temel sinir merkezinin bir parçasıdır. Bu parça, kurum ve kuruluşları bir arada tutar. Ancak, diğer birçok sektöre benzer şekilde, bilgi teknolojisi sektörü, devasa bir dijital veri dalgasından elde edilen değeri en üst düzeye çıkarmaya yardımcı olarak başarıyı artıran dinamiklere de sahip olmalıdır.

Günümüzde neredeyse her bir işlemin, elektronik ortamda ve e-devlet üzerinden gerçekleşiyor olması, bilgi işlem birimlerini destek hizmeti veren birim olmaktan ziyade, hizmetin devamı ve sürekliliği için diğer birim ve başkanlıklarca destek verilmesi gereken önemli ve merkezi bir birim haline getirmiştir.

Kurumsal işleyişin anahtarı konumunda olan Bilgi İşlem Daire Başkanlığımız, ulusal ve uluslararası standartlar ile rehberler ışığında bilgi güvenliği, donanım ve yazılım alanlarında hizmetlerini her geçen gün daha da çok sayıda dijitalleştirmektedir. 2023 yılında Daire Başkanlığımız çalışanlarının yaptıkları çalışmalardan dolayı kendilerini tebrik ediyorum.

5018 sayılı Kamu Mali Yönetimi ve Kontrol Kanununun 41 inci maddesine dayanılarak, Maliye Bakanlığı tarafından düzenlenen kamu idarelerince hazırlanacak faaliyet raporları hakkında yönetmelik gereğince Bilgi İşlem Daire Başkanlığımız birim faaliyet raporu hazırlanmıştır.

Üniversitemizin 2024 yılı faaliyetlerinde görev alan tüm personelimize teşekkür eder, başarılar dilerim.

Razik CİNKAVUK
Bilgi İşlem Daire Başkanı

I - GENEL BİLGİLER

A. MİSYON ve VİZYON

Misyon

- Misyonumuz; teknolojiyi en üst seviyede takip etmek, bilgi teknolojileri alanlarında her türlü bilişim alt yapısını oluşturmak ve işletmek, bilgi teknolojileri konusunda eğitim, öğretim ve araştırmalara destek sağlamak, üniversitemizin ihtiyaç duyacağı diğer bilişim hizmetlerini eksiksiz ve güvenli olarak yerine getirmektir.

Vizyon

- Vizyonumuz; dünyadaki üniversiteler arasında bilişim altyapısı, kullanıcı memnuniyeti, düzenlenen etkinlikler, verilen servis kalitesi ve çeşitliliği bakımından en üst sıraya yerleşmek; dünyanın saygın üniversitelerinin bilgi işlem merkezleri ile kıyaslanabilir kalite ve teknolojiye sahip olabilmektir.

B. YETKİ ve SORUMLULUKLAR

Yüksek Öğretim Üst Kuruluşları ile Yüksek Öğretim Kurumlarının İdari Teşkilatı, 21.11.1983 tarih ve 18228 sayılı Resmi Gazete’de yayımlanan 124 sayılı Kanun Hükmündeki Kararnamenin 34. Maddesi uyarınca kurulan Bilgi İşlem Daire Başkanlığı üniversitemiz teşkilat yapısındaki yerini almıştır.

- Bilgi işlem projeleri ile ilgili olarak üniversite birimleri arasında koordinasyon sağlamak ve işbirliği içerisinde çalışmak.
- Rektörlük ve diğer birimler ile bilgi teknolojileri kapsamında, bilişim sistemlerinin temin bakım ve onarımlarına ilişkin üniversite tarafından belirlenen ilkelere göre düzenlemeler yapmak.
- Bilişim teknolojisindeki gelişmelere uygun olarak elektronik bilgi, belge ve iş akış düzenini kurmak, buna yönelik projeler geliştirmek, uygulamak ve uygulatmak.
- Gelişen bilişim teknolojisini izlemek ve bunların üniversite bünyesineaktarımı konusunda görüş ve önerilerde bulunmak.
- Üniversitenin tüm birimlerinde iş sürekliliğinin temini için, internet ve bilgi sistemleri altyapısının düzenliliği ve güncel teknolojilere uygun hale getirmek.
- Üniversitenin veri ve bilgilerinin güvenliğini sağlamak ve veri güvenliği politikaları oluşturmak ve geliştirmek.
- Üst yönetimin vereceği diğer görevleri yapmak.

C. İDAREYE İLİŞKİN BİLGİLER

1. FİZİKSEL YAPI

Tablo 1. Bursa Teknik Üniversitesi Mimar Sinan Yerleşkesi Fiziki Alan Bilgileri

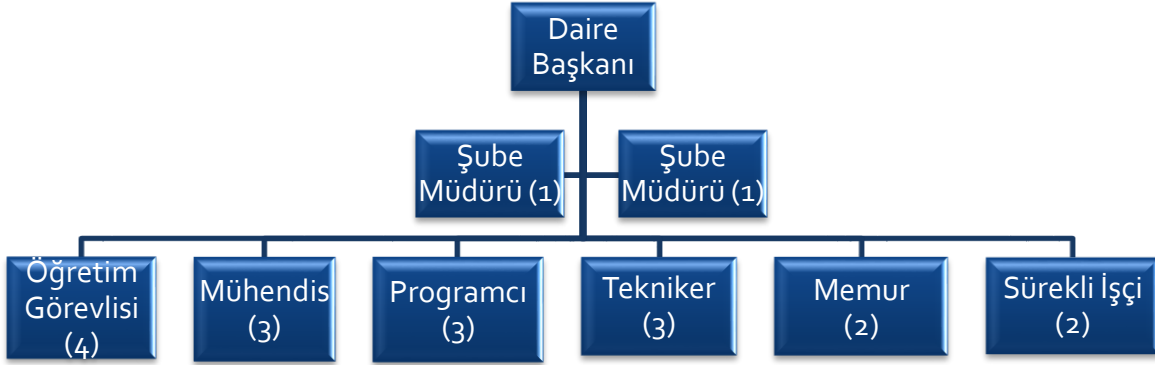
FİZİKİ ALAN / BİNA ADI	KAT SAYISI (Bodrum Dahil)	TOPLAM KAPALI ALAN (m ²)
Bilgi İşlem Daire Başkanlığı	2	292
Sistem Odası		41
TOPLAM		333

Tablo 2. Bursa Teknik Üniversitesi Yıldırım Yerleşkesi Fiziki Alan Bilgileri

FİZİKİ ALAN/BİNA ADI	KAT SAYISI (Bodrum Dahil)	TOPLAM KAPALI ALAN (m ²)
Bilgi İşlem Daire Başkanlığı	1	15
Sistem Odası		50
TOPLAM		65

2. ÖRGÜT YAPISI

Başkanlığımızda 2024 yılı itibariyle; 1 Daire Başkanı, 2 Şube Müdürü, 4 Öğretim Görevlisi, 3 Mühendis, 3 Programcı, 3 Tekniker, 2 Memur ve 2 Sürekli İşçi görev yapmaktadır.



Şekil 1. Bilgi İşlem Daire Başkanlığı Harcama Birimi Organizasyon Şeması

3. BİLGİ ve TEKNOLOJİK KAYNAKLAR

Tablo 3. Teknolojik Kaynaklar ve Yazılımlar

Cinsi	Miktar	Cinsi	Miktar
Masaüstü Bilgisayar	119	Kesintisiz Güç Kaynağı (UPS)	7
Taşınabilir Bilgisayar	70	Switch	115
Sunucu	8	Ağ Güvenlik Cihazı	1
Yazıcı	4	Televizyon	3
Projeksiyon	13	Antivirüs Programı (Sınırsız Lisans)	1
Adobe Ürünleri	1	Diğer (VMware vSPHERE 5.0)	4
Microsoft Ürünleri	20		

4. İNSAN KAYNAKLARI

Tablo 4. Akademik Personelin Kadro Doluluk Oranına Göre Dağılımı

Ünvan	Dolu	Boş	Toplam
Profesör			
Doçent			
Dr. Öğretim Üyesi			
Öğretim Görevlisi	4	0	4
Araştırma Görevlisi			
Toplam	4	0	4

Tablo 5. İdari Personelin Kadro Doluluk Oranına Göre Dağılımı

Ünvan	Dolu	Boş	Toplam
Genel İdari Hizmetler Sınıfı	6	8	14
Sağlık Hizmetleri Sınıfı			
Teknik Hizmetler Sınıfı	9	7	16
Avukatlık Hizmetleri Sınıfı			
Yardımcı Hizmetli Sınıfı			
Toplam	15	15	30

Tablo 6. Personelin Yaş İtibariyle Dağılımı

Akademik	... - 25	26 - 30	31 - 35	36 - 40	41 - 45	46 - 50	51 - 55	56 - ...
Kişi Sayısı		1		3				
Yüzde		25		75				

İdari	... - 25	26 - 30	31 - 35	36 - 40	41 - 45	46 - 50	51 - 55	56 - ...
Kişi Sayısı		4	3	1	4	3	1	
Yüzde		25	18,75	6,25	25	18,75	6,25	

5. SUNULAN HİZMETLER

Tablo 7. Bilişim Hizmetleri Tablosu

Faaliyet Türü	Detay
Bilişim Hizmetleri	EBYS'ye MERLAB E-imzalı Deney Raporları eklendi.
	EBYS'ye Yabancı Uyruklu Öğrenci Kabul Belgeleri entegre edildi.
	EBYS'de kurumsal dijital arşiv için belge üst veri girişi modülü oluşturulmuştur.
	EBYS resmi yazışma kuralları yönetmenliğine göre güncelleme işlemleri yapıldı.
	EBYS'de TÖMER Sertifikaları e-imzalı olarak alınmaya başlandı.
	EBYS için tüm kullanıcı e-imzaları yenilendi.
	EBYS mobil imza entegrasyonu yapıldı.
	EBYS'ye Genel Sekreterlik birim belge sorumlusu alanı tanımlandı.
	EBYS'de Sürekli Eğitim Merkezi Sertifikaları e-imzalı olarak alınmaya başlandı.
	EBYS'de SDP (Saklama Süreli Dosya Planı) güncellemesi yapıldı.
	EBYS'ye excel tabanlı belge ekleme modülü entegre edildi.
	MSY ve YBY sistem odalarında bulunan sensörler cihazları için GSM paketleri güncellendi.
	İdari görevleri olan akademik personel için yazıcılar alındı.
	Sistem odaları iklimlendirme, UPS ve klima bakımları yapıldı.
	KDDB öğrenci bilgisayarları PC güncellemeleri yapıldı.
	MSY ve YBY akıllı tahta bilgisayarlarının güncelleme iş ve işlemleri yapıldı.
	MSY ve YBY kamera sunucu bakım-onarım işlemleri yapıldı.
	MSY ve YBY geçiş turnikeleri altyapı çalışmaları tamamlandı.
	MSY ve YBY bazı sınıflardaki akıllı tahta sistemleri sökülüp yeni kurulan sınıflara montajları yapıldı.
	BGYS Yönetim Gözden Geçirme Toplantısı (Üst Yönetim) çalışmaları yapıldı.
	ISO 27001 BGYS kapsamında 3. Gözetim tetkikleri gerçekleştirildi.
	Kampüs dışından Üniversite yazılım ve programlarına erişim sağlama hizmetleri verildi.
	Matlab Akademik Lisans (Kampüs Lisans) anlaşması yapıldı.
	BİDB ve Microsoft Türkiye ile Visual Studio, MS Sql Server vb. programların temin edilmesini sağlayan Microsoft Azure platformu aktif hale getirildi.
	Öğretim üyelerine taşınabilir bilgisayar alındı.
	Öğrenciler için Office365 platformu aktif hale getirildi.
	Kablosuz ağ altyapı genişletme çalışmaları yapıldı.
	Öğrenci ve yeni personel mail hesapları açıldı, öğrenci mail hesaplarının otomatik açılması için entegre çalışmaları tamamlandı.
PC, laptop, monitör, ip telefon, projeksiyon vb. bilişim malzeme alımları gerçekleştirildi.	
AD (Active Directory) sunucusu güncellenerek, güvenlik ve kullanımı kolaylığı sağlandı.	
MS, adobe ve yazılım lisans alım ve kiralama çalışmaları gerçekleştirildi.	

SSL Sertifikası yenilendi.
MYS (Merkezi Yazıcı Sistemi) Bakım Anlaşması yapıldı.
Kamera sunucu güncelleme işlemleri yapıldı.
Firewall cihazı yenilendi, güvenlik açıkları minimize edildi.
Telefon santrali yenilendi. Teknolojiye uygun hale getirildi ve eski telefonlar da sisteme dahil edildi.
Kapı geçiş sistemleri güncelleştirildi.
G blok için bilişim altyapısı cihazları alındı.
Genel bilişim altyapısı güncellemesi için sunucular alındı.
Merkezi dosya paylaşım sistemi için depolama cihazı (NAS) alındı ve aktif hale getirildi.
Sistem odası kesintisiz güç kaynağı (UPS) yedeklemesi yapıldı ve Statik Transfer Anahtar (STS) cihazı ile kesintisiz enerji imkanı sağlandı.
MSY Turkuaz salon dijital kürsü ve led ekran kurulumları tamamlandı.

Tablo 8. Web Hizmetleri Tablosu

Faaliyet Türü	Detay	
Web Hizmetleri	Bursa Teknik Üniversitesi	www.btu.edu.tr
	BTU Bilgi Yönetim Sistemi	bys.btu.edu.tr
	Aday Öğrenci	tercih.btu.edu.tr
	Afet Yönetimi Koordinatörlüğü	afet.btu.edu.tr
	Akıllı Sistemler Mühendisliği Enstitüsü-ABD	enstitu.btu.edu.tr/asm
	Bilgi İşlem Daire Başkanlığı	idari.btu.edu.tr/bidb
	Bilgisayar Mühendisliği Bölümü	mdbf.btu.edu.tr/bilgisayar
	Bilgisayar Mühendisliği Enstitüsü-ABD	enstitu.btu.edu.tr/bilgisayarmuhendisligiprogrami
	Bilimsel Araştırma Projeleri Birimi	bap.btu.edu.tr
	Biyokompozit Mühendisliği Enstitüsü-ABD	enstitu.btu.edu.tr/biyokompozitmuhendisligiprogrami
	Biyomühendislik Bölümü	mdbf.btu.edu.tr/biyomuh
	Biyomühendislik Enstitüsü-ABD	enstitu.btu.edu.tr/biyomuhendislikiprogrami
	Bursa Teknik Üniversitesi (Intranet)	intranet.btu.edu.tr
	Bursa Teknoloji Transfer Ofisi	btto.btu.edu.tr
	Çevre Mühendisliği Bölümü	mdbf.btu.edu.tr/cevre
	Çevre Mühendisliği Enstitüsü-ABD	enstitu.btu.edu.tr/cevremuhendisligiprogrami
	Covid-19	covid19.btu.edu.tr
	Denizcilik Fakültesi	df.btu.edu.tr
	Deprem Mühendisliği Uygulama ve Araştırma Merkezi	deprem.btu.edu.tr
	Dış İlişkiler Ofisi	intoffice.btu.edu.tr
	Döner Sermaye İşletmesi Müdürlüğü	idari.btu.edu.tr/dsim
	E-KAMPÜS	ekampus.btu.edu.tr
	Eduroam	eduroam.btu.edu.tr
	Elektrik Elektronik Mühendisliği Bölümü	mdbf.btu.edu.tr/elektrik
	Elektrik-Elektronik Mühendisliği Enstitüsü-ABD	enstitu.btu.edu.tr/elektrikelektronikmuhendisligiprogrami
	Elektrikli Taşıtlar Uygulama ve Araştırma Merkezi	etagem.btu.edu.tr
	Endüstri Mühendisliği Bölümü	mdbf.btu.edu.tr/endustri
	Endüstri Mühendisliği Enstitüsü-ABD	enstitu.btu.edu.tr/endustrimuhendisligiprogrami
	Enerji Sistemleri Mühendisliği Enstitüsü-ABD	enstitu.btu.edu.tr/enerjisistemlerimuhendisligiprogrami
	Engelsiz Üniversite Koordinatörlüğü	engelsiz.btu.edu.tr
	Erasmus Ofisi	erasmus.btu.edu.tr
	Etik Kurulu	etikkurul.btu.edu.tr
	Etkinlik	etkinlik.btu.edu.tr
	Farabi Kurum Koordinatörlüğü	intoffice.btu.edu.tr/farabi
	Fen,Mühendislik ve Sosyal Bilimleri Araştırmaları Etik Kurulu	fmsbaetikkurul.btu.edu.tr
	Fikri ve Sınai Mülkiyet Hakları Birimi	fsmhk.btu.edu.tr
	Fizik Bölümü	mdbf.btu.edu.tr/fizik
	Fizik Enstitüsü-ABD	enstitu.btu.edu.tr/fizikprogrami
	Gemi İnş. ve Gemi Mak. Mühendisliği Bölümü	df.btu.edu.tr/gigm
	Gemi İnş. ve Gemi Mak. Mühendisliği Enstitüsü-ABD	enstitu.btu.edu.tr/gigmprogrami
	Genel Sekreterlik	idari.btu.edu.tr
	Gıda Mühendisliği Bölümü	mdbf.btu.edu.tr/gida
	Gıda Mühendisliği Enstitüsü-ABD	enstitu.btu.edu.tr/gidamuhendisligiprogrami
Hukuk Müşavirliği	idari.btu.edu.tr/hukuk	
İç Denetim Birimi	icdenetim.btu.edu.tr	
İdari ve Mali İşler Daire Başkanlığı	idari.btu.edu.tr/imid	
İl Afet Risk Azaltma Planı Eylemleri	irap.btu.edu.tr	
İleri Teknolojiler Enstitüsü-ABD	enstitu.btu.edu.tr/ileriteknolojilermalzemebilimivemuhendisligiprogrami	
İletişim Fakültesi	if.btu.edu.tr	
İngilizce Mütercim ve Tercümanlık Bölümü	itbf.btu.edu.tr/imb	
İnşaat Mühendisliği Bölümü	mdbf.btu.edu.tr/insaat	
İnşaat Mühendisliği Enstitüsü-ABD	enstitu.btu.edu.tr/insaatmuhendisligiprogrami	

İnsan ve Toplum Bilimleri Fakültesi	itbf.btu.edu.tr
İş Sağlığı ve Güvenliği Enstitü-ABD	enstitu.btu.edu.tr/issagligiveguvenligiprogrami
İş Sağlığı ve Güvenliği Koordinatörlüğü	idari.btu.edu.tr/isgk
İşletme Bölümü	itbf.btu.edu.tr/business
İşletme Enstitü-ABD	enstitu.btu.edu.tr/isletmeprogrami
İşletmede Mesleki Eğitim Programı	imep.btu.edu.tr
Kadın ve Aile Koordinatörlüğü	kadinveaile.btu.edu.tr
Kalite Koordinatörlüğü	kalite.btu.edu.tr
Kariyer Gelişimi Uygulama ve Araştırma Merkezi	bukagem.btu.edu.tr
Kent Ormancılığı Enstitü-ABD	enstitu.btu.edu.tr/kentormanciligiprogrami
Kentsel Tasarım Enstitü-ABD	enstitu.btu.edu.tr/kentseltasarimprogrami
Kimya Bölümü	mdbf.btu.edu.tr/kimya
Kimya Enstitü-ABD	enstitu.btu.edu.tr/kimyaprogrami
Kimya Mühendisliği Bölümü	mdbf.btu.edu.tr/kimyamuh
Kimya Mühendisliği Enstitü-ABD	enstitu.btu.edu.tr/kimyamuhendisligiprogrami
Kurumsal İletişim Koordinatörlüğü	iletisimofisi.btu.edu.tr
Kütüphane ve Dokümantasyon Daire Başkanlığı	kutuphane.btu.edu.tr
Lisansüstü Eğitim Enstitüsü	enstitu.btu.edu.tr
Makine Mühendisliği Bölümü	mdbf.btu.edu.tr/makine
Makine Mühendisliği Enstitü-ABD	enstitu.btu.edu.tr/makinemuhendisligiprogrami
Matematik Bölümü	mdbf.btu.edu.tr/matematik
Matematik Enstitü-ABD	enstitu.btu.edu.tr/matematikprogrami
Mekatronik Mühendisliği Bölümü	mdbf.btu.edu.tr/mekatronik
Mekatronik Mühendisliği Enstitü-ABD	enstitu.btu.edu.tr/mekatronikmuhendisligiprogrami
Merkezi Araştırma Laboratuvarı Müdürlüğü	merlab.btu.edu.tr
Metaller ve Malzeme Mühendisliği Bölümü	mdbf.btu.edu.tr/metaller
Metaller ve Malzeme Mühendisliği Enstitü-ABD	enstitu.btu.edu.tr/metallervemalzememuhendisligiprogrami
Mevlana Kurum Koordinatörlüğü	intoffice.btu.edu.tr/mevlana
Mimarlık Bölümü	mtf.btu.edu.tr/mimarlik
Mimarlık ve Tasarım Fakültesi	mtf.btu.edu.tr
Mobilya ve Ahşap Uygulama ve Araştırma Merkezi	maum.btu.edu.tr
Mühendislik ve Doğa Bilimleri Fakültesi	mdbf.btu.edu.tr
Öğrenci İşleri Daire Başkanlığı	idari.btu.edu.tr/oidb
Öğrenci Konseyi	ogrencikonseyi.btu.edu.tr
Orman Endüstri Mühendisliği Bölümü	of.btu.edu.tr/ormanendustri
Orman Endüstri Mühendisliği Enstitü-ABD	enstitu.btu.edu.tr/ormanendustrimuhendisligiprogrami
Orman Fakültesi	of.btu.edu.tr
Orman Mühendisliği Bölümü	of.btu.edu.tr/orman
Orman Mühendisliği Enstitü-ABD	enstitu.btu.edu.tr/ormanmuhendisligiprogrami
Orman Ürünleri Enstitü-ABD	enstitu.btu.edu.tr/ormanurunleriprogrami
Ormancılık Uygulama ve Araştırma Merkezi	ormancilik.btu.edu.tr
Ortak Dersler Bölümü	odb.btu.edu.tr
Otomotiv Uygulama ve Araştırma Merkezi	otouy.btu.edu.tr
ÖYP Kurum Koordinatörlüğü	oyp.btu.edu.tr
Personel Daire Başkanlığı	idari.btu.edu.tr/pdb
Peyzaj Mimarlığı Bölümü	of.btu.edu.tr/peyzaj
Peyzaj Mimarlığı Enstitü-ABD	enstitu.btu.edu.tr/peyzajmimarligiprogrami
Polimer Malzeme Mühendisliği Bölümü	mdbf.btu.edu.tr/polimer
Polimer Malzeme Mühendisliği Enstitü-ABD	enstitu.btu.edu.tr/lifvepolimermuhendisligiprogrami
Proje Destek Ofisi	pdo.btu.edu.tr
Psikoloji Bölümü	itbf.btu.edu.tr/psikoloji
Psikoloji Enstitü-ABD	enstitu.btu.edu.tr/psikolojiprogrami
Robot Teknolojileri ve Akıllı Sistemler Uygulama ve Araştırma Merkezi	robot.btu.edu.tr
Sağlık Kültür ve Spor Daire Başkanlığı	sks.btu.edu.tr
Sağlıklı Yaşam ve Bağımlılıkla Mücadele Koordinatörlüğü	sybnk.btu.edu.tr
Şehir ve Bölge Planlama Bölümü	mtf.btu.edu.tr/sehir
Şehir ve Bölge Planlama Enstitü-ABD	enstitu.btu.edu.tr/sehirplanlamaprogrami
Sosyoloji Bölümü	itbf.btu.edu.tr/sosyoloji
Sosyoloji Enstitü-ABD	enstitu.btu.edu.tr/sosyolojiprogrami
Strateji Geliştirme Daire Başkanlığı	idari.btu.edu.tr/sgb
Sürdürülebilir Üniversite Koordinatörlüğü	surdurulebilir.btu.edu.tr
Sürekli Eğitim Uygulama ve Araştırma Merkezi	sem.btu.edu.tr
Teknik Akademi	teknikakademi.btu.edu.tr
Teknoloji Yarışmaları Koordinatörlüğü	tyk.btu.edu.tr
Topluluklar	topluluklar.btu.edu.tr
TÜBİTAK 2244 Sanayi Doktora Programı	2244.btu.edu.tr
Türkçe Öğretimi Uygulama ve Araştırma Merkezi	bursatomer.btu.edu.tr
Uluslararası Ekonomi Politikası Enstitü-ABD	enstitu.btu.edu.tr/uluslararasıekonomipolitikasiprogrami
Uluslararası İlişkiler Bölümü	itbf.btu.edu.tr/ui

Uluslararası İlişkiler Enstitü-ABD	enstitu.btu.edu.tr/uluslararasıiliskilerprogrami
Uluslararası Ticaret ve Lojistik Bölümü	itbf.btu.edu.tr/utl
Uluslararası Ticaret ve Lojistik Enstitü-ABD	enstitu.btu.edu.tr/uluslararasıticaretvelojistikprogrami
Üniversite Sanayi İşbirliği Geliştirme Uygulama ve Araştırma Merkezi	sanayi.btu.edu.tr
Üniversitelere Yönelik Sayıştay Eğitimi	sayistayegitimi.btu.edu.tr
Uzaktan Eğitim Uygulama ve Araştırma Merkezi	uzem.btu.edu.tr
Yabancı Diller Bölümü	ydyo.btu.edu.tr/ydb
Yabancı Diller Yüksekokulu	ydyo.btu.edu.tr
Yapı İşleri ve Teknik Daire Başkanlığı	idari.btu.edu.tr/yidb
Yeni Nesil Kompozit Malzeme Uygulama ve Araştırma Merkezi	kompozit.btu.edu.tr

Tablo 9. Üniversitemizde Geliştirilen ve Güncellenen Yazılımlar

Faaliyet Türü	Yazılım Adı	Açıklama
Web/Yazılım Hizmetleri	Haftalık derslik ve akademisyen boş-doluluk programı: dersprogrami.btu.edu.tr	Haftalık olarak hangi saatte, hangi derslerin olduğunun derslik ve akademisyen bazında takibinin yapıldığı, haftalık ders programlarının raporlandığı ve akademisyen ve dersliklerin boş doluluk oranlarının grafiksel olarak gösterildiği web tabanlı program
	Kütüphane Rezervasyon Takip Programı: openroom.btu.edu.tr	Bireysel ve grup çalışma odalarının belirli saat aralığında, istenilen grup odasının rezervasyonun yapıldığı program.
	Elektronik Belge Yönetim Sistemi (EBYS): ebys.btu.edu.tr	Üniversitemiz evrak iş ve işlemleri elektronik ortamda gerçekleştirilmektedir. Sisteme; yeni kurulan birimler ve iş süreçlerinin eklenmesi ile periyodik güncellemeleri yapılmaktadır. Tüm akademik vce idari personelin sağlık ve yıllık izinleri Personel Bilgi Sistemi entegrasyonu ile EBYS üzerinden elektronik olarak alınmaya başlanmıştır. SKS daire başkanlığına ait etkinlik bilgi formu süreci oluşturulmuş olup; EBYS üzerinden işlem yapılmaya başlanmıştır. E-devlet kapısı üzerinden belge doğrulama hizmeti ve öğrenci otomasyon sistemi (OIDB) üzerinden öğrenci belgesi, transkript, e-diploma ve geçici mezuniyet belgesi hizmeti verilmeye başlanmıştır.
	Intranet web sayfası: intranet.btu.edu.tr	Bilgi İşlem Daire Başkanlığınca üniversite kampüsü içerisinde ulaşılabilecek bir intranet web sayfası geliştirilmiştir (intranet.btu.edu.tr). Oluşturulan web sayfasından personellerimizi ilgilendiren duyuru/taziye/düğün vb. bilgiler yayınlanmakta, kurul/komisyon/protokol bilgilerine ulaşılabilmekte ve kurumumuz personelinin izin bilgileri takip edilebilmektedir.
	İzintakip: izintakip.btu.edu.tr	Tüm idari ve akademik personelin izin, sağlık, görevlendirme vb. bilgiler ile yönetici bazında EBYS sisteminden verilen vekaletlerin takip edildiği, Personel otomasyonu ve EBYS ile entegre çalışan web tabanlı bir program.
	Eksik Bilgi Kontrol Sistemi: intranet.btu.edu.tr	btu.edu.tr alan adlı sayfalardaki personele ait eksik bilgilerin listelendiği web tabanlı program.
	Ders Programı Uygulamasına Kare Kod Yazılımı	Dersliklerin girişlerine asılan ders programlarına karekodlar eklenmiştir. Bu sayede öğrenciler ders programlarını telefonlarına indirebilmektedir.
	Merkezi Yazıcı Sistemi (MYS) Raporlama Arayüzü Yazılımı	Merkezi yazıcı sistemi'nden tüm birimlerden alınan çıktı sayılarının gün-ay-yıl bazında raporlanması için geliştirilen web uygulaması. Renkli - siyah beyaz çıktı sayıları da raporlanmaktadır.
	Üniversite Bilgi Yönetim Sistemi (BYS) bys.btu.edu.tr	Yeniden geliştirilen yazılım ile birlikte tüm veri girişlerinin tek bir noktadan yapılması planlanmıştır. Entegre olarak yeniden yazılan modüller; kararsis, haber, duyuru, video, profil, web yönetim, hys, slider, foto galeri, video galeri, personel, telefon listesi, yönetim listesi, menü, sayfa, proje, protokol, sözleşme, sertifika, pop-up, sınav sonuçları'dır. Yeni geliştirilen modüller ise; akademik teşvik, etkinlik takip, görev, cv, devriye, hys (dsim), kadro takip, sanayi katalog ve sosyal transkript, bap, sayılar, aday öğrenci, enstitü anabilim dalları, çalışma saatleri, Yöksis doçentlik sorgulama, takvim, doğum günü uygulaması, e-posta imza uygulamasıdır.
	Teknik Destek ve Arıza Takip Hizmetleri: bys.btu.edu.tr/istalep	Üniversitemiz bilişim cihazlarında meydana gelen teknik arızaların daha hızlı bir şekilde çözüme kavuşturulabilmesi, iş sıralamasının doğru bir şekilde yapılabilmesi, hangi alanda iş yoğunluğunun olduğunun ve yıl boyunca ne kadar soruna çözüm üretildiğinin tespiti amacıyla Başkanlığımızca 2013 yılında geliştirilen iş takip programı İngilizce olarakta hizmet vermeye başlamış ve bütün daire başkanlıklarının kullanımına açılmıştır.
BTÜİMER	Üniversitemiz ile ilgili her türlü soru, görüş, öneri, şikâyet ve taleplerin internet sayfamız ve telegram uygulaması üzerinden yapılabileceği çevrimiçi platformdur.	
Yöksis web servisinden veri güncellenmesi:	Yöksis web servisinin değişmesi sonucu eskiden yazılan sistemin kütüphanesindeki uyumsuzluklardan dolayı yeniden yazıldı.	

sifre.btu.edu.tr	Altyapı güncellemesi sonrası personel şifre işlemleri sayfası da güncellenmiştir.
ogrencisifre.btu.edu.tr	Öğrencilerin ilk kez kayıt olduklarında e-postaları otomatik oluşturulup, OBS sisteminde kayıtlı cep telefonlarına veya mail adreslerine bilgilendirme yapılmasını sağlayan yazılım geliştirilmiştir. Ayrıca öğrenci “şifre değiştirme” ve “şifremi unuttum” ekranlarındaki hatalar giderilip yeniden yazılmıştır

Bu yazılımlarda kod içerisinde yapılan tüm ayar işlemleri arayüze aktarılmıştır. Örnek vermek gerekirse; Kararsis sitemine yeni bir birim eklenmek istendiğinde; eskiden sunucuya bağlanıp ilgili kod sayfalarını bulup (indirip), ne kadar alan varsa hepsine tek tek ekleyip, dosyaları yeniden sunucuya yüklemek gerekiyordu. Yeni sistemde kişinin hiç kod bilgisine gerek kalmadan arayüz üzerinden birkaç tıklama ve veri girişi yaparak ekleme yapabilmesine imkan tanınmıştır

Eski web yazılımı ile yeni web yazılımı arasındaki farklar:

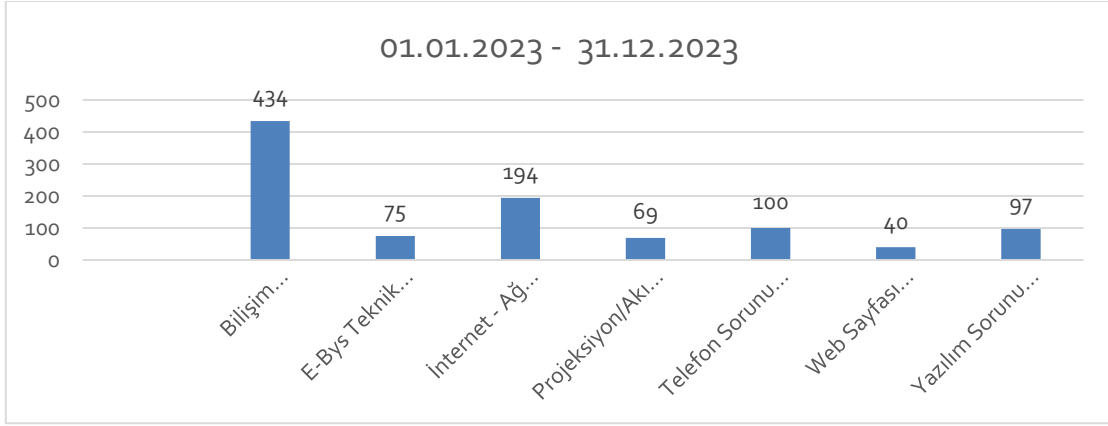
- Eski yazılımların %90'ı spaghetti kod diye tarif edilen kod kümelerinden oluşmaktaydı. Dolayısıyla bu tür yazılımların bakım maliyeti çok yüksek olmaktadır. Başka bir deyişle küçük bir güncelleme için günlerce çalışma yapmak gerekebilmektedir. Eski yazılım ayrıca güvenlik olarak standartların altında kalmaktadır. Yine eski kodlar modüler bir yapıyla yazılmamış, bir bütünlük bulundurmamaktaydı. Test geliştirme ortamı eksikliği vardı. Web Loglama bir çok subdomainde bulunmamaktaydı.
- Yeni yapılan yazılımların tamamı framework ile yazılmıştır. Framework ile yazılım geliştirmenin avantajları;
 - ✓ Hızlı uygulama geliştirme imkanı
 - ✓ Dokümantasyon
 - ✓ MVC yapısı sayesinde basit sade anlaşılabilir kod yapısı
 - ✓ Bir uygulamayı birden fazla yazılımcının aynı anda geliştirebilme imkanı (modüler yapı sayesinde)
 - ✓ Yinelenen veya gereksiz kodların önlenmesi
 - ✓ Az hata ile tutarlı kod yazabilme
 - ✓ Test ve hata ayıklamanın çok kolay olması
 - ✓ Loglama yapısının çok sade basit ve kullanışlı olması
 - ✓ Daha güvenli olması

(a) Bilişim Hizmetleri

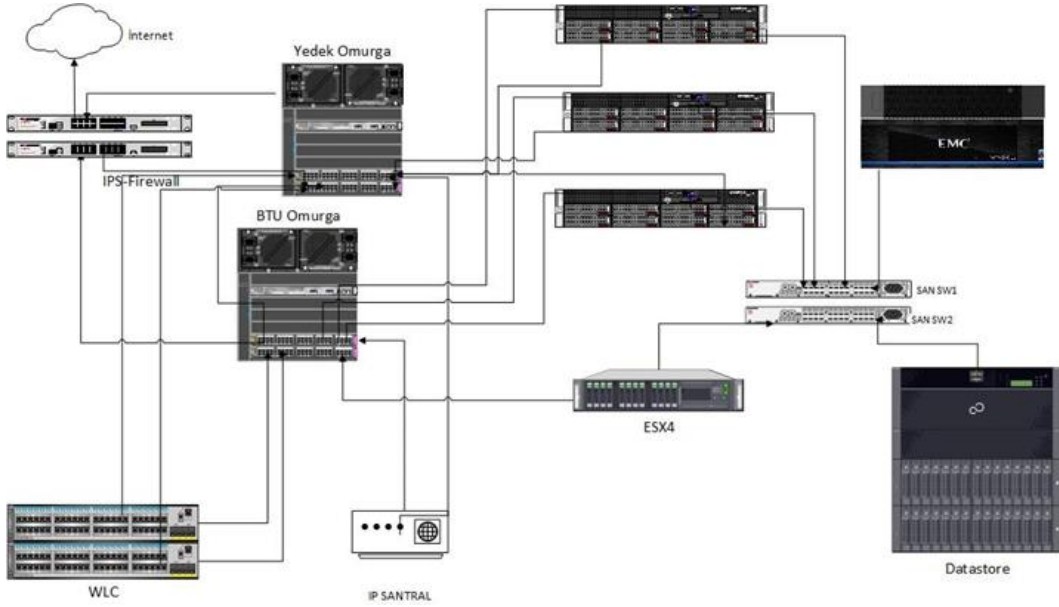
Tablo 10. 2023 Yılı Toplam İş Sayıları

Başlangıç	Bitiş
2023-01-01	2023-12-31
Bilişim Donanım Sorunu (Informatics Hardware Problems)	434
E-Bys Teknik Destek (E-Bys Technical Support)	75
İnternet - Ağ (Internet-Network)	194
Projeksiyon/Akıllı Tahta (Projectors/Smart Boards)	69
Telefon Sorunu (Telephone Problems)	100
Web Sayfası (Web Site)	40
Yazılım Sorunu (Software Problems)	97
Toplam	1009

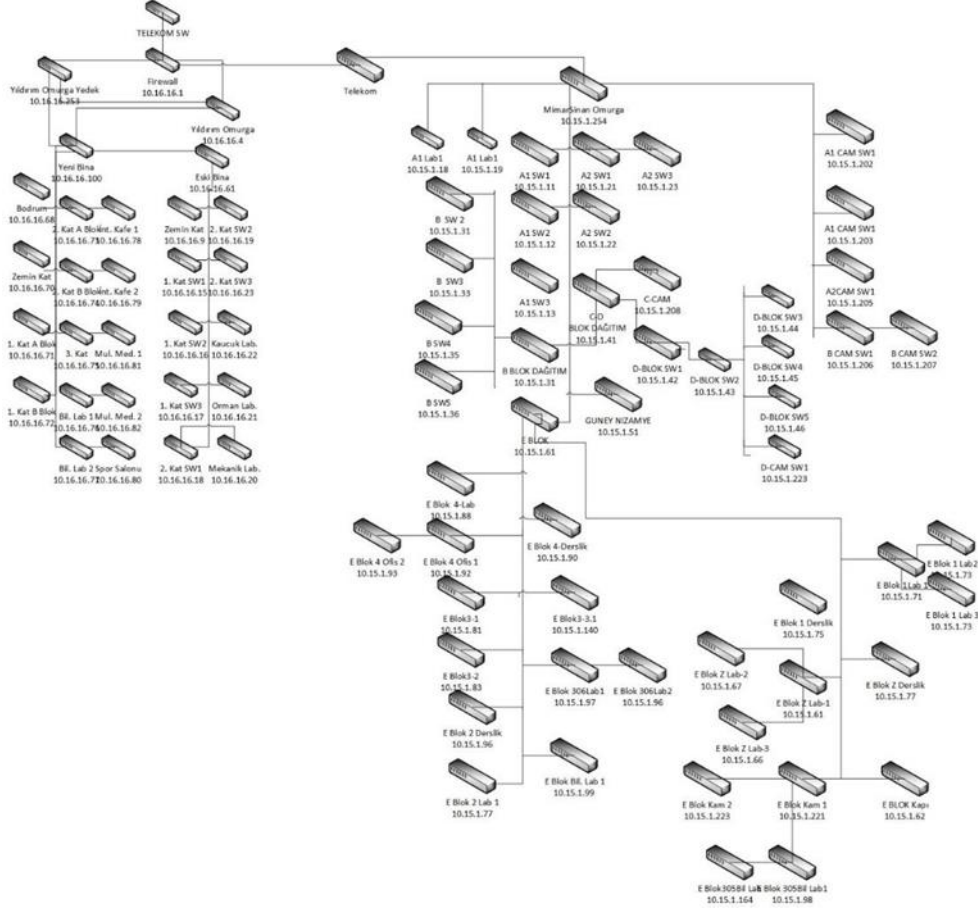
Grafik 1. İş Talep Sistemi Yıl Sonu Değerleri



BTÜ SİSTEM ODASI VE AĞ MİMARİSİ



Şekil 2. Ağ Mimarisi



Şekil 3. Ağ Topolojisi

D. YÖNETİM ve İÇ KONTROL SİSTEMİ

2023 Yılı Bütçesinde yer alan ve 2547 Sayılı Yükseköğretim Kanununun 57. maddesi ve Kamu Mali Yönetim Kanununun 31. maddesi, Maliye Bakanlığı Bütçe Mali Kontrol Genel Müdürlüğünün tebliği gereğince; Birimimiz bütçe tertiplerinde yılı içinde yapılan harcamalar için harcama yetkilisi Başkanlık, birim gerçekleştirme görevlisi olarak da başkanlığımız şube müdürü ve memuru görevlendirilmiştir.

Başkanlığımızca örgüt yapısı içerisinde 5018 Sayılı Kanunun 32. maddesi gereğince Bütçe ilke ve esasları kanun, tüzük ve yönetmelikler ile mevzuatlar doğrultusunda; yılı ödeneklerinin etkili, ekonomik ve verimli bir şekilde kullanımı sağlanmıştır.

II - AMAÇ ve HEDEFLER

A. İDARENİN AMAÇ ve HEDEFLERİ

Amaç 1. Ulusal ve Uluslararası Alanda Nitelikli Öğrenci ve Akademisyenler Tarafından Tercih Edilen, Eğitim-Öğretim Kalitesi Yüksek Bir Üniversite Olmak

- Hedef 1.1. Ulusal ve Uluslararası Eğitime Uygun Lisans ve Lisansüstü Programlarda Eğitim ve Öğretim Kalitesinin Sürekliliğini Sağlamak
- Hedef 1.2. Ulusal ve Uluslararası Akademik Hareketliliğin Sürekliliğini Sağlamak
- Hedef 1.3. Öğrencilerin; Eğitim Teknolojilerini Etkin Kullanmalarını, Kapasitelerini Artırmalarını ve Sosyal Yaşam Kalitelerini Yükseltmelerini Sağlayan Destek Hizmetlerini Sunmak

Amaç 2. Uluslararası Toplumun, Ülkemizin ve Sanayimizin Kalkınmasına Hizmet Edecek Araştırmalar Yapmak

- Hedef 2.1. Ülkemizin Kalkınmasına Hizmet Edecek Araştırmalar Yapmak
- Hedef 2.2. Sanayimizin Dünya Çapında Rekabet Edebilirliğini Artırmak İçin Teknolojik Destek Vermek, Araştırma Geliştirme Platformu Oluşturmak
- Hedef 2.3. Araştırmalar İçin Gerekli Finansal Kaynakları ve Alt Yapıyı Geliştirmek

Amaç 3. Toplumun Yaşam Kalitesini Arttıracak Hizmetler Geliştiren, İtibarı Yüksek, Saygın Bir Üniversite Olmak

- Hedef 3.1. Toplumun İhtiyaç Duyduğu Alanlarda Sosyal Sorumluluk Projeleri Gerçekleştirmek
- Hedef 3.2. Toplumun İhtiyacı Olan Alanlarda Sürekli Eğitim ve Mesleki Eğitim Programları Düzenlemek
- Hedef 3.3. Kurumun İmaj ve İtibarını Artıracak Tanıtım ve Halkla İlişkiler Etkinlikleri Düzenlemek

Amaç 4. Sürdürülebilir, Yaşanabilir, Engelsiz ve İşlevsel Bir Yerleşkeye Sahip Olmak

- Hedef 4.1. Yeni Yerleşke İnşaatlarını Planlanan Süre İçinde Tamamlamak
- Hedef 4.2. Yerleşkeleri; Sürdürülebilir, Çevreye Duyarlı ve Engelsiz Bina Standartlarına Uygun Olarak Mekansal Bütünlüğü Sağlamak
- Hedef 4.3. Yerleşke İçinde Yeterli Sosyal Donatı Alanları İnşa Etmek

B. POLİTİKALAR ve ÖNCELİKLER

1. Temel Değerlerimiz

- Yenilikçilik
- Girişimcilik
- Özgürlükçülük
- Mesleki Uzmanlık
- Üretkenlik
- Katılımcılık
- Paylaşımıcılık
- Çevreye Duyarlılık
- Toplumsal Duyarlılık

2. Temel Performans Göstergeleri

Temel Performans Göstergeleri		Ölçü Birimi	Başlangıç Değeri 2019	Gerçekleşen 2023	Hedeflenen Değer 2024
PG 1.1	Sistemden üretilen raporların yüzdesi	yüzde	% 50	%80	% 85
PG 1.2.	Tek bir bütünlük bilgii yönetim sistemi oluşturulması yolunda entegrasyonu sağlanan portal oranı	yüzde	% 50	% 70	% 75
PG 1.3	Bilgi Teknolojileri okur yazarlığını artırma kapsamında üniversite personeli başına düşen eğitim saati (EBYS, MS Office, Google Hizmetleri, vb.)	saat	3	5	6
PG 1.4	Yeni portal/yazılım taleplerinin beklenen sürede karşılanma oranı	yüzde	% 100	% 100	% 100
PG 1.5	Bilgi İşlem Daire Başkanlığının yürüttüğü hizmetlerden (Sağlanan depolama alanı/internet hızı/wifi kapsama oranı/sorun çözme hızı) duyulan memnuniyet oranı	yüzde	% 80	% 80	% 90
PG 1.6	İş Talep sisteminden gönderilen taleplerin hizmet standartlarında belirtilen makul sürelerde karşılanma oranı	yüzde	% 100	% 100	% 100

III - FAALİYETLERE İLİŞKİN BİLGİ ve DEĞERLENDİRMELER

A. MALİ BİLGİLER

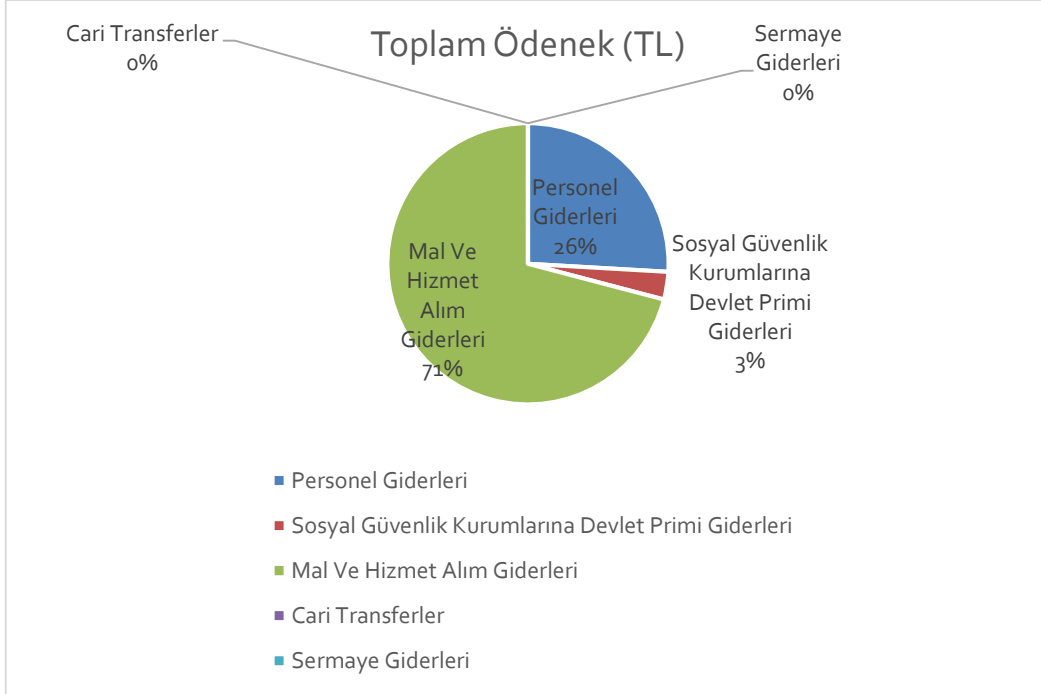
1. BÜTÇE UYGULAMA SONUÇLARI

Tablo 11. 2023 Yılı Bütçe Gerçekleşme Tablosu

Kodu	Ödenek Türü	KBÖ (TL)	Toplam Ödenek (TL)	Harcama (TL)
01	Personel Giderleri		4.019.983,00	4.015.663,40
02	Sosyal Güvenlik Kurumlarına Devlet Primi Giderleri		493.009,00	493.008,07
03	Mal Ve Hizmet Alım Giderleri		11.001.000,00	10.410.874,72
05	Cari Transferler		0	0
06	Sermaye Giderleri		0	0
GENEL TOPLAM			15.513.992,00	14.919.546,19

Genel olarak Grafik 2’de de görüldüğü gibi 2023 yılı toplam ödenek bütçesi dağılımı incelendiğinde, %71 oran ile Mal ve Hizmet Alım Giderleri en büyük paya sahiptir. % 0 oran ile Sermaye Giderleri ve Cari Transferler en az paya sahiptir.

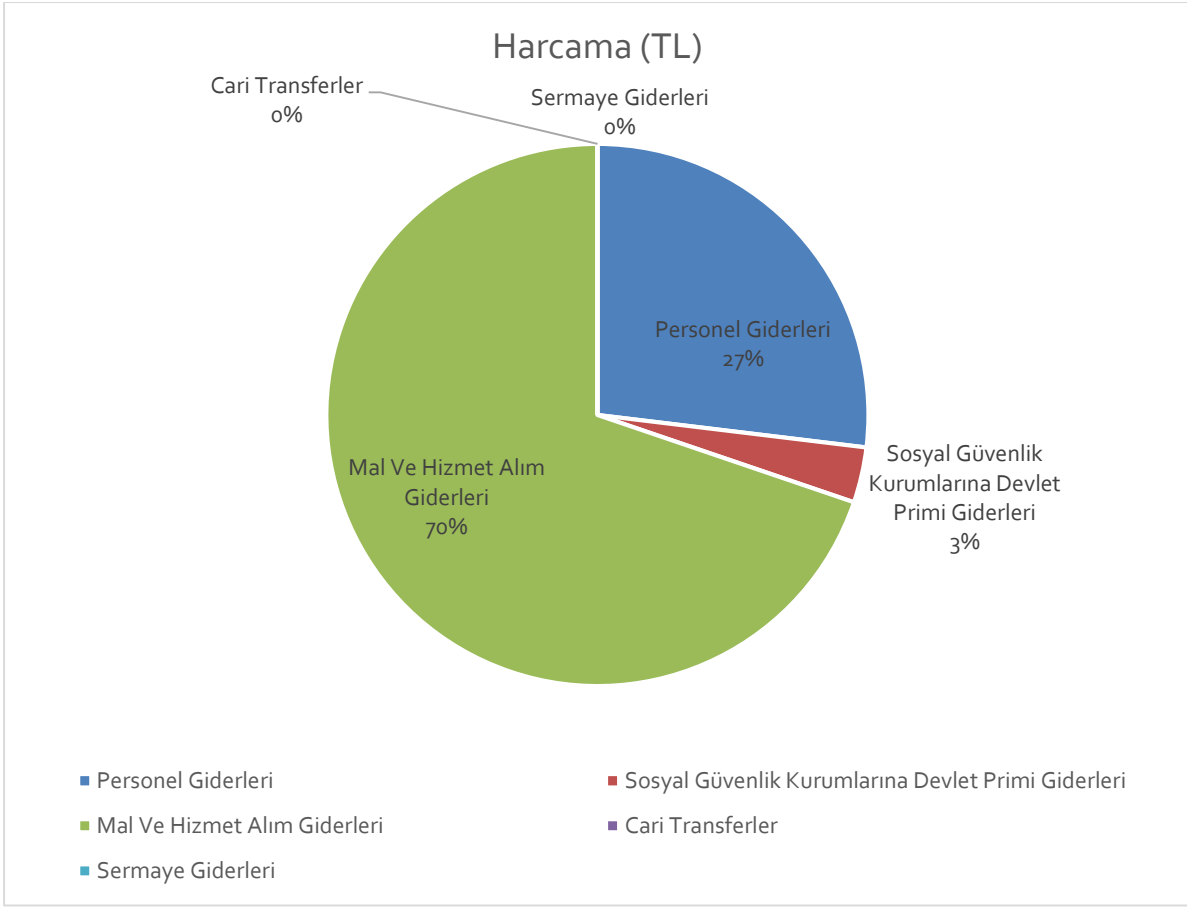
Grafik 2. 2023 Yılı Toplam Ödenek Bütçesinin Dağılımı



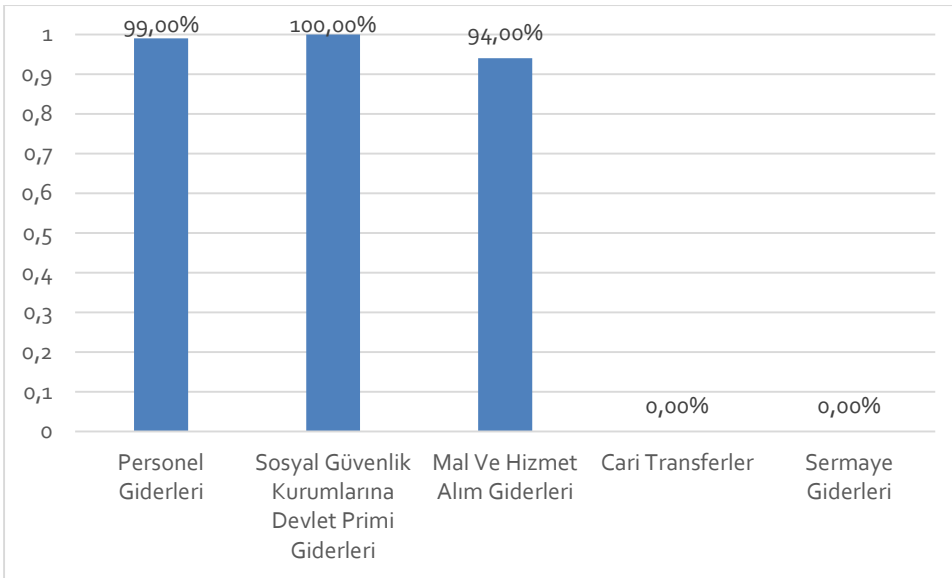
2. TEMEL MALİ TABLOLARA İLİŞKİN AÇIKLAMALAR

Harcama dağılımları Grafik 3’te incelendiğinde Mal ve Hizmet Alım Giderleri % 70 oran ile en büyük paya sahiptir. % 0 oran ile Sermaye Giderleri ve Cari Transferler en az paya sahiptir.

Grafik 3. 2023 Yılı Harcamalarının Dağılımı



Grafik 4. Toplam Ödeneklerin Harcamalara Göre Gerçekleşme Oranları



B. PERFORMANS BİLGİLERİ

1. FAALİYET BİLGİLERİ

PERFORMANS HEDEFİ	FAALİYETLER	SORUMLU BİRİMLER
5.1.1 Strateji geliştirme unsurlarını kullanarak kurumsal bütünlüğü sağlamak 5.2.1 İdare Hizmet Sürekliliğini Sağlamak	1 Bilişim Faaliyetleri 2 Büro Hizmeti Faaliyetleri 3 İç Denetim Birimi Büro Hizmeti Faaliyetleri 4 İhale Faaliyetleri	Strateji Geliştirme DB
		Yabancı Diller YOM İdari ve Mali İşler DB Personel DB Bilgi İşlem DB Yapı İşleri ve Teknik DB Strateji Geliştirme DB
		Orman Fakültesi DBMM Fakültesi İnsan ve Toplum Bil. Fak. Yabancı Diller YOM Özel Kalem (Rektörlük) Özel Kalem (Genel Sek.) İdari ve Mali İşler DB Personel DB Kütüphane ve Dok. DBSKS DB Bilgi İşlem DB Yapı İşleri DB Öğrenci İşleri DB Strateji Geliştirme DB Hukuk Müşavirliği
		Özel Kalem (Rektörlük) İdari ve Mali İşler DB
	5 İletişim Faaliyetleri	Orman Fakültesi DBMM Fakültesi İdari ve Mali İşler BİDB
5.2.3 Personel haklarının standart seviyede olmasını sağlamak	5 Temel İhtiyaç Faaliyetleri 1 Personel Maaş Faaliyetleri	Tüm Harcama Birimleri
	2 Sosyal Güvenlik Faaliyetleri 3 Personel Sosyal Hak ve Güvenlik İşlemlerini Uygulamak	Tüm Harcama Birimleri

2. PERFORMANS SONUÇLARI

Amaç (A3)	Kaynakların sürdürülebilir ve verimli kullanıldığı engelsiz ve işlevsel mekanlarda paydaş odaklı bir kurumsal işleyiş geliştirmek					
Hedef (H3.6)	Verimliliği artırmak ve kurumsal hafızayı koruyarak sürdürülebilirliği desteklemek üzere hizmetleri Bilgi Teknolojileri destekli hale dönüştürmek					
Sorumlu Birim	BİDB					
İşbirliği Yapılacak Birim(ler)	Tüm Akademik ve İdari Birimler					
Performans Göstergeleri	Hedefe Etki (%)	2019	2022 Hedefi	2023 Hedefi	2023 Gerçekleşen	İzleme ve Raporlama Sıklığı
PG3.6.1: Sistemden üretilen raporların yüzdesi	15	50%	60%	70%	70%	6 ay
PG3.6.2: Tek bir bütünleşik bilgi yönetim sistemi oluşturulması yolunda entegrasyonu sağlanan portal oranı	20	50%	60%	70%	70%	6 ay
PG3.6.3: Bilgi Teknolojileri okur yazarlığını artırma kapsamında üniversite personeli başına düşen eğitim saati (EBYS, MS Office, Google Hizmetleri, vb.)	15	3	4	5	5	6 ay
PG3.6.4: Yeni portal/yazılım taleplerinin beklenensürede karşılanma oranı	15	100%	100%	100%	100%	6 ay
PG3.6.5: Bilgi İşlem Daire Başkanlığının yürüttüğü hizmetlerden (Sağlanan depolama alanı/internet hızı/wifi kapsama oranı/sorun çözme hızı) duyulan memnuniyet oranı	20	80%	80%	80%	80%	6 ay
PG3.6.6: İş Talep sisteminden gönderilen taleplerin hizmet standartlarında belirtilen makul sürelerde karşılanma oranı	15	100%	100%	100%	100%	6 ay
Riskler	Bilgi İşlem Daire Başkanlığında yeterli sayıda konusunda uzman personel bulunmaması; Yedekleme Cihazlarının Yedeğinin Olmaması					
Stratejiler	Bilgi İşlem Daire Başkanlığına konusunda uzman kadrolu personel sağlanması Bilgi İşlem Daire Başkanlığında çalıştırılan kısmi zamanlı öğrencilerin devamlılığının artırılması Üniversitedeki süreç ve raporların BYS kapsamına alınmasına dair bir plan oluşturulması ve planın adım adım yürütülmesi Üniversite personelinin bilgi teknolojileri okuryazarlığının ve kullanımının artırılması					
Maliyet Tahmini	15.500.000					
Tespitler	Fiziksel donanım, araç, gereçlerin arızaları dolayısıyla etkin kullanılamaması Tamir, bakım ve onarım problemlerinin işleri aksatması Verimsiz tekrarlı veri girişi, birden fazla yazılım kullanılıyor olması ve ara yüz olmaması					
İhtiyaçlar	Tüm cihazların standart tamir/bakımları ile arızaları için ayrı bir sistem ve bütçe oluşturulması İnternet hizmetinin hızlandırılması, çalışma verimini artırmaya yönelik iyileştirme çalışmaları yapılması Bilgi İşlem alt yapısı kullanılarak ara yüzlerin oluşturulması, otomasyon sistemlerinin birbirine entegre edilmesi, tek bir işlem ile gereken tüm alanlara veri girişinin bir kerede yapılabilmesi Personel ihtiyacının sağlanması					

IV - DEĞERLENDİRME, ÖNERİ ve TEDBİRLER

A. KURUMSAL KABİLİYET ve KAPASİTENİN DEĞERLENDİRİLMESİ

(a) Üstünlükler

- Yenilikçi ve yenilenen üniversite olması
- Planlamaların her yıl güncellenmesi
- En son teknolojinin uygulanabilirliği
- Örnek alabileceğimiz birçok üniversitenin olması
- Yerleşkelerde bir ağ kablolama ve anahtarlama altyapısının kurulmuş olması.

(b) Zayıflıklar

- Cumhurbaşkanlığı Dijital Dönüşüm Ofisi Bilgi ve İletişim Güvenliği Denetim Rehberinde belirtilen hususlara göre teknik personel eksikliği
- Yedekleme sistemlerinin yedeğinin olmaması
- Açık Kaynak kodlu yazılım kullanımının yaygınlaştırılmaması
- Kullanıcıya 7/24 kesintisiz hizmet verilememesi
- İnternete çıkış için kullanılan ULAKNET bağlantısına alternatif olarak kriz durumundayedeğin bağlantısının bulunmaması
- Siber güvenlik uzmanı eksikliği
- KVKK uyumu için DLP yazılımının olmaması
- KVKK uyumu için WAF (web application firewall) yazılımlarının olmaması
- ULAKBİM bağlantı hız ve kalitesi

Başkanlığımız bütçesini ve insan kaynaklarını olabildiğince verimli kullanarak çok yararlı hizmetler üretmiştir. Bilişim sistemlerinde oluşabilecek herhangi bir olumsuz durum; kurumumuz için para, zaman ve en önemlisi prestij kaybına sebep olacaktır. Bu sebeple sistemin durmaksızın çalışması gerekmektedir. Zamanla daha da artacak olan bilişim ihtiyaçları ve önceden tahmin edilemeyen tehditler bilişim sistemlerine ve insan gücü yatırımlarının artmasına neden olacaktır.

B. ÖNERİ ve TEDBİRLER

Hizmetlerin kaliteli hizmete dönüştürülmesi, belirlenen hedeflere daha kolay ulaşılması, bütçenin verimli kullanımının sağlanması, kaynaklarımızın nerelere harcanması gerektiği hususunda tasarruf sağlayacak geçici değil kalıcı çözümlerin üretilmesi gerekmekte ve en önemlisi personel ihtiyacının kısa süre içerisinde tamamlanması gerekmektedir.

V - EKLER

A. İÇ KONTROL GÜVENCE BEYANI

1. HARCAMA YETKİLİSİ İÇ KONTROL GÜVENCE BEYANI

Harcama yetkilisi olarak yetkim dahilinde;

Bu raporda yer alan bilgilerin güvenilir, tam ve doğru olduğunu beyan ederim.

Bu raporda açıklanan faaliyetler için idare bütçesinden harcama birimimize tahsis edilmiş kaynakların etkili, ekonomik ve verimli bir şekilde kullanıldığını, görev ve yetki alanım çerçevesinde iç kontrol sisteminin idari ve mali kararlar ile bunlara ilişkin işlemlerin yasallık ve düzenliliği hususunda yeterli güvenceyi sağladığını ve harcama birimimizde süreç kontrolünün etkin olarak uygulandığını bildiririm.

Bu güvence, harcama yetkilisi olarak sahip olduğum bilgi ve değerlendirmeler, iç kontroller, iç denetçi raporları ile Sayıştay raporları gibi bilgim dahilindeki hususlara dayanmaktadır.

Burada raporlanmayan, idarenin menfaatlerine zarar veren herhangi bir husus hakkında bilgim olmadığını beyan ederim. (Bursa – 24 / 01 / 2024)

Razik ÇINKAVUK

Bilgi İşlem Daire Başkanı