

T.C.  
BURSA TEKNİK ÜNİVERSİTESİ  
KÜTÜPHANE VE  
DOKÜMANTASAYON DAİRE  
BAŞKANLIĞI



2022 YILI BİRİM  
FAALİYET RAPORU



## İÇİNDEKİLER

I -	GENEL BİLGİLER.....	2
A.	<i>MİSYON ve VİZYON</i> .....	2
B.	<i>YETKİ ve SORUMLULUKLAR</i> .....	2
C.	<i>İDAREYE İLİŞKİN BİLGİLER</i> .....	3
1.	FİZİKSEL YAPI.....	3
2.	ÖRGÜT YAPISI.....	3
3.	BİLGİ ve TEKNOLOJİK KAYNAKLAR .....	4
4.	İNSAN KAYNAKLARI.....	4
5.	SUNULAN HİZMETLER.....	5
5.1.	<i>Satın Alma Hizmetleri</i> .....	5
5.2.	<i>Teknik Hizmetler</i> .....	5
5.3.	<i>Kullanıcı ve Danışma Hizmetleri</i> .....	6
5.4.	<i>Düzenlenen ve Katılım Sağlanan Faaliyetler</i> .....	7
5.5.	<i>Diğer Faaliyetler</i> .....	10
D.	<i>YÖNETİM ve İÇ KONTROL SİSTEMİ</i> .....	10
II -	AMAÇ ve HEDEFLER.....	12
A.	<i>İDARENİN AMAÇ ve HEDEFLERİ</i> .....	12
B.	<i>POLİTİKALAR ve ÖNCELİKLER</i> .....	13
1.	Temel Değerlerimiz .....	13
2.	Temel Performans Göstergeleri .....	13
III -	FAALİYETLERE İLİŞKİN BİLGİ ve DEĞERLENDİRMELER.....	14
A.	<i>MALİ BİLGİLER</i> .....	14
1.	BÜTÇE UYGULAMA SONUÇLARI.....	14
2.	TEMEL MALİ TABLOLARA İLİŞKİN AÇIKLAMALAR .....	15
B.	<i>PERFORMANS BİLGİLERİ</i> .....	16
1.	FAALİYET BİLGİLERİ.....	16
	STRATEJİK PLAN GÖSTERGELERİ VE SORUMLU BİRİMLER .....	16
	PERFORMANS PROGRAMI GÖSTERGELERİ VE SORUMLU BİRİMLER .....	17
2.	PERFORMANS SONUÇLARI .....	19
IV -	KURUMSAL KABİLİYET ve KAPASİTENİN DEĞERLENDİRİLMESİ.....	29
V -	ÖNERİ ve TEDBİRLER .....	30
VI -	EKLER .....	31
A.	<i>İÇ KONTROL GÜVENCE BEYANI</i> .....	31
1.	HARCAMA YETKİLİSİ İÇ KONTROL GÜVENCE BEYANI.....	31

## **TABLO DİZİNİ**

Tablo 1. Kütüphane ve Dokümantasyon Daire Başkanlığı Mimar Sinan Yerleşkesi Fiziki Alan Bilgileri .....	3
Tablo 2. Teknolojik Kaynaklar ve Yazılımlar.....	4
Tablo 3. Kütüphane Kaynakları.....	4
Tablo 4. İdari Personelin Kadro Doluluk Oranına Göre Dağılımı.....	4
Tablo 5. İdari Personelin Hizmet Sınıfına Göre Doluluk Oranına Göre Dağılımı .....	5
Tablo 6. Personelin Yaş İtibariyle Dağılımı .....	5
Tablo 7. 2022 Yılı Bütçe Gerçekleşme Tablosu .....	14

## **GRAFİK DİZİNİ**

Grafik 1. 2022 Yılı Toplam Ödünç Verilen Kitap Sayısı.....	6
Grafik 2. 2022 Yılı Toplam Ödenek Bütçesinin Dağılımı.....	14
Grafik 3. 2022 Yılı Harcamalarının Dağılımı .....	15
Grafik 4. Toplam Ödeneklerin Harcamalara Göre Gerçekleşme Oranları .....	15

## **SEKİL DİZİNİ**

Şekil 1. Kütüphane ve Dokümantasyon Daire Başkanlığı Organizasyon Şeması .....	3
--	---

## SUNUŞ

Üniversitemiz Bursa'nın ikinci devlet üniversitesi olarak 21/07/2010 tarih ve 27648 sayılı Resmi Gazetede yayımlanan 14/07/2010 tarih ve 6005 sayılı Yükseköğretim Kurumları Teşkilatı Kanunu ile Bazı Kanun ve Kanun Hükmünde Kararnemelerde Değişiklik Yapılmasına Dair Kanunla kurulmuştur.

5018 sayılı Kamu Mali Yönetimi ve Kontrol Kanununun yürürlüğe girmesi ülkemizde benimsenen yeni kamu yönetimi anlayışının en önemli göstergesidir. Bu kanunun önemli yeniliklerinden birisi de kamu idarelerine "Faaliyet Raporları" hazırlama mecburiyeti getirmesidir. Kamu Mali Yönetimi ve Kontrol Kanununun 41. maddesinde; bütçeyle ödenek tahsis edilen harcama birimlerinin üst yöneticileri tarafından her yıl faaliyet raporları hazırlanması öngörülmektedir. Böylece kamu hizmetlerini yürütenlerin daha fazla sorumluluk üstlenmeleri, kamu idarelerinin performanslarının artması, yasama denetiminin daha etkin yerine getirilmesi hedeflenmektedir. Sonuçta faaliyet raporları, kamu kurum ve kuruluşlarında saydamlığın ve hesap verilebilirliğin de bir aracı olacaktır. Kamu idareleri; amaçlarını, hedeflerini ve faaliyetlerinin sonuçlarını faaliyet raporları sayesinde kamuoyu ile paylaşarak toplumun bilgilendirilmesi sürecinde tesis edilmiş olacaktır.

Birimimizin 2022 faaliyet sonuçlarını tüm yönleriyle açıklayan birim faaliyet raporumuz mali saydamlık ve hesap verme sorumluluğunu sağlamak amacıyla doğru, güvenilir, önyargısız ve tarafsız bilgiler kullanılarak, ilgili tarafların ve kamuoyunun bilgi sahibi olmasını sağlamak üzere açık, anlaşılır ve sade bir dil kullanılarak, 5018 sayılı Kamu Mali Yönetimi ve Kontrol Kanununun 41'inci maddesi ve Kamu İdarelerinde Hazırlanacak Faaliyet Raporları Hakkında Yönetmeliğe dayanılarak hazırlanmıştır.

Üniversitemiz 2022 yılı faaliyetlerinde görev alan tüm personelimize teşekkür eder, başarılar dilerim.

Mücahit KARACIF

Kütüphane ve Dokümantasyon Dairesi  
Başkanı





# FAALİYET RAPORU

## KÜTÜPHANE VE DOKÜMANTASYON DAİRE BAŞKANLIĞI

### I - GENEL BİLGİLER

#### A. MİSYON ve VİZYON

##### Misyon

- Kullanıcılarımızın ve paydaşlarımızın ihtiyacı olan bilgi ve belgeyi sağlamak, düzenlemek, mekan ve zaman sınırlaması olmadan tüm teknolojik imkanları kullanarak kullanıcıların hizmetine sunmak.

##### Vizyon

- Ulusal ve uluslararası alanda eğitim, öğretim ve araştırma kalitesi ile tercih edilen yenilikçi ve girişimci bir üniversite kütüphanesi olmak

#### B. YETKİ ve SORUMLULUKLAR

Kütüphane ve Dokümantasyon Daire Başkanlığı olarak temel amacımız, Yükseköğretimin amacı ve Üniversitemizin hedefleri doğrultusunda, araştırma, öğretim ve eğitim ihtiyaçlarını karşılamak üzere, bilim dallarına ve kişilerin gelişimine ilişkin her türlü yayın ve bilgi kaynağını sağlamak, sağlanmış olan yayın ve bilgi kaynaklarını kütüphanecilik sınıflama sistemlerine uygun şekilde düzenleyerek, öğretim elemanları, öğrenciler, araştırmacılar ve diğer kütüphane kullanıcılarının hizmetine sunmaktır.

07.10.1983 Tarih ve 124 Sayılı Kanun Hükmünde Kararname'nin 33. Maddesinde belirtilen Kütüphane ve Dokümantasyon Daire Başkanlığı görev, yetki ve sorumlulukları;

- Üniversite kütüphanelerinin ihtiyacı olan her türlü bilgi kaynağı, mal ve hizmeti temin etmek.
- Kütüphane hizmetlerinin aksamadan yürütülebilmesi için gerekli kadroyu oluşturmak, iş bölümünü sağlamak, hizmet içi eğitim ve denetim görevini yerine getirmek.
- Yurt içinde ve yurt dışında kütüphanecilik konularında düzenlenen seminer ve konferanslara katılmak.
- Kütüphanecilik alanındaki gelişmeleri izleyerek yeni teknolojilerin kütüphaneye girmesi için çalışmalar yapmak.
- Verilen hizmetlerin kalitesini artırmaya yönelik çalışmalar yapmak, standardizasyonu sağlamak ve gerekli denetimleri yapmak.



# FAALİYET RAPORU

## KÜTÜPHANE VE DOKÜMANTASYON DAİRE BAŞKANLIĞI

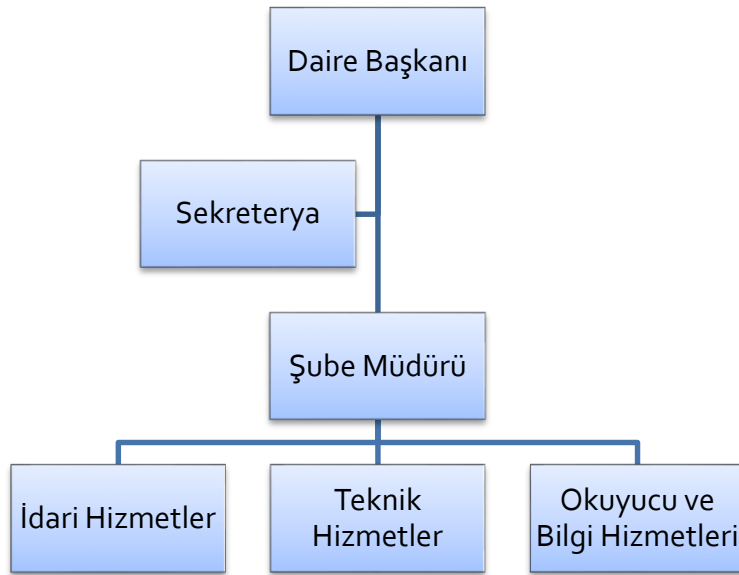
### C. İDAREYE İLİŞKİN BİLGİLER

#### 1. FİZİKSEL YAPI

Tablo 1. Kütüphane ve Dokümantasyon Daire Başkanlığı Mimar Sinan Yerleşkesi Fiziki Alan Bilgileri

FİZİKİ ALAN / BİNA ADI	KAT SAYISI (Bodrum Dahil)	TOPLAM KAPALI ALAN (m <sup>2</sup> )
Daire Başkanı	1. Kat	28,00
Personel Odası	1. Kat	39,05
Üst kat depo	1. Kat	16,00
Grup Çalışma Odaları (6 Adet)	1. Kat	40,00
Okuma ve Çalışma Alanı	Zemin ve 1. Kat	1.280,00
Şube Müdürü	Zemin Kat	20,00
Data Odası	Zemin Kat	12,40
Toplantı Salonu	Bodrum Kat	70,90
Sürelî Yayınlar Bölümü	Bodrum Kat	15,00
Tez Bölümü	Bodrum Kat	14,55
Bireysel Çalışma Odaları (6 Adet)	Bodrum Kat	30,00
Grup Çalışma Odaları (3 Adet)	Bodrum Kat	26,00
Akademik Çalışma Odaları (4 Adet)	Bodrum Kat	72,00
Depo-Arşiv (3 Adet)	Bodrum Kat	124,05
Elektrik Odası	Bodrum Kat	18,40
Mekanik Odası	Bodrum Kat	41,50
By-Bayan Mescit / WC	Bodrum Kat	90,00
<b>TOPLAM</b>		<b>2.307,00</b>

#### 2. ÖRGÜT YAPISI



Şekil 1. Kütüphane ve Dokümantasyon Daire Başkanlığı Organizasyon Şeması

# FAALİYET RAPORU

## KÜTÜPHANE VE DOKÜMANTASYON DAİRE BAŞKANLIĞI

### 3. BİLGİ ve TEKNOLOJİK KAYNAKLAR

Tablo 2. Teknolojik Kaynaklar ve Yazılımlar

Cinsi	Miktar	Cinsi	Miktar
Masaüstü Bilgisayar	7	Taşınabilir Bilgisayar	3
Sunucu	-	All – in – One Bilgisayar	20
Barkot Yazıcı	2	Kesintisiz Güç Kayn. (UPS)	-
Tarayıcı	1	Switch	-
Yazıcı+Tarayıcı	1	Lazer Metre	-
Projeksiyon	2	Router (Yönlendirici)	-
Fotokopi	-	Ağ Güvenlik Cihazı	-
Fotoğraf Makinesi	-	Baskı Makinesi	-
Merkezi Yazıcı Sistemi	1	Ciltleme Makinesi	-
Güvenlik Kamerası	20	Kesme ve Delgi Makinesi	-
Autodesk Ürünleri	-	Microsoft Ürünleri	-
Adobe Ürünleri	-	Antivirüs Programı	-
(RFIDGüvenlik Kapısı)	2	Vmware-vSphere 5.0	-

Tablo 3. Kütüphane Kaynakları

Bilgi Kaynakları	Miktar
Basılı Kitap	22.541
E- Kitap (Satın Alma)	6.851
E-Kitap (Abone)	6.858
E-Dergi	35.364
Basılı Dergi (Abone)	-
E-Veritabanı	20
Tez	441

### 4. İNSAN KAYNAKLARI

Tablo 4. İdari Personelin Kadro Doluluk Oranına Göre Dağılımı

Ünvan	Dolu	Boş	Toplam
Daire Başkanı	1	-	1
Şube Müdürü	1	-	1
Kütüphaneci	3	3	6
Şef	0	0	1
Bilgisayar İşletmeni	3	1	4
Veri Hazırlama ve Kontrol İşletmeni	0	4	4
Memur	0	3	3
Sekreter	-	1	1
Toplam	8	13	21

# FAALİYET RAPORU

## KÜTÜPHANE VE DOKÜMANTASAYON DAİRE BAŞKANLIĞI

Tablo 5. İdari Personelin Hizmet Sınıfına Göre Doluluk Oranına Göre Dağılımı

Ünvan	Dolu	Boş	Toplam
Genel İdari Hizmetler Sınıfı	5	10	15
Sağlık Hizmetleri Sınıfı	-	-	-
Teknik Hizmetler Sınıfı	3	3	6
Avukatlık Hizmetleri Sınıfı	-	-	-
Yardımcı Hizmetli Sınıfı	-	-	-
<b>Toplam</b>	<b>8</b>	<b>13</b>	<b>21</b>

Tablo 6. Personelin Yaş İtibariyle Dağılımı

İdari	... - 25	26 - 30	31 - 35	36 - 40	41 - 45	46 - 50	51 - 55	56 - ...
Kişi Sayısı			1	2	1	2	1	1
Yüzde								

## 5. SUNULAN HİZMETLER

### 5.1. Satın Alma Hizmetleri

- 27.05.2022 tarihinde ASTM Veri Tabanı için 106.583,75 TL ödeme yapıldı.
- 08.11.2022 tarihinde Turcademy E-Kitap Veri tabanı için 46.925,01 TL ödeme yapıldı.
- 08.11.2022 tarihinde İdealonline Süreli Yayınlar için 20.784,33 TL ödeme yapıldı
- Açık Kaynak Kodlu Kütüphane Yönetim Sistemi Hizmeti Alımı için 18.11.2022 tarihinde 17.504,40 TL ödeme yapıldı.
- LIBREF Koleksiyon Takip ve Güvenlik Sistemi Bakım Hizmeti için 15.12.2022 tarihinde 20.000,00 TL ödeme yapıldı.
- 15.12.2022 tarihinde Rosetta Stone veri tabanı için 23.299,49 TL ödeme yapıldı.

### 5.2. Teknik Hizmetler

- 01.01.2022 tarihinde "**Kitaplarınızı Paylaşın Yeni Okurlarıyla Buluşsun**" başlığı ile bağış kitap kampanyası başlatıldı. Kampanya sonunda 263 kitabın işlemleri yapılarak dermeye alındı.
- Bağış yolu ile temin edilen kitapların kataloglama ve sınıflama işlemleri yapıldı.
- Bursa Teknik Üniversitesi Akademik Arşiv Sistemi veri girişi ve düzenleme (Makale, Konferans Ögesi, Tez, Kitap Bölümü, vb. ) işlemleri yapıldı.
- 01.01.2022 ile 31.12.2022 tarihleri arasında kullanıcılara toplam 922 adet yeni kaynak dermeye katıldı.

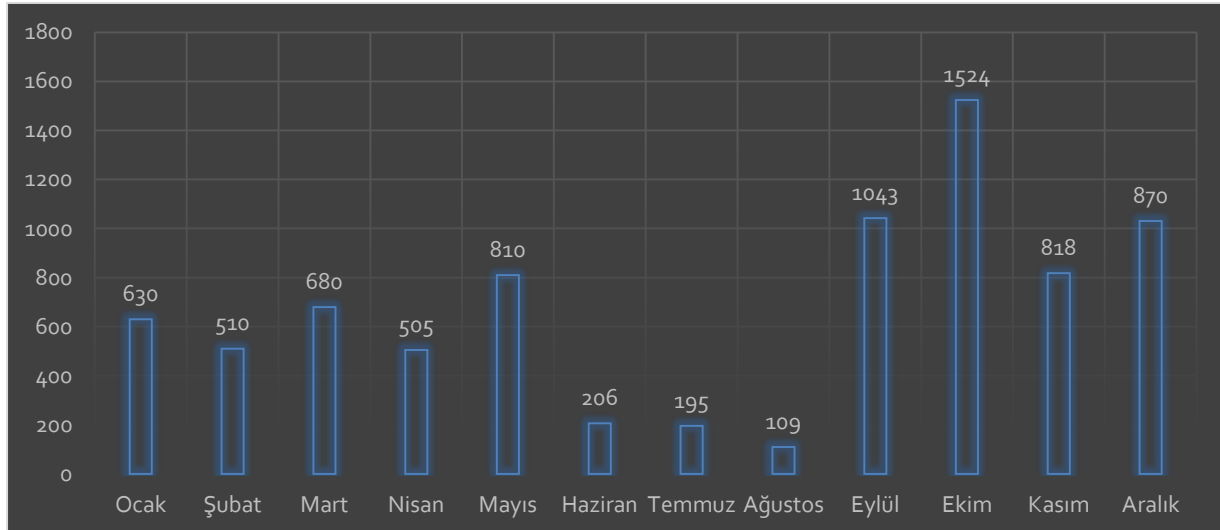
# FAALİYET RAPORU

## KÜTÜPHANE VE DOKÜMANTASYON DAİRE BAŞKANLIĞI

### 5.3. Kullanıcı ve Danışma Hizmetleri

- 2022 yılı için aboneliğine karar verilen “İdealonline Süreli Yayınlar, Turcademy, Rosetta Stone ve ASTM” veri tabanlarının abonelik işlemleri gerçekleştirildi ve 01.01.2022 tarihinde kullanıma sunuldu.
- 15.02.2022 tarihinde “World Library” veri tabanı deneme erişimine açılmıştır.
- 22.02.2022 tarihinde Rosetta Stone Dil Eğitim Aracı Kullanıcı Eğitimi online olarak gerçekleştirildi.
- 30.03.2022 tarihinde Springer Nature Yazar Çalıştayı düzenlendi.
- 04.04.2022 tarihinde gerçekleştirilen " Uluslararası Akademik Dergilerde Yayın Yapmak" konulu webinar düzenlendi.
- 04.04.2022 tarihinde 40 kişinin katılımı ile “Uluslararası Akademik Dergilerde Yayın Yapmak” konulu webinar düzenlendi.
- Lisansüstü öğrencilere Nisan ayının ilk yarısında gruplar halinde oryantasyon eğitimi verildi.
- 26.09.2022 tarihinde Legal Online Hukuk Veri Tabanı deneme erişimine açıldı.
- 4 - 5- 6 Ekim tarihleri arasında öğrenciler için oryantasyon sunmaları gerçekleştirildi.
- Ekim ayı içerisinde “DataTürkiye, dMags Dergi Platformu, Cambridge University Press, Tümer ALTAŞ Dil Eğitimi, MathSciNet” veri tabanı olmak üzere 5 veri tabanı deneme erişimine açılmıştır.
- 04.11.2022 tarihinde Hiperkitap veri tabanı deneme erişimine açılmıştır.
- Aralık ayı içerisinde World Scientific Publishing e-Kitap ve e-Dergi, Academindex ve APA veritabanı deneme erişimine açıldı.
- 2022 yılı içerisinde gerçekleşen vize ve final sınavları için Merkez Kütüphane 24 saat hizmet verdi. Sınav haftası boyunca sabah ve akşam öğrencilere çeşitli ikramlar yapıldı.
- 01.01.2022 ile 31.12.2022 tarihleri arasında kullanıcılara toplam 7.900 adet kitap ödünç verildi.

Grafik 1. 2022 Yılı Toplam Ödünç Verilen Kitap Sayısı



# FAALİYET RAPORU

## KÜTÜPHANE VE DOKÜMANTASAYON DAİRE BAŞKANLIĞI

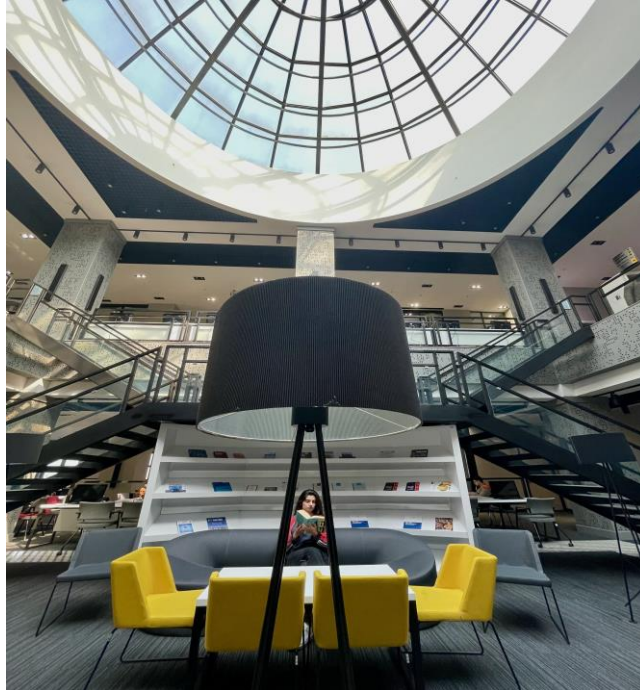
### 5.4. Düzenlenen ve Katılım Sağlanan Faaliyetler

- 58. Kütüphane haftası kapsamında, Kitap Bulma Yarışması düzenlendi ve dereceye girenlere hediyeleri verildi.



- 58. Kütüphane haftası kapsamında; Fotoğraflarla Kütüphane Yarışması düzenlendi ve dereceye girenlere hediyeleri verildi.

### *Birincilik Ödülü Alan Fotoğraf*



# FAALİYET RAPORU KÜTÜPHANE VE DOKÜMANTASYON DAİRE BAŞKANLIĞI

***İkincilik Ödülü Alan Fotoğraf***



***Üçüncülük Ödülü Alan Fotoğraf***



# FAALİYET RAPORU

## KÜTÜPHANE VE DOKÜMANTASYON DAİRE BAŞKANLIĞI

- 58. Kütüphane haftası kapsamında İstanbul Medeniyet Üniversitesi Ziraat Bankası Kütüphanesine teknik ziyaret gerçekleştirildi.



- 58. Kütüphane haftası kapsamında İstanbul Çamlıca Camisi Kütüphanesine teknik ziyaret gerçekleştirildi.
- 58. Kütüphane haftası kapsamında en çok kitap okuyan kullanıcılarımıza hediyeler verildi.



# FAALİYET RAPORU

## KÜTÜPHANE VE DOKÜMANTASAYON DAİRE BAŞKANLIĞI

- 22-26 Haziran Mardin Artuklu Üniversitesinde düzenlenen “Ulusal Kaynak Paylaşım Çalıştayı 2022” katılım sağlandı.
- 22.02.202 tarihinde Rosetta Stone Dil Eğitim Aracı Kullanıcı Eğitimi online olarak gerçekleştirildi.
- 30.03.2022 tarihinde Springer Nature Yazar Çalıştayı düzenlendi.
- 04.04.2022 tarihinde gerçekleştirilen " Uluslararası Akademik Dergilerde Yayın Yapmak" konulu webinar düzenlendi.
- 04.04.2022 tarihinde 40 kişinin katılımı ile “Uluslararası Akademik Dergilerde Yayın Yapmak” konulu webinar düzenlendi.
- Lisansüstü öğrencilere Nisan ayının ilk yarısında gruplar halinde oryantasyon eğitimi verildi.
- 4-5-6 Ekim tarihleri boyunca yeni gelen öğrenciler için oryantasyon sunmaları gerçekleştirildi.
- “Bilgiye Erişimde Eşitsizlik ve Sürdürülebilirlik” temasıyla organize edilen Uluslararası AnkosLink 2002 katılım sağlandı

### 5.5. Diğer Faaliyetler

- Başkanlığımızı yapmış olduğu faaliyetleri içeren 2 adet e-bülten yayımlandı.
- Kullanıcılarının ihtiyaç ve isteklerini değerlendirmek için memnuniyet anketi düzenlendi.

### D. YÖNETİM ve İÇ KONTROL SİSTEMİ

Üniversitemiz “Özel Bütçeli İdare” olarak 5018 Sayılı Kamu Mali Yönetimi ve Kontrol Kanununun, 5436 sayılı Kanununun 12’nci maddesi ile değiştirilmiş (II) sayılı cetvelinin (A) bölümünde sayılan Yükseköğretim Kurulu, Üniversiteler ve Yüksek Teknoloji Enstitüleri içerisinde yer almaktadır.

5018 sayılı Kamu Mali Yönetimi ve Kontrol Kanununun 11’inci maddesinde üst yöneticilerin, 31 ve 32’nci maddelerinde harcama yetkisi ve yetkilisini 33’üncü maddesinde giderin gerçekleştirilmesine ilişkin yöntemler açıkça belirlenmiştir. Üniversitemiz yönetim ve iç kontrol sistemini kanuna uygun olarak oluşturabilmek için teşkilat yapısını düzenlemiş, 5018 sayılı Kanuna ve kanunun ilgili maddelerine istinaden çıkartılan yönetmelik, tebliğ ve diğer mevzuatlara uygun olarak işlemlerini yürütmüştür. 5018 sayılı Kanununun 11’inci maddesinde “Bakanlıklarda ve diğer kamu idarelerinde en üst yönetici, il özel idarelerinde vali ve belediyelerde belediye başkanı üst yöneticidir.” “Üst yöneticiler, idarelerinin stratejik planlarının ve bütçelerinin kalkınma planına, yıllık programlara, kurumun stratejik plan ve performans hedefleri ile hizmet gereklerine uygun olarak hazırlanması ve uygulanmasından, sorumlulukları altındaki kaynakların etkili, ekonomik ve verimli şekilde elde edilmesi ve kullanımını sağlamaktan, kayıp ve kötüye kullanımının önlenmesinden, malî yönetim ve kontrol sisteminin işleyişinin gözetilmesi, izlenmesi ve kanunlar ile Cumhurbaşkanlığı kararnamelerinde belirtilen görev ve sorumlulukların yerine getirilmesinden Bakana; mahallî idarelerde ise meclislerine karşı sorumludurlar. Üst yöneticiler, bu sorumluluğun gereklerini harcama yetkilileri, malî hizmetler birimi ve iç denetçiler aracılığıyla yerine getirirler.denilerek kanunda görevliler ve sorumlular açıkça belirlenmiştir.

Üniversitemizde gelir, gider, varlık ve yükümlülüklerinin etkili, ekonomik ve verimli bir şekilde yönetilmesi, kanunlara ve düzenlemelere uygun olarak faaliyet gösterilmesi, her türlü mali karar



# FAALİYET RAPORU

## KÜTÜPHANE VE DOKÜMANTASAYON DAİRE BAŞKANLIĞI

ve işlemlerde usulsüzlük ve yolsuzluğun önlenmesi, karar oluşturmak ve izlemek için düzenli, zamanında ve güvenilir rapor ve bilgi edinilmesi, varlıkların kötüye kullanılması ve israfını önlemek ve kayıplara karşı korunmasını sağlamak amacı ile harcama birimleri ve Strateji Geliştirme Daire Başkanlığı tarafından yürütülen ön mali kontrol için şu düzenlemeler yapılmıştır: 5436 sayılı Kamu Mali Yönetimi ve Kontrol Kanunu ile Bazı Kanun ve Kanun Hükmünde Kararnamelerde Değişiklik Yapılması Hakkında Kanunun 15'inci maddesi, 5018 sayılı Kamu Mali Yönetim ve Kontrol Kanununun 58 ve 60'ıncı maddeleri ile 31.12.2005 tarihli ve 26040 sayılı 3'üncü Mükerrer Resmi Gazetede yayımlanan İç Kontrol ve Ön Mali Kontrole İlişkin Usul ve Esaslara göre hazırlanan 25.05.2011 tarih ve 1056 sayılı Rektörlük Oluru ile "Bursa Teknik Üniversitesi Ön Mali Kontrol İşlemlerine İlişkin Usul ve Esaslar" belirlenmiştir.

2022 yılında yapılan ön mali kontrol işlemlerinde, Strateji Geliştirme Daire Başkanlığınca, mal ve hizmet alımlarında KDV hariç 250.000,00 TL'yi, yapım işlerinde 500.000,00 TL'yi aşan giderlerde, her türlü taahhüt ve sözleşme tasarılarının taahhüde girişilmeden (sözleşme imzalanmadan önce) ön mali kontrolü yapılmakta olup; bu tutarların altında kalanlar ise uygunluk denetimine tabi tutulmuştur. Strateji Geliştirme Daire Başkanlığınca ön mali kontrole tabi mali karar ve işlemler aşağıda belirtilmiştir:

- Taahhüt evrakı ve sözleşme tasarıları,
- Ödenek aktarma işlemleri,
- Kadro dağılım cetvelleri,
- Geçici işçi pozisyonları,
- Yan ödeme cetvelleri.

Gelir, gider, varlık ve yükümlülüklerle ilişkin mali karar ve işlemler, harcama birimleri ve mali hizmetler birimi tarafından idarenin bütçesi, bütçe tertibi, kullanılabilir ödenek tutarı, ayrıntılı harcama veya finansman programları, merkezi yönetim bütçe kanunu ve diğer mali mevzuat hükümlerine uygunluk yönünden kontrol edilmekte, harcama birimlerinde mali karar ve işlemler; kaynakların etkili, ekonomik ve verimli bir şekilde kullanılması açısından değerlendirilmektedir.

# FAALİYET RAPORU

## KÜTÜPHANE VE DOKÜMANTASYON DAİRE BAŞKANLIĞI

### II - AMAÇ ve HEDEFLER

#### A. İDARENİN AMAÇ ve HEDEFLERİ

Amaç 1. Nitelikli ve yenilikçi eğitim-öğretim faaliyetleri ile araştırmacı ve girişimci bireyler yetiştirmek

- Hedef 1.1. Eğitim-öğretim alt yapısını geliştirmek
- Hedef 1.2. Eğitim-öğretimi sürekli iyileştirmek
- Hedef 1.3. Lisansüstü programların çeşitliliğini ve sayısını artırmak
- Hedef 1.4. Uluslararası hareketliliği nicelik ve nitelik olarak artırmak
- Hedef 1.5. Mezunların istihdamını artırmak

Amaç 2. Öncelikli alanlarda, bölgenin ve ülkenin ihtiyaçları doğrultusunda, disiplinler arası, yenilikçi ve girişimcilik odaklı araştırmalar yapmak

- Hedef 2.1. Araştırma altyapısını geliştirmek
- Hedef 2.2. Ulusal ve uluslararası paydaşlarla araştırma işbirliğini artırmak
- Hedef 2.3. Girişimcilik faaliyetlerini artırmak
- Hedef 2.4. Araştırma faaliyetlerini nitelik ve nicelik olarak artırmak

Amaç 3. Kaynakların sürdürülebilir ve verimli kullanıldığı engelsiz ve işlevsel mekanlarda paydaş odaklı bir kurumsal işleyiş geliştirmek

- Hedef 3.1. Mali kaynakları artırmak ve çeşitlendirmek
- Hedef 3.2. Nitelikli personel istihdamını sağlamak, sürdürmek ve sürekli gelişimini desteklemek
- Hedef 3.3. Engelsiz ve işlevsel mekanlar oluşturmak
- Hedef 3.4. Kurumsal yönetim süreçlerini iyileştirmek, paydaş katılımını sağlamak ve memnuniyetini artırmak
- Hedef 3.5. Dış paydaşlarla işbirlikleri geliştirmek, iletişimin ve etkileşimin sürekliliğini sağlamak
- Hedef 3.6. Verimliliği artırmak ve kurumsal hafızayı koruyarak sürdürülebilirliği desteklemek üzere hizmetleri Bilgi Teknolojileri destekli hale dönüştürmek

Amaç 4. İnsanlığa ve doğaya saygılı, girişimci ve katılımcı bir anlayışla, toplum gereksinimlerini karşılamak ve yaşam kalitesini artırmak

- Hedef 4.1. Ulusal ve uluslararası doğa ve sosyal sorumluluk projeleri gerçekleştirmek
- Hedef 4.2. Paydaşların yaşam kalitesini artırmak, yaşam boyu öğrenmeyi desteklemek

# FAALİYET RAPORU

## KÜTÜPHANE VE DOKÜMANTASAYON DAİRE BAŞKANLIĞI

### B. POLİTİKALAR ve ÖNCELİKLER<sup>1</sup>

#### 1. Temel Değerlerimiz

- |                      |                         |
|----------------------|-------------------------|
| a. Yenilikçilik      | e. Katılımcılık         |
| b. Girişimcilik      | f. Paylaşıcılık         |
| c. Özgürlükçülük     | g. Çevreye Duyarlılık   |
| ç. Eleştirel Düşünce | ğ. Toplumsal Duyarlılık |
| d. Üretkenlik        |                         |

#### 2. Temel Performans Göstergeleri

Temel Performans Göstergeleri		Başlangıç Değeri 2017	Gerçekleşen 2022	Hedeflenen Değer 2023
PG 1.2.2	(Lisansüstü programlardaki öğrenci sayısı) / (Toplam öğrenci sayısı) oranı	24%		26%
PG 1.2.3	(Öğrenci sayısı) / (Akademik personel sayısı) oranı	12,8		17,7
PG 1.2.4	URAP Tıp Fakültesi Olmayan Üniversiteler Sıralaması	16		13
PG 2.2.1	Öğretim üyesi başına devam eden dış destekli proje sayısı	0,2		0,2
PG 2.3.5	Girişimci ve Yenilikçi Üniversite Endeksi listesinde ilk 50 arasında yer almak	X		X
PG 2.4.2	Öğretim üyesi başına SCI, SSCI ve A&HCI endeksli dergilerde ortalama yıllık makale/ derleme sayısı	1,3		1,3
PG 3.2.4	Personel memnuniyeti puanı (min.)	79%		80%

# FAALİYET RAPORU

## KÜTÜPHANE VE DOKÜMANTASAYON DAİRE BAŞKANLIĞI

### III - FAALİYETLERE İLİŞKİN BİLGİ ve DEĞERLENDİRMELER

#### A. MALİ BİLGİLER

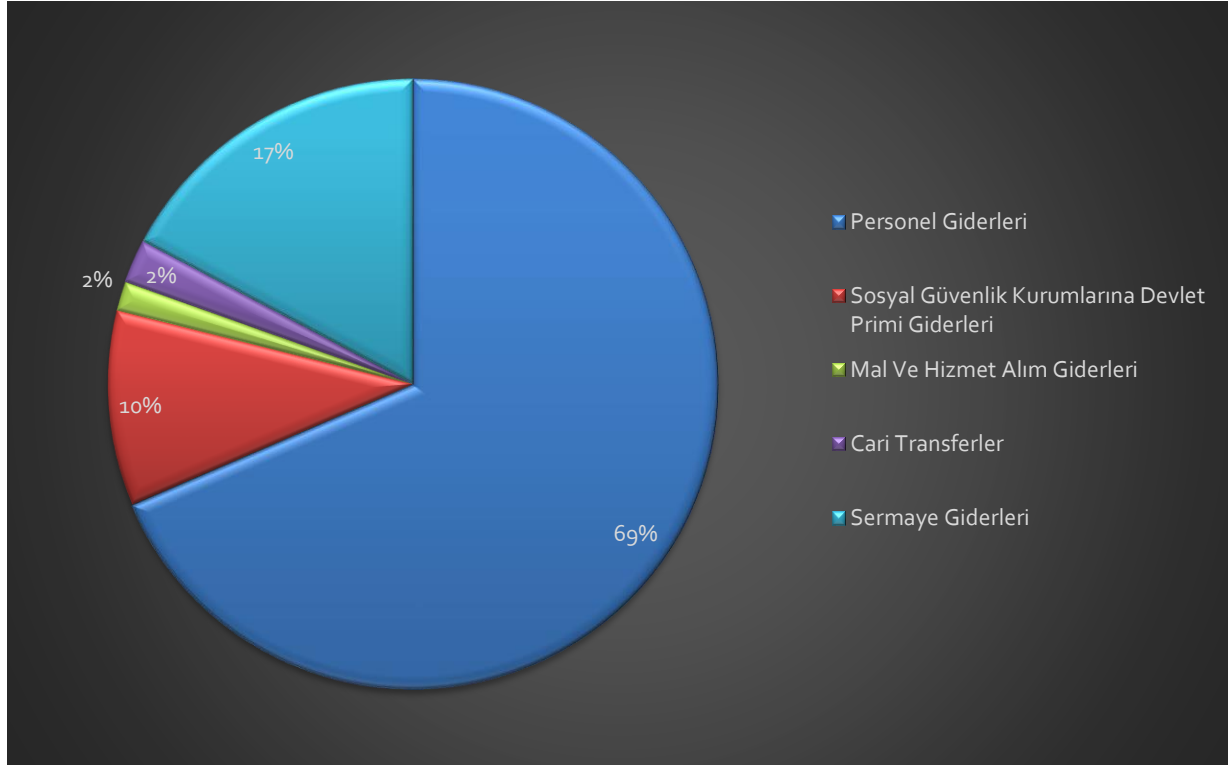
##### 1. BÜTÇE UYGULAMA SONUÇLARI

Tablo 7. 2022 Yılı Bütçe Gerçekleşme Tablosu

Kodu	Ödenek Türü	KBÖ (TL)	Toplam Ödenek (TL)	Harcama (TL)
01	Personel Giderleri	1.041.000,00	1.322.405,00	1.322.381,89
02	Sosyal Güvenlik Kurumlarına Devlet Primi Giderleri	148.000,00	199.340,00	199.278,31
03	Mal Ve Hizmet Alım Giderleri	30.000,00	30.000,00	0
05	Cari Transferler	10.000,00	44.500,00	42.716,00
06	Sermaye Giderleri	500.000,00	332.500,00	332.024,47
<b>GENEL TOPLAM</b>		<b>1.384.000,00</b>	<b>1.384.000,00</b>	<b>1.240.000,00</b>

Genel olarak Grafik 2'de de görüldüğü gibi 2022 yılı toplam ödenek bütçesi dağılımı incelendiğinde, % 69 oran ile Personel Giderleri en büyük paya sahiptir. Mal ve Hizmet Alım Giderleri ve Cari Transferler % 2 oran ile en az pay olarak yerini almaktadır.

Grafik 2. 2022 Yılı Toplam Ödenek Bütçesinin Dağılımı



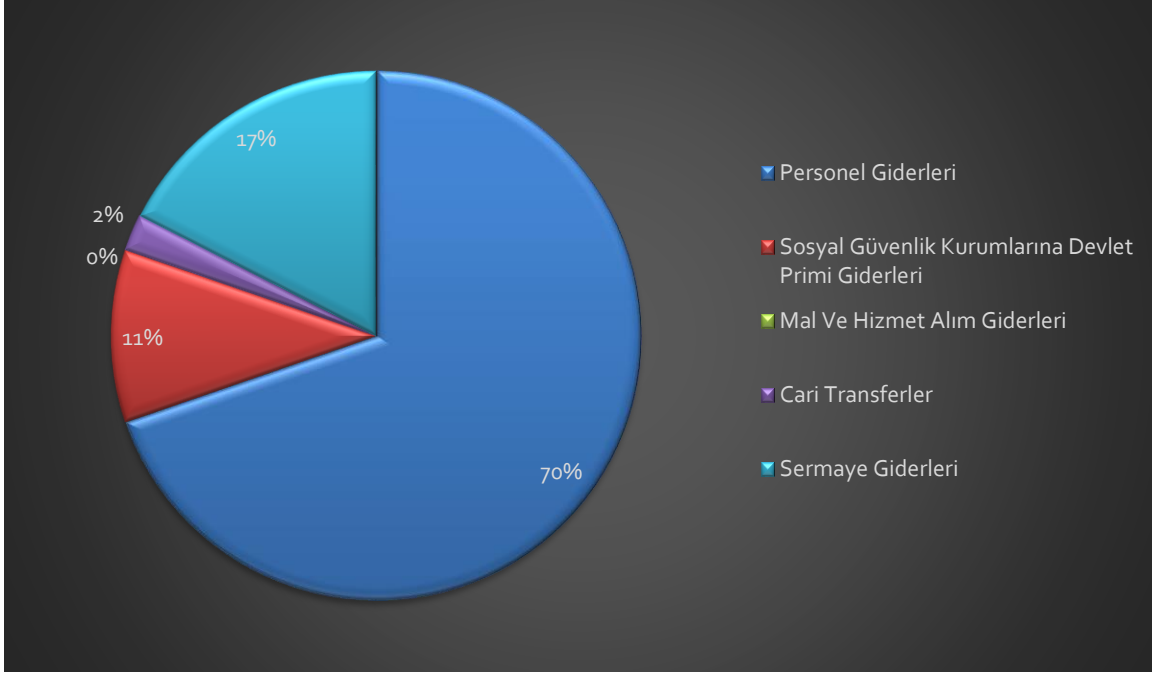
# FAALİYET RAPORU

## KÜTÜPHANE VE DOKÜMANTASAYON DAİRE BAŞKANLIĞI

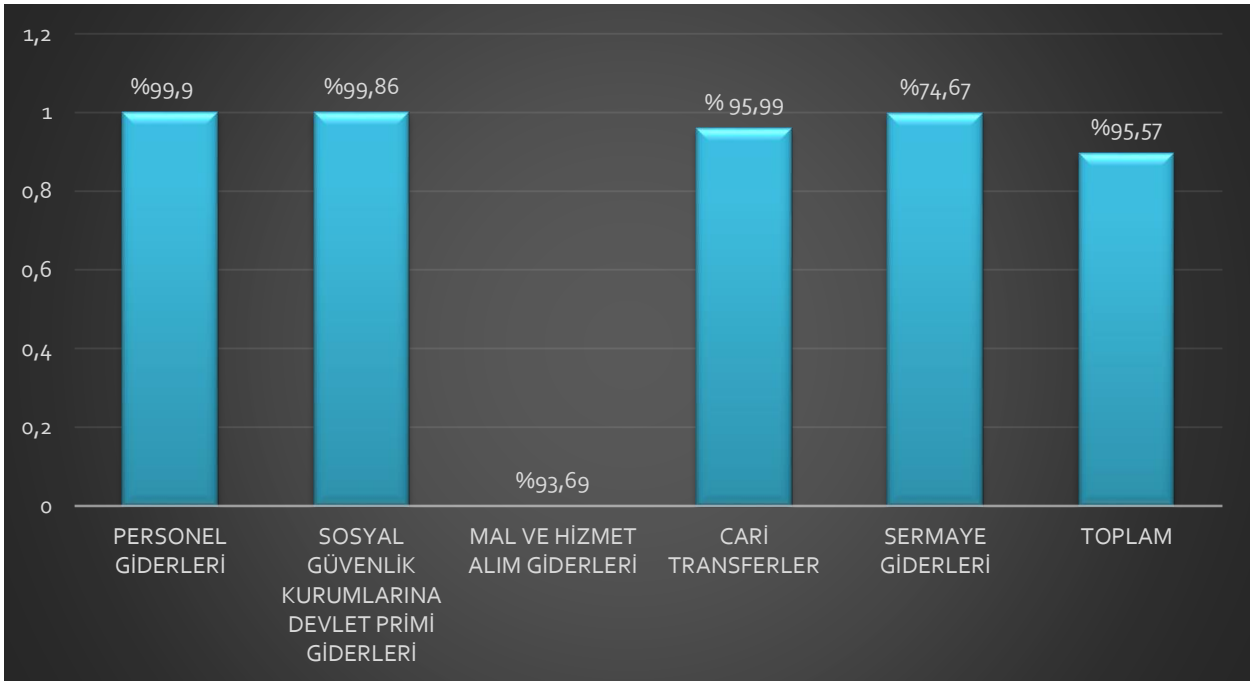
### 2. TEMEL MALİ TABLOLARA İLİŞKİN AÇIKLAMALAR

Harcama dağılımları Grafik 3'de incelendiğinde Personel Giderleri % 70 oran ile en büyük paya sahiptir.

Grafik 3. 2022 Yılı Harcamalarının Dağılımı



Grafik 4. Toplam Ödeneklerin Harcamalara Göre Gerçekleşme Oranları



# FAALİYET RAPORU

## KÜTÜPHANE VE DOKÜMANTASYON DAİRE BAŞKANLIĞI

### B. PERFORMANS BİLGİLERİ

#### 1. FAALİYET BİLGİLERİ<sup>2</sup>

##### STRATEJİK PLAN GÖSTERGELERİ VE SORUMLU BİRİMLER

PERFORMANS HEDEFİ	FAALİYETLER	SORUMLU BİRİMLER
1.1.1 Eğitim-öğretim alt yapısını geliştirmeye yönelik laboratuvar sayısı ve derslik alanında artış sağlamak	Araştırma Alanları Faaliyetleri Derslik Sayısının Arttırılması ve İyileştirilmesi Faaliyetleri	Özel Kalem (Rektörlük) İdari ve Mali İşler Daire Başkanlığı Yapı İşleri ve Teknik Daire Başkanlığı
1.1.2 Eğitim-öğretim alt yapısını geliştirmeye yönelik nitelikli araştırmacı sayısını arttırmak	Akademik Personel Faaliyetleri	Personel Daire Başkanlığı
1.1.3 Üniversitemizin sunduğu eğitim-öğretim hizmetlerinden yararlanan öğrenci sayısını arttırmak	Öğrenci Faaliyetleri	Özel Kalem (Rektörlük)
1.1.4 Kütüphane kaynaklarına erişim yöntemlerini çeşitlendirmek ve varolan koleksiyonu geliştirerek, materyal sayısını arttırmak	Kütüphane Faaliyetleri	Kütüphane ve Dokümantasyon Daire Başkanlığı
1.2.1 Eğitim-öğretimde tercih edilen bir Üniversite olmak	Eğitim-Öğretim Faaliyeti	Öğrenci İşleri Daire Başkanlığı Sağlık, Kültür ve Spor Daire Başkanlığı
1.3.1 Nitelikli ve yenilikçi eğitim-öğretim kriterlerine uygun lisansüstü programlarını çeşitlendirmek ve sayısını arttırmak	Lisansüstü Program Faaliyeti	Fen Bilimleri Enstitüsü Sosyal Bilimler Enstitüsü
1.4.1 Uluslararası hareketlilik kapsamında etkin olmak	Uluslararası Hareketlilik Faaliyeti	Özel Kalem (Rektörlük)
1.5.1 Mezunlarla etkili etkileşim sağlamak	Mezun Faaliyeti	İdari ve Mali İşler Daire Başkanlığı Sağlık, Kültür ve Spor Daire Başkanlığı
2.1.1 BTÜ kaynaklı yayın ve araştırmacı sayısı ile evrensel bilime katkı sağlamak	Yayın ve Araştırmacı Faaliyeti	Orman Fakültesi Mühendislik ve Doğa Bilimleri Fakültesi Özel Kalem (Rektörlük) İdari ve Mali İşler Daire Başkanlığı Denizcilik Fakültesi Mimarlık ve Tasarım Fakültesi İletişim Fakültesi İnsan ve Toplum Bilimleri Fakültesi Yabancı Diller Yüksekokulu Meslek Yüksekokulu
2.2.1 Paydaşlarla öncelikli alanlarda araştırma işbirliği yapmak	Araştırma İşbirliği Faaliyeti	Özel Kalem (Rektörlük)
2.3.1 Girişimcilik odaklı faaliyetler yapmak	Girişimcilik Faaliyeti	Özel Kalem (Rektörlük) Hukuk Müşavirliği
2.4.1 Nitelikli araştırma faaliyetlerinin niceliğini arttırmak	Araştırma Faaliyeti	Orman Fakültesi Mimarlık ve Tasarım Fakültesi Mühendislik ve Doğa Bilimleri Fakültesi İnsan ve Toplum Bilimleri Fakültesi Yabancı Diller Yüksekokulu
3.1.1 Bütçe dışı gelir kalemlerini ve miktarını arttırmak	Bütçe Dışı Gelir Faaliyeti	Özel Kalem (Genel Sekreterlik)
3.2.1 Personelin performans ve yeterliliğini arttırmaya yönelik kurum içi ve kurum dışı eğitimlere katılımlarını sağlamak	Personel Eğitim Faaliyeti	Personel Daire Başkanlığı Sağlık, Kültür ve Spor Daire Başkanlığı
3.3.1 Yerleşkelerin mekansal özelliklerini iyileştirmek ve geliştirmek	Mekansal Faaliyetler	İdari ve Mali İşler Daire Başkanlığı Yapı İşleri ve Teknik Daire Başkanlığı
3.4.1 Süreç odaklı paydaş katılımını sağlamak ve kurumsal işleyişi geliştirmek	Kurumsal İşleyişi Geliştirme Faaliyeti	Bilgi İşlem Daire Başkanlığı Strateji Geliştirme Daire Başkanlığı
3.5.1 Paydaş etkileşiminin sürekliliğini sağlayarak iletişim ve işbirlikleri geliştirmek	Paydaş İletişimi ve Etkileşimi Faaliyeti	Özel Kalem (Rektörlük) Sağlık, Kültür ve Spor Daire Başkanlığı
3.6.1 Bilişim teknolojileri kapsamında sürekli izleme, değerlendirme ve geliştirme desteği ve hizmet sağlamak	Bilgi İşlem Faaliyeti	Bilgi İşlem Daire Başkanlığı
4.1.1 Sosyal sorumluluk kapsamında proje ve etkinlik gerçekleştirmek	Sosyal Sorumluluk Faaliyeti	Özel Kalem (Genel Sekreterlik)
4.2.1 Yaşam kalitesini arttırmaya yönelik toplumun gereksinimlerini karşılamak	Toplumsal Hizmet Faaliyetleri	Sağlık, Kültür ve Spor Daire Başkanlığı

# FAALİYET RAPORU

## KÜTÜPHANE VE DOKÜMANTASAYON DAİRE BAŞKANLIĞI

4.2.2 Yaşam boyu öğrenmeyi destekleyecek proje ve programları geliştirerek izleme, değerlendirme ve raporlama yapmak	Yaşam Boyu Öğrenme Faaliyeti	Özel Kalem (Genel Sekreterlik)
--	------------------------------	--------------------------------

### PERFORMANS PROGRAMI GÖSTERGELERİ VE SORUMLU BİRİMLER

PROGRAM	ALT PROGRAM	PERFORMANS GÖSTERGELERİ	SORUMLU BİRİM
ARAŞTIRMA, GELİŞTİRME VE YENİLİK	ARAŞTIRMA ALTYAPILARI	Araştırma altyapısı projesi tamamlanma oranı	Tüm Akademik Birimler ve Araştırma Merkezleri
	YÜKSEKÖĞRETİMDE BİLİMSEL ARAŞTIRMA VE GELİŞTİRME	Ar-ge'ye harcanan bütçenin toplam bütçeye oranı	Tüm Akademik Birimler ve Araştırma Merkezleri
		Ar-ge sonucu ortaya çıkan ürünlere ilişkin alınan patent sayısı	Tüm Akademik Birimler ve Araştırma Merkezleri
		Ar-ge sonucu ticarileştirilen ürün sayısı	Tüm Akademik Birimler ve Araştırma Merkezleri
		Araştırma merkezleri gelir miktarı	Tüm Akademik Birimler ve Araştırma Merkezleri
		Araştırma merkezlerinin sanayi ile yaptığı proje sayısı	Tüm Akademik Birimler ve Araştırma Merkezleri
		BAP kapsamında desteklenen araştırma projeleri sayısı	Tüm Akademik Birimler ve Araştırma Merkezleri
		Öğretim elemanı başına düşen ar-ge proje sayısı	Tüm Akademik Birimler ve Araştırma Merkezleri
		Patent, faydalı model ve endüstriyel tasarım başvuru sayısı	Tüm Akademik Birimler ve Araştırma Merkezleri
		Ulusal ve uluslararası kuruluşlar tarafından desteklenen ar-ge projesi sayısı	Tüm Akademik Birimler ve Araştırma Merkezleri
		Uluslararası endekslerde yer alan bilimsel yayın sayısı	Tüm Akademik Birimler ve Araştırma Merkezleri
HAYAT BOYU ÖĞRENME	YÜKSEKÖĞRETİM KURUMLARI SÜREKLİ EĞİTİM FAALİYETLERİ	Dezavantajlı gruplara yönelik sosyal entegrasyon ve kapsayıcılığa ilişkin yapılan faaliyet sayısı	Tüm Akademik Birimler
		Eğitim programlarına başvuran kişi sayısı	Tüm Akademik Birimler
		Mezunlara yönelik gerçekleştirilen faaliyet sayısı	Tüm Akademik Birimler
		Sürekli Eğitim Merkezi (SEM) ve Dil Merkezi (DİLMER) tarafından mesleki eğitime yönelik verilen sertifika sayısı	Sürekli Eğitim Merkezi
		Tamamlanan sosyal sorumluluk projeleri sayısı	Tüm Akademik Birimler
		Üniversitenin çevrecilik alanlarında aldığı ödül sayısı	Tüm Akademik Birimler
YÜKSEKÖĞRETİM HİZMETLERİ	ÖĞRETİM ELEMANLARINA SAĞLANAN BURS VE DESTEKLER	SCI, SCI-Expanded, SSCI ve AHCI kapsamındaki dergilerde öğretim elemanı başına düşen yayın sayısı	Tüm Akademik Birimler
		Araştırma bursundan yararlanan öğrenci sayısı	Tüm Akademik Birimler
		YÖK tarafından öncelikli alanlarında sağlanan burslardan yararlanan doktora öğrenci sayısı	Tüm Akademik Birimler
		YÖK tarafından sağlanan yurt dışında yabancı dil yeterliliklerinin artırılmasına yönelik burslardan yararlanan sayısı	Tüm Akademik Birimler
		Yükseköğretim Kurulu, Türkiye Bilimler Akademisi ve TÜBİTAK bilim, teşvik ve sanat ödülleri sayısı	Tüm Akademik Birimler
	ÖN LİSANS EĞİTİMİ, LİSANS EĞİTİMİ VE LİSANSÜSTÜ EĞİTİM	Doktora eğitimini tamamlayanların sayısı	Tüm Enstitüler
		Eğitim bilimleri kontenjan doluluk oranı	Tüm Akademik Birimler
		Eğitimin program süresinde bitirilme oranı	Tüm Akademik Birimler
		Fen bilimleri kontenjan doluluk oranı	Tüm Akademik Birimler

# FAALİYET RAPORU

## KÜTÜPHANE VE DOKÜMANTASYON DAİRE BAŞKANLIĞI

	Kütüphanede bulunan basılı ve elektronik kaynak sayısı	Kütüphane ve Dokümantasyon Daire Başkanlığı
	Kütüphanede bulunan öğrenci başına düşen basılı ve elektronik kaynak sayısı	Kütüphane ve Dokümantasyon Daire Başkanlığı
	Kütüphaneden yararlanan kişi sayısı	Kütüphane ve Dokümantasyon Daire Başkanlığı
	Lisansüstü öğrencilerin toplam öğrenciler içindeki payı	Tüm Enstitüler
	Öğrenci başına düşen eğitim alanı	Yapı İşleri ve Teknik Daire Başkanlığı
	Öğrenci başına düşen kapalı alan	Yapı İşleri ve Teknik Daire Başkanlığı
	Öğrenci değişim programlarından yararlanan öğrencilerin oranı	Tüm Akademik Birimler
	Öğretim üyesi başına düşen öğrenci sayısı	Öğrenci İşleri Daire Başkanlığı
	Sağlık bilimleri kontenjan doluluk oranı	Sağlık, Kültür ve Spor Daire Başkanlığı
	Sosyal bilimler kontenjan doluluk oranı	Tüm Akademik Birimler
	Teknokent veya Teknoloji Transfer Ofisi (TTO) projelerine katılan öğrenci sayısı	Bursa Teknoloji Transfer Ofisi
	Uluslararası kuruluşlarla ortak uygulanan eğitim programı sayısı	Tüm Akademik Birimler
	Yabancı dilde eğitim veren program sayısı	Tüm Akademik Birimler
	Yabancı uyruklu akademisyen sayısı	Personel Daire Başkanlığı
	Yabancı uyruklu öğrenci sayısı	Öğrenci İşleri Daire Başkanlığı
	Yan dal ve çift ana dal programından mezun olanların toplam mezun sayısına oranı	Tüm Akademik Birimler
	YÜKSEKÖĞRETİMDE ÖĞRENCİ YAŞAMI	Barınma hizmetlerinden yararlanan öğrenci sayısı
Beslenme hizmetlerinden yararlanan öğrenci sayısı		Sağlık, Kültür ve Spor Daire Başkanlığı
Öğrenci başına düşen sosyal donatı alanı		Sağlık, Kültür ve Spor Daire Başkanlığı
Öğrenci kulüp ve topluluk sayısı		Sağlık, Kültür ve Spor Daire Başkanlığı
Sosyal, kültürel ve sportif faaliyet sayısı		Sağlık, Kültür ve Spor Daire Başkanlığı
Yükseköğretimde öğrenci başına barınma harcaması		Sağlık, Kültür ve Spor Daire Başkanlığı
Yükseköğretimde öğrenci başına beslenme harcaması		Sağlık, Kültür ve Spor Daire Başkanlığı
Yükseköğretimde öğrenci yaşamından memnuniyet oranı		Öğrenci İşleri Daire Başkanlığı
Yükseköğretimde öğrencilere sunulan sağlık hizmetinden yararlanan öğrenci sayısının toplam öğrenci sayısına oranı		Sağlık, Kültür ve Spor Daire Başkanlığı



# FAALİYET RAPORU

## KÜTÜPHANE VE DOKÜMANTASYON DAİRE BAŞKANLIĞI

### 2. PERFORMANS SONUÇLARI

<b>Amaç (A1)</b>	<b>Nitelikli ve yenilikçi eğitim-öğretim faaliyetleri ile araştırmacı ve girişimci bireyler yetiştirmek</b>						
<b>Hedef (H1.1)</b>	<b>Eğitim-öğretim alt yapısını geliştirmek</b>						
Sorumlu Birim	Akademik Birimler						
İşbirliği Yapılacak Birim(ler)	Yapı İşleri ve Teknik DB, Öğrenci İşleri DB, Personel DB, Kütüphane ve Dokümantasyon DB						
<b>Performans Göstergeleri</b>	<b>Hedefe Etki (%)</b>	<b>(2017)</b>	<b>2019 Hedefi</b>	<b>2020 Hedefi</b>	<b>2021 Gerçekleşen</b>	<b>2022 Gerçekleşen</b>	<b>Açıklama (Hedefe nasıl ulaşıldı? / Sapma Varsa Nedenleri? / Alınacak Önlemler?)</b>
PG1.1.1: Araştırma alanları (Lab. vb.) miktarı (m <sup>2</sup> )	20	6.411	7.500	7.700			
PG1.1.2: (Toplam derslik alanı) / (Toplam öğrenci sayısı) oranı	20	7,6	8	8,5			
PG1.1.3: Akademik personel sayısı	30	278	387	434	471	527	
PG1.1.4: Öğrenci sayısı	10	3.558	6.026	7.203	8.712	10.211	
PG1.1.5: (Kütüphanedeki toplam kaynak sayısı) / (Öğrenci sayısı)	10	9,62	10,1	10,6	8,11	6,89	
PG1.1.6: Uzaktan Eğitim Merkezinin açılması	10	-	-	-			
<b>Amaç (A1)</b>	<b>Nitelikli ve yenilikçi eğitim-öğretim faaliyetleri ile araştırmacı ve girişimci bireyler yetiştirmek</b>						
<b>Hedef (H1.2)</b>	<b>Eğitim-öğretimi sürekli iyileştirmek</b>						
Sorumlu Birim	Akademik Birimler						
İşbirliği Yapılacak Birim(ler)	Öğrenci İşleri DB, Sağlık Kültür ve Spor DB, Kariyer Gelişimi Uygulama ve Araştırma Merkezi						
<b>Performans Göstergeleri</b>	<b>Hedefe Etki (%)</b>	<b>(2017)</b>	<b>2019 Hedefi</b>	<b>2020 Hedefi</b>	<b>2021 Gerçekleşen</b>	<b>2022 Gerçekleşen</b>	<b>Açıklama (Hedefe nasıl ulaşıldı? / Sapma Varsa Nedenleri? / Alınacak Önlemler?)</b>
PG1.2.1: Akredite program sayısı	10	1	1	2			
PG1.2.2: (Lisansüstü programlardaki öğrenci sayısı) / (Toplam öğrenci sayısı) oranı	20	24%	26%	26%	20,70%		
PG1.2.3: (Öğrenci sayısı) / (Akademik personel sayısı) oranı	20	12,8	15,6	16,6	18,50		
PG1.2.4: URAP Tıp Fakültesi Olmayan Üniversiteler Sıralaması	20	16	16	15			
PG1.2.5: (Yüksek lisans kabul edilen öğrenci sayısı) / (Yüksek lisans başvuran öğrenci sayısı) oranı	20	12%	10%	10%			
PG1.2.6: Eğitimcilerin eğitime yönelik düzenlenen program sayısı	10	3	3	3			
<b>Amaç (A1)</b>	<b>Nitelikli ve yenilikçi eğitim-öğretim faaliyetleri ile araştırmacı ve girişimci bireyler yetiştirmek</b>						
<b>Hedef (H1.3)</b>	<b>Lisansüstü programların çeşitliliğini ve sayısını artırmak</b>						
Sorumlu Birim	Enstitü Müdürlükleri						
İşbirliği Yapılacak Birim(ler)	Tüm Akademik Birimler						
<b>Performans Göstergeleri</b>	<b>Hedefe Etki (%)</b>	<b>(2017)</b>	<b>2019 Hedefi</b>	<b>2020 Hedefi</b>	<b>2021 Gerçekleşen</b>	<b>2022 Gerçekleşen</b>	<b>Açıklama (Hedefe nasıl ulaşıldı? / Sapma Varsa Nedenleri? / Alınacak Önlemler?)</b>
PG1.3.1: Yüksek lisans program sayısı	30	28	39	43			
PG1.3.2: Doktora program sayısı	30	12	16	17			
PG1.3.3: Disiplinler arası lisansüstü program sayısı	40	15	19	20			
<b>Amaç (A1)</b>	<b>Nitelikli ve yenilikçi eğitim-öğretim faaliyetleri ile araştırmacı ve girişimci bireyler yetiştirmek</b>						
<b>Hedef (H1.4)</b>	<b>Uluslararası hareketliliği nicelik ve nitelik olarak artırmak</b>						
Sorumlu Birim	Dış İlişkiler Ofisi						
İşbirliği Yapılacak Birim(ler)	Öğrenci İşleri DB, Akademik Birimler, Eğitim-Öğretim Komisyonu						
<b>Performans Göstergeleri</b>	<b>Hedefe Etki (%)</b>	<b>(2017)</b>	<b>2019 Hedefi</b>	<b>2020 Hedefi</b>	<b>2021 Gerçekleşen</b>	<b>2022 Gerçekleşen</b>	<b>Açıklama (Hedefe nasıl ulaşıldı? / Sapma Varsa Nedenleri? / Alınacak Önlemler?)</b>
PG1.4.1: Uluslararası hareketlilik kapsamında gelen ve giden öğrenci sayısı	20	3	10	15			
PG1.4.2: Uluslararası hareketlilik kapsamında gelen ve giden öğretim elemanı sayısı	20	4	10	12			
PG1.4.3: Uluslararası hareketlilik kapsamında gelen ve giden idari personel sayısı	20	2	4	6			
PG1.4.4: Uluslararası öğrenci sayısı	10	72	75	80			
PG1.4.5: Uluslararası akademisyen sayısı	10	17	20	22			
PG1.4.6: Uluslararası hareketliliğe katılanların memnuniyet oranı	10	88%	88%	88%			
PG1.4.7: Dış İlişkiler Ofisinin etkinlik (eğitim/bilgilendirme/seminer ) sayısı	10	8	9	10			
<b>Amaç (A1)</b>	<b>Nitelikli ve yenilikçi eğitim-öğretim faaliyetleri ile araştırmacı ve girişimci bireyler yetiştirmek</b>						
<b>Hedef (H1.5)</b>	<b>Mezunların istihdamını artırmak</b>						
Sorumlu Birim	Kariyer Gelişimi Uygulama ve Araştırma Merkezi (BUKAGEM)						

# FAALİYET RAPORU

## KÜTÜPHANE VE DOKÜMANTASYON DAİRE BAŞKANLIĞI

İşbirliği Yapılacak Birim(ler)	Sağlık Kültür ve Spor DB, Öğrenci İşleri DB, Dekanlıklar, Yüksekokul Müdürlükleri, Mezunlar ve Mensuplar Derneği					
<b>Performans Göstergeleri</b>	<b>Hedefe Etki (%)</b>	<b>(2017)</b>	<b>2019 Hedefi</b>	<b>2020 Hedefi</b>	<b>2021 Gerçekleşen</b>	<b>Açıklama (Hedefe nasıl ulaşıldı? / Sapma Varsa Nedenleri? / Alınacak Önlemler?)</b>
PG1.5.1: Mezun takip sisteminin oluşturulması	30	-	X	-		
PG1.5.2: Mezunlarla yapılan faaliyet sayısı	30	0	1	2		
PG1.5.3: İşe yerleşmiş mezun oranı	40	-	80%	80%		
<b>Amaç (A2)</b>	<b>Öncelikli alanlarda, bölgenin ve ülkenin ihtiyaçları doğrultusunda, disiplinler arası, yenilikçi ve girişimcilik odaklı araştırmalar yapmak</b>					
<b>Hedef (H2.1)</b>	<b>Araştırma altyapısını geliştirmek</b>					
Sorumlu Birim	Rektörlük					
İşbirliği Yapılacak Birim(ler)	Araştırma Merkezleri, BAP Komisyonu, Akademik Birimler, Laboratuvarlar, BTTO					
<b>Performans Göstergeleri</b>	<b>Hedefe Etkisi (%)</b>	<b>(2017)</b>	<b>2019 Hedefi</b>	<b>2020 Hedefi</b>	<b>2021 Gerçekleşen</b>	<b>Açıklama (Hedefe nasıl ulaşıldı? / Sapma Varsa Nedenleri? / Alınacak Önlemler?)</b>
PG2.1.1: Akredite edilmiş test sayısı	15	0	0	3		
PG2.1.2: Araştırma merkezi sayısı	25	4	7	8		
PG2.1.3: BTÜ kaynaklı bilimsel dergi sayısı	10	1	2	2	2	
PG2.1.4: Öğretim üyesi başına tezli yüksek lisans öğrenci sayısı	25	5,1	6,4	6,7		
PG2.1.5: Öğretim üyesi başına doktora öğrenci sayısı	25	0,7	1	1,1		
<b>Amaç (A2)</b>	<b>Öncelikli alanlarda, bölgenin ve ülkenin ihtiyaçları doğrultusunda, disiplinler arası, yenilikçi ve girişimcilik odaklı araştırmalar yapmak</b>					
<b>Hedef (H2.2)</b>	<b>Ulusal ve uluslararası paydaşlarla araştırma işbirliğini artırmak</b>					
Sorumlu Birim	Bursa Teknoloji Transfer Ofisi					
İşbirliği Yapılacak Birim(ler)	Dekanlıklar, BAP Komisyonu, Döner Sermaye İşlt. Md.					
<b>Performans Göstergeleri</b>	<b>Hedefe Etki (%)</b>	<b>(2017)</b>	<b>2019 Hedefi</b>	<b>2020 Hedefi</b>	<b>2021 Gerçekleşen</b>	<b>Açıklama (Hedefe nasıl ulaşıldı? / Sapma Varsa Nedenleri? / Alınacak Önlemler?)</b>
PG2.2.1: Öğretim üyesi başına devam eden dış destekli proje sayısı	40	0,2	0,25	0,25		
PG2.2.2: Öğretim üyesi başına uluslararası işbirliği ile yapılan SCI, SSCI ve A&HCI endeksli dergilerde ortalama yıllık makale/derleme sayısı	40	0,16	0,16	0,16	0,96	
PG2.2.3: Döner sermaye üzerinden eğitim, mentorluk, danışmanlık, proje, test&analiz, bilirkişilik, vb. hizmeti sunan öğretim elemanı oranı	20	17%	15%	15%		
<b>Amaç (A2)</b>	<b>Öncelikli alanlarda, bölgenin ve ülkenin ihtiyaçları doğrultusunda, disiplinler arası, yenilikçi ve girişimcilik odaklı araştırmalar yapmak</b>					
<b>Hedef (H2.3)</b>	<b>Girişimcilik faaliyetlerini artırmak</b>					
Sorumlu Birim	BTTO					
İşbirliği Yapılacak Birim(ler)	Akademik Birimler					
<b>Performans Göstergeleri</b>	<b>Hedefe Etki (%)</b>	<b>(2017)</b>	<b>2019 Hedefi</b>	<b>2020 Hedefi</b>	<b>2021 Gerçekleşen</b>	<b>Açıklama (Hedefe nasıl ulaşıldı? / Sapma Varsa Nedenleri? / Alınacak Önlemler?)</b>
PG2.3.1: Faal olan öğretim üyesi teknoloji şirketi sayısı	30	3	3	4		
PG2.3.2: Önkuluçka / Kuluçka merkezi açılması	30	-	-	-		
PG2.3.3: Mentorluk yapılan firma sayısı	20	2	2	3		
PG2.3.4: Ar-Ge, yenilikçilik ve girişimcilikle ilgili faaliyet (eğitim, seminer, yarışma, gezi, deneyim paylaşımı) sayısı	20	37	38	40		
<b>Amaç (A2)</b>	<b>Öncelikli alanlarda, bölgenin ve ülkenin ihtiyaçları doğrultusunda, disiplinler arası, yenilikçi ve girişimcilik odaklı araştırmalar yapmak</b>					
<b>Hedef (H2.4)</b>	<b>Araştırma faaliyetlerini nitelik ve nicelik olarak artırmak</b>					
Sorumlu Birim	Akademik Birimler					
İşbirliği Yapılacak Birim(ler)	BAP Komisyonu, BTTO, Fikri ve Sınai Mülkiyet Hakları Birimi, Etik Kurul, Araştırma Merkezleri					
<b>Performans Göstergeleri</b>	<b>Hedefe Etki (%)</b>	<b>(2017)</b>	<b>2019 Hedefi</b>	<b>2020 Hedefi</b>	<b>2021 Gerçekleşen</b>	<b>Açıklama (Hedefe nasıl ulaşıldı? / Sapma Varsa Nedenleri? / Alınacak Önlemler?)</b>
PG2.4.1: Öğretim üyesi başına devam eden kontratlı proje sayısı	25	0,2	0,2	0,2		
PG2.4.2: Öğretim üyesi başına SCI, SSCI ve A&HCI endeksli dergilerde ortalama yıllık makale/ derleme sayısı	25	1,3	1,3	1,3	0,96	
PG2.4.3: Atıf puanı(Öğretim üyesi başına üniversite adresli yayınlara SCI, SSCI ve	25	16	17	18		

# FAALİYET RAPORU

## KÜTÜPHANE VE DOKÜMANTASAYON DAİRE BAŞKANLIĞI

A&HCI endeksli dergilerde yapılan ortalama yıllık atf sayısı)						
PG2.4.4: Patent/Faydalı Model başvuru sayısı	25	2	6	7		
<b>Amaç (A3)</b>	<b>Kaynakların sürdürülebilir ve verimli kullanıldığı engelsiz ve işlevsel mekanlarda paydaş odaklı bir kurumsal işleyiş geliştirmek</b>					
<b>Hedef (H3.1)</b>	<b>Mali kaynakları artırmak ve çeşitlendirmek</b>					
Sorumlu Birim	Genel Sekreterlik					
İşbirliği Yapılacak Birim(ler)	Döner Sermaye İşletme Müdürlüğü, Strateji Geliştirme DB, Yapı İşleri ve Teknik DB, İdari ve Mali İşler DB, BTTO, BTÜ-SAN, BTÜ-SEM					
<b>Performans Göstergeleri</b>	<b>Hedefe Etki (%)</b>	<b>(2017)</b>	<b>2019 Hedefi</b>	<b>2020 Hedefi</b>	<b>2021 Gerçekleşen</b>	<b>Açıklama (Hedefe nasıl ulaşıldı? / Sapma Varsa Nedenleri? / Alınacak Önlemler?)</b>
PG3.1.1: Döner sermaye gelirlerini artırmak (TL)	40	780.000	819.000	860.000		
PG3.1.2: Dış destekli projelerin toplam bütçesinin artış oranı	40	3.210.101 TL	5%	5%		
PG3.1.3: Yatırım bütçesinin belli bir oranında hibe geliri elde etmek	20	-	1%	2%		
<b>Amaç (A3)</b>	<b>Kaynakların sürdürülebilir ve verimli kullanıldığı engelsiz ve işlevsel mekanlarda paydaş odaklı bir kurumsal işleyiş geliştirmek</b>					
<b>Hedef (H3.2)</b>	<b>Nitelikli personel istihdamını sağlamak, sürdürmek ve sürekli gelişimini desteklemek</b>					
Sorumlu Birim	Personel DB					
İşbirliği Yapılacak Birim(ler)	Genel Sekreterlik, Tüm Akademik ve İdari Birimler					
<b>Performans Göstergeleri</b>	<b>Hedefe Etki (%)</b>	<b>(2017)</b>	<b>2019 Hedefi</b>	<b>2020 Hedefi</b>	<b>2021 Gerçekleşen</b>	<b>Açıklama (Hedefe nasıl ulaşıldı? / Sapma Varsa Nedenleri? / Alınacak Önlemler?)</b>
PG3.2.1: Hizmet içi eğitim saatinin toplam personel sayısına oranı	25	0,5	0,6	0,7		
PG3.2.2: (Katılım sağlanan bilimsel faaliyet&eğitim sayısı) / (Akademik personel sayısı) oranı	25	54%	60%	70%		
PG3.2.3: Eğitim amaçlı görevlendirilen idari personel oranı	25	10%	15%	17%		
PG3.2.4: Personel memnuniyeti puanı (min.)	25	79%	80%	80%		
<b>Amaç (A3)</b>	<b>Kaynakların sürdürülebilir ve verimli kullanıldığı engelsiz ve işlevsel mekanlarda paydaş odaklı bir kurumsal işleyiş geliştirmek</b>					
<b>Hedef (H3.3)</b>	<b>Engelsiz ve işlevsel mekanlar oluşturmak</b>					
Sorumlu Birim	Yapı İşleri ve Teknik DB					
İşbirliği Yapılacak Birim(ler)	Sağlık Kültür ve Spor DB, Bilgi İşlem DB					
<b>Performans Göstergeleri</b>	<b>Hedefe Etki (%)</b>	<b>(2017)</b>	<b>2019 Hedefi</b>	<b>2020 Hedefi</b>	<b>2021 Gerçekleşen</b>	<b>Açıklama (Hedefe nasıl ulaşıldı? / Sapma Varsa Nedenleri? / Alınacak Önlemler?)</b>
PG 3.3.1: Engelsiz kapalı alan (m <sup>2</sup> ) / Toplam alan (m <sup>2</sup> ) x 100	20	25	50	60		
PG 3.3.2: Açık alanlara engelsiz ulaşım (%)	10	70	75	80		
PG 3.3.3: Ortak kullanım alanların açık kalma süresi (Saat)	10	9	10	11		
PG 3.3.4: Çok amaçlı mekan sayısı (Adet)	10	7	10	12		
PG 3.3.5: İş Talep sisteminden gönderilen taleplerin hizmet standartlarında belirtilen makul sürelerde karşılanma oranı (%)	25	70	75	80		
PG 3.3.6: Yeni oluşturulan fiziksel mekan (m <sup>2</sup> )	25	-	12.000	15.000		
<b>Amaç (A3)</b>	<b>Kaynakların sürdürülebilir ve verimli kullanıldığı engelsiz ve işlevsel mekanlarda paydaş odaklı bir kurumsal işleyiş geliştirmek</b>					
<b>Hedef (H3.4)</b>	<b>Kurumsal yönetim süreçlerini iyileştirmek, paydaş katılımını sağlamak ve memnuniyetini artırmak</b>					
Sorumlu Birim	Kalite Komisyonu					
İşbirliği Yapılacak Birim(ler)	Strateji Geliştirme DB, Genel Sekreterlik, Personel DB, Bilgi İşlem DB, Tüm Birimler					
<b>Performans Göstergeleri</b>	<b>Hedefe Etki (%)</b>	<b>(2017)</b>	<b>2019 Hedefi</b>	<b>2020 Hedefi</b>	<b>2021 Gerçekleşen</b>	<b>Açıklama (Hedefe nasıl ulaşıldı? / Sapma Varsa Nedenleri? / Alınacak Önlemler?)</b>
PG3.4.1: Tüm paydaşları kapsayan (öğrenci, personel, işveren, vb.) memnuniyet değerlendirmesinin (anket, odak grup, çalıştay, vb.) yapılmasına yönelik hazırlanan yıllık plana uyum (min.)	30	-	95%	95%		
PG3.4.2: Tüm akademik ve idari birimlerle ilgili yapılan memnuniyet anketlerinin sonucunun ortalaması (min.)	20	79%	80%	80%	51%	

# FAALİYET RAPORU

## KÜTÜPHANE VE DOKÜMANTASYON DAİRE BAŞKANLIĞI

PG3.4.3: İç paydaşların yürütülen kalite güvencesi çalışmalarından memnuniyet oranı (min)	20	-	80%	80%		
<b>Amaç (A3)</b>	<b>Kaynakların sürdürülebilir ve verimli kullanıldığı engelsiz ve işlevsel mekanlarda paydaş odaklı bir kurumsal işleyiş geliştirmek</b>					
<b>Hedef (H3.5)</b>	<b>Dış paydaşlarla işbirlikleri geliştirmek, iletişimin ve etkileşimin sürekliliğini sağlamak</b>					
Sorumlu Birim	Genel Sekreterlik					
İşbirliği Yapılacak Birim(ler)	Sağlık Kültür ve Spor DB, BTÜ-SEM, Mezunlar ve Mensuplar Derneği, BTTO, BAP Komisyonu, Döner Sermaye İřlt. Md.					
<b>Performans Göstergeleri</b>	<b>Hedefe Etki (%)</b>	<b>(2017)</b>	<b>2019 Hedefi</b>	<b>2020 Hedefi</b>	<b>2021 Gerçekleşen</b>	<b>Açıklama (Hedefe nasıl ulaşıldı? / Sapma Varsa Nedenleri? / Alınacak Önlemler?)</b>
PG3.5.1: Düzenlenen / katılım sağlanan fuar vb. tanıtım etkinliği sayısı	40	14	20	22		
PG3.5.2: Dış paydaşlarla yapılan protokol sayısı	30	12	13	14		
PG3.5.3: Döner sermaye üzerinden eğitim, mentorluk, danışmanlık, proje, test&analiz, bilirkişilik, vb. hizmeti alan dış paydaşların sayısındaki artış oranı	30	150	10%	10%		
<b>Amaç (A3)</b>	<b>Kaynakların sürdürülebilir ve verimli kullanıldığı engelsiz ve işlevsel mekanlarda paydaş odaklı bir kurumsal işleyiş geliştirmek</b>					
<b>Hedef (H3.6)</b>	<b>Verimliliği arttırmak ve kurumsal hafızayı koruyarak sürdürülebilirliği desteklemek üzere hizmetleri Bilgi Teknolojileri destekli hale dönüştürmek</b>					
Sorumlu Birim	Bilgi İşlem DB					
İşbirliği Yapılacak Birim(ler)	Tüm Akademik ve İdari Birimler					
<b>Performans Göstergeleri</b>	<b>Hedefe Etki (%)</b>	<b>(2017)</b>	<b>2019 Hedefi</b>	<b>2020 Hedefi</b>	<b>2021 Gerçekleşen</b>	<b>Açıklama (Hedefe nasıl ulaşıldı? / Sapma Varsa Nedenleri? / Alınacak Önlemler?)</b>
PG3.6.1: Sistemden üretilmeye başlanan raporların sayısı	30	16	16	14		
PG3.6.2: Tek bir bütünlük bilgi yönetim sistemi oluşturulması yolunda entegrasyonu sağlanan portal sayısı	40	4	4	4		
PG3.6.3: Bilgi Teknolojileri okur yazarlığını artırma kapsamında üniversite personeline verilen eğitim sayısı (EBYS, MS Office, Google Hizmetleri, vb.)	30	3	4	4		
<b>Amaç (A4)</b>	<b>İnsanlığa ve doğaya saygılı, girişimci ve katılımcı bir anlayışla, toplumun gereksinimlerini karşılamak ve yaşam kalitesini arttırmak</b>					
<b>Hedef (H4.1)</b>	<b>Ulusal ve uluslararası doğa ve sosyal sorumluluk projeleri gerçekleştirmek</b>					
Sorumlu Birim	Sağlık Kültür ve Spor DB					
İşbirliği Yapılacak Birim(ler)	Genel Sekreterlik, BAP Komisyonu, Akademik ve İdari Birimler, Öğrenci Toplulukları					
<b>Performans Göstergeleri</b>	<b>Hedefe Etki (%)</b>	<b>(2017)</b>	<b>2019 Hedefi</b>	<b>2020 Hedefi</b>	<b>2021 Gerçekleşen</b>	<b>Açıklama (Hedefe nasıl ulaşıldı? / Sapma Varsa Nedenleri? / Alınacak Önlemler?)</b>
PG4.1.1: Ulusal ve uluslararası doğa ve sosyal sorumluluk konulu proje sayısı	50	18	20	22		
PG4.1.2: Ulusal ve uluslararası doğa ve sosyal sorumluluk faaliyeti (seminer, sergi ve çalıştay, sempozyum, vb.) sayısı	50	20	22	24		
<b>Amaç (A4)</b>	<b>İnsanlığa ve doğaya saygılı, girişimci ve katılımcı bir anlayışla, toplumun gereksinimlerini karşılamak ve yaşam kalitesini arttırmak</b>					
<b>Hedef (H4.2)</b>	<b>Paydaşların yaşam kalitesini arttırmak, yaşam boyu öğrenmeyi desteklemek</b>					
Sorumlu Birim	Sürekli Eğitim Uygulama ve Araştırma Merkezi					
İşbirliği Yapılacak Birim(ler)	Genel Sekreterlik, Sağlık Kültür ve Spor DB, Akademik ve İdari Birimler					
<b>Performans Göstergeleri</b>	<b>Hedefe Etki (%)</b>	<b>(2017)</b>	<b>2019 Hedefi</b>	<b>2020 Hedefi</b>	<b>2021 Gerçekleşen</b>	<b>Açıklama (Hedefe nasıl ulaşıldı? / Sapma Varsa Nedenleri? / Alınacak Önlemler?)</b>
PG4.2.1: Sosyal, kültürel, sportif veya doğaya yönelik etkinlik sayısı	20	41	45	50		
PG4.2.2: Toplumsal sorumluluk, yenilikçilik ve girişimcilik alanlarındaki ders sayısındaki artış	15	2	4	5		
PG4.2.3: SEM'deki program sayısı	25	5	22	25		
PG4.2.4: SEM yıllık eğitim saati	25	1.176	2.000	2.400		
PG4.3.5: SEM'deki programlara katılanların memnuniyet oranı	15	64%	70%	75%		

# FAALİYET RAPORU

## KÜTÜPHANE VE DOKÜMANTASAYON DAİRE BAŞKANLIĞI

### BURSA TEKNİK ÜNİVERSİTESİ PERFORMANS BİLGİSİ

<b>Bütçe Yılı:</b>	2022
<b>Program Adı:</b>	YÜKSEKÖĞRETİM HİZMETLERİ
<b>Alt Program Adı:</b>	ÖN LİSANS EĞİTİMİ, LİSANS EĞİTİMİ VE LİSANSÜSTÜ EĞİTİM
<b>Gerekçe ve Açıklamalar</b>	
Eğitim ve öğretim faaliyetlerinin sürekli geliştirilmesi.	

#### Alt Program Hedefi:

Mesleki yeterlilik sahibi ve gelişime açık mezunlar yetiştirilmesi

#### Performans Göstergeleri

Performans Göstergesi	Ölçü Birimi	2022 Gerçekleşen
1- Doktora eğitimini tamamlayanların sayısı	Sayı	

**Göstergeye İlişkin Açıklama:** Yıllık olarak hesaplanacaktır.  
**Hesaplama Yöntemi:** Doktora mezuniyet belgesi alanların sayısı.  
**Verinin Kaynağı:** Enstitülerden sağlanan veriler.

Performans Göstergesi	Ölçü Birimi	2022 Gerçekleşen
2- Eğitim bilimleri kontenjan doluluk oranı	Oran	

**Göstergeye İlişkin Açıklama:** Yıllık olarak hesaplanacaktır.  
**Hesaplama Yöntemi:** Boş ve dolu kontenjan oranları.  
**Verinin Kaynağı:** ÖSYM verileri ve kurumumuz otomasyon kayıt sistem verileri.

Performans Göstergesi	Ölçü Birimi	2022 Gerçekleşen
3- Eğitimin program süresinde bitirilme oranı	Oran	

**Göstergeye İlişkin Açıklama:** Yıllık olarak hesaplanacaktır.  
**Hesaplama Yöntemi:** Programın normal süresi ile normal sürede mezun olan öğrenci sayılarının oranlanması  
**Verinin Kaynağı:** Öğrenci İşleri Daire Başkanlığınca kullanılan otomasyon sistemi.

Performans Göstergesi	Ölçü Birimi	2022 Gerçekleşen
4- Fen bilimleri kontenjan doluluk oranı	Oran	

**Göstergeye İlişkin Açıklama:** Yıllık olarak hesaplanacaktır.  
**Hesaplama Yöntemi:** Boş ve dolu kontenjan oranları.  
**Verinin Kaynağı:** ÖSYM verileri ve kurumumuz otomasyon kayıt sistem verileri.

# FAALİYET RAPORU

## KÜTÜPHANE VE DOKÜMANTASYON DAİRE BAŞKANLIĞI

Performans Göstergesi	Ölçü Birimi	2022 Gerçekleşen
5- Kütüphanede bulunan basılı ve elektronik kaynak sayısı	Sayı	70.367

**Göstergeye İlişkin Açıklama:** Yıllık olarak hesaplanacaktır.  
**Hesaplama Yöntemi:** Kütüphanede bulunan basılı ve elektronik kaynak sayısı toplamı  
**Verinin Kaynağı:** Kütüphane ve Dokümantasyon Daire Başkanlığı

Performans Göstergesi	Ölçü Birimi	2022 Gerçekleşen
6- Kütüphanede bulunan öğrenci başına düşen basılı ve elektronik kaynak sayısı	Sayı	6,89

**Göstergeye İlişkin Açıklama:** Yıllık olarak hesaplanacaktır.  
**Hesaplama Yöntemi:** Kütüphanede bulunan öğrenci başına düşen basılı ve elektronik kaynak sayısı oranı  
**Verinin Kaynağı:** Kütüphane ve Dokümantasyon Daire Başkanlığı

Performans Göstergesi	Ölçü Birimi	2022 Gerçekleşen
7- Kütüphaneden yararlanan kişi sayısı	Sayı	11.035

**Göstergeye İlişkin Açıklama:** Yıllık olarak hesaplanacaktır.  
**Hesaplama Yöntemi:** Kütüphane kapı girişi sensörü verileri toplamı ile hesaplanmaktadır.  
**Verinin Kaynağı:** Kütüphane ve Dokümantasyon Daire Başkanlığı

Performans Göstergesi	Ölçü Birimi	2022 Gerçekleşen
8- Lisansüstü öğrencilerin toplam öğrenciler içindeki payı	Oran	

**Göstergeye İlişkin Açıklama:** Yıllık olarak hesaplanacaktır.  
**Hesaplama Yöntemi:** Lisansüstü öğrenciler/ toplam öğrenciler  
**Verinin Kaynağı:** Sayılarla BTU

Performans Göstergesi	Ölçü Birimi	2022 Gerçekleşen
9- Öğrenci başına düşen eğitim alanı	Metrekare	

**Göstergeye İlişkin Açıklama:** Yıllık olarak hesaplanacaktır.  
**Hesaplama Yöntemi:** Eğitim Alanı m2/Öğrenci Sayısı  
**Verinin Kaynağı:** Yapı İşleri ve Teknik Daire Başkanlığı

# FAALİYET RAPORU

## KÜTÜPHANE VE DOKÜMANTASAYON DAİRE BAŞKANLIĞI

Performans Göstergesi	Ölçü Birimi	2022 Gerçekleşen
10- Öğrenci başına düşen kapalı alan	Metrekare	

**Göstergeye İlişkin Açıklama:** Yıllık olarak hesaplanacaktır.  
**Hesaplama Yöntemi:** Kapalı Alan m<sup>2</sup>/Öğrenci Sayısı  
**Verinin Kaynağı:** Yapı İşleri ve Teknik Daire Başkanlığı

Performans Göstergesi	Ölçü Birimi	2022 Gerçekleşen
11- Öğrenci değişim programlarından yararlanan öğrencilerin oranı	Oran	

**Göstergeye İlişkin Açıklama:** Yıllık olarak hesaplanacaktır.  
**Hesaplama Yöntemi:** Mevlana, Farabi, Erasmus vb. programlar aracılığıyla yapılan değişim sayıları  
**Verinin Kaynağı:** Dış İlişkiler Ofisi Verileri

Performans Göstergesi	Ölçü Birimi	2022 Gerçekleşen
12- Öğretim üyesi başına düşen öğrenci sayısı	Sayı	

**Göstergeye İlişkin Açıklama:** Yıllık olarak hesaplanacaktır.  
**Hesaplama Yöntemi:** Öğrenci Sayısı/Öğretim Üyesi  
**Verinin Kaynağı:** Sayılarla BTU

Performans Göstergesi	Ölçü Birimi	2022 Gerçekleşen
13- Sağlık bilimleri kontenjan doluluk oranı	Oran	

**Göstergeye İlişkin Açıklama:**  
**Hesaplama Yöntemi:** -  
**Verinin Kaynağı:**

Performans Göstergesi	Ölçü Birimi	2022 Gerçekleşen
14- Sosyal bilimler kontenjan doluluk oranı	Oran	

**Göstergeye İlişkin Açıklama:** Yıllık olarak hesaplanacaktır.  
**Hesaplama Yöntemi:** ÖSYM verileri ile Kurum Kayıt Bilgileri oranları  
**Verinin Kaynağı:** ÖSYM verileri ile Kurum Kayıt Bilgileri

# FAALİYET RAPORU

## KÜTÜPHANE VE DOKÜMANTASAYON DAİRE BAŞKANLIĞI

Performans Göstergesi	Ölçü Birimi	2022 Gerçekleşen
15- Teknokent veya Teknoloji Transfer Ofisi (TTO) projelerine katılan öğrenci sayısı	Sayı	

**Göstergeye İlişkin Açıklama:** Yıllık olarak hesaplanacaktır.  
**Hesaplama Yöntemi:** TTO projelerine katılan öğrenci listesi  
**Verinin Kaynağı:** TTO

Performans Göstergesi	Ölçü Birimi	2022 Gerçekleşen
16- Uluslararası kuruluşlarla ortak uygulanan eğitim programı sayısı	Sayı	

**Göstergeye İlişkin Açıklama:** Yıllık olarak hesaplanacaktır.  
**Hesaplama Yöntemi:** Fakülte ve Enstitü Programlarında yer alan ortak program sayıları  
**Verinin Kaynağı:** Fakülte ve Enstitü Programları

Performans Göstergesi	Ölçü Birimi	2022 Gerçekleşen
17- Yabancı dilde eğitim veren program sayısı	Sayı	

**Göstergeye İlişkin Açıklama:** Yıllık olarak hesaplanacaktır.  
**Hesaplama Yöntemi:** Yabancı dil eğitim veren bölümlerin sayısal listesi  
**Verinin Kaynağı:** Bursa Teknik Üniversitesi Fakülte Anabilim Dallarından Yabancı Dilde Eğitim Veren Bölümler

Performans Göstergesi	Ölçü Birimi	2022 Gerçekleşen
18- Yabancı uyruklu akademisyen sayısı	Sayı	

**Göstergeye İlişkin Açıklama:** Yıllık olarak hesaplanacaktır.  
**Hesaplama Yöntemi:** Mevcut Yabancı Uyruklu Sözleşmeli Personel Sayısı  
**Verinin Kaynağı:** Sayılarla BTU

Performans Göstergesi	Ölçü Birimi	2022 Gerçekleşen
19- Yabancı uyruklu öğrenci sayısı	Sayı	

**Göstergeye İlişkin Açıklama:** Yıllık olarak hesaplanacaktır.  
**Hesaplama Yöntemi:** Üniversite otomasyon sistemimize kayıtlı öğrencilerin listesi  
**Verinin Kaynağı:** Öğrenci İşleri Daire Başkanlığı



# FAALİYET RAPORU

## KÜTÜPHANE VE DOKÜMANTASAYON DAİRE BAŞKANLIĞI

Performans Göstergesi	Ölçü Birimi	2022 Gerçekleşen
20- Yan dal ve çift ana dal programından mezun olanların toplam mezun sayısına oranı	Oran	

- Göstergeye İlişkin Açıklama:** Yıllık olarak hesaplanacaktır.
- Hesaplama Yöntemi:** Yan dal ve çift ana dal programından mezun olanlar / toplam mezun sayısı
- Verinin Kaynağı:** Öğrenci İşleri Daire Başkanlığınca Düzenlenen Mezuniyet Belgesi ve YÖK'e bildirilen sayılar

<b>Alt Program Adı:</b>	ÖĞRETİM ELEMANLARINA SAĞLANAN BURS VE DESTEKLER
<b>Gereke ve Açıklamalar</b>	
Nitelikli personel istihdamının sağlanması, sürdürülmesi ve sürekli mesleki gelişimlerini desteklenmesi.	

### Alt Program Hedefi:

Alanında yetkin, araştırmacı, bilgi üreten ve aktaran akademisyenler yetiştirilmesi

### Performans Göstergeleri

Performans Göstergesi	Ölçü Birimi	2022 Gerçekleşen
1- SCI, SCI-Expanded, SSCI ve AHCI kapsamındaki dergilerde öğretim elemanı başına düşen yayın sayısı	Sayı	

- Göstergeye İlişkin Açıklama:** Yıllık olarak hesaplanacaktır.
- Hesaplama Yöntemi:** SCI, SCI-Expanded, SSCI ve AHCI kapsamındaki dergilerde öğretim elemanlarımıza yayınlanan makaleler/ öğretim elemanı
- Verinin Kaynağı:** YÖKSİS Sistemi ile Akademisyenlerin Bildirimi

Performans Göstergesi	Ölçü Birimi	2022 Gerçekleşen
2- Araştırma bursundan yararlanan öğrenci sayısı	Sayı	

- Göstergeye İlişkin Açıklama:** Yıllık olarak hesaplanacaktır.
- Hesaplama Yöntemi:** Araştırma bursundan yararlanan öğrenci sayısı toplamı
- Verinin Kaynağı:** Akademisyenlerimizin proje verileri

Performans Göstergesi	Ölçü Birimi	2022 Gerçekleşen
3- YÖK tarafından öncelikli alanlarında sağlanan burslardan yararlanan doktora öğrenci sayısı	Sayı	

- Göstergeye İlişkin Açıklama:** Yıllık olarak hesaplanacaktır.
- Hesaplama Yöntemi:** Ödeme yapılan öğrenci sayısı
- Verinin Kaynağı:** Öğrenci İşleri Daire Başkanlığımız ile YÖK'ten gelen bursiyer listeleri

# FAALİYET RAPORU

## KÜTÜPHANE VE DOKÜMANTASYON DAİRE BAŞKANLIĞI

Performans Göstergesi	Ölçü Birimi	2022 Gerçekleşen
4- YÖK tarafından sağlanan yurt dışında yabancı dil yeterliliklerinin artırılmasına yönelik burslardan yararlanan sayısı	Sayı	

**Gösteregeye İlişkin Açıklama:** Yıllık olarak hesaplanacaktır.

**Hesaplama Yöntemi:** YÖK Bursiyer Listesi

**Verinin Kaynağı:** YÖK Bursiyer Listesi

Performans Göstergesi	Ölçü Birimi	2022 Gerçekleşen
5- Yükseköğretim Kurulu, Türkiye Bilimler Akademisi ve TÜBİTAK bilim, teşvik ve sanat ödülleri sayısı	Sayı	

**Gösteregeye İlişkin Açıklama:** Yıllık olarak hesaplanacaktır.

**Hesaplama Yöntemi:** Yükseköğretim Kurulu, Türkiye Bilimler Akademisi ve TÜBİTAK bilim, teşvik ve sanat ödülleri sayısı toplamı

**Verinin Kaynağı:** Tüm akademik birimlerden konsolide edilen AVERS verileri

# FAALİYET RAPORU

## KÜTÜPHANE VE DOKÜMANTASAYON DAİRE BAŞKANLIĞI

---

### IV - KURUMSAL KABİLİYET ve KAPASİTENİN DEĞERLENDİRİLMESİ

#### (a) Üstünlükler

- Kütüphanemizin yeni ve modern bir binaya sahip olması,
- Kütüphane binasındaki fiziki şartların uygunluğu (Bireysel ve Grup çalışma odaları ve toplantı salonları), teknolojik alt yapının iyi olması ve teknolojik gelişmelerin kütüphane hizmetlerine uygulanması,
- Personel sayısının az olmasına rağmen, kullanıcıya verilen hizmet standardının yüksek olması,
- Üniversite ve diğer kurum kütüphaneleri arasındaki işbirliği ,
- Mesleki yeniliklerin izlenmesi ve uygulanması,
- Bursa Teknik Üniversitesi'nin Türkiye'deki teknik üniversiteler arasında gelişmeye açık bir üniversite olması ve Türkiye ekonomi ve sanayisinde stratejik öneme sahip illerden Bursa'da bulunması,
- Kütüphanenin kendisine ait bütçesinin olması,
- Kütüphanenin elektronik kaynaklarının temini işlemlerinde Türkiye'deki konsorsiyumların içinde bulunması,
- Tüm elektronik yayınlarımıza mekan ve zaman sıralaması olmadan uzaktan erişim imkanı olması (7/24 uzaktan erişim imkanı),
- Ulusal ve mesleki standartları olan bir otomasyon programının kullanılması,
- Kütüphane koleksiyonunda güncel ve yeni kitap sayısının fazla olması,
- Kütüphanenin sınav dönemlerinde 24 saat ve akademik dönemde hafta sonları hizmete açık olması

#### (b) Zayıflıklar

- Meslek elemanlarının istihdamdaki zorluğu,
- Kütüphaneciliğin bir meslek olarak algılanmaması, herkesin bu işi yapabileceğine dair yanlış inanç ve tutumlar,
- Bütçe imkanlarının yetersizliği,
- Basılı kitap koleksiyonunun sayıca az olması,
- Elektronik kaynak koleksiyonunun ve niteliğinin yetersiz olması,
- Tanıtım, reklam eksikliği ve sosyal medyanın etkin kullanılmaması,
- Eğitim-öğretim faaliyetleri sürecinde kullanıcılar tarafından kütüphanenin önemli bir girdi olarak görülmemesi,
- Hizmet içi mesleki ve yabancı dil eğitim yetersizliği.

# FAALİYET RAPORU

## KÜTÜPHANE VE DOKÜMANTASAYON DAİRE

### BAŞKANLIĞI

#### V - ÖNERİ ve TEDBİRLER

Kuruluşumuzdan bu yana kütüphanemizin basılı kitap koleksiyonunun sayısal olarak arttırılması hedeflenmiştir. Bu hedef doğrultusunda yapılan satın almalar ve bağış çalışmaları sonucu çok sayıda kitap kütüphanemiz envanterine dahil edilmiştir. Ancak kütüphaneci personel sayısının yetersizliği nedeni ile kitapların teknik işlemlerinin bitirilerek kullanıcıya sunulması gecikmektedir. Yapılan ve yapılacak yatırımların kaliteli hizmete dönüşmesinin en önemli koşulu nitelikli insan kaynağıdır. Dolayısı ile Daire Başkanlığımız açısından alınması gereken tedbirlerden en önemlisi, Kütüphanecilik eğitimi almış personel sayısı ve istihdamının arttırılmasıdır.

Üniversitemizin Misyon ve Vizyonu doğrultusunda “ Dünya Standartlarında Bir Kütüphane Oluşturmak” bilincine sahip bir yönetim anlayışı ile çalışmak, Yükseköğretim Kurulu’nun 15/05/2014 tarih ve 29414 sayılı yazısında belirtilen “Kütüphane Standartları”nı gerçekleştirmiş ve bu çitayı daha da yükseltmiş bir üniversite birimi olmak en önemli önceliğimizdir.

Plan ve proje aşamalarında bu vizyona katkı ve öneri sunmaya devam edeceğiz..

# FAALİYET RAPORU

## KÜTÜPHANE VE DOKÜMANTASYON DAİRE

### BAŞKANLIĞI

---

#### VI - EKLER

#### A. İÇ KONTROL GÜVENCE BEYANI

#### 1. HARCAMA YETKİLİSİ İÇ KONTROL GÜVENCE BEYANI

Harcama yetkilisi olarak yetkim dahilinde;

Bu raporda yer alan bilgilerin güvenilir, tam ve doğru olduğunu beyan ederim.

Bu raporda açıklanan faaliyetler için idare bütçesinden harcama birimimize tahsis edilmiş kaynakların etkili, ekonomik ve verimli bir şekilde kullanıldığını, görev ve yetki alanım çerçevesinde iç kontrol sisteminin idari ve mali kararlar ile bunlara ilişkin işlemlerin yasallık ve düzenliliği hususunda yeterli güvenceyi sağladığımı ve harcama birimimizde süreç kontrolünün etkin olarak uygulandığını bildiririm.

Bu güvence, harcama yetkilisi olarak sahip olduğum bilgi ve değerlendirmeler, iç kontroller, iç denetçi raporları ile Sayıştay raporları gibi bilgim dahilindeki hususlara dayanmaktadır.

Burada raporlanmayan, idarenin menfaatlerine zarar veren herhangi bir husus hakkında bilgim olmadığını beyan ederim. (Bursa – ... / ... / .....)

Mücahit KARACİF  
Kütüphane ve Dokümantasyon Daire  
Başkanı

# FAALİYET RAPORU

## KÜTÜPHANE VE DOKÜMANTASYON DAİRE

### BAŞKANLIĞI

Harcama yetkilisi vekaleti ile yetkim dahilinde;

Bu raporda yer alan bilgilerin güvenilir, tam ve doğru olduğunu beyan ederim.

Bu raporda açıklanan faaliyetler için idare bütçesinden harcama birimimize tahsis edilmiş kaynakların etkili, ekonomik ve verimli bir şekilde kullanıldığını, görev ve yetki alanım çerçevesinde iç kontrol sisteminin idari ve mali kararlar ile bunlara ilişkin işlemlerin yasallık ve düzenliliği hususunda yeterli güvenceyi sağladığını ve harcama birimimizde süreç kontrolünün etkin olarak uygulandığını bildiririm.

Bu güvence, harcama yetkilisi olarak sahip olduğum bilgi ve değerlendirmeler, iç kontroller, iç denetçi raporları ile Sayıştay raporları gibi bilgim dahilindeki hususlara dayanmaktadır.

Burada raporlanmayan, idarenin menfaatlerine zarar veren herhangi bir husus hakkında bilgim olmadığını beyan ederim. (Bursa – ... / ... / .....)

Yusuf YEŞİLYURT

Kütüphane ve Dokümantasyon Dairesi  
Şube Müdürü

