

**T.C.  
BURSA TEKNİK ÜNİVERSİTESİ**

**ORMAN FAKÜLTESİ  
HARCAMA BİRİMİ**



**2021 YILI BİRİM  
FAALİYET RAPORU**

## **İÇİNDEKİLER**

I -	GENEL BİLGİLER .....	6
A.	<i>MİSYON ve VİZYON</i> .....	6
B.	<i>YETKİ ve SORUMLULUKLAR</i> .....	6
C.	<i>İDAREYE İLİŞKİN BİLGİLER</i> .....	8
1.	ÖRGÜT YAPISI.....	8
2.	BİLGİ ve TEKNOLOJİK KAYNAKLAR .....	9
3.	İNSAN KAYNAKLARI .....	9
4.	SUNULAN HİZMETLER.....	10
4.1.	<i>Eğitim ve Öğretim Faaliyetleri</i> .....	10
4.2.	<i>Ar-Ge ve Girişimcilik Faaliyetleri</i> .....	14
4.3.	<i>Kurumsal Hizmetler</i> .....	14
D.	<i>YÖNETİM ve İÇ KONTROL SİSTEMİ</i> .....	14
II -	AMAÇ ve HEDEFLER .....	16
A.	<i>İDARENİN AMAÇ ve HEDEFLERİ</i> .....	16
B.	<i>POLİTİKALAR ve ÖNCELİKLER</i> .....	17
1.	Temel Değerlerimiz.....	17
2.	Temel Performans Göstergeleri .....	18
III -	FAALİYETLERE İLİŞKİN BİLGİ ve DEĞERLENDİRMELER.....	19
A.	<i>MALİ BİLGİLER</i> .....	19
1.	BÜTÇE UYGULAMA SONUÇLARI .....	19
2.	TEMEL MALİ TABLOLARA İLİŞKİN AÇIKLAMALAR .....	20
B.	<i>PERFORMANS BİLGİLERİ</i> .....	21
1.	FAALİYET BİLGİLERİ .....	21
2.	PERFORMANS SONUÇLARI.....	22
IV -	KURUMSAL KABİLİYET ve KAPASİTENİN DEĞERLENDİRİLMESİ .....	23
V -	ÖNERİ ve TEDBİRLER.....	23
VI -	EKLER.....	24
A.	<i>İÇ KONTROL GÜVENCE BEYANI</i> .....	24
1.	HARCAMA YETKİLİSİ İÇ KONTROL GÜVENCE BEYANI.....	24

## **TABLO DİZİNİ**

Tablo 1. Teknolojik Kaynaklar ve Yazılımlar .....	9
Tablo 2. Kütüphane Kaynakları .....	9
Tablo 3. Akademik Personelin Kadro Doluluk Oranına Göre Dağılımı .....	9
Tablo 4. İdari Personelin Kadro Doluluk Oranına Göre Dağılımı .....	9
Tablo 5. Personelin Yaş İtibariyle Dağılımı .....	9
Tablo 6. Laboratuvar Faaliyetleri.....	14
Tablo 7. Danışmanlık / Mentörlük Faaliyetleri .....	14
Tablo 8. İhale Bilgileri .....	14
Tablo 9. 2021 Yılı Bütçe Gerçekleşme Tablosu .....	19

## **GRAFİK DİZİNİ**

Grafik 1. 2021 Yılı Toplam Ödenek Bütçesinin Dağılımı .....	19
Grafik 2. 2021 Yılı Harcamalarının Dağılımı .....	20
Grafik 3. Toplam Ödeneklerin Harcamalara Göre Gerçekleşme Oranları .....	21

## **ŞEKİL DİZİNİ**

Şekil 1. Rektörlük Özel Kalem / ... Fakültesi / ... Enstitüsü / ... Yüksekokulu / Genel Sekreterlik Özel Kalem / ... Daire Başkanlığı / ... Organizasyon Şeması .....	8
---	---

## SUNUŞ<sup>1</sup>

Bursa Teknik Üniversitesi (BTÜ) Orman Fakültesi 2010 yılında 21.07.2010 tarih ve 27648 sayılı Resmi Gazete'de yayınlanan Bakanlar Kurulu kararıyla kurulmuştur. Fakültemizde lisans düzeyinde üç bölüm mevcuttur: Orman Mühendisliği, Orman Endüstri Mühendisliği ve Peyzaj Mimarlığı. Fakültemizde, lisans programlarının yanında, Yüksek Lisans ve Doktora Programlarında mevcuttur. Orman Mühendisliği, Orman Endüstri Mühendisliği ve Peyzaj Mimarlığı alanlarında yüksek lisans programlarının yanında Orman Ürünleri, Kent Ormancılığı ve Biyokompozit Mühendisliği alanlarında da disiplinlerarası yüksek lisans programları bulunmaktadır. Orman Mühendisliği, Orman Endüstri Mühendisliği ve Peyzaj Mimarlığı doktora programlarında öğrenim devam etmektedir. Eğitim dili Türkçe olan lisansüstü programların yanında, Fakültemizde Orman Mühendisliği alanında %100 İngilizce Yüksek Lisans ve Doktora Programları mevcuttur.

Fakültemiz 31 öğretim üyesi, 17 araştırma görevlisi ve 5 idari personel ile hizmet vermektedir. Yetiştirdiği bireyler ve ürettiği değerlerle geleceğe yön veren, saygın bir Bilim ve Teknoloji Üssü olma özgürüsü ile kurulan BTÜ'nün hedeflerine uygun olarak Fakültemiz ileri kalite standartlarını yakalamak amacıyla çalışmalarını sürdürmekte ve planlamalar yapmaktadır. Fakültemiz paydaşları ile güçlü işbirliği içinde, alanında eğitim, araştırma ve uygulamada lider, doğaya duyarlı, değer üreten bir fakülte olmayı kendisine vizyon olarak seçerken, ormancılık, orman ürünleri ve peyzaj mimarlığı konularında nitelikli eğitim-öğretim, araştırma ve uygulama yapan Türkiye'de lider, Dünya'da tanınmayı hedefleyen bir kurum olmayı ise kendisine misyon olarak seçmiştir.

Günümüzde sanayi ve teknolojidaki gelişmeler baş döndürücü bir hızla ilerlerken, bu gelişmelere bağlı meydana gelen olumsuz şartlarla (örneğin küresel iklim değişikliğine bağlı kuraklık, yangın, seller, heyelanlar) mücadelede orman ekosistemlerinin ve bütün doğal alanların korunması, yönetilmesi ve işletilmesi daha da önemli hale gelmiştir. Diğer yandan orman ürünlerinin çeşitlenmesi, üretimi ve değerlendirilmesi konularında yeni yöntemler ve teknolojiler geliştirilmektedir. Çevre sorunları ve iklim değişikliğinin daha çok gündeme geldiği ve gezegenimizdeki doğal dengeyi korumak için gerçekleştirilen çeşitli faaliyetlerin çoğaldığı bu dönemde, sınırlı doğal kaynakların koruma-faydalanma dengesi içinde yönetilmesi gerekmektedir. Mevcut doğal kaynakların yönetilmesinde ve işletilmesinde devamlılık baş ve taç prensip olarak kabul edilmelidir. Böylece miras alınan doğal kaynaklar korunarak gelecek nesillere aktarılabilir.

Ormanlık alanlar ülke alanının yaklaşık %29,4'ünü kaplamaktadır ve ormanlarımızın büyük çoğunluğu doğal ormanlardan oluşmaktadır. Ormanlarımızın planlanması, bakımı, korunarak işletilmesi, yeni ormanların kurulması ve erozyonla mücadele çalışmaları kamu ve özel işletmelerde görev yapacak olan Orman Mühendisleri ile gerçekleştirilmektedir. Orman Ürünleri Endüstrisinin hammaddeyi genel olarak ağaç malzeme ve odun dışı ürünlerden (reçine, yağ, vb.) oluşmaktadır. Bu hammadde ve diğer kaynakları en ekonomik ve faydalı biçimde değerlendirecek ve bu sektördeki işletmelerde verimliliği en üst düzeyde sağlayacak olanlar Orman Endüstri Mühendisleridir. Doğal ve kültürel kaynakları kullanarak fiziksel çevrenin insanların faydalanmaları, mutluluğu ve güvenliği için estetik ve bilimsel ilkeler doğrultusunda planlanması her geçen yıl daha da

---

<sup>1</sup> Tüm Harcama Birimleri sorumludur. Her harcama birimi yetkilisi; 2021 yılında yapılan, devam eden ve yapılacak işler ile projeler hakkında bir bilgilendirmeyi 'Faaliyet Raporu' içeriğine uygun olarak yazacaklardır. Bu başlık altındaki örnekten yararlanabilirsiniz.

önem kazanmaktadır. Söz konusu planlama ve tasarım ile mekan ve yaşam ortamı oluşturulması yetkin Peyzaj Mimarları eli ile mümkündür.

Orman Fakültesinin temel hedefi, Fakülte bölümlerinin güncel gelişmeleri yakından takip ederek alanlarında ülkemizde lider konuma yükselmesidir. Bölümlerin bu hedefi gerçekleştirmesi için, tarihi süreç içinde her zaman iddialı ve öncü bir şehir olan Bursa ve çevresi her türlü imkânı sunmaktadır. Ülkemizdeki ilk ormancılık eğitimi yapılan yerlerden biri Bursa'dır. Doğal ormanları, milli parkları, ekoturizm faaliyetleri ve yaban hayvanları çalışmaları ile Bursa ve çevresi Dünya'da ormancılık eğitimine en uygun yerlerden biridir. Diğer yandan Bursa mobilya başta olmak üzere orman ürünleri sektöründe öncü konumdadır. Doğal, tarihi ve kültürel kaynakları ile beraber süs bitkisi sektörünün de ana merkezlerinden biri olan Bursa ve çevresi peyzaj mimarlığı eğitimi ve uygulamaları için istisna yerlerdendir. Fakülte bölümlerimiz eğitim-öğretim yanında, alanlarında ilgili sektörler ve paydaşlarla yakın işbirliğini temel hedeflerinden biri olarak belirlemiştir. Temel ve bilimsel araştırmaların yanında, alanlarındaki sorunlara çözüm üretmek üzere işbirliğini temel hedeflerinden biri olarak belirlemiştir. Temel ve bilimsel araştırmaların yanında, alanlarındaki sorunlara çözüm üretmek üzere paydaşlarla ortak araştırma ve uygulamaları gerçekleştirmeyi ana amaçlarından görmektedir. Bölümler hem kendi aralarında hem de konusu yakın olan farklı araştırma disiplinleriyle karşılıklı ortak araştırmalar yürütmektedir. Fakültemiz, yerelde söz konusu hedeflerin gerçekleştirilmesinin bölümleri Dünya'da da ön sıralara taşıyacağı farkındadır.

Öğrencilerimize kaliteli bir eğitim verebilmek için, bölümlerin müfredat programı ilgili alanlardaki Dünya'daki gelişmelere uygun olarak ve beklentileri karşılayacak şekilde oluşturulmuştur. Öğrencilerimiz, farklı değişim programları (Erasmus+, Farabi) ile diğer üniversitelerde ve ülkelerde de eğitim alma fırsatına sahiptirler. Fakültemizin Avrupa Orman Fakülteleri ve Okulları Dekanları ve Yöneticileri (ConDDEFFS) Konferansı üyesidir. Ayrıca Erasmus Mundus, Akdeniz Ormanları ve Doğal Kaynakların Yönetimi Avrupa Birliği Yüksek Lisans Programı Ortağıyız. Bu iki üyelik öğrencilerimize uluslararası hareketlilikte önemli avantaj sağlamaktadır. BTÜ-İMEP (İşletmede Mesleki Eğitim Programı) kapsamında öğrencilerimiz son sınıfta bir dönem kamu veya özel sektör kuruluşlarında uygulama yapma fırsatı yakalamaktadır. Böylelikle, öğrencilerimizin kamu kurumları ve sanayi ile iletişimde erken tecrübe kazanmasına, mezuniyeti sonrası mesleğe-sektöre uyum sürecinin kısaltılmasına, mühendis olarak meslekte-sektörde uzmanlaşılacak alanın belirlenmesindeki temel öngörülerin kazanılmasına, istihdamda öncelik kazanmasına ve kamu-üniversite-sanayi işbirliğinin kurumsallaştırılmasının sağlanmasına yardımcı olunmaktadır.

BTÜ Orman Fakültesi, başarının eğitim, araştırma, uygulama, bilgi/teknoloji transferi, bilimsel birikime yapılan katkı, ülkeye ve topluma kazandırılan yararlar ile ölçülmesi gerektiği ilkesi ile hareket etmektedir. Fakültemiz, bütün paydaşlar ile işbirliği içinde araştırma ve uygulamada ortaya çıkan sorunlara çözümler sunmak, Üniversite – Kamu – Sanayi işbirliğini gerçekleştirmek üzere kamu, endüstri kuruluşları ve özel sektör tarafından aranan mesleki derinliğin yanında Türkçe ve yabancı dilde nitelikli iletişim becerisine sahip başarılı mühendisler ve akademisyenler yetiştirmek arzusundadır.

Fakültemizin 2021 yılı faaliyetlerinde görev alan tüm personelimize teşekkür eder, başarılar dilerim.

Prof. Dr. Murat ERTAŞ

Dekan

**I - GENEL BİLGİLER**

**A. MİSYON ve VİZYON<sup>2</sup>**

**Misyon**

- Orman Fakültesi ormancılık, orman ürünleri ve peyzaj mimarlığı konularında nitelikli eğitim, öğretim, araştırma ve uygulama yapan Türkiye’de lider, Dünya’da tanınmayı hedefleyen bir kurumdur.

**Vizyon**

- Paydaşları ile güçlü işbirliği içinde, alanında eğitim araştırma ve uygulamada lider, doğaya duyarlı, değer üreten bir fakülte olmak.

**B. YETKİ ve SORUMLULUKLAR<sup>3</sup>**

Türkiye’de Yükseköğretim T.C. Anayasası’nın 130. ve 131. Maddeleri...

İlgili Kanununun 12. maddesi uyarınca; yükseköğretim kurumlarının görevleri;

- Çağdaş uygarlık ve eğitim - öğretim esaslarına dayanan bir düzen içinde, toplumun ihtiyaçları ve kalkınma planları ilke ve hedeflerine uygun ve ortaöğretime dayalı çeşitli düzeylerde eğitim - öğretim, bilimsel araştırma, yayım ve danışmanlık yapmak,
- Kendi ihtisas gücü ve maddi kaynaklarını rasyonel, verimli ve ekonomik şekilde kullanarak, milli eğitim politikası ve kalkınma planları ilke ve hedefleri ile Yükseköğretim Kurulu tarafından yapılan plan ve programlar doğrultusunda, ülkenin ihtiyacı olan dallarda ve sayıda insan gücü yetiştirmek.

Orman Fakültesi Birimlerinin görev, yetki ve sorumluluklarına aşağıda yer verilmiştir.

**Dekan**

- Fakülte kurullarına başkanlık etmek, fakülte kurullarının kararlarını uygulamak ve fakülte birimleri arasında düzenli çalışmayı sağlamak,
- Her öğretim yılı sonunda ve istendiğinde fakültenin genel durumu ve işleyişi hakkında Rektöre rapor vermek,
- Fakültenin ödenek ve kadro ihtiyaçlarını gerekçesi ile birlikte rektörlüğe bildirmek, fakülte bütçesi ile ilgili fakülte yönetim kurulunun da görüşünü aldıktan sonra rektörlüğe sunmak,
- Fakültenin birimleri ve her düzeydeki personel üzerinde genel gözetim ve denetim görevini yapmak,
- Fakültenin ve bağlı birimlerinin öğretim kapasitesinin rasyonel bir şekilde kullanılmasında ve geliştirilmesinde gerektiği zaman güvenlik önlemlerinin alınmasında, öğrencilerin gerekli sosyal hizmetlerinin sağlanmasında, eğitim öğretim bilimsel araştırma ve yayım faaliyetlerinin düzenli bir şekilde yürütülmesinde, bütün faaliyetlerin gözetim ve denetiminin yapılmasında, takip ve kontrol edilmesinde ve sonuçlarının alınmasında Rektöre karşı birinci derecede sorumludur.

<sup>2</sup> Tüm Harcama Birimleri sorumludur. Her harcama birimi misyon ve vizyon bildirimini yapabilir.

<sup>3</sup> Tüm Harcama Birimleri sorumludur. Bu başlık altında yazan bilgiler gözden geçirilerek, her harcama birimi görev, yetki ve sorumluluklarını yeniden düzenleyecektir.

# FAALİYET RAPORU

## ORMAN FAKÜLTESİ

### HARCAMA BİRİMİ

---

#### **Fakülte Kurulu**

- Fakültenin eğitim-öğretim, bilimsel araştırma ve yayın faaliyetlerini ve bu faaliyetlerle ilgili esasları, plan, program ve eğitim-öğretim takvimini kararlaştırmak,
- Fakülte yönetim kuruluna üye seçmek,
- Kanun ve yönetmeliklerle verilen diğer görevleri yapmaktır.

#### **Fakülte Yönetim Kurulu**

- Fakülte kurulunun kararları ile tespit ettiği esasların uygulanmasında Dekana yardım etmek,
- Fakültenin eğitim-öğretim, plan ve programları ile akademik takvimin uygulanmasını sağlamak,
- Dekanın, fakülte yönetimi ile ilgili olarak getireceği bütün işlerde karar almak,
- Öğrencilerin kabulü, ders intibakları ve çıkarılmaları ile eğitim-öğretim ve sınavlara ait işlemleri hakkında karar vermek,
- Kanun ve yönetmeliklerle verilen diğer görevleri yapmaktır.

#### **Fakülte Sekreteri**

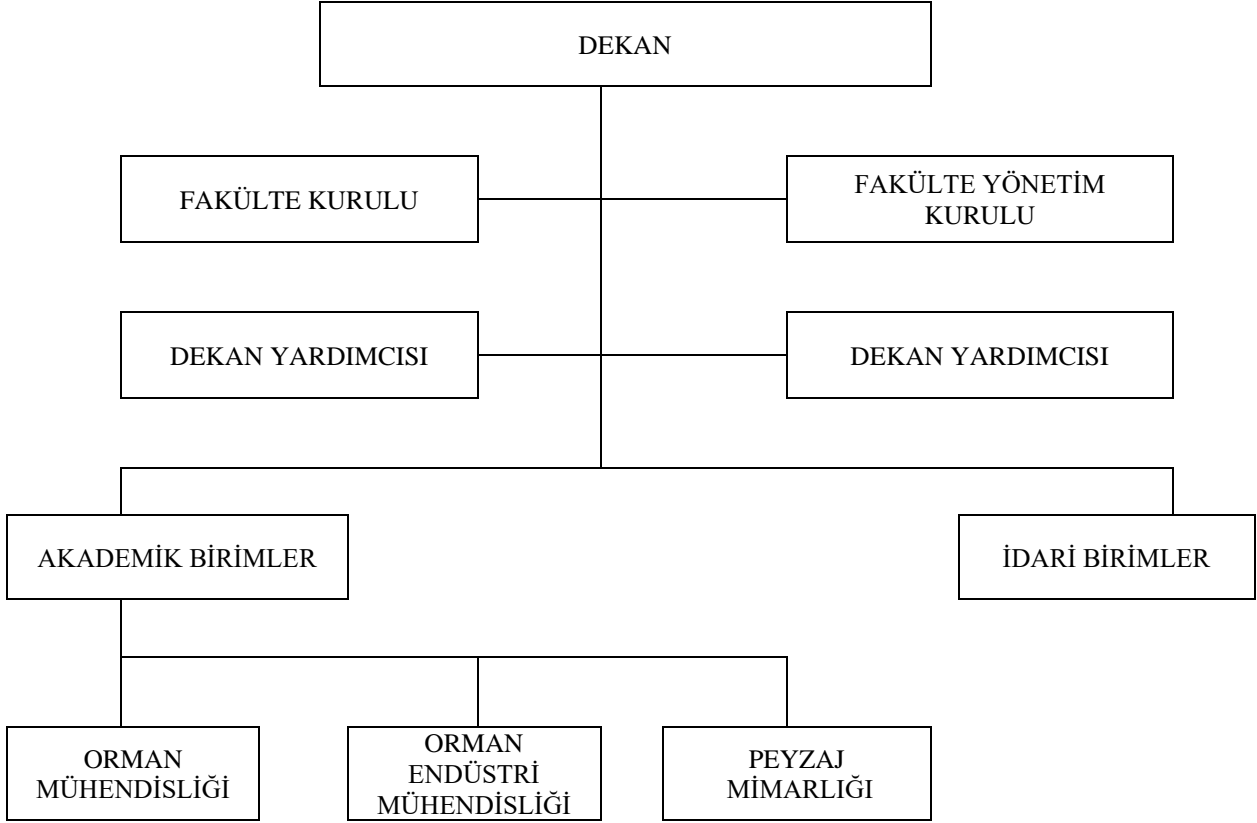
- Fakülte İdari teşkilatının amiridir ve bu teşkilatın çalışmasından Dekan'a karşı sorumludur.
- Fakülte Sekreteri, kendisine bağlı birimler aracılığı ile Dekanlık idari teşkilatında bulunan birimlerin verimli, düzenli ve uyumlu şekilde çalışmasından sorumludur.

#### **Bölüm Başkanı**

- Bölüm başkanı, bölümün her düzeydeki eğitim-öğretim ve araştırmalarından ve bölümle ilgili her türlü faaliyetin düzenli ve verimli olarak yürütülmesinden, kaynakların etkili bir biçimde kullanılmasını sağlamaktan sorumludur.
- Bölüm başkanı fakülte veya yüksekokul kuruluna katılır ve bölümü temsil eder.
- Bölümde görevli öğretim elemanlarının görevlerini yapmaları bölüm başkanı tarafından izlenir ve denetlenir.

C. İDAREYE İLİŞKİN BİLGİLER

1. ÖRGÜT YAPISI<sup>4</sup>



Şekil 1. Orman Fakültesi Organizasyon Şeması

<sup>4</sup> Tüm Harcama Birimleri sorumludur. Her harcama birimi örgütlenmesini 'Şekil 1' olarak çizecektir.



# FAALİYET RAPORU

## ORMAN FAKÜLTESİ

### HARCAMA BİRİMİ

## 2. BİLGİ ve TEKNOLOJİK KAYNAKLAR<sup>5</sup>

Tablo 1. Teknolojik Kaynaklar ve Yazılımlar<sup>6</sup>

Cinsi	Miktar	Cinsi	Miktar
Masaüstü Bilgisayar	120	Kesintisiz Güç Kayn. (UPS)	2
Taşınabilir Bilgisayar	46	Switch	2
Sunucu	1	Router (Yönlendirici)	-
Yazıcı	35	Ağ Güvenlik Cihazı	-
Tarayıcı	5	Televizyon	3
Fax	-	Baskı Makinesi	-
Projeksiyon	20	Zimba Makinesi	-
Fotokopi	2	Ciltleme Makinesi	-
Güvenlik Kamerası	-	Fotoğraf Makinesi	5
Microsoft Ürünleri	-	Kamera	7
Autodesk Ürünleri	-	Anti virüs Programı	-
Adobe Ürünleri	-	Diğer...	-

Tablo 2. Kütüphane Kaynakları<sup>7</sup>

Bilgi Kaynakları	Miktar	Bilgi Kaynakları	Miktar
Kitap	-	E-Dergi	-
Dergi	-	E-Veritabanı	-
E-Kitap	-	Diğer...	-

## 3. İNSAN KAYNAKLARI<sup>8,9</sup>

Tablo 3. Akademik Personelin Kadro Doluluk Oranına Göre Dağılımı

Ünvan	Dolu	Boş	Toplam
Profesör	13		
Doçent	9		
Dr. Öğretim Üyesi	8		
Öğretim Görevlisi	-		
Araştırma Görevlisi	17		
<b>Toplam</b>	<b>47</b>		

Tablo 4. İdari Personelin Kadro Doluluk Oranına Göre Dağılımı

Ünvan	Dolu	Boş	Toplam
Genel İdari Hizmetler Sınıfı	5		5
Sağlık Hizmetleri Sınıfı			
Teknik Hizmetler Sınıfı			
Avukatlık Hizmetleri Sınıfı			
Yardımcı Hizmetli Sınıfı			
<b>Toplam</b>			

Tablo 5. Personelin Yaş İtibariyle Dağılımı

Akademik	... - 25	26 - 30	31 - 35	36 - 40	41 - 45	46 - 50	51 - 55	56 - ...
Kişi Sayısı	5	9	8	5	8	8	3	1
Yüzde	10,64	19,15	17,02	10,64	17,02	17,02	6,38	2,13

İdari	... - 25	26 - 30	31 - 35	36 - 40	41 - 45	46 - 50	51 - 55	56 - ...
Kişi Sayısı	1		2	1		1		
Yüzde	20		40	20		20		

<sup>5</sup> Tüm Harcama Birimleri sorumludur. Her harcama birimi teknolojik kaynak, yazılım ve kütüphane bilgilerini tablolara göre düzenleyecektir.

<sup>6</sup> Bilgi İşlem Daire Başkanlığı üniversite genelinde tabloyu güncelleyerek [strateji@btu.edu.tr](mailto:strateji@btu.edu.tr) adresine ayrıca gönderecektir.

<sup>7</sup> Kütüphane ve Dokümantasyon Daire Başkanlığı üniversite genelinde tabloyu güncelleyerek [strateji@btu.edu.tr](mailto:strateji@btu.edu.tr) adresine ayrıca gönderecektir.

<sup>8</sup> Tüm Harcama Birimleri sorumludur. Her harcama birimi personel bilgilerini tablolara göre düzenleyecektir.

<sup>9</sup> Personel Daire Başkanlığı üniversite genelinde tabloları güncelleyerek [strateji@btu.edu.tr](mailto:strateji@btu.edu.tr) adresine ayrıca gönderecektir.

#### 4. SUNULAN HİZMETLER<sup>10</sup>

##### 4.1. Eğitim ve Öğretim Faaliyetleri<sup>11</sup>

###### Orman Mühendisliği Bölümü

Orman ekosistemlerinin tespiti, ağaçlandırılması, korunması, işletilmesi, yönetilmesi ve geliştirilmesi gibi konularda hizmet yürüten kişi olup, Orman fakültelerinden 4 yıllık bir eğitim sonucu lisans alan kişiler "Orman Mühendisi" olarak tanımlanmaktadır. Ülkemizin çeşitli bölgelerinde işletme şefi olarak görev yapan orman mühendislerinin sorumluluğunda binlerce hektarlık orman alanları vardır. Orman Genel Müdürlüğü'nün en son yayınladığı 2020 yılına ait Ülkemiz Orman Varlığı raporuna göre Ülkemiz orman varlığı 22.933.000 ha olup, bu miktar Ülke genelinin %29,4'sine tekabül etmektedir.

Mevcut ormanlık alanlarımızın artırılması, modern işletme metotları ile yönetilmesi, araştırma, planlama ve geliştirmelerin yapılması, fonksiyonel ormancılık uygulamalarının gerçekleştirilmesi, konu hakkında ilgili kamu ve özel işletmelerde görev yapacak olan Orman Mühendisleri ile mümkün olabilir. 2021 yılı nüfus sayımına göre 7337 orman içi köyde 2.5 milyon, 12824 orman bitişiği köyde 4.4 milyon kişi olmak üzere toplam 22941 orman köyünde 6,9 milyon kişi yaşamaktadır. Orman mühendisleri ormanların korunması yanında orman köylülerinin hem ekonomik hem de sosyal yönden kalkınmasında önemli bir rol üstlenmektedir.

Orman Mühendislerinin yoğun olarak görev aldıkları iş alanları kamu sektörü olup, çoğunlukla Tarım ve Orman Bakanlığı'na bağlı Orman Genel Müdürlüğü, Doğa Koruma ve Milli Parklar Genel Müdürlüğü ve Su Yönetimi Genel Müdürlüğü gibi birimlerde çalışmaktadırlar. Ayrıca, Karayolları Genel Müdürlüğü'nde çevre düzenleme işlerinde ve Belediyelerde Park ve Bahçeler Müdürlüğünde görev almaktadırlar. 08 Temmuz 2006 resmi gazetede 26222 sayılı yayın ile kanunlaşan, 5531 sayılı "Orman Mühendisliği, Orman Endüstri Mühendisliği ve Ağaç İşleri Endüstri Mühendisliği hakkında kanun" ile ormancılık, orman ve ağaç endüstrisiyle uğraşan gerçek ve tüzel kişilere ait yerlerde çalışanlar ile mühendislik mesleğini, hizmet akdi ile herhangi bir iş yerine bağlı olmaksızın, kendi nam ve hesaplarına serbest olarak icra etmelerini ve denetleme imkânları vermiştir. Bu sayede bu bölüm mezunlarının iş imkânları hızlı bir artışa girmiştir.

###### • Orman Mühendisliğinin Konuları

Orman Mühendisliği Bölümünde, tohum, çimlenme, fidanlık, ağaçlandırma, silvikültür, bakım, orman botaniği, ölçüm teknikleri, hasılat, planlama, yönetim, üretim teknikleri, orman yangınları, orman toprakları, orman ekolojisi, havza yönetimi, odun dışı orman ürünleri, küresel iklim değişimi, su kaynaklarının muhafazası, erozyon, toprak ıslahı, orman koruma, entomoloji, korunan alanlar, yaban hayatı, biyoçeşitlilik, eko-turizm, sosyal ormancılık, enerji ormancılığı, politika ve buna benzer konularda ana hatlarıyla çizilecek geniş bir alanda, araştırma ve eğitim faaliyetleri yürütülmektedir.

###### • Orman Mühendisliği Eğitimi

Yukarıda belirtilen konularda çalışabilecek mühendislerin yetiştirilebilmesi için kapsamlı ancak özümletici bir eğitim sistemi temel unsurdur. Öğrencilerimize kaliteli bir eğitim verebilmek için, Orman Mühendisliği Bölümü müfredat programı gelişmiş ülkelerdeki aynı alanda yapılan eğitim ve araştırma kurumlarının müfredatına benzer bir şekilde oluşturulmuş, dersler Bologna sürecine uygun olarak belirlenmiştir. Bursa yöresi ormanlarının biyoçeşitlilik ve ağaç türleri bakımından zengin olması, öğrencilere doğal bir laboratuvar imkânı

<sup>10</sup> Tüm Harcama Birimleri sorumludur.

<sup>11</sup> Bu başlık altındaki bilgiler örnek olarak verilmiştir. Tüm Harcama Birimleri, 2021 yılında yürütülmüş olan faaliyetleri yazacaktır.

# FAALİYET RAPORU

## ORMAN FAKÜLTESİ

### HARCAMA BİRİMİ

sağlamaktadır. Bursa Teknik Üniversitesi Dış İlişkiler Koordinatörlüğünün Ulusal ve Uluslararası Üniversiteler ile yaptığı anlaşmalar kapsamında, Orman Fakültesi öğrencileri, Farabi, Mevlana ve Erasmus Programları kapsamında Ulusal ve Uluslararası Üniversiteler de bir veya iki dönem okuma şansına sahip olabilmektedir.

- **Orman Mühendisliği Bölümünün akademik çalışmaları ve sunduğu hizmetler**

BTÜ Orman Mühendisliği Bölümümüzün amacı; günümüz ve gelecekteki toplumun orman ürünlerine olan gereksinimlerini karşılamak, sosyal hizmetleri yerine getirmek ve bunları sürekli kılacak tüm koşulları meydana getirmek için sürdürülen etkinliklerin planlanması, uygulanması ve denetimi işlerini yürütebilecek ve bunların yanında ormanların korunması ve sürekliliğinin sağlanmasında özveriyle çalışacak mühendisler olarak yetiştirmek olacaktır.

Ormanların odun hammaddesi ve odun dışı ürün üretimi gibi ekonomik fonksiyonu; erozyonu önleme, iklimi ve doğayı koruma gibi ekolojik fonksiyonları; hidrolojik, toplum sağlığı, estetik, rekreasyon, ulusal savunma ve bilimsel fonksiyonları içine alan sosyal fonksiyonları vardır. Çok yönlü fayda sağlayan ormanlar, sürdürülebilir kalkınma planlarında önemli bir rol almaktadır. Bursa ili ve ilçeleri, sahip olduğu toplam 1.079.544 ha'lık orman alanı ile Marmara Bölgesinde ormancılık faaliyetleri altında önemli bir yer teşkil etmekte ve sahip olduğu orman kaynakları bakımından bölge illeri arasında ilk sıralarda yer almaktadır. Ayrıca Bursa ve çevre illerinin başta kestane, fıstık çamı, defne ve ıhlamur gibi zengin odun dışı orman ürünlerine sahip olması Orman Mühendisliği ve Orman Endüstri Mühendisliği Bölümü öğretim üyeleri ve öğrencileri için alternatif doğal bir çalışma ve uzmanlık alanı olmasını sağlamaktadır.

BTÜ Orman Mühendisliği Bölümü öğretim üyesi kadrosu bu hedefleri özümsemiş, vizyonu geniş ve yurtdışı tecrübesine sahip akademisyenlerden oluşmuştur.

Orman Mühendisliği Bölümüne 2015-2016 eğitim-öğretim yılından itibaren lisans öğrencisi alımı yapılmıştır. Orman Mühendisliği Bölümünde okuyan lisans öğrencileri Orman Mühendisi ünvanı ile mezun olmaktadır. Orman Mühendisliği bölümü lisans derecesine sahip mezunlar, BTÜ Lisansüstü Eğitim Enstitüsü bünyesinde “Orman Mühendisliği Yüksek Lisans Programı (Türkçe ve İngilizce)”, “Orman Mühendisliği Doktora Programı (Türkçe ve İngilizce)”, “Kent Ormancılığı Yüksek Lisans Programı” ve Orman Ürünleri Yüksek Lisans Programı (Türkçe ve İngilizce)”nda lisansüstü çalışmalarına devam etmektedirler.

#### **Orman Endüstri Mühendisliği Bölümü**

Hammaddesi ağaç malzeme ve tali ürünler (reçine, yağ, vb.) olan, Orman Ürünleri Endüstrisinde, hammadde ve diğer kaynakları ekonomik ve faydalı biçimde değerlendirecek ve bu sektördeki işletmelerde rasyonalizasyonu sağlayacak olan Orman Endüstri Mühendisleridir.

Ülkemiz ve dünya genelinde doğal ve yenilenebilir kaynakların kullanımına ilişkin artan talepler, ahşap ve ahşap esaslı malzemelerin artan kullanım oranını da beraberinde getirmiştir. Bu durumda yakın gelecekte geliştirilme olasılığı olan ahşap esaslı yeni mühendislik malzemelerine de ihtiyaç duyulacağı düşünülmektedir. Bugün odun hammaddesinin 6000'e yakın kullanım yeri olduğu belirtilmektedir. Selüloz ve kağıt, suni ipek, selofan, patlayıcı maddeler, fotoğraf filmleri, plastikler, etil alkol, metanol, asetik asit, hayvan yemi, sentetik vanilin, parfüm gibi birçok maddelerin hammaddesini odun oluşturmaktadır. Dolayısı ile ormanlar ve onlardan elde edilen orman ürünleri tıp, eczacılık, parfümeri endüstrisi, gıda sanayi, tekstil endüstrisi, kimya sanayi ve yapı endüstrisi gibi pek çok alanda yaygın olarak kullanılmaktadır. Bu durum da Orman Endüstri Mühendisliği Bölümünü disiplinlerarası bir yaklaşımla incelenmesi gerekliliğini doğurmaktadır.

Orman Endüstri Mühendisleri, Tarım ve Orman Bakanlığı, TÜBİTAK, TSE gibi çeşitli kamu kuruluşlarında istihdam edilmektedir. Ancak kamu istihdamı oranı oldukça düşük olup asıl iş sahalarını çeşitli üretim dallarında faaliyet gösteren özel sektör kuruluşları oluşturmaktadır.

Kereste, kaplama, kontrplak, odun esaslı kompozit ürünler, kağıt/karton ve kağıt hamuru gibi daha çok ara ürün üreten, ya da parke, lambri, mobilya, kapı ve pencere doğrama, kağıt, ambalaj vb. nihai ürün üreten kuruluşlarda hammadde temini ve üretimden, pazarlama, ürün tasarımı ve satışa kadar değişik birimlerde görev almaktadırlar.

- **Orman Endüstri Mühendisliğinin Konuları**

Orman Endüstri Mühendisliğinde ise kereste ve tomruktan başlamak üzere, bütün lignoselülozik organik malzemelerin en yeni ve modern tekniklerle işlenmesi, katma değer üretecek ürünlere çevrilmesi, kompozit malzemeler, mobilya üretim ve tasarımı, odun dışı orman ürünleri gibi konularda araştırma ve eğitim faaliyetleri yapılmaktadır.

- **Orman Endüstri Mühendisliği Eğitimi**

Öğrencilerimize kaliteli bir eğitim verebilmek için, Orman Endüstri Mühendisliği Bölümü müfredat programı ulusal ve uluslararası gereksinimlere cevap verebilecek şekilde, gelişmiş ülkelerdeki aynı alanda yapılan eğitim ve araştırma kurumlarının müfredatına benzer bir şekilde oluşturulmuş, dersler Bologna sürecine uygun olarak belirlenmiştir.

- **Orman Endüstri Mühendisliğinin Akademik Çalışmaları ve Sunduğu Hizmetler**

BTÜ Orman Endüstri Mühendisliği Bölümümüzün amacı; orman ürünlerini işleyerek ara ürün ya da son ürüne dönüştüren işletmelerde değişik birimlerde görev yapabilecek teknik ve yönetsel bilgi donanımına sahip mühendisler yetiştirmek olacaktır.

Bursa ili ve çevresinde, orman ürünlerini (kaplama, kereste, yongalevha, liflevha gibi ahşap esaslı kompozit malzemeler, kağıt ve karton üretimi) işleyen endüstri işletmelerinin yoğun bir şekilde bulunuyor olması, özellikle mobilya üretimi ve tasarımı konusunda gelişmiş sanayi altyapısı, öğrencilerimiz için zengin uygulama, araştırma ve istihdam alanı oluşturmaktadır. Ayrıca ülkemizde orman ürünlerinin üretimini gerçekleştiren fabrikalar ile satışını gerçekleştiren işletmeler ve bunlara çeşitli kimyasallar, katkı maddeleri, makine parçaları ve teknik destek sağlayan işletmelerin çok büyük kısmı ticari hareketliliğin olduğu ve hammadde kaynaklarına yakın olan Marmara ve Ege bölgesinde yoğunlaşmıştır. Bu nedenle, orman ürünleri endüstrisinin gereksinimlerini karşılayabilecek nitelikli mühendislere ve uzmanlara ihtiyaç duyulduğu düşünülmektedir. Bölüm ile iyi eğitim almış, İngilizce bilen ve konusunda uzman kişiler yetiştirilerek, üniversite-sanayi-kamu işbirliğinin ve teknoloji transferinin sağlanması mümkün olabilecektir.

Orman Endüstri Mühendisliği öğretim üyelerimiz çalışma konularını ve alanlarını orman endüstrisinin ihtiyaçlarına cevap verebilecek konular olarak belirlemişler ve bu vizyonla ilerlemeyi prensip edinmişlerdir.

BTÜ Orman Endüstri Mühendisliği'nde eğitim-öğretim, vizyonu geniş ve yurtdışı tecrübesine sahip akademisyenler tarafından verilmektedir. Aynı zamanda günümüz teknolojisine ayak uydurmuş ve orman endüstri sektörünün ihtiyaçlarına cevap verebilecek düzeyde kurulmuş laboratuvarlar sayesinde öğrenciler uygulama dersleri ile pratik yaparak teorik bilgilerinin yerinde gözlemleyerek pekiştirmektedirler.

Orman Endüstri Mühendisliği Bölümüne 2016-2017 eğitim öğretim yılında lisans öğrencisi alımı yapılmıştır. Ve ilk mezunlarını 2019-2020 eğitim öğretim yılında vermiştir. Orman Endüstri Mühendisliği Bölümünde okuyan lisans öğrencileri Orman Endüstri Mühendisi ünvanı ile mezun olacaktır. Öğrencilerimiz lisans programına başlamadan önce, isteğe bağlı olarak İngilizce seviyelerine göre yabancı dil hazırlık sınıfında eğitim görebilmektedirler. Orman Endüstri Mühendisliği bölümü lisans/yüksek lisans derecesine sahip mezunlar, BTÜ Lisansüstü Eğitim Enstitüsü bünyesinde Orman Endüstri Mühendisliği Anabilim Dalında tezli yüksek lisans ve doktora programı, Biyokompoziti Mühendisliği Yüksek Lisans Programı, Türkçe ve

# FAALİYET RAPORU

## ORMAN FAKÜLTESİ

### HARCAMA BİRİMİ

%100 İngilizce eğitim dilinde olan “Orman Ürünleri” tezli yüksek lisans programlarında lisansüstü çalışmalarına devam etmektedirler.

#### **Peyzaj Mimarlığı Bölümü**

“Peyzaj Mimarlığı” kentsel ve kırsal peyzajların doğal ve kültürel değerlerini ekonomik, ekolojik, estetik ve işlevsel açıdan koruyarak kullanabilmek için planlayan, tasarlayan, onaran, yöneten ve geliştiren bir meslektir.

Bu çerçevede peyzaj Mimarlığı’nın çalışma alanları; farklı ölçeklerdeki bahçelerin, kent parkları, spor alanları, cadde-sokak-meydan gibi açık kamusal alanların tasarımından, kentlerde açık/yeşil alan sistemi oluşturmak, ekolojik risk analizleri yapmak, doğal alanlarda koruma-kullanım dengesi odaklı çalışmalar yapmak gibi planlama ölçeklerindeki çalışmalara kadar uzanır. Bu çalışmalar yapılırken, mekan- zaman ve çalışmadan etkilenen birey/toplum ilişkisi her zaman göz önünde tutulur.

Peyzaj mimarlığı mesleği birbirinden farklı planlama ve tasarım ölçeklerinde çalışmalar yapması nedeni bir çok meslek alanı ile de etkileşim içerisinde olan ve ortak çalışmalar yürüten bir meslek alanıdır.

Peyzaj Mimarlığı Bölümü mezunları, özel sektör ve kamu sektöründe farklı alanlarda görev alabilmektedir. Çevre ve Şehircilik Bakanlığı, Kültür ve Turizm Bakanlığı, Tarım ve Orman Bakanlığı, Kalkınma Bakanlığı, Enerji ve Tabii Kaynaklar Bakanlığı, Karayolları Genel Müdürlüğü, DSİ, Belediyeler vb. kamu sektöründeki çalışma ortamlarını oluşturmaktadır.

Özel sektörde ise tasarım ofislerinin yanı sıra yapısal ve bitkisel peyzaj mimarlığı uygulamaları yapan firmalar, yapısal ve bitkisel üretim ve satış yapan işletmeler peyzaj mimarlığının özel sektördeki görev alabildikleri yerlerdir. Peyzaj mimarları çevre koruma ve sürdürülebilirlik odaklı çalışmalar yapan sivil toplum kuruluşları ya da araştırma merkezlerinde de görevler alabilmektedirler.

#### **• Peyzaj Mimarlığı’nın Konuları**

Peyzaj Mimarları, bir yandan kentsel ve kırsal alanlardaki tüm dış mekânların tasarımına odaklanırken bir diğer yandan kırsal ve kentsel peyzajların planlanması ve yönetimi ile bu çevrelerin korunmasına ve sürdürülebilir gelişimlerine yönelik araştırma ve çalışmaları yürütürler.

#### **• Peyzaj Mimarlığı Eğitimi**

Peyzaj Mimarlığı eğitimi profesyonel bir kariyer için öğrencileri hazırlamayı hedeflemektedir. Bu hedefi gerçekleştirebilmek için eğitimi iyi bir müfredat ile destekleyecek, öğrencilerin mesleki yaşamlarında karşılıklarına çıkacak mesleki konulara ilişkin problem çözme becerilerini geliştirecek ve mesleğin küresel düzlemdeki gelişim yönüne uygun bir eğitim stratejisi oluşturulmuştur.

#### **• Peyzaj Mimarlığı Bölümünün akademik çalışmaları ve sunduğu hizmetler**

Bursa’nın bölgesel dinamiklerine cevap vermeyi hedefleyen nitelikli bir eğitim ve araştırma yapısı oluşturmayı amaçlamayan Peyzaj Mimarlığı Bölümü; sürdürülebilir ve uygulanabilir bir planlama bakış açısı ile tüm mekansal ölçeklerde, eğitim öğretim, araştırma ve uygulama alanlarında hizmetler sunma hedefindedir.

Bursa Teknik Üniversitesi’nde peyzaj mimarlığı eğitiminin başlamasına karar verilmesini takiben 2017 yılında peyzaj mimarlığı bölümünün kuruluşu gerçekleşmiştir. Peyzaj Mimarlığı Bölümünde lisans eğitimi 2018-2019 eğitim öğretim döneminde başlamıştır. Peyzaj Mimarlığı Bölümünde okuyan lisans öğrencileri Peyzaj Mimarı ünvanı ile mezun olmaktadır. Peyzaj Mimarlığı Bölümü’nde yüksek lisans eğitimi 2020-2021 eğitim öğretim yılında, Doktora eğitimi

# FAALİYET RAPORU

## ORMAN FAKÜLTESİ

### HARCAMA BİRİMİ

ise 2021-2022 eğitim öğretim yılı Bahar döneminde başlamıştır. Ayrıca BTÜ Lisansüstü Eğitim Enstitüsüne bağlı disiplinlerarası programlar olarak eğitim veren “Kentsel Tasarım Yüksek Lisans Programı” ve “Kent Ormanlığı Yüksek Lisans Programı” da Peyzaj Mimarlığı Bölümü’nün paydaşı olduğu programlardır ve bölümümüz mezunları yüksek lisans eğitimlerine bu üç yüksek lisans programının birinde devam edebilirler.

#### 4.2. Ar-Ge ve Girişimcilik Faaliyetleri<sup>12</sup>

Tablo 6. Laboratuvar Faaliyetleri

Faaliyetlerin İçeriği	Miktar
Yapılmış Olan Test/Analiz Sayısı (Adet)	6
Test/Analiz Hizmeti Sunulan Müşteri Sayısı (Adet)	5
Test/Analiz Hizmetlerinden Elde Edilen Gelir (TL)	10.059,50

Tablo 7. Danışmanlık / Mentörlük Faaliyetleri

Faaliyetlerin İçeriği	Miktar
Danışmanlık / Mentörlük Sayısı	26
Danışmanlık / Mentörlük Hizmeti Veren Personel Sayısı	36
Danışmanlık / Mentörlük Hizmetlerinin Toplam Bütçesi (TL)	128.185,19
Danışmanlık / Mentörlük Hizmetlerinden Elde Edilen Toplam Gelir (TL)	128.185,19

#### 4.3. Kurumsal Hizmetler<sup>13</sup>

##### (a) İdari ve Mali Hizmetler

##### Mal, Malzeme ve Hizmet Alımları

- Akademik birimlerin faaliyetlerinde kullanılması için 2 kalem cihaz, 26 kalem kırtasiye sarf malzemesi, 60 kalem laboratuvar sarf malzemesi, 2 kalem bakım-onarım ve 4 kalem hizmet alımı yapılmıştır.
- Bütçe imkanları dahilinde temizlik malzemesi, kırtasiye vb. tüketime yönelik mal alımları yapılmıştır.
- Satın alınan bütün mal ve malzemelerin taşınır giriş ve çıkışları yapılmış, yıl sonu taşınır yönetim dönemi cetvelleri hazırlanmış ve dosyalanmıştır.

Tablo 8. İhale Bilgileri

	Doğrudan Temin		Doğrudan Temin Dışında	
	Adedi	Bedeli (TL)	Adedi	Bedeli (TL)
Mal Alımı	15	86.247,95	-	-
Hizmet Alımı	5	8.500,28	-	-

#### D. YÖNETİM ve İÇ KONTROL SİSTEMİ<sup>14</sup>

5018 sayılı Kamu Mali Yönetimi ve Kontrol Kanununun 11’inci maddesinde üst yöneticilerin, 31 ve 32’nci maddelerinde harcama yetkisi ve yetkilisini 33’üncü maddesinde giderin gerçekleştirilmesine ilişkin yöntemler açıkça belirlenmiştir. Üniversitemiz yönetim ve iç kontrol sistemini kanuna uygun olarak oluşturabilmek için teşkilat yapısını düzenlemiş, 5018 sayılı Kanuna ve kanunun ilgili maddelerine istinaden çıkartılan yönetmelik, tebliğ ve diğer mevzuatlara uygun olarak işlemlerini yürütmüştür. 5018 sayılı Kanunun 11’inci maddesinde “Bakanlıklarda müsteşar, diğer kamu idarelerinde en üst yönetici, il özel idarelerinde vali ve belediyelerde belediye başkanı üst yöneticidir. Ancak, Millî Savunma Bakanlığında üst yönetici

<sup>12</sup> Akademik Harcama Birimleri sorumludur. Her Akademik Harcama Birimi, “AVERS” üzerinden detaylı veri girişlerini yapacaktır.

<sup>13</sup> Tüm Harcama Birimleri sorumludur. Bu başlık altındaki bilgiler örnek olarak verilmiştir. Biriminiz ilgilendiren açıklamala yapılacaktır. Tüm Harcama Birimleri, “AVERS” üzerinden detaylı faaliyet girişlerini tamamlayacaktır.

<sup>14</sup> Tüm Harcama Birimleri sorumludur. Başlık altında verilen bilgiye ilave, öneri ve düzeltmeler yazılacaktır.

# FAALİYET RAPORU

## ORMAN FAKÜLTESİ

### HARCAMA BİRİMİ

Bakandır. Üst yöneticiler, idarelerinin stratejik planlarının ve bütçelerinin kalkınma planına, yıllık programlara, kurumun stratejik plan ve performans hedefleri ile hizmet gereklerine uygun olarak hazırlanması ve uygulanmasından, sorumlulukları altındaki kaynakların etkili, ekonomik ve verimli şekilde elde edilmesi ve kullanımını sağlamaktan, kayıp ve kötüye kullanımının önlenmesinden, malî yönetim ve kontrol sisteminin işleyişinin gözetilmesi, izlenmesi ve bu kanunda belirtilen görev ve sorumlulukların yerine getirilmesinden Bakana; mahallî idarelerde ise meclislerine karşı sorumludurlar. Üst yöneticiler, bu sorumluluğun gereklerini harcama yetkilileri, malî hizmetler birimi, malî kontrol yetkilisi ve iç denetçiler ile muhasebe yetkilisi aracılığıyla yerine getirirler.” denilerek kanunda görevliler ve sorumlular açıkça belirlenmiştir.

Üniversitemizde gelir, gider, varlık ve yükümlülüklerinin etkili, ekonomik ve verimli bir şekilde yönetilmesi, kanunlara ve düzenlemelere uygun olarak faaliyet gösterilmesi, her türlü mali karar ve işlemlerde usulsüzlük ve yolsuzluğun önlenmesi, karar oluşturmak ve izlemek için düzenli, zamanında ve güvenilir rapor ve bilgi edinilmesi, varlıkların kötüye kullanılması ve israfını önlemek ve kayıplara karşı korunmasını sağlamak amacı ile harcama birimleri ve Strateji Geliştirme Daire Başkanlığı tarafından yürütülen ön mali kontrol için şu düzenlemeler yapılmıştır: 5436 sayılı Kamu Mali Yönetimi ve Kontrol Kanunu ile Bazı Kanun ve Kanun Hükmünde Kararnamelerde Değişiklik Yapılması Hakkında Kanununun 15’inci maddesi, 5018 sayılı Kamu Mali Yönetim ve Kontrol Kanununun 58 ve 60’ıncı maddeleri ile 31.12.2005 tarihli ve 26040 sayılı 3’üncü Mükerrer Resmi Gazetede yayımlanan İç Kontrol ve Ön Mali Kontrole İlişkin Usul ve Esaslara göre hazırlanan 25.05.2011 tarih ve 1056 sayılı Rektörlük Oluru ile “Bursa Teknik Üniversitesi Ön Mali Kontrol İşlemlerine İlişkin Usul ve Esaslar” belirlenmiştir.

2021 yılında yapılan ön mali kontrol işlemlerinde, Strateji Geliştirme Daire Başkanlığınca, mal ve hizmet alımlarında KDV hariç 250.000,00 TL’yi, yapım işlerinde 500.000,00 TL’yi aşan giderlerde, her türlü taahhüt ve sözleşme tasarılarının taahhüde girilmeden (sözleşme imzalanmadan önce) ön mali kontrolü yapılmakta olup; bu tutarların altında kalanlar ise uygunluk denetimine tabi tutulmuştur. Strateji Geliştirme Daire Başkanlığınca ön mali kontrole tabi mali karar ve işlemler aşağıda belirtilmiştir:

- Taahhüt evrakı ve sözleşme tasarıları,
- Ödenek aktarma işlemleri,
- Kadro dağılım cetvelleri,
- Geçici işçi pozisyonları,
- Yan ödeme cetvelleri.

Gelir, gider, varlık ve yükümlülüklerle ilişkin mali karar ve işlemler, harcama birimleri ve mali hizmetler birimi tarafından idarenin bütçesi, bütçe tertibi, kullanılabilir ödenek tutarı, ayrıntılı harcama veya finansman programları, merkezi yönetim bütçe kanunu ve diğer mali mevzuat hükümlerine uygunluk yönünden kontrol edilmekte, harcama birimlerinde mali karar ve işlemler; kaynakların etkili, ekonomik ve verimli bir şekilde kullanılması açısından değerlendirilmektedir.

II - AMAÇ ve HEDEFLER

A. İDARENİN AMAÇ ve HEDEFLERİ<sup>15</sup>

Amaç 1. Nitelikli ve yenilikçi eğitim-öğretim faaliyetleri ile araştırmacı ve girişimci bireyler yetiştirmek

- Hedef 1.1. Eğitim-öğretim alt yapısını geliştirmek
- Hedef 1.2. Eğitim-öğretimi sürekli iyileştirmek
- Hedef 1.3. Lisansüstü programların çeşitliliğini ve sayısını artırmak
- Hedef 1.4. Uluslararası hareketliliği nicelik ve nitelik olarak artırmak
- Hedef 1.5. Mezunların istihdamını artırmak

Amaç 2. Öncelikli alanlarda, bölgenin ve ülkenin ihtiyaçları doğrultusunda, disiplinler arası, yenilikçi ve girişimcilik odaklı araştırmalar yapmak

- Hedef 2.1. Araştırma altyapısını geliştirmek
- Hedef 2.2. Ulusal ve uluslararası paydaşlarla araştırma işbirliğini artırmak
- Hedef 2.3. Girişimcilik faaliyetlerini artırmak
- Hedef 2.4. Araştırma faaliyetlerini nitelik ve nicelik olarak artırmak

Amaç 3. Kaynakların sürdürülebilir ve verimli kullanıldığı engelsiz ve işlevsel mekanlarda paydaş odaklı bir kurumsal işleyiş geliştirmek

- Hedef 3.1. Mali kaynakları artırmak ve çeşitlendirmek
- Hedef 3.2. Nitelikli personel istihdamını sağlamak, sürdürmek ve sürekli gelişimini desteklemek
- Hedef 3.3. Engelsiz ve işlevsel mekanlar oluşturmak
- Hedef 3.4. Kurumsal yönetim süreçlerini iyileştirmek, paydaş katılımını sağlamak ve memnuniyetini artırmak
- Hedef 3.5. Dış paydaşlarla işbirlikleri geliştirmek, iletişimin ve etkileşimin sürekliliğini sağlamak
- Hedef 3.6. Verimliliği artırmak ve kurumsal hafızayı koruyarak sürdürülebilirliği desteklemek üzere hizmetleri Bilgi Teknolojileri destekli hale dönüştürmek

Amaç 4. İnsanlığa ve doğaya saygılı, girişimci ve katılımcı bir anlayışla, toplumun gereksinimlerini karşılamak ve yaşam kalitesini artırmak

- Hedef 4.1. Ulusal ve uluslararası doğa ve sosyal sorumluluk projeleri gerçekleştirmek
- Hedef 4.2. Paydaşların yaşam kalitesini artırmak, yaşam boyu öğrenmeyi desteklemek

<sup>15</sup> Tüm Harcama Birimleri sorumludur. Her harcama birimi '2021 Mali Yılı Performans Programı' kitabından -Strateji Geliştirme Daire Başkanlığı internet sayfasında yayınlanmıştır- faaliyet alanlarını, amaçlarını ve hedeflerini belirleyerek bu başlık altında verilen bilgileri güncelleyeceklerdir.



# FAALİYET RAPORU

## ORMAN FAKÜLTESİ

### HARCAMA BİRİMİ

---

#### B. POLİTİKALAR ve ÖNCELİKLER<sup>16</sup>

##### 1. Temel Değerlerimiz

- |                      |                         |
|----------------------|-------------------------|
| a. Yenilikçilik      | e. Katılımcılık         |
| b. Girişimcilik      | f. Paylaşımıcılık       |
| c. Özgürlükçülük     | g. Çevreye Duyarlılık   |
| ç. Eleştirel Düşünce | ğ. Toplumsal Duyarlılık |
| d. Üretkenlik        |                         |

---

<sup>16</sup> Tüm Harcama Birimleri sorumludur. Her harcama birimi yetkilisi politika ve önceliklerini bu başlık altında verilen bilgilere göre düzenleyeceklerdir.

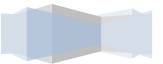
# FAALİYET RAPORU

## ORMAN FAKÜLTESİ

### HARCAMA BİRİMİ

#### 2. Temel Performans Göstergeleri

Temel Performans Göstergeleri		Başlangıç Değeri 2017	Gerçekleşen 2021	Hedeflenen Değer 2023
PG 1.2.2	(Lisansüstü programlardaki öğrenci sayısı) / (Toplam öğrenci sayısı) oranı	24%		26%
PG 1.2.3	(Öğrenci sayısı) / (Akademik personel sayısı) oranı	9,70	8,12	17,7
PG 1.2.4	URAP Tıp Fakültesi Olmayan Üniversiteler Sıralaması	16		13
PG 2.2.1	Öğretim üyesi başına devam eden dış destekli proje sayısı	0,2		0,2
PG 2.3.5	Girişimci ve Yenilikçi Üniversite Endeksi listesinde ilk 50 arasında yer almak	X		X
PG 2.4.2	Öğretim üyesi başına SCI, SSCI ve A&HCI endeksli dergilerde ortalama yıllık makale/ derleme sayısı	1,3		1,3
PG 3.2.4	Personel memnuniyeti puanı (min.)	79%		80%



# FAALİYET RAPORU

## ORMAN FAKÜLTESİ

### HARCAMA BİRİMİ

#### III - FAALİYETLERE İLİŞKİN BİLGİ ve DEĞERLENDİRMELER

##### A. MALİ BİLGİLER

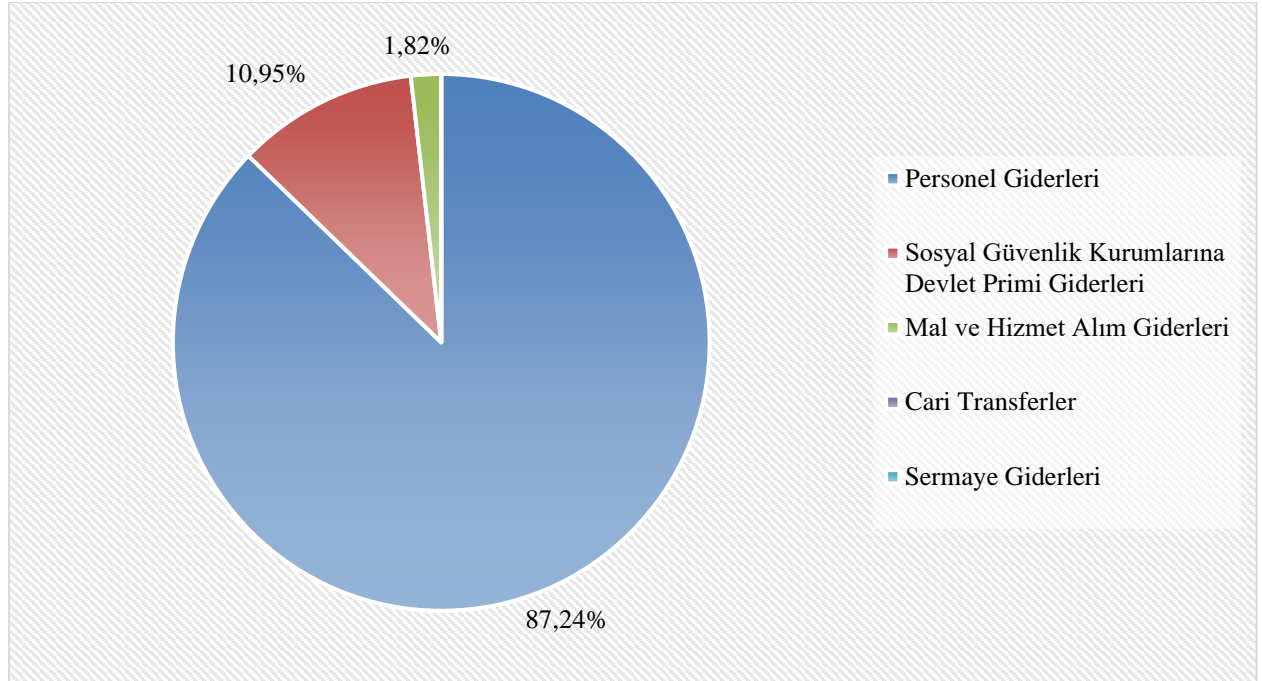
##### 1. BÜTÇE UYGULAMA SONUÇLARI<sup>17</sup>

Tablo 9. 2021 Yılı Bütçe Gerçekleşme Tablosu<sup>18</sup>

Kodu	Ödenek Türü	KBÖ (TL)	Toplam Ödenek (TL)	Harcama (TL)
01	Personel Giderleri	4.065.000,00	7.095.159,89	7.094.583,59
02	Sosyal Güvenlik Kurumlarına Devlet Primi Giderleri	483.000,00	890.357,00	890.125,05
03	Mal Ve Hizmet Alım Giderleri	72.000,00	147.700,00	128.388,04
05	Cari Transferler			
06	Sermaye Giderleri			
<b>GENEL TOPLAM</b>		<b>4.620.000,00</b>	<b>8.133.216,89</b>	<b>8.133.096,68</b>

Genel olarak Grafik 1’de de görüldüğü gibi 2021 yılı toplam ödenek bütçesi dağılımı incelendiğinde, %87,24 oran ile Personel Giderleri en büyük paya sahiptir. Mal ve Hizmet Alımı Giderleri %1,82 oran ile en az pay olarak yerini almaktadır.

Grafik 1. 2021 Yılı Toplam Ödenek Bütçesinin Dağılımı<sup>19</sup>



<sup>17</sup> Tüm Harcama Birimleri sorumludur. Her harcama birimi, 2021 yılına ait bilgilerini bu başlık altında verilen örneklere göre düzenleyecektir.

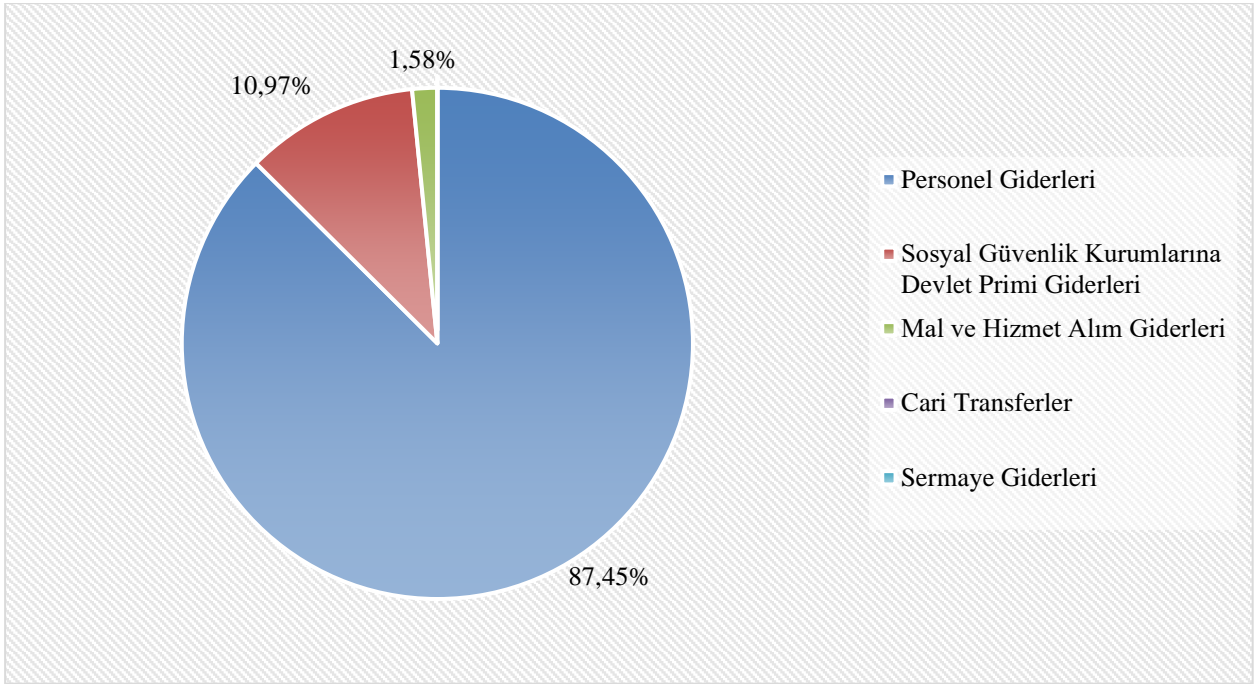
<sup>18</sup> Her harcama birimi, 2021 yılı finansman kayıtlarına göre tabloyu dolduracaktır.

<sup>19</sup> Her harcama birimi, 2021 yılı finansman kayıtlarına göre grafiği düzenleyecektir.

## 2. TEMEL MALİ TABLOLARA İLİŞKİN AÇIKLAMALAR<sup>20</sup>

Harcama dağılımları Grafik 2’de incelendiğinde Personel Giderleri %87,45 oran ile en büyük paya sahiptir. Grafik 1’e göre Personel Giderlerindeki %0.21 oranındaki artma, gerçekleşme oranındaki artış seviye olarak Grafik 3’te görülebilir. En küçük paya sahip Mal ve Hizmet Alım Giderlerindeki gerçekleşme oranının en düşük seviyede olması, genel olarak Orman Fakültesi harcama birimi bütçesi gerçekleşme oranını % 99,99’e düşürdüğü, Grafik 3’te görülmektedir.

Grafik 2. 2021 Yılı Harcamalarının Dağılımı<sup>21</sup>



<sup>20</sup> Tüm Harcama Birimleri sorumludur. Her harcama birimi, 2021 yılına ait bilgilerini bu başlık altında verilen örneklerle göre düzenleyecektir.

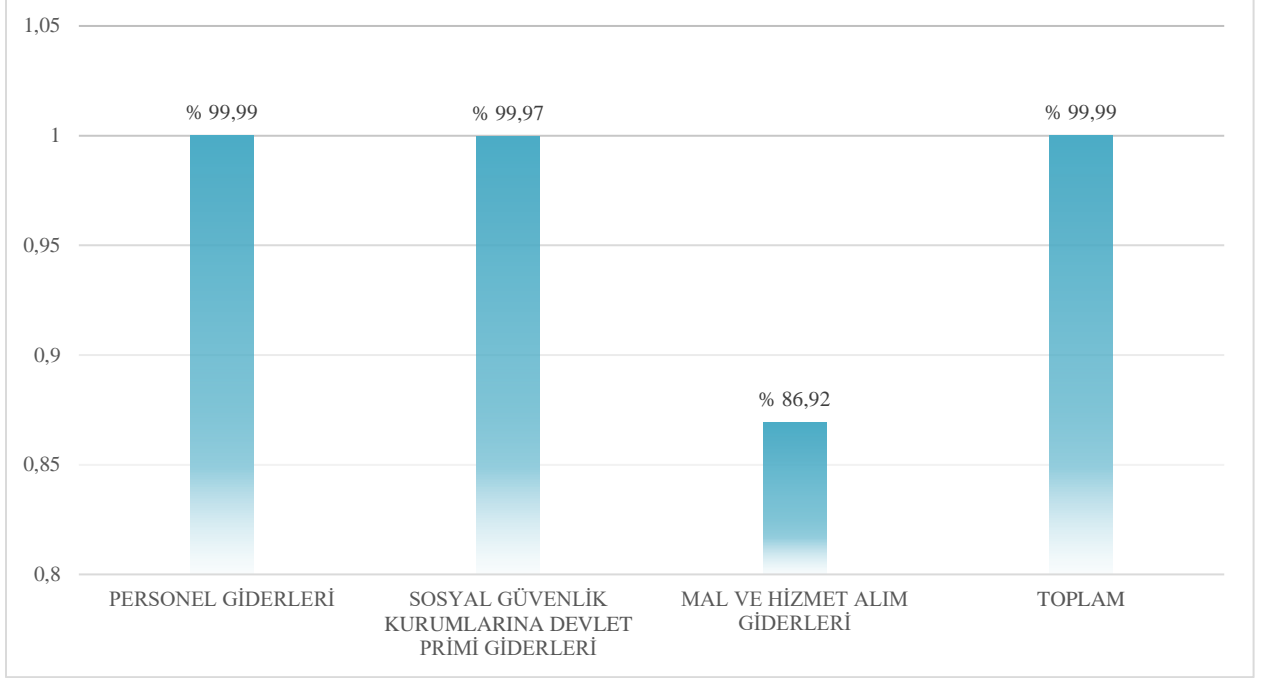
<sup>21</sup> Her harcama birimi, 2021 yılı finansman kayıtlarına göre grafiği düzenleyecektir.

# FAALİYET RAPORU

## ORMAN FAKÜLTESİ

### HARCAMA BİRİMİ

Grafik 3. Toplam Ödeneklerin Harcamalara Göre Gerçekleşme Oranları<sup>22</sup>



## B. PERFORMANS BİLGİLERİ

### 1. FAALİYET BİLGİLERİ<sup>23</sup>

PERFORMANS HEDEFİ	FAALİYETLER	SORUMLU BİRİMLER
2.1.1 BTÜ kaynaklı yayın ve araştırmacı sayısı ile evrensel bilime katkı sağlamak	Yayın ve Araştırmacı Faaliyeti	Orman Fakültesi Mühendislik ve Doğa Bilimleri Fakültesi Özel Kalem (Rektörlük) İdari ve Mali İşler Daire Başkanlığı Denizcilik Fakültesi Mimarlık ve Tasarım Fakültesi İletişim Fakültesi İnsan ve Toplum Bilimleri Fakültesi Yabancı Diller Yüksekokulu Meslek Yüksekokulu
2.4.1 Nitelikli araştırma faaliyetlerinin sayısını niceliğini artırmak	Araştırma Faaliyeti	Orman Fakültesi Mimarlık ve Tasarım Fakültesi Mühendislik ve Doğa Bilimleri Fakültesi İnsan ve Toplum Bilimleri Fakültesi Yabancı Diller Yüksekokulu

<sup>22</sup> Her harcama birimi, 2021 yılı finansman kayıtlarına göre grafiği düzenleyecektir.

<sup>23</sup> Tüm Harcama Birimleri sorumludur. 2021 Mali Yılı Performans Programı kitabındaki sorumluluğa göre her harcama birimi, bu başlık altında verilen bilgileri güncelleyecektir.

# FAALİYET RAPORU

## ORMAN FAKÜLTESİ

### HARCAMA BİRİMİ

## 2. PERFORMANS SONUÇLARI<sup>24</sup>

Amaç (A1)	Nitelikli ve yenilikçi eğitim-öğretim faaliyetleri ile araştırmacı ve girişimci bireyler yetiştirmek					
Hedef (H1.1)	Eğitim-öğretim alt yapısını geliştirmek					
Sorumlu Birim	Akademik Birimler					
İşbirliği Yapılacak Birim(ler)	Yapı İşleri ve Teknik DB, Öğrenci İşleri DB, Personel DB, Kütüphane ve Dokümantasyon DB					
Performans Göstergeleri	Hedefe Etki (%)	(2017)	2020 Hedefi	2021 Hedefi	2021 Gerçekleşen	Açıklama (Hedefe nasıl ulaşıldı? / Sapma Varsa Nedenleri? / Alınacak Önlemler?)
PG1.1.1: Araştırma alanları (Lab. vb.) miktarı (m <sup>2</sup> )	15	550	724	724	724	
PG1.1.2: (Toplam derslik alanı) / (Toplam öğrenci sayısı) oranı	30	2,74	3,74	3,80	3,80	
PG1.1.3: Akademik personel sayısı	30	16	42	47	47	
PG1.1.4: Öğrenci sayısı	22	153	486	590	579	
PG1.1.5: (Kütüphanedeki toplam kaynak sayısı) / (Öğrenci sayısı)						
PG1.1.6: Uzaktan Eğitim Merkezinin açılması						
Amaç (A1)	Nitelikli ve yenilikçi eğitim-öğretim faaliyetleri ile araştırmacı ve girişimci bireyler yetiştirmek					
Hedef (H1.2)	Eğitim-öğretimi sürekli iyileştirmek					
Sorumlu Birim	Akademik Birimler					
İşbirliği Yapılacak Birim(ler)	Öğrenci İşleri DB, Sağlık Kültür ve Spor DB, Kariyer Gelişimi Uygulama ve Araştırma Merkezi					
Performans Göstergeleri	Hedefe Etki (%)	(2017)	2020 Hedefi	2021 Hedefi	2021 Gerçekleşen	Açıklama (Hedefe nasıl ulaşıldı? / Sapma Varsa Nedenleri? / Alınacak Önlemler?)
PG1.2.1: Akredite program sayısı	33,3	2	3	3	-	
PG1.2.2: (Lisansüstü programlardaki öğrenci sayısı) / (Toplam öğrenci sayısı) oranı						
PG1.2.3: (Öğrenci sayısı) / (Akademik personel sayısı) oranı	20	9,56	8,64	12,60	8,11	
PG1.2.4: URAP Tıp Fakültesi Olmayan Üniversiteler Sıralaması						
PG1.2.5: (Yüksek lisansa kabul edilen öğrenci sayısı) / (Yüksek lisansa başvuran öğrenci sayısı) oranı						
PG1.2.6: Eğitimcilerin eğitimine yönelik düzenlenen program sayısı						

<sup>24</sup> Tüm Harcama Birimleri sorumludur. Her harcama birimi; bir önceki başlık altında verilen 'Faaliyetlere Ait Sorumlu Harcama Birimleri' ile '2021 Mali Yılı Performans Programı' kitabındaki göstergeleri göz önünde bulundurarak bu bilgileri güncelleyecek, gerçekleşme ve açıklamaları yazacaklardır. Açıklamada, gerçekleşmenin göstergeye göre Hedefe nasıl ulaşıldı? / Sapma Varsa Nedenleri? / Alınacak Önlemler? sorularına cevap verilmelidir.

# FAALİYET RAPORU

## ORMAN FAKÜLTESİ

### HARCAMA BİRİMİ

#### IV - KURUMSAL KABİLİYET ve KAPASİTENİN DEĞERLENDİRİLMESİ<sup>25</sup>

##### (a) Üstünlükler

- İstikrarlı yönetim ve ekip çalışma ruhu,
- Alanında uzman, tecrübeli ve yenilikçi akademik kadro,
- Gelişmiş araştırma altyapısına sahip olması,
- Sektörel Eğitim Programının uygulanıyor olması,
- Disiplinlerarası lisansüstü programları

##### Fırsatlar

1. Bursa bölgesinde orman, orman ürünleri ve süs bitkisi sektöründe lider kurum ve kuruluşların olması,
2. Bursa ve çevresinde araştırma ve uygulama imkanlarının geniş olması,
3. Şehrin sunmuş olduğu sosyal ve kültürel imkanlar,
4. Lisans öğrencilerine sağlanan YÖK bursu.

##### (b) Zayıflıklar

- Bazı çalışma alanlarında öğretim elemanı eksikliği,
- Fiziki mekanın yetersizliği,
- Kamu kaynakları dışında başka finansman kaynaklarına sahip olmamak.

##### Tehditler

1. İstihdamın sınırlı olmasından dolayı yüksek puanlı öğrencilerin tercih etmemesi,
2. Orman Fakültelerine öğrenci tercihlerinin azlığı,
3. Yeni Orman Fakülteleri kurulma ihtimali,

#### V - ÖNERİ ve TEDBİRLER<sup>26</sup>

- Fakülte bünyesindeki bölümler için gerekli öğretim üyesi ve öğretim elemanlarının alınması,
- Fakültemiz öğretim elemanları ve öğrencilerinin yurtdışı eğitim-öğretim fırsatlarından daha fazla yararlanmasına imkan verecek olanakların oluşturulması,
- Özel alanlarda araştırma merkezlerinin kurulması,
- Fakültemiz öğrencileri ve öğretim elemanları için bilimsel, sosyal ve kültürel etkinlik fırsatlarının oluşturulması,
- Personele mevzuat ve hizmetiçi eğitimi verilmesi.
- Ulusal ve Uluslararası toplantı, seminer, sempozyumlara katılımların daha fazla desteklenmesi,
- Laboratuvarların bilimsel çalışmalar ve kurum dışına verilecek hizmetler için daha aktif kullanılması,
- Döner sermaye gelirlerinin artırılması,
- Dış kaynaklı ve dış paydaşlı projelere ağırlık verilmesi.

<sup>25</sup> Tüm Harcama Birimleri sorumludur. Her harcama birimi; birimine ait üstünlüklerini ve zayıflıklarını maddeler halinde belirleyecektir.

<sup>26</sup> Tüm Harcama Birimleri sorumludur.

**VI - EKLER**

**A. İÇ KONTROL GÜVENCE BEYANI**

**1. HARCAMA YETKİLİSİ İÇ KONTROL GÜVENCE BEYANI<sup>27</sup>**

Harcama yetkilisi olarak yetkim dahilinde;

Bu raporda yer alan bilgilerin güvenilir, tam ve doğru olduğunu beyan ederim.

Bu raporda açıklanan faaliyetler için idare bütçesinden harcama birimimize tahsis edilmiş kaynakların etkili, ekonomik ve verimli bir şekilde kullanıldığını, görev ve yetki alanım çerçevesinde iç kontrol sisteminin idari ve mali kararlar ile bunlara ilişkin işlemlerin yasallık ve düzenliliği hususunda yeterli güvenceyi sağladığını ve harcama birimimizde süreç kontrolünün etkin olarak uygulandığını bildiririm.

Bu güvence, harcama yetkilisi olarak sahip olduğum bilgi ve değerlendirmeler, iç kontroller, iç denetçi raporları ile Sayıştay raporları gibi bilgim dahilindeki hususlara dayanmaktadır.

Burada raporlanmayan, idarenin menfaatlerine zarar veren herhangi bir husus hakkında bilgim olmadığını beyan ederim. (Bursa – 26/01/2022)

Prof. Dr. Murat ERTAŞ

Dekan

(Harcama Birimi Yetkilisi)

<sup>27</sup> Tüm Harcama Birimleri sorumludur. Her harcama yetkilisi, iç kontrol güvence beyanını ıslak imza ile imzalamak zorundadır.