

# BURSA TEKNİK ÜNİVERSİTESİ



2022 YILI  
PERFORMANS PROGRAMI





Gençliđi yetiřtiriniz.

Onlara ilim ve irfanın müspet fikirlerini veriniz.

Geleceđin aydınlıđına onlarla kavuřacaksınız.

**Mustafa Kemal ATATÜRK**





## REKTÖR SUNUŞU

Kamu Mali Yönetimi ve Kontrol Kanunu ile kamu kaynaklarının etkili, ekonomik ve verimli kullanımının yanı sıra mali saydamlık ve hesap verilebilirlik ilkeleri ön plana çıkmıştır. Bu ilkelerin uygulamaya konulmasını sağlamak üzere kamu mali yönetim sistemimize dahil edilen temel yöntem ve araçlardan biri de performans esaslı bütçeleme sistemidir. Performans esaslı bütçeleme sisteminin temel unsurlarını stratejik plan, performans programı ve faaliyet raporu oluşturmaktadır. Stratejik plan ve performans programları vasıtasıyla kamu idarelerinin temel politika hedefleri ile bunların kaynak ihtiyaçları arasında bağlantı kurulmakta; öngörülen hedeflere ilişkin gerçekleştirmeler ise faaliyet raporları aracılığıyla kamuoyuna açıklanmaktadır. Bütçe hazırlık sürecine entegre edilen

performans programları, idare bütçelerinin stratejik planlarda belirlenmiş amaç ve hedefler doğrultusunda hazırlanmasına yardımcı olmaktadır.

2022 yılı için “Merkezi Yönetim Kapsamındaki Kamu İdarelerinin Performans Programlarının Program Bütçe Esaslarına Uygun Şekilde Hazırlanması Hakkında Usul ve Esaslar” çerçevesinde hazırladığımız performans programımız, stratejik plan ve bütçe arasında daha güçlü bir bağ kurulmasını sağlayan araçtır. Stratejik planımızda yer alan orta ve uzun vadeli amaç ve hedefler, bunları gerçekleştirmek üzere belirlenen faaliyetler ve kaynak ihtiyacı performans programımızda yer almaktadır. Performans hedeflerine ne derece ulaşıldığını ölçmek, izlemek ve değerlendirmek üzere oluşturulan performans göstergelerine de bu programda yer verilmiştir.

2022 Yılı Performans Programımız; bütçe belgelerinde mali bilgilerin yanında, performans ve program bilgilerinin de yer almasını sağlayarak, çıktı ve sonuç odaklı bir bütçeleme anlayışını ön plana çıkarmakta, yeni kamu mali yönetim sistemimizin dayandığı mali saydamlık ve hesap verebilirlik ilkelerine işlerlik kazandırmaktadır.

2022 Yılı Performans Programının hazırlanmasında emeği geçenlere teşekkür eder, bu çalışmanın Üniversitemize faydalı olması dileği ile kamuoyunun bilgisine sunarım.

**Prof. Dr. Arif KARADEMİR**

**Rektör**

# BURSA TEKNİK ÜNİVERSİTESİ

## İÇİNDEKİLER

REKTÖR SUNUŞU .....	i
İÇİNDEKİLER .....	iii
<b>I- GENEL BİLGİLER.....</b>	<b>1</b>
A- YETKİ, GÖREV VE SORUMLULUKLAR .....	1
B- TEŞKİLAT YAPISI .....	1
C- FİZİKSEL KAYNAKLAR.....	5
1. Mekânsal Kaynaklar.....	5
2. Teknolojik Kaynaklar .....	6
D- İNSAN KAYNAKLARI .....	6
E- DİĞER HUSUSLAR.....	7
1. Akademik Eğitimin Niteliği ve Kalitesine İlişkin Hizmetler .....	7
2. AR-GE Faaliyetlerinin Geliştirilmesi.....	8
3. Öğrenciye Sağlanan Yardım ve Hizmetler (Öğrenci Yaşamı) .....	9
4. Kütüphane ve Yayın Hizmetleri .....	10
<b>II- PERFORMANS BİLGİLERİ.....</b>	<b>11</b>
A- TEMEL POLİTİKA VE ÖNCELİKLER .....	11
B- AMAÇ VE HEDEFLER .....	14
1. Misyonumuz.....	14
2. Vizyonumuz .....	14
3. Faaliyet Alanları .....	14
4. Amaç ve Hedefler .....	15
5. Alt Program Hedefleri ve Stratejik Plan İlişkisi.....	16
C- İDARE PERFORMANS BİLGİSİ.....	16
1. İdare Performans Bilgisi Tablosu .....	16
2. Faaliyet Maliyetleri Tablosu.....	28
D- İDARENİN TOPLAM KAYNAK İHTİYACI.....	33
1. İdare Performans Tablosu .....	33
2. Toplam Kaynak İhtiyacı Tablosu .....	34
E- DİĞER HUSUSLAR.....	35





## I- GENEL BİLGİLER

Stratejik planlama sürecinin ilk adımı olan durum analizi, kuruluşun “neredeyiz?” sorusuna cevap verir. Kuruluşun geleceğe yönelik amaç, hedef ve stratejiler geliştirebilmesi için öncelikle, mevcut durumda hangi kaynaklara sahip olduğunu, hangi yönlerinin eksik olduğunu, kuruluşun kontrolü dışındaki olumlu ve olumsuz gelişmeleri değerlendirmesi gerekir. Dolayısıyla bu analiz, kuruluşun kendisini ve çevresini daha iyi tanımasına yardımcı olarak stratejik planın sonraki aşamalarından daha sağlıklı sonuçlar elde edilmesini sağlayacaktır.

### A- YETKİ, GÖREV VE SORUMLULUKLAR

Üniversitemiz Bursa'nın ikinci devlet üniversitesi olarak 14/07/2010 tarih ve 6005 sayılı Yükseköğretim Kurumları Teşkilatı Kanunu ile Bazı Kanun ve Kanun Hükmünde Kararnamelerde Değişiklik Yapılmasına Dair Kanunla kurulmuştur. Üniversitemiz akademik ve idari yapılanmasına ilişkin bilgiler ilerleyen açıklamalarda ayrıntılı olarak verilmiştir.

İki yerleşkesi ve zengin alt yapı olanaklarıyla Bursa'nın ikinci devlet üniversitesi ve Türkiye'nin beşinci teknik üniversitesi olan Bursa Teknik Üniversitesi, yakın bir gelecekte dünyanın en ileri üniversiteleri ile yarışır duruma gelmeyi amaçlamaktadır.

Üniversitemizin mali sistemi 5018 sayılı Kamu Mali Yönetimi ve Kontrol Kanununa göre yapılandırılmıştır. Bu bağlamda mali yönetim yarı merkezi bir yapıya geçirilmiş ve harcamalar konusundaki yetkiler harcama birimleri arasında paylaştırılmıştır.

### B- TEŞKİLAT YAPISI

Üniversitemizin teşkilat yapısı ana hatları ile 2547 sayılı Yükseköğretim Kanununda düzenlenmiştir. 2547 sayılı kanuna uygun olarak teşkilatlanmış olan Üniversitemizin yönetim organları ve teşkilat yapısı aşağıdaki gibidir.

#### Rektörlük

Rektör, Üniversitemiz tüzel kişiliğini temsil etmekte ve kanunlarla kendisine verilen görevleri yerine getirmektedir.

# 2022 YILI PERFORMANS PROGRAMI



Çalışmalarında rektöre yardım etmek üzere rektör tarafından iki rektör yardımcısı seçilmiştir. Rektör, görevi başında olmadığı zaman yardımcılarından birisi vekil olarak görevi yerine getirmektedir.

Rektörlüğe bağlı olarak, Üniversitenin birden çok birimlerin ortak derslerini vermek üzere ve amaç, kapsam ve nitelik yönünden bir bütün teşkil eden, birbirini tamamlayan akademik birim olan Ortak Dersler Bölümü kurulmuştur.

## Senato

Üniversitenin en üst akademik organı olup kanunda belirlenen görevleri yapmaktadır.

## Üniversite Yönetim Kurulu

İdari faaliyetlerde rektöre yardımcı bir organ olup kanunda belirlenen görevleri yapmaktadır.

## Akademik Birimler

### Enstitüler

Kendi alanlarında birden fazla benzer ve ilgili bilim dallarında lisansüstü, düzeyde eğitim-öğretim, bilimsel araştırma ve yayın yapan akademik birimlerdir. Üniversitemize bağlı Fen Bilimleri Enstitüsü ve Sosyal Bilimler Enstitüsünden oluşan iki enstitü bulunmaktadır. Enstitüyü, enstitü müdürü temsil etmekte ve kanunlarla kendisine verilen görevleri yerine getirmektedir. Enstitü müdürü kendisine çalışmalarında yardımcı olmak üzere enstitünün aylıklı öğretim elemanları arasından en çok iki kişiyi enstitü müdür yardımcısı olarak seçmektedir. Enstitü kurulu, enstitünün akademik bir organ olup Kanunda belirtilen görevleri yapmaktadır. Enstitü yönetim kurulu, idari faaliyetlerde enstitü müdürüne yardımcı bir organ olup Kanunla verilen görevleri yapmaktadır.

### Fakülteler

Kendi alanlarında yüksek düzeyde eğitim-öğretim, bilimsel araştırma ve yayın yapan akademik birimlerdir. Üniversitemize bağlı Mühendislik ve Doğa Bilimleri Fakültesi, Orman Fakültesi, İnsan ve Toplum Fakültesi, Denizcilik Fakültesi, İletişim Fakültesi ve Mimarlık ve Tasarım Fakültesinden oluşan altı fakülte bulunmaktadır. Fakülteyi dekan temsil etmekte ve kanunlarla kendisine verilen görevleri yerine getirmektedir. Dekan kendisine çalışmalarında yardımcı olmak üzere fakültenin aylıklı öğretim üyeleri arasından en çok iki kişiyi dekan yardımcısı olarak seçmektedir. Fakülte kurulu, fakültelerin akademik bir organ olup Kanunda belirtilen görevleri yapmaktadır. Fakülte yönetim kurulu, idari faaliyetlerde dekana yardımcı bir organ olup Kanunla verilen görevleri yapmaktadır.

# 2022 YILI PERFORMANS PROGRAMI



## Yüksekokullar

Kendi alanlarında belirli bir mesleğe yönelik eğitim-öğretime ağırlık veren ve eğitim-öğretim, bilimsel araştırma ve yayın yapan akademik birimlerdir. Üniversitemize bağlı Yabancı Diller Yüksekokulu ve Meslek Yüksekokulu bulunmaktadır. Yüksekokulu, yüksekokul müdürü temsil etmekte ve kanunlarla kendisine verilen görevleri yerine getirmektedir. Yüksekokul müdürü kendisine çalışmalarında yardımcı olmak üzere yüksekokulun aylıklı öğretim elemanları arasından en çok iki kişiyi yüksekokul müdür yardımcısı olarak seçmektedir. Yüksekokul kurulu, Yüksekokulun akademik bir organı olup Kanunda belirtilen görevleri yapmaktadır. Yüksekokul yönetim kurulu, idari faaliyetlerde yüksekokul müdürüne yardımcı bir organ olup kanunla verilen görevleri yapmaktadır.

## Araştırma Merkezleri

Üniversitemizde eğitim-öğretimin desteklenmesi amacıyla çeşitli alanların uygulama ihtiyacı ve bazı meslek dallarının hazırlık ve destek faaliyetleri için eğitim-öğretim, uygulama ve araştırmalar; Bursa Teknoloji Transfer Ofisi (Bursatto), Deprem Mühendisliği Uygulama ve Araştırma Merkezi, Yeni Nesil Kompozit Malzeme Uygulama ve Araştırma Merkezi, Mobilya ve Ahşap Uygulama ve Araştırma Merkezi, Merkezi Araştırma Laboratuvarı, Otomotiv Uygulama ve Araştırma Merkezi, Robot Teknolojileri ve Akıllı Sistemler Uygulama ve Araştırma Merkezi, Sürekli Eğitim Uygulama ve Araştırma Merkezi, Kariyer Gelişimi Uygulama ve Araştırma Merkezi, Uzaktan Eğitim Uygulama ve Araştırma Merkezi, Türkçe Öğretimi Uygulama ve Araştırma Merkezi, Uzaktan Eğitim Uygulama ve Araştırma Merkezi, Üniversite Sanayi İşbirliği Geliştirme Uygulama ve Araştırma Merkezi ve Elektrikli Taşıtlar Uygulama ve Araştırma Merkezi, Orman Uygulama ve Araştırma Merkezi çalışmaları ile sürdürülmektedir.

## İdari Birimler

Üniversitelerde idari teşkilat yapısı 124 Sayılı "Yükseköğretim Üst Kuruluşları ile Yükseköğretim Kurumlarının İdari Teşkilatı Hakkında Kanun Hükmünde Kararname" ile düzenlenmiştir. Üniversitemizin idari teşkilat yapısı da bu mevzuata uygun olarak oluşturulmuştur.

## Genel Sekreterlik

Genel Sekreterlik, bir Genel Sekreter ile iki genel sekreter yardımcısından ve bağlı birimlerden oluşmaktadır. Genel Sekreter, Üniversite idari teşkilatının başıdır ve bu teşkilatın çalışmasından Rektöre karşı sorumludur. Genel Sekreter, Üniversite idari teşkilatının başı olarak, kendisi ve kendisine bağlı birimler aracılığı ile ilgili mevzuatta belirtilen görevleri yerine getirir. Genel Sekreterliğe bağlı

# 2022 YILI PERFORMANS PROGRAMI



olarak Döner Sermaye İşletme Müdürlüğü bulunmaktadır. Bununla birlikte idari teşkilat yapısında hukuk müşavirliği ve daire başkanlıkları yer almaktadır.

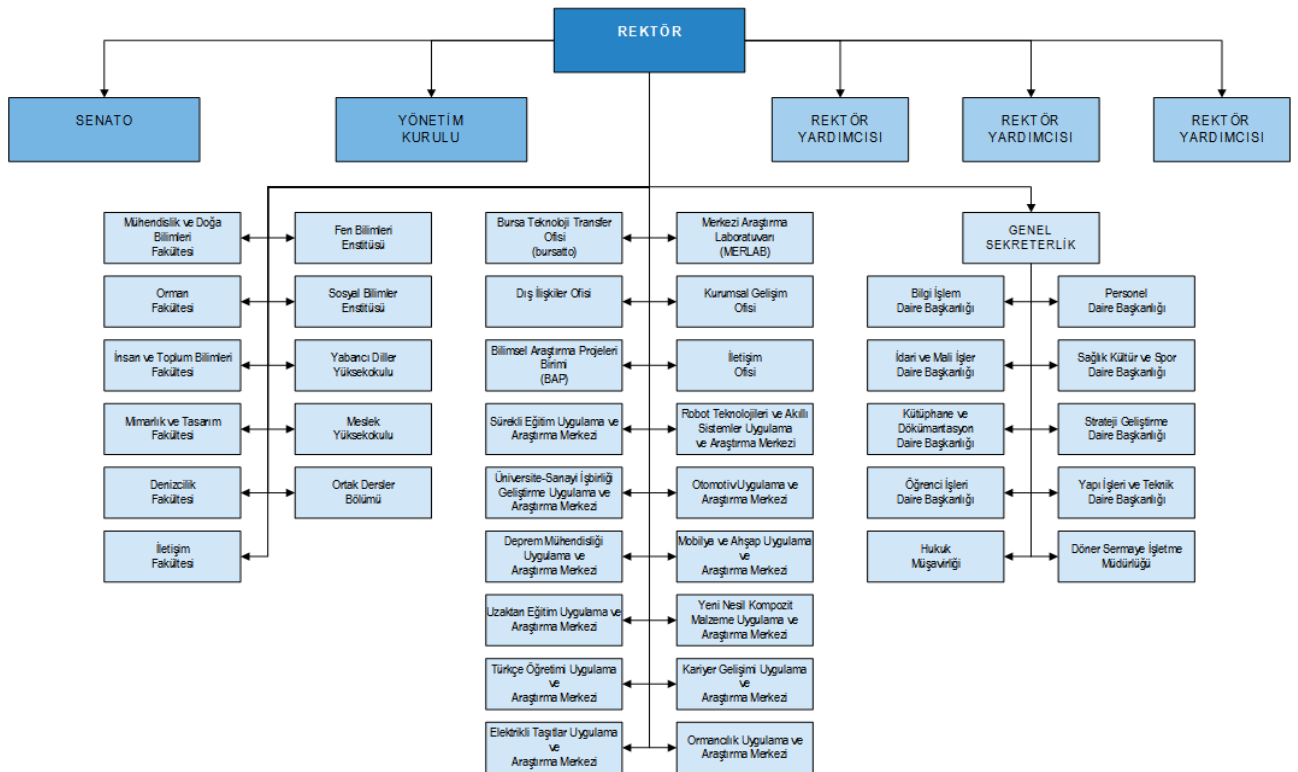
## Hukuk Müşavirliği

Genel Sekreterliğe bağlı olarak bir Hukuk Müşaviri yöneticiliğinde Hukuk Müşavirliği birimi bulunmakta olup “Genel Bütçe Kapsamındaki Kamu İdareleri ve Özel Bütçeli İdarelerde Hukuk Hizmetlerinin Yürütülmesine İlişkin Kanun Hükmünde Kararname” hükümleri uyarınca görevlerini yerine getirmektedir.

## Daire Başkanlıkları

Genel Sekreterliğe bağlı Bilgi İşlem Daire Başkanlığı, Öğrenci İşleri Daire Başkanlığı, Sağlık Kültür ve Spor Daire Başkanlığı, Personel Daire Başkanlığı, Yapı İşleri Teknik Daire Başkanlığı, Strateji Geliştirme Daire Başkanlığı, İdari ve Mali İşler Daire Başkanlığı, Kütüphane ve Dokümantasyon Daire Başkanlığı olmak üzere sekiz daire başkanlığı bulunmaktadır.

Üniversitemizin akademik ve idari teşkilat yapısı Şekil 1’deki gibidir.



Şekil 1. Bursa Teknik Üniversitesi Teşkilat Yapısı

# 2022 YILI PERFORMANS PROGRAMI



## C- FİZİKSEL KAYNAKLAR

### 1. Mekânsal Kaynaklar

Üniversitemiz yerleşkelerinin bina alanları Tablo 1 ve Tablo 2’de gösterilmiştir.

Tablo 1. Mimar Sinan Yerleşkesi Bina Alanları (m<sup>2</sup>)

Yerleşke/Bina	Plan	Plan	Yıl	Durum	2021	2020	2019	2018	2017	2016	2015	2014	2013	2012	2011	2010
<b>Kapalı Alan, m<sup>2</sup></b>					<b>92.812</b>	<b>92.394</b>	<b>79.119</b>	<b>79.119</b>	<b>60.549</b>	<b>61.999</b>	<b>37.644</b>	<b>12.258</b>	<b>11.738</b>	<b>11.738</b>	<b>2.937</b>	<b>-</b>
Mimar Sinan, m <sup>2</sup>	pdf	autoCAD	2016	Aktif	54.600	54.182	47.697	47.697	29.127	29.127						
A Blok, m <sup>2</sup>	pdf	autoCAD	2016	Aktif	16.641	16.641	16.641	16.641	16.641	16.641	-	-	-	-	-	-
B Blok, m <sup>2</sup>	pdf	autoCAD	2016	Aktif	7.137	7.137	7.137	7.137	5.003	5.003	-	-	-	-	-	-
C Blok, m <sup>2</sup>	pdf	autoCAD	2016	Aktif	2.586	2.586	2.586	2.586	2.586	2.586	-	-	-	-	-	-
D Blok, m <sup>2</sup>	pdf	autoCAD	2018	Aktif	1.757	1.757	1.757	1.757	-	-	-	-	-	-	-	-
E Blok, m <sup>2</sup>	pdf	autoCAD	2016	Aktif	19.576	19.576	19.576	19.576	4.897	4.897	-	-	-	-	-	-
F1 Blok, m <sup>2</sup>	pdf	autoCAD	2020	Aktif	2.121	2.121	-	-	-	-	-	-	-	-	-	-
F2 Blok, m <sup>2</sup>	pdf	autoCAD	2020	Aktif	4.364	4.364	-	-	-	-	-	-	-	-	-	-
L1, m <sup>2</sup>	pdf	autoCAD	2021	Aktif	418	-	-	-	-	-	-	-	-	-	-	-

Tablo 2. Yıldırım Bayezid Yerleşkesi Bina Alanları (m<sup>2</sup>)

Yerleşke/Bina	Plan	Plan	Yıl	Durum	2021	2020	2019	2018	2017	2016	2015	2014	2013	2012	2011	2010
Yıldırım Bayezid, m <sup>2</sup>	pdf	autoCAD	2012	Aktif	38.212	38.212	31.422	31.422	31.422	31.422	31.019	5.633	5.113	5.113		
A Blok, m <sup>2</sup>	pdf	autoCAD	2015	Aktif	23.901	23.901	23.901	23.901	23.901	23.901	23.901	-	-	-	-	-
B Blok, m <sup>2</sup>	pdf	autoCAD	2020	Aktif	6.790	6.790	-	-	-	-	-	-	-	-	-	-
İ Blok, m <sup>2</sup>	pdf	autoCAD	2012	Aktif	4.459	4.459	4.459	4.459	4.459	4.459	4.459	4.459	4.459	4.459	-	-
PL1, m <sup>2</sup>	pdf	autoCAD	2014	Aktif	260	260	260	260	260	260	260	260	-	-	-	-
PL2, m <sup>2</sup>	pdf	autoCAD	2016	Aktif	403	403	403	403	403	403	-	-	-	-	-	-
PL3, m <sup>2</sup>	pdf	autoCAD	2014	Aktif	260	260	260	260	260	260	260	260	-	-	-	-
PL4, m <sup>2</sup>	pdf	autoCAD	2015	Aktif	267	267	267	267	267	267	267	-	-	-	-	-
Spor Salonu, m <sup>2</sup>	pdf	autoCAD	2015	Aktif	1.218	1.218	1.218	1.218	1.218	1.218	1.218	-	-	-	-	-
Yemekhane, m <sup>2</sup>	pdf	autoCAD	2012	Aktif	654	654	654	654	654	654	654	654	654	654	-	-

## 2. Teknolojik Kaynaklar

### Bilişim ve İnternet Hizmetleri

Bursa Teknik Üniversitesi Bilgi İşlem Daire Başkanlığı ile Tübitak Ulusal Akademik Ağ ve Bilgi Merkezi (ULAKBİM) arasında yapılan çalışmalar sonucunda Üniversitemiz internet erişim hızı 800 Mbps hızından 1000 Mbps hızına çıkartılmıştır. Her iki yerleşkemiz, noktadan noktaya metro ethernet teknolojisiyle birbirine bağlanmaktadır. Sistem tarafında, tüm programlar fiziksel sunucular içerisinde yer alan sanal sunucularda çalıştırılmaktadır. Binalar ve katlar arası bağlantı fiber kablolar ile sağlanmaktadır. Kablosuz ağ ve eduroam hizmetleri verilmektedir. Tüm ağ sisteminde 2 adet yedekli güvenlik duvarı kullanılmaktadır. Veri yedekleme ve depolama için ayrı ayrı birer adet storage kullanılmaktadır.

### Donanım ve Yazılım

Tüm öğretim üyelerine dizüstü bilgisayar ve yazıcı, diğer öğretim elemanlarına ve idari personele ise masaüstü bilgisayar tahsis edilmiştir. Tüm personelin kullanımı amacıyla merkezi yazıcı sistemi mevcuttur. Yıldırım yerleşkesinde iki adet 40+1, bir adet 60+1, bir adet 72+1; Mimar Sinan Yerleşkesinde ise iki adet 60+1, bir adet 20+1, bir adet 30+1, bir adet 62+1 ve bir adet 26+1 bilgisayar laboratuvarı hizmet vermektedir. Tüm yerleşkelerde IP telefon ile iletişim kurulmaktadır. Yıldırım ve Mimar Sinan Yerleşkesinde IP kamera sistemi kullanılmaktadır. Üniversitemizde tüm yazılımlar lisanslı olarak kullanılmaktadır. Elektronik Belge Yönetim Sistemi (EBYS), network izleme ve takip yazılımı, kamera izleme yazılımı, log yazılımı, öğrenci, personel, kütüphane ve yemekhane otomasyon siteleri kullanılmaktadır.

## D- İNSAN KAYNAKLARI

Üniversitemizde 2021 yılı Ekim ayı itibariyle; 461 akademik personel, 169 idari personel, 47 temizlik personeli, 32 güvenlik personeli ve 19 destek personeli olmak üzere toplam 728 personel görev yapmaktadır.

## E- DİĞER HUSUSLAR

### 1. Akademik Eğitimin Niteliği ve Kalitesine İlişkin Hizmetler

Yenilikçi, araştırmacı ve girişimci kurum kültürü; yenilikçi eğitim teknolojileri ve yöntemleri ile kişiselleştirilmiş eğitim; Sektörel Eğitim Programının (SEP) uygulanması; Uluslararasılaşma düzeyinin artırılması; çok disiplinli ve disiplinlerarası çalışmalarda yetkinleşme; üniversitemizin öncelikli alanları ile ülke ve bölge öncelikleri göz önünde bulundurularak ileri malzeme teknolojileri, robotlar ve akıllı sistemler, yenilenebilir enerji sistemleri, otomotiv, nanoteknoloji, biyoteknoloji, yeni nesil kompozitler ve mobilya gibi öncelikli alanlarda yetkinleşebilme; lisansüstü program çeşitliliğinin artırılması; nitelikli akademik ve idari kadro; personelin mesleki ve davranışsal yetkinliğinin artırılması; paydaş katılımının sağlanması ve etkin işbirliği mekanizmalarının geliştirilmesi; Toplam Kalite Yönetimi temelli kurumsal yapı ve işleyiş; insanlığa ve doğaya olumlu katkı sağlanması temel yetkinlik tercihlerimizdir. Bu kapsamda yürütülen faaliyetler ve önümüzdeki dönemde öncelikli olarak yürütülecek hizmet ve faaliyetler aşağıda belirtilmiştir.

#### Öğrencilerin Niteliğinin ve Gelişiminin Desteklenmesi

Üniversitemize katılan öğrencilerimize (zorunlu ve isteğe bağlı bölümlere göre) bir yıl süreli yabancı dil eğitimi Yabancı Diller Yüksekokulu Müdürlüğü tarafından verilmektedir. Erasmus, Farabi, Mevlana gibi öğrenci değişim programları ile yurtdışındaki üniversiteleri tanımaları sağlanmaktadır. Öğrencilerimize yönelik etkinlikler düzenlenmekte olup KOSGEB ile ortak yürütülen projelerde öğrencilerimizin girişimcilik dersleri neticesinde sertifika edinmeleri sağlanmaktadır. Kısmi zamanlı öğrenci çalıştırmak suretiyle öğrencilerimizin üniversite ortamını tanımaları sağlanmaktadır. Öğrencilerimizin dersleri ile ilgili, sanayi işyerleri ziyaretleri teşvik edilmektedir. Öğrencilerimizin laboratuvar uygulama olanakları desteklenmektedir. Ayrıca, Üniversitemizde uygulanan Sektörel Eğitim Programı ile sınıf/laboratuvar dersleri dışında, ilgili sektörle ortak projelendirilmiş, birlikte yönetilen ve işyerinde eğitim uygulaması yapılmaktadır. Bu modelde öğrencilere, okulda öğrendiği temel akademik bilgileri ve kavramları sahada tanıma ve uygulama fırsatı sunulmaktadır ve BTÜ-SEP programı ile öğrencilerimize şu niteliklerin kazandırılması hedeflenmektedir: Sanayi ile iletişimde erken tecrübe kazanılması, mühendisin mezuniyeti sonrası sektöre uyum sürecinin kısaltılması, mühendis olarak sektörde uzmanlaşacak alanın belirlenmesindeki temel öngörülerin kazanılması,

# 2022 YILI PERFORMANS PROGRAMI



istihdamda öncelik kazanmak, Kamu-Üniversite-Sanayi işbirliğinin kurumsallaştırılmasının sağlanmasıdır.

Üniversitemizde 2021 yılı Ekim ayı itibariyle; 7.107 lisans ve 1.819 lisansüstü olmak üzere toplam 8.926 öğrenci öğrenimine devam etmektedir.

Tablo 3. 2020-2021 Eğitim Öğretim Yılı Öğrenci Sayıları

Eğitim	Sayı
Lisans	7.107
Lisansüstü	1.819
<b>Toplam Öğrenci Sayısı</b>	<b>8.926</b>

## Eğitim Öğretim Teknikleri ve Altyapısının Geliştirilmesi

Öğrencilerin kullanımına açık eğitim amaçlı bilgisayar sayısı artırılmaktadır. Mevcut ve yeni yapılacak olan dersliklerde modern ders araç-gereçleri ve gerekli alt yapı (bilgisayar, yazılım, projeksiyon cihazı, laboratuvar cihazları) geliştirilmekte ve iyileştirilmektedir.

## Akademik Altyapının Güçlendirilmesi

Ulusal ve uluslararası düzeyde üniversiteler arasında öğretim üyesi hareketliliği artırılmaktadır. Akademik personel, yurtiçi ve yurtdışında düzenlenen panel, sempozyum, konferans gibi etkinliklere katılımları sağlanmak suretiyle akademik kariyerleri güçlendirilmektedir.

## **2. AR-GE Faaliyetlerinin Geliştirilmesi**

Uluslararası toplumun, ülkemizin ve sanayimizin kalkınmasına hizmet edecek araştırmalar yapmak öncelikli hedefimizdir. Bu kapsamda, yürütülen faaliyetler ve önümüzdeki dönemde öncelikli olarak yürütülecek hizmet ve faaliyetler aşağıda belirtilmiştir.

## Araştırma Faaliyetleri ve Projelerinin Yürütülmesi

Bursa Teknik Üniversitesinin ilk bilimsel dergisi “Journal of Innovative Science and Engineering” (JISE) (Yenilikçi Bilim ve Mühendislik Dergisi); üniversitemizin ikinci, İnsan ve Toplum Bilimleri Fakültesinin ilk bilimsel dergisi “Academic Review of Humanities and Social Sciences” (ARHUSS) (Beşeri ve Sosyal Bilimler Akademik Dergisi) ve üniversitemizin üçüncü, Orman Fakültesinin ilk bilimsel dergisi “Ağaç ve Orman” yayın hayatına başlamıştır.

Üniversitemizin kurulduğundan beri akademik alandaki faaliyetleri arasında 2021 Ekim ayı itibariyle; 200 devam eden proje yer almaktadır.



# 2022 YILI PERFORMANS PROGRAMI



## Araştırma Altyapısının Geliştirilmesi

Üniversitemiz Kimya Mühendisliği Bölümünde 6, Kimya Bölümünde 4, Makine Mühendisliği Bölümünde 2, Lif ve Polimer Mühendisliği Bölümünde 3, Gıda Mühendisliği Bölümünde 3, Çevre Mühendisliği Bölümünde 4, Metalurji ve Malzeme Mühendisliği Bölümünde 4, Mekatronik Mühendisliği Bölümünde 5, Fizik Bölümünde 3, İnşaat Mühendisliği Bölümünde 2, Orman Mühendisliği Bölümünde 4, Orman Endüstri Mühendisliği Bölümünde 10, Biyomühendislik Bölümünde 4, Bilgisayar Mühendisliği Bölümünde 1, Elektrik Elektronik Mühendisliği Bölümünde 8, Mimarlık Bölümünde 1 ve Peyzaj Mimarlığı Bölümünde 1 olmak üzere toplam 65 adet laboratuvar ve ayrıca Üniversitemiz bünyesindeki Merkezi Araştırma Laboratuvarında da 7 laboratuvar bulunmaktadır.

## **3. Öğrenciye Sağlanan Yardım ve Hizmetler (Öğrenci Yaşamı)**

Öğrencilerimizin sosyal yaşam kalitelerini yükseltmelerini sağlayan destek hizmetlerini sunmak öncelikli hedefimizdir. Bu kapsamda, sportif, sanatsal ve kültürel aktiviteler, beslenme ve barınma hizmetleri ve eğitim ortamı ile ruhsal ve fiziksel olarak sağlıklı, becerileri artmış öğrenciler yetiştirilmesi temel önceliğimizdir. Yürütülen faaliyetler ve önümüzdeki dönemde öncelikli olarak yürütülecek hizmet ve faaliyetler aşağıda belirtilmiştir.

## Kısmi Zamanlı Öğrenci Çalıştırılması

Üniversitemizin fakülte ve birimlerinde kısmi zamanlı olarak geçici işlerde öğrenci çalıştırılmakta olup, 2022 yılında da ortalama 30 öğrencinin kısmi zamanlı olarak çalıştırılması hedeflenmektedir.

## Öğrencilere Sağlanan Beslenme ve Spor Olanaklarının İyileştirilmesi

Engelsiz Üniversite Hizmetlerimiz ile engelli öğrencilerin eğitim öğretimleri, sportif katılımları konusunda faaliyetler yürütülmektedir. 2021 yılında öğrenci yemek hizmeti ve mediko sağlık hizmeti sunulmuş olup 2022 yılında aynı hizmetler sunulacaktır. Öğrencilerimizin ilimiz Büyükşehir ve İlçe Belediyeleri ile yapılan protokoller kapsamında yüzme havuzu, spor salonu ve halı saha gibi tesislerden faydalanmaları sağlanmaktadır.

## 4. Kütüphane ve Yayın Hizmetleri

### Kütüphane Altyapısı ve Hizmetlerinin Geliştirilmesi

Üniversitemiz Merkez Kütüphanesi Mimar Sinan Yerleşkesi C Blok'taki toplam 2.586 m<sup>2</sup>'lik hizmet binasında faaliyet göstermektedir.

2021 yılında kullanılan (abone olunan ve Ulakbim üzerinden sağlanan) veritabanları; CAB Abstract, EBSCO Host, Emerald Premier eJournal, IEEE, İdealonline Süreli Yayınlar, JSTOR, iThenticate Mendeley, ProQuest Dissertation and Theses, Science Direct, Scopus, Springer Nature – Nature Journal All, Springer Nature – Springer Link, Springer Nature – Adis, Springer Nature – Palgrave Macmillan Journals, Taylor and Francis, Turcademy, Turnitin, Web of Science ve Wiley Online Library'dir. Bununla birlikte yıl içinde deneme veri tabanları da erişime açılmakta ve kullanıcı taleplerine göre abone olunmaktadır. 2021 Ekim ayı itibariyle kütüphane kaynaklarımız Tablo 4'te verilmiştir.

Tablo 4. Kütüphane Kaynakları

Kaynak	Adet
Basılı Kitap	20.718
E-Kitap	12.296
E-Dergi	35.364
Veritabanı	17
Tez	275

# 2022 YILI PERFORMANS PROGRAMI



## II- PERFORMANS BİLGİLERİ

### A- TEMEL POLİTİKA VE ÖNCELİKLER

Performans programları yoluyla, kamu idarelerince hazırlanan stratejik planlar ve bütçeler arasında bağ kurulması amaçlanmaktadır. 2022 yılı idare performans programlarının hazırlanması sırasında program bütçeye geçiş çalışmaları kapsamında Strateji ve Bütçe Başkanlığı ile idareler tarafından birlikte belirlenen performans bilgileri kullanılmıştır.

Kamu idareleri; kalkınma planı, hükümet programı, orta vadeli program ve orta vadeli mali plan ile bütçe içi ve bütçe dışı kaynakları göz önünde bulundurarak, stratejik planda yer alan amaç ve hedeflerden program döneminde hangilerine, ne ölçüde öncelik vereceklerini üst yönetici, harcama yetkilileri ve diğer ilgili tarafların katkılarının sağlanacağı katılımcı bir yöntemle belirlerler.

Program bütçe; harcamaların program sınıflandırmasına göre tasnif edildiği, harcama önceliği geliştirme konusunda karar alıcılara kamu hizmet sunumu performansına ilişkin bilgilerin sağlandığı ve bu bilgilerin kaynak tahsisi sürecinde sistematik olarak kullanıldığı bir bütçeleme sistemidir.

Program bütçenin temel amacı; sınırlı kaynakların, topluma en yüksek faydayı sağlayacak programlara tahsis edilmesini ifade eden harcama önceliğinin geliştirilmesine katkı sağlamaktır. Program bütçe sistemi, alternatif programların fayda ve maliyetlerine ilişkin bilgi sağlayarak harcama önceliklerine ilişkin seçenekler konusunda karar almayı kolaylaştırır. Bunun yanı sıra program bütçe kaynak tahsis kararlarında performans bilgisinin kullanımıyla hizmetlerin etkinliği ve etkililiğinin artırılması konusunda idareleri teşvik eder.

Program bütçe hazırlık çalışmalarında ve ilgili dönem program bütçemiz aşağıda yer alan tanımlar ve esaslar çerçevesinde hazırlanmıştır.

Program bütçe program sınıflandırması esasını benimsemiştir. Program sınıflandırması, program kapsamında üretilen ürün ve sunulan hizmetlerin alt kategoriler şeklinde gruplandırılması suretiyle oluşturulan sınıflandırmadır. Program sınıflandırması, bütçe kaynaklarının yönetimi açısından "Program, Alt Program, Faaliyet" şeklinde üç düzeyden oluşmaktadır.

Program: Kamu idarelerinin temel görev ve sorumlulukları esas alınarak kaynak tahsis edilen, birbiriyle uyumlu ve anlamlı şekilde bir araya getirilmiş faaliyetler grubudur. Programlar, program amacı ve alt program hedefleri aracılığıyla politika belgelerinde belirlenen hedeflerle ilişkilendirilir.

# 2022 YILI PERFORMANS PROGRAMI



Program sorumluluğunun, Kamu Mali Yönetimi ve Kontrol Kanununun 10 ve 11 inci maddelerinde sayılan üst yöneticilerin sorumlulukları ile büyük ölçüde örtüşmesi nedeniyle program sorumlusunun üst yönetici olması program bütçe rehberine göre beklenmektedir.

Alt Program: Program sınıflandırmasının “program” ile “faaliyet” seviyeleri arasında yer alan, programın sonuçlarına ulaşmak amacıyla bir araya getirilen birbiriyle uyumlu faaliyetler grubudur. Alt programların belirlenmesinde de programlarda benimsenen ilke ve esaslar uygulanır. Bununla birlikte sınıflandırmanın ikinci düzeyi olan alt programlar, idarelere özgü hizmetleri göstermekte olup programlara göre daha özellikli bir alanı ifade etmektedir.

Faaliyet: Kamu kaynağı kullanmak suretiyle belirli bir ürün ya da hizmetin sunulması amacıyla, planlama aşamasından üretim ve hedef kitleye sunum aşamasına kadar gerçekleştirilen iş, işlem ve süreçler bütünüdür. Bu kapsamda faaliyet, programın belirli çıktı ve hedeflerin gerçekleştirilmesine yönelik alt bölümlerini ifade edecek şekilde tanımlanmıştır.

Program gerekçesi; bütçe kararlarını desteklemek üzere programlarla ilişkili performans bilgisinin üretilmesi, bütçeleme süreçlerinde kullanılması ve raporlanması amacıyla geliştirilmiştir. Genel olarak performans bilgisi kamu hizmetlerinin çıktı ve sonuçlarına yönelik sistematik olarak toplanan ve kullanılan mali olmayan bilgidir.

Programın performans bilgisi; program kapsamındaki kamu hizmetlerine yönelik çıktı ve sonuç odaklı amaç, hedef ve göstergeler belirlenmesi, bunlara ilişkin anlamlı ve güvenilir bilgilerin düzenli olarak elde edilmesi ve raporlanması amacıyla üretilir. Bu kapsamda programın performans bilgisi, karar alıcılara programların çıktı ve sonuçlarına ilişkin makul ölçüde bilgi sağlamalı, programın önemi ve önceliğini vurgulamalıdır.

Programın amacı, toplumsal beklenti ve ihtiyaçları karşılamak üzere üst politika belgelerinde belirlenen hedef ve öncelikler esas alınarak program kapsamında sunulan hizmetler yoluyla ulaşılmak istenen sonuçlardır. Program amacı, öncelikli olan politika hedeflerini göstermektedir.

Genel olarak performans göstergesi; kamu hizmetlerindeki ilerlemeyi ölçmek, performansı değerlendirmek veya hizmetlerle ilgili değişimleri yansıtmak için bir araç sağlayan nitel ve nicel ölçütlerdir.

# 2022 YILI PERFORMANS PROGRAMI



Alt program hedefleri, program amacıyla uyumlu olarak alt program ile ulaşılması öngörülen çıktı ve sonuçların nitelik ve nicelik olarak ifadesidir.

Programların maliyetleri belirlenirken faaliyetler esas alınır. Faaliyet maliyetlerinin belirlenmesi, aşağıdan yukarıya doğru bir yaklaşımla alt programların ve programların maliyetlerinin belirlenmesini sağlar.

Faaliyetlerin maliyeti tespit edilirken dar anlamda maliyet kavramı esas alınır, ilgili faaliyet kapsamında yürütülmesi planlanan iş, işlem ve süreçlere ilişkin nakdi ödemeler dikkate alınır.

Yükseköğretim kurumlarının yürüttükleri eğitim ve araştırma faaliyetleri ile topluma sundukları ürün ve hizmetler çeşitlilik gösterebilmekle birlikte nihai amaçları ve hedef kitlesi açısından benzer özelliktedir. Ortak amaçlara yönelik benzer nitelikte hizmet sunmamız nedeniyle, yükseköğretim kurumları tarafından birlikte yürütülmek üzere Strateji ve Bütçe Başkanlığı tarafından ortak program ve alt programlar oluşturulmuştur. Bu çerçevede bütçe gerekçesinin bir parçası olan program gerekçelerinde, aynı program ve alt programları yürütmemiz nedeniyle tüm yükseköğretim kurumları için diğer ortak programlardan farklı olarak birleştirilebilir nitelikte veri üretilebilen program performans bilgisine yer verilmiştir.

## B- AMAÇ VE HEDEFLER

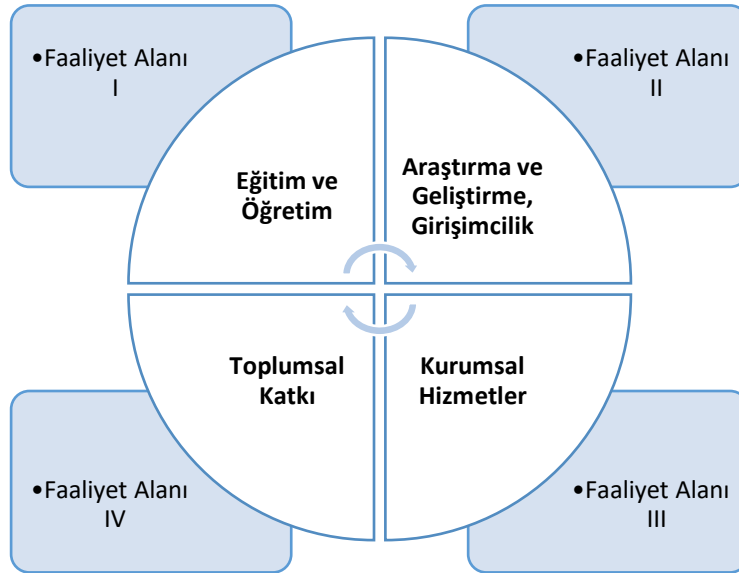
### 1. Misyonumuz

BTÜ, araştırma ve girişimcilik odaklı öğrenimi benimseyen, insanlık ve doğa için Bilgi ve Teknoloji üreten ve yayan, etik değerlere bağlı, yenilikçi bir üniversitedir.

### 2. Vizyonumuz

Eğitim, araştırma ve girişimcilikte öncü, yetiştirdiği bireyler ve ürettiği değerlerle bilim ve teknolojiye yön veren, saygın bir üniversite olmak.

### 3. Faaliyet Alanları



## 4. Amaç ve Hedefler

**Amaç 1.** Nitelikli ve yenilikçi eğitim-öğretim faaliyetleri ile araştırmacı ve girişimci bireyler yetiştirmek

- **Hedef 1.1.** Eğitim-öğretim alt yapısını geliştirmek
- **Hedef 1.2.** Eğitim-öğretimi sürekli iyileştirmek
- **Hedef 1.3.** Lisansüstü programların çeşitliliğini ve sayısını artırmak
- **Hedef 1.4.** Uluslararası hareketliliği nicelik ve nitelik olarak artırmak
- **Hedef 1.5.** Mezunların istihdamını artırmak

**Amaç 2.** Öncelikli alanlarda, bölgenin ve ülkenin ihtiyaçları doğrultusunda, disiplinler arası, yenilikçi ve girişimcilik odaklı araştırmalar yapmak

- **Hedef 2.1.** Araştırma altyapısını geliştirmek
- **Hedef 2.2.** Ulusal ve uluslararası paydaşlarla araştırma işbirliğini artırmak
- **Hedef 2.3.** Girişimcilik faaliyetlerini artırmak
- **Hedef 2.4.** Araştırma faaliyetlerini nitelik ve nicelik olarak artırmak

**Amaç 3.** Kaynakların sürdürülebilir ve verimli kullanıldığı engelsiz ve işlevsel mekanlarda paydaş odaklı bir kurumsal işleyiş geliştirmek

- **Hedef 3.1.** Mali kaynakları artırmak ve çeşitlendirmek
- **Hedef 3.2.** Nitelikli personel istihdamını sağlamak, sürdürmek ve sürekli gelişimini desteklemek
- **Hedef 3.3.** Engelsiz ve işlevsel mekanlar oluşturmak
- **Hedef 3.4.** Kurumsal yönetim süreçlerini iyileştirmek, paydaş katılımını sağlamak ve memnuniyetini artırmak
- **Hedef 3.5.** Dış paydaşlarla işbirlikleri geliştirmek, iletişimin ve etkileşimin sürekliliğini sağlamak
- **Hedef 3.6.** Verimliliği artırmak ve kurumsal hafızayı koruyarak sürdürülebilirliği desteklemek üzere, hizmetleri Bilgi Teknolojileri destekli hale dönüştürmek

**Amaç 4.** İnsanlığa ve doğaya saygılı, girişimci ve katılımcı bir anlayışla, toplumun gereksinimlerini karşılamak ve yaşam kalitesini artırmak

- **Hedef 4.1.** Ulusal ve uluslararası sosyal sorumluluk projeleri gerçekleştirmek
- **Hedef 4.2.** Paydaşların yaşam kalitesini artırmak, yaşam boyu öğrenmeyi desteklemek

# 2022 YILI PERFORMANS PROGRAMI



## 5. Alt Program Hedefleri ve Stratejik Plan İlişkisi

PROGRAM ADI	ALT PROGRAM ADI	ALT PROGRAM HEDEFLERİ	İLİŞKİLİ OLDUĞU STRATEJİK AMAÇ
HAYAT BOYU ÖĞRENME	YÜKSEKÖĞRETİM KURUMLARI SÜREKLİ EĞİTİM FAALİYETLERİ	Toplumun tüm kesimlerine ihtiyaç duyduğu alanlarda eğitimler verilmesi, kamu kurum ve kuruluşları, özel sektör ve uluslararası kuruluşlarla iş birliğinin gelişmesine katkıda bulunulması	İnsanlığa ve doğaya saygılı, girişimci ve katılımcı bir anlayışla, toplumun gereksinimlerini karşılamak ve yaşam kalitesini artırmak, Kaynakların sürdürülebilir ve verimli kullanıldığı engelsiz ve işlevsel mekanlarda paydaş odaklı bir kurumsal işleyiş geliştirmek
ARAŞTIRMA, GELİŞTİRME VE YENİLİK	YÜKSEKÖĞRETİMDE BİLİMSEL ARAŞTIRMA VE GELİŞTİRME	Yükseköğretim kurumlarında inovasyon amaçlı bilimsel çalışmaların arttırılması	Öncelikli alanlarda, bölgenin ve ülkenin ihtiyaçları doğrultusunda, disiplinler arası, yenilikçi ve girişimcilik odaklı araştırmalar yapmak
	ARAŞTIRMA ALTYAPILARI	Ülkemizin bilgi birikiminin arttırılmasına ve teknolojik gelişimine katkıda bulunmak üzere yükseköğretim kurumlarında araştırma altyapılarının kurulması ve kapasitelerinin güçlendirilmesi	Öncelikli alanlarda, bölgenin ve ülkenin ihtiyaçları doğrultusunda, disiplinler arası, yenilikçi ve girişimcilik odaklı araştırmalar yapmak
YÜKSEKÖĞRETİM HİZMETLERİ	ÖN LİSANS EĞİTİMİ, LİSANS EĞİTİMİ VE LİSANSÜSTÜ EĞİTİM	Mesleki yeterlilik sahibi ve gelişime açık mezunlar yetiştirilmesi	Nitelikli ve yenilikçi eğitim-öğretim faaliyetleri ile araştırmacı ve girişimci bireyler yetiştirmek
	ÖĞRETİM ELEMANLARININ MESLEKİ GELİŞİMİ	Alanında yetkin, araştırmacı, bilgi üreten ve aktaran akademisyenler yetiştirilmesi	Nitelikli ve yenilikçi eğitim-öğretim faaliyetleri ile araştırmacı ve girişimci bireyler yetiştirmek
	YÜKSEKÖĞRETİMDE ÖĞRENCİ YAŞAMI	Yükseköğretim öğrencilerine sunulan beslenme ve barınma hizmetlerinin kalitesinin artırılması; öğrencilerin kişisel ve sosyal gelişimi desteklenerek yaşam kalitesinin yükseltilmesi	Nitelikli ve yenilikçi eğitim-öğretim faaliyetleri ile araştırmacı ve girişimci bireyler yetiştirmek

## C- İDARE PERFORMANS BİLGİSİ

### 1. İdare Performans Bilgisi Tablosu

İdare performans bilgisi tablosu her bir program için ayrı doldurulmuştur. Performans bilgisi bölümünde ilgili performans programına, alt program adı, alt program hedefi, alt programın kapsamı, performans göstergeleri, faaliyetler ve maliyetlerine yer verilmiştir.



# 2022 YILI PERFORMANS PROGRAMI



## BURSA TEKNİK ÜNİVERSİTESİ PERFORMANS BİLGİSİ

**Bütçe Yılı:** 2022  
**Program Adı:** ARAŞTIRMA, GELİŞTİRME VE YENİLİK

**Alt Program Adı:** YÜKSEKÖĞRETİMDE BİLİMSEL ARAŞTIRMA VE GELİŞTİRME  
**Gereke ve Açıklamalar**

Uluslararası toplumun, ülkemizin ve sanayimizin kalkınmasına hizmet edecek araştırmalar yapmak öncelikli hedefimizdir.

### Alt Program Hedefi:

Yükseköğretim kurumlarında inovasyon amaçlı bilimsel çalışmaların artırılması

### Performans Göstergeleri

Performans Göstergesi	Ölçü Birimi	2020	2021 Planlanan	2021 YS Gerç. Tahmini	2022 Hedef	2023 Tahmin	2024 Tahmin
1- Ar-ge'ye harcanan bütçenin toplam bütçeye oranı	Oran	1,9	4	1,2	1,5	2	3

#### Göstergeye İlişkin Açıklama:

Yıllık olarak hesaplanan bu göstergemiz muhasebe işlemleri neticesinde üretilen mali tablolarımız ve raporlarımız aracılığıyla ölçülür.

#### Hesaplama Yöntemi:

ARGE Harcamaları/Toplam Bütçe

#### Verinin Kaynağı:

Bursa Teknik Üniversitesi

#### Sorumlu İdare:

Bilimsel Araştırma Projeleri Koordinatörlüğü

Performans Göstergesi	Ölçü Birimi	2020	2021 Planlanan	2021 YS Gerç. Tahmini	2022 Hedef	2023 Tahmin	2024 Tahmin
2- Ar-ge sonucu ortaya çıkan ürünlere ilişkin alınan patent sayısı	Sayı	0	1	1	1	1	1

#### Göstergeye İlişkin Açıklama:

Yıllık olarak yayınlanan bu göstergemiz Üniversitemiz akademik birimlerinden yıl içinde tamamlanan arge projelerinin neticesinde alınan patentlerin bildirim neticesinde oluşturulur.

#### Hesaplama Yöntemi:

Patent Bildirimi

#### Verinin Kaynağı:

Bursa Teknik Üniversitesi

#### Sorumlu İdare:

Fikri ve Sınai Mülkiyet Hakları Birimi

Performans Göstergesi	Ölçü Birimi	2020	2021 Planlanan	2021 YS Gerç. Tahmini	2022 Hedef	2023 Tahmin	2024 Tahmin
3- Ar-ge sonucu ticarileştirilen ürün sayısı	Sayı	0	0	1	1	1	1

#### Göstergeye İlişkin Açıklama:

Yıllık olarak yayınlanan bu göstergemiz Üniversitemiz akademik birimlerinden yıl içinde tamamlanan arge projelerinin neticesinde alınan ticarileşen ürünlerin bildirim neticesinde oluşturulur.

#### Hesaplama Yöntemi:

Ticarileşen Ürün Sayısı Bildirimi

#### Verinin Kaynağı:

Bursa Teknik Üniversitesi

#### Sorumlu İdare:

Fikri ve Sınai Mülkiyet Hakları Birimi

Performans Göstergesi	Ölçü Birimi	2020	2021 Planlanan	2021 YS Gerç. Tahmini	2022 Hedef	2023 Tahmin	2024 Tahmin
4- Araştırma merkezleri gelir miktarı	TL	222.425	400.000	525.000	600.000	600.000	600.000

#### Göstergeye İlişkin Açıklama:

Kurumumuz araştırma merkezleri yıllık gelirleri esas alınacaktır.

#### Hesaplama Yöntemi:

Kurumumuz Araştırma Merkezleri Kapsamında elde edilen gelirlerin yıllık toplamı.

#### Verinin Kaynağı:

Yıllık olarak hesaplanacaktır.

#### Sorumlu İdare:

Döner Sermaye İşletme Müdürlüğü

Performans Göstergesi	Ölçü Birimi	2020	2021 Planlanan	2021 YS Gerç. Tahmini	2022 Hedef	2023 Tahmin	2024 Tahmin
5- Araştırma merkezlerinin sanayi ile yaptığı proje sayısı	Sayı	23	25	2	3	4	5

#### Göstergeye İlişkin Açıklama:

Araştırma Merkezleri Verileri

#### Hesaplama Yöntemi:

Araştırma merkezlerinin sanayi ile yaptığı proje sayısı toplamı

#### Verinin Kaynağı:

Bursa Teknik Üniversitesi

#### Sorumlu İdare:

Bilimsel Araştırma Projeleri Koordinatörlüğü

# 2022 YILI PERFORMANS PROGRAMI



Performans Göstergesi	Ölçü Birimi	2020	2021 Planlanan	2021 YS Gerç. Tahmini	2022 Hedef	2023 Tahmin	2024 Tahmin
6- BAP kapsamında desteklenen araştırma projeleri sayısı	Sayı	91	60	125	130	135	140
<b>Göstergeye İlişkin Açıklama:</b>	Bilimsel Araştırma Projeleri Birimi.						
<b>Hesaplama Yöntemi:</b>	BAP kapsamında desteklenen Üniversitemiz kaynaklı araştırma projeleri sayısı.						
<b>Verinin Kaynağı:</b>	Bursa Teknik Üniversitesi						
<b>Sorumlu İdare:</b>	Bilimsel Araştırma Projeleri Koordinatörlüğü						

Performans Göstergesi	Ölçü Birimi	2020	2021 Planlanan	2021 YS Gerç. Tahmini	2022 Hedef	2023 Tahmin	2024 Tahmin
7- Öğretim elemanı başına düşen ar-ge proje sayısı	Sayı	1,71	2	0,29	0,3	0,4	0,45
<b>Göstergeye İlişkin Açıklama:</b>	Yıllık olarak yayınlanan bu göstergemiz Üniversitemiz akademik birimlerinden yıl içinde tamamlanan arge projelerinin bildiri neticesinde oluşturulur.						
<b>Hesaplama Yöntemi:</b>	Öğretim Elemanı/Arge Sayısı						
<b>Verinin Kaynağı:</b>	Bursa Teknik Üniversitesi						
<b>Sorumlu İdare:</b>	Bilimsel Araştırma Projeleri Koordinatörlüğü						

Performans Göstergesi	Ölçü Birimi	2020	2021 Planlanan	2021 YS Gerç. Tahmini	2022 Hedef	2023 Tahmin	2024 Tahmin
8- Patent, faydalı model ve endüstriyel tasarım başvuru sayısı	Sayı	1	7	12	15	20	20
<b>Göstergeye İlişkin Açıklama:</b>	Patent başvuru sayıları esas alınır.						
<b>Hesaplama Yöntemi:</b>	Patent başvurusu sayısı toplamı						
<b>Verinin Kaynağı:</b>	Bursa Teknik Üniversitesi						
<b>Sorumlu İdare:</b>	Fikri ve Sınai Mülkiyet Hakları Birimi						

Performans Göstergesi	Ölçü Birimi	2020	2021 Planlanan	2021 YS Gerç. Tahmini	2022 Hedef	2023 Tahmin	2024 Tahmin
9- Ulusal ve uluslararası kuruluşlar tarafından desteklenen ar-ge projesi sayısı	Sayı	204	150	120	140	150	150
<b>Göstergeye İlişkin Açıklama:</b>	Ulusal ve uluslararası kuruluşlar tarafından desteklenen ar-ge projesi sayısının akademik birimler tarafından bildiri neticesinde oluşturulur						
<b>Hesaplama Yöntemi:</b>	Ulusal ve uluslararası kuruluşlar tarafından desteklenen ar-ge projesi sayısının listesinin oluşturulması.						
<b>Verinin Kaynağı:</b>	Bursa Teknik Üniversitesi						
<b>Sorumlu İdare:</b>	Bilimsel Araştırma Projeleri Koordinatörlüğü						

Performans Göstergesi	Ölçü Birimi	2020	2021 Planlanan	2021 YS Gerç. Tahmini	2022 Hedef	2023 Tahmin	2024 Tahmin
10- Uluslararası endekslerde yer alan bilimsel yayın sayısı	Sayı	268	220	200	205	210	220
<b>Göstergeye İlişkin Açıklama:</b>	Üniversitemiz AVERS sistemi raporları ile web of science verileri.						
<b>Hesaplama Yöntemi:</b>	Uluslararası endekslerde yer alan bilimsel yayın sayısının listesi.						
<b>Verinin Kaynağı:</b>	Bursa Teknik Üniversitesi						
<b>Sorumlu İdare:</b>	Kütüphane ve Dokümantasyon Daire Başkanlığı						

## Alt Program Kapsamında Yürütülecek Faaliyet Maliyetleri

Faaliyetler	2021 Bütçe	2021 Harcama Haziran	2022 Bütçe	2023 Tahmin	2024 Tahmin
<b>Yükseköğretim Kurumlarının Bilimsel Araştırma Projeleri</b>	<b>1.037.000</b>	<b>539.569</b>	<b>1.174.000</b>	<b>1.276.000</b>	<b>1.373.000</b>
Bütçe İçi	1.037.000	539.569	1.174.000	1.276.000	1.373.000
Bütçe Dışı	0	0	0	0	0
<b>T O P L A M</b>	<b>1.037.000</b>	<b>539.569</b>	<b>1.174.000</b>	<b>1.276.000</b>	<b>1.373.000</b>
Bütçe İçi	1.037.000	539.569	1.174.000	1.276.000	1.373.000
Bütçe Dışı	0	0	0	0	0

## Faaliyetlere İlişkin Açıklamalar:

### Yükseköğretim Kurumları Temel Araştırma Hizmetleri

Bursa ve çevre illerde mevcut sanayinin kullandığı ve ürettiği kimyasal, metal, polimer(plastik ve kauçuk), tekstil, ağaç ve ağaç ürünleri malzemeleri ile inşaat sektörünün ihtiyaç duyduğu yapı malzemelerinin karakterizasyonu, özellik, analiz, kalite ve performansına yönelik deneysel çalışmaların yapılması ve deneysel çalışma sonucunda elde edilen verilerin yorumlanmasıdır.

### Yükseköğretim Kurumlarının Bilimsel Araştırma Projeleri

Eğitim-öğretim alt yapısını geliştirmeye yönelik laboratuvar sayısı ve derslik alanında artış sağlanacaktır.

# 2022 YILI PERFORMANS PROGRAMI



## BURSA TEKNİK ÜNİVERSİTESİ PERFORMANS BİLGİSİ

**Bütçe Yılı:** 2022  
**Program Adı:** HAYAT BOYU ÖĞRENME

**Alt Program Adı:** YÜKSEKÖĞRETİM KURUMLARI SÜREKLİ EĞİTİM FAALİYETLERİ  
**Gereçe ve Açıklamalar**

Yaşam boyu öğrenmeyi destekleyecek proje ve programları geliştirerek izleme, değerlendirme ve raporlama yapmak.

### Alt Program Hedefi:

Toplumun tüm kesimlerine ihtiyaç duyduğu alanlarda eğitimler verilmesi, kamu kurum ve kuruluşları, özel sektör ve uluslararası kuruluşlarla işbirliğinin gelişmesine katkıda bulunulması

### Performans Göstergeleri

Performans Göstergesi	Ölçü Birimi	2020	2021 Planlanan	2021 YS Gerç. Tahmini	2022 Hedef	2023 Tahmin	2024 Tahmin
1- Dezavantajlı gruplara yönelik sosyal entegrasyon ve kapsayıcılığa ilişkin yapılan faaliyet sayısı	Sayı	0	20	15	20	25	30

**Göstergeye İlişkin Açıklama:** Tüm üniversite birimlerince gerçekleştirilen faaliyetlerin bildirilmesi.  
**Hesaplama Yöntemi:** Dezavantajlı gruplara yönelik sosyal entegrasyon ve kapsayıcılığa ilişkin yapılan faaliyet sayısının listesi  
**Verinin Kaynağı:** Bursa Teknik Üniversitesi  
**Sorumlu İdare:** Sağlık, Kültür ve Spor Daire Başkanlığı

Performans Göstergesi	Ölçü Birimi	2020	2021 Planlanan	2021 YS Gerç. Tahmini	2022 Hedef	2023 Tahmin	2024 Tahmin
2- Eğitim programlarına başvuran kişi sayısı	Sayı	280	285	390	400	420	425

**Göstergeye İlişkin Açıklama:** Sürekli Eğitim Uygulama ve Araştırma Merkezi  
**Hesaplama Yöntemi:** SEM'e yapılan başvuru sayısı  
**Verinin Kaynağı:** Bursa Teknik Üniversitesi  
**Sorumlu İdare:** Sürekli Eğitim Uygulama ve Araştırma Merkezi

Performans Göstergesi	Ölçü Birimi	2020	2021 Planlanan	2021 YS Gerç. Tahmini	2022 Hedef	2023 Tahmin	2024 Tahmin
3- Mezunlara yönelik gerçekleştirilen faaliyet sayısı	Sayı	1	3	2	3	6	7

**Göstergeye İlişkin Açıklama:** Sağlık, Kültür ve Spor Daire Başkanlığı  
**Hesaplama Yöntemi:** Faaliyet sayısı toplamı.  
**Verinin Kaynağı:** Bursa Teknik Üniversitesi  
**Sorumlu İdare:** Kariyer Gelişimi Uygulama ve Araştırma Merkezi

Performans Göstergesi	Ölçü Birimi	2020	2021 Planlanan	2021 YS Gerç. Tahmini	2022 Hedef	2023 Tahmin	2024 Tahmin
4- Sürekli Eğitim Merkezi (SEM) ve Dil Merkezi (DİLMER) tarafından mesleki eğitime yönelik verilen sertifika sayısı	Sayı	279	250	290	300	320	325

**Göstergeye İlişkin Açıklama:** Yıllık olarak hesaplanacaktır.  
**Hesaplama Yöntemi:** Sürekli Eğitim Merkezi (SEM) ile TÖMER tarafından mesleki eğitime yönelik verilen sertifika sayısı listesi için katılanların listesi  
**Verinin Kaynağı:** Bursa Teknik Üniversitesi  
**Sorumlu İdare:** Sürekli Eğitim Uygulama ve Araştırma Merkezi ile Türkçe Öğretimi Uygulama ve Araştırma Merkezi

Performans Göstergesi	Ölçü Birimi	2020	2021 Planlanan	2021 YS Gerç. Tahmini	2022 Hedef	2023 Tahmin	2024 Tahmin
5- Tamamlanan sosyal sorumluluk projeleri sayısı	Sayı	13	24	5	10	12	15

**Göstergeye İlişkin Açıklama:** Akademik birimlerden gelen bildirimler (AVERS)  
**Hesaplama Yöntemi:** Sosyal sorumluluk proje listeleri  
**Verinin Kaynağı:** Bursa Teknik Üniversitesi  
**Sorumlu İdare:** Bilimsel Araştırma Projeleri Koordinatörlüğü

# 2022 YILI PERFORMANS PROGRAMI



Performans Göstergesi	Ölçü Birimi	2020	2021 Planlanan	2021 YS Gerç. Tahmini	2022 Hedef	2023 Tahmin	2024 Tahmin
6- Üniversitemizin çevrecilik alanlarında aldığı ödül sayısı	Sayı	0	0	1	1	1	1
<b>Göstergeye İlişkin Açıklama:</b>	Yıllık olarak hesaplanacaktır.						
<b>Hesaplama Yöntemi:</b>	Üniversitemizin çevrecilik alanlarında aldığı ödül sayısı						
<b>Verinin Kaynağı:</b>	Bursa Teknik Üniversitesi						
<b>Sorumlu İdare:</b>	Tüm Akademik ve İdari Birimler						

## Alt Program Kapsamında Yürütülecek Faaliyet Maliyetleri

Faaliyetler	2021 Bütçe	2021 Harcama Haziran	2022 Bütçe	2023 Tahmin	2024 Tahmin
<b>TOPLAM</b>	<b>0</b>	<b>0</b>	<b>0</b>	<b>0</b>	<b>0</b>
Bütçe İçi	0	0	0	0	0
Bütçe Dışı	0	0	0	0	0

## Faaliyetlere İlişkin Açıklamalar:

### Toplum Hizmetine Sunulan Eğitim Programları, Kurs ve Seminerler

Topluma hizmetler kapsamında proje, etkinlik ve kültürel faaliyetler geliştirilerek sürekli eğitime katkı sağlamak hedefimizdir.

### Yükseköğretim Kurumları Sosyal Sorumluluk Projeleri

Üniversitemizde sosyal sorumluluk kapsamında proje ve etkinlik gerçekleştirilmesi için planlama ve koordinasyon her yıl düzenli olarak yapılmaktadır.

# 2022 YILI PERFORMANS PROGRAMI



## BURSA TEKNİK ÜNİVERSİTESİ PERFORMANS BİLGİSİ

**Bütçe Yılı:** 2022  
**Program Adı:** YÜKSEKÖĞRETİM

**Alt Program Adı:** ÖN LİSANS EĞİTİMİ, LİSANS EĞİTİMİ VE LİSANSÜSTÜ EĞİTİM  
**Gereke ve Açıklamalar**

Eğitim ve öğretim faaliyetlerinin sürekli geliştirilmesi.

### Alt Program Hedefi:

Mesleki yeterlilik sahibi ve gelişime açık mezunlar yetiştirilmesi

### Performans Göstergeleri

Performans Göstergesi	Ölçü Birimi	2020	2021 Planlanan	2021 YS Gerç. Tahmini	2022 Hedef	2023 Tahmin	2024 Tahmin
1- Doktora eğitimini tamamlayanların sayısı	Sayı	2	5	2	5	6	7

**Göstergeye İlişkin Açıklama:** Sayılarla BTU  
**Hesaplama Yöntemi:** Doktora mezuniyet belgesi alanların sayısı.  
**Verinin Kaynağı:** Bursa Teknik Üniversitesi  
**Sorumlu İdare:** Lisansüstü Eğitim Enstitüsü

Performans Göstergesi	Ölçü Birimi	2020	2021 Planlanan	2021 YS Gerç. Tahmini	2022 Hedef	2023 Tahmin	2024 Tahmin
2- Eğitimin program süresinde bitirileme oranı	Oran	0,27	0,4	0,25	0,26	0,27	0,28

**Göstergeye İlişkin Açıklama:** Enstitü ve Fakülteler konsolide amacıyla oran ile birlikte orana temel olan öğrenci sayılarını da bildirecektir.  
**Hesaplama Yöntemi:** Programın normal süresi ile normal sürede mezun olan öğrenci sayılarının oranlanması  
**Verinin Kaynağı:** Bursa Teknik Üniversitesi  
**Sorumlu İdare:** Tüm Akademik Birimler

Performans Göstergesi	Ölçü Birimi	2020	2021 Planlanan	2021 YS Gerç. Tahmini	2022 Hedef	2023 Tahmin	2024 Tahmin
3- Fen bilimleri kontenjan doluluk oranı	Oran	53	100	100	100	100	100

**Göstergeye İlişkin Açıklama:** ÖSYM verileri ve kurumumuz otomasyon kayıt sistem verileri  
**Hesaplama Yöntemi:** Boş ve dolu kontenjan oranları  
**Verinin Kaynağı:** Bursa Teknik Üniversitesi  
**Sorumlu İdare:** Tüm Akademik Birimler

Performans Göstergesi	Ölçü Birimi	2020	2021 Planlanan	2021 YS Gerç. Tahmini	2022 Hedef	2023 Tahmin	2024 Tahmin
4- Kütüphanede bulunan basılı ve elektronik kaynak sayısı	Sayı	62.039	61.000	63.000	65.000	70.000	72.000

**Göstergeye İlişkin Açıklama:** Yıllık olarak hesaplanacaktır.  
**Hesaplama Yöntemi:** Kütüphanede bulunan basılı ve elektronik kaynak sayısı toplamı  
**Verinin Kaynağı:** Bursa Teknik Üniversitesi  
**Sorumlu İdare:** Kütüphane ve Dokümantasyon Daire Başkanlığı

Performans Göstergesi	Ölçü Birimi	2020	2021 Planlanan	2021 YS Gerç. Tahmini	2022 Hedef	2023 Tahmin	2024 Tahmin
5- Kütüphanede bulunan öğrenci başına düşen basılı ve elektronik kaynak sayısı	Sayı	8,19	10,6	10,6	11	12	13

**Göstergeye İlişkin Açıklama:** Yıllık olarak hesaplanacaktır  
**Hesaplama Yöntemi:** Kütüphanede bulunan öğrenci başına düşen basılı ve elektronik kaynak sayısı oranı  
**Verinin Kaynağı:** Bursa Teknik Üniversitesi  
**Sorumlu İdare:** Kütüphane ve Dokümantasyon Daire Başkanlığı

Performans Göstergesi	Ölçü Birimi	2020	2021 Planlanan	2021 YS Gerç. Tahmini	2022 Hedef	2023 Tahmin	2024 Tahmin
6- Kütüphaneden yararlanan kişi sayısı	Sayı	4.485	5.000	6.000	6.200	6.500	7.000

**Göstergeye İlişkin Açıklama:** Yıllık olarak hesaplanacaktır  
**Hesaplama Yöntemi:** Kütüphane ödünç verilen kitap vb. hizmetlerin toplamı.  
**Verinin Kaynağı:** Bursa Teknik Üniversitesi  
**Sorumlu İdare:** Kütüphane ve Dokümantasyon Daire Başkanlığı

# 2022 YILI PERFORMANS PROGRAMI



Performans Göstergesi	Ölçü Birimi	2020	2021 Planlanan	2021 YS Gerç. Tahmini	2022 Hedef	2023 Tahmin	2024 Tahmin
7- Lisansüstü öğrencilerin toplam öğrenciler içindeki payı	Oran	22	26	20	21	22	23

**Göstergeye İlişkin Açıklama:** Sayılarla BTU  
**Hesaplama Yöntemi:** Lisansüstü öğrenciler/ toplam öğrenciler  
**Verinin Kaynağı:** Bursa Teknik Üniversitesi  
**Sorumlu İdare:** Öğrenci İşleri Daire Başkanlığı

Performans Göstergesi	Ölçü Birimi	2020	2021 Planlanan	2021 YS Gerç. Tahmini	2022 Hedef	2023 Tahmin	2024 Tahmin
8- Öğrenci başına düşen eğitim alanı	Metrekare	7,8	10	7,97	8	9	10

**Göstergeye İlişkin Açıklama:** Yıllık olarak hesaplanacaktır  
**Hesaplama Yöntemi:** Eğitim Alanı m2/Öğrenci Sayısı  
**Verinin Kaynağı:** Bursa Teknik Üniversitesi  
**Sorumlu İdare:** Yapı İşleri ve Teknik Daire Başkanlığı

Performans Göstergesi	Ölçü Birimi	2020	2021 Planlanan	2021 YS Gerç. Tahmini	2022 Hedef	2023 Tahmin	2024 Tahmin
9- Öğrenci başına düşen kapalı alan	Metrekare	12,25	20	12,2	12,25	12,3	12,5

**Göstergeye İlişkin Açıklama:** Yıllık olarak hesaplanacaktır  
**Hesaplama Yöntemi:** Kapalı Alan m2/Öğrenci Sayısı  
**Verinin Kaynağı:** Bursa Teknik Üniversitesi  
**Sorumlu İdare:** Yapı İşleri ve Teknik Daire Başkanlığı

Performans Göstergesi	Ölçü Birimi	2020	2021 Planlanan	2021 YS Gerç. Tahmini	2022 Hedef	2023 Tahmin	2024 Tahmin
10- Öğrenci değişim programlarından yararlanan öğrencilerin oranı	Oran	0,01	0,02	0,01	0,01	0,01	0,01

**Göstergeye İlişkin Açıklama:** Yıllık olarak hesaplanacaktır  
**Hesaplama Yöntemi:** Mevlana, Farabi, Erasmus vb. programlar aracılığıyla yapılan değişim sayıları  
**Verinin Kaynağı:** Bursa Teknik Üniversitesi  
**Sorumlu İdare:** Dış İlişkiler Ofisi

Performans Göstergesi	Ölçü Birimi	2020	2021 Planlanan	2021 YS Gerç. Tahmini	2022 Hedef	2023 Tahmin	2024 Tahmin
11- Öğretim üyesi başına düşen öğrenci sayısı	Sayı	37,08	30	38	40	41	42

**Göstergeye İlişkin Açıklama:** Yıllık olarak hesaplanacaktır  
**Hesaplama Yöntemi:** Öğrenci Sayısı/Öğretim Üyesi  
**Verinin Kaynağı:** Bursa Teknik Üniversitesi  
**Sorumlu İdare:** Öğrenci İşleri Daire Başkanlığı

Performans Göstergesi	Ölçü Birimi	2020	2021 Planlanan	2021 YS Gerç. Tahmini	2022 Hedef	2023 Tahmin	2024 Tahmin
12- Sosyal bilimler kontenjan doluluk oranı	Oran	100	100	100	100	100	100

**Göstergeye İlişkin Açıklama:** Yıllık olarak hesaplanacaktır  
**Hesaplama Yöntemi:** ÖSYM verileri ile Kurum Kayıt Bilgileri oranları  
**Verinin Kaynağı:** Yıllık olarak hesaplanacaktır.  
**Sorumlu İdare:** Tüm Akademik Birimler

Performans Göstergesi	Ölçü Birimi	2020	2021 Planlanan	2021 YS Gerç. Tahmini	2022 Hedef	2023 Tahmin	2024 Tahmin
13- Teknokent veya Teknoloji Transfer Ofisi (TTO) projelerine katılan öğrenci sayısı	Sayı	14	35	15	16	17	18

**Göstergeye İlişkin Açıklama:** Yıllık olarak hesaplanacaktır  
**Hesaplama Yöntemi:** Bursa Teknoloji Transfer Ofisi projelerine katılan öğrenci listesi  
**Verinin Kaynağı:** Bursa Teknik Üniversitesi  
**Sorumlu İdare:** Bursa Teknoloji Transfer Ofisi

# 2022 YILI PERFORMANS PROGRAMI



Performans Göstergesi	Ölçü Birimi	2020	2021 Planlanan	2021 YS Gerç. Tahmini	2022 Hedef	2023 Tahmin	2024 Tahmin
14- Uluslararası kuruluşlarla ortak uygulanan eğitim programı sayısı	Sayı	0	0	0	1	2	3

**Göstergeye İlişkin Açıklama:** Yıllık olarak hesaplanacaktır  
**Hesaplama Yöntemi:** Fakülte ve Enstitü programlarında yer alan ortak program sayısı  
**Verinin Kaynağı:** Bursa Teknik Üniversitesi  
**Sorumlu İdare:** Tüm Akademik Birimler

Performans Göstergesi	Ölçü Birimi	2020	2021 Planlanan	2021 YS Gerç. Tahmini	2022 Hedef	2023 Tahmin	2024 Tahmin
15- Yabancı dilde eğitim veren program sayısı	Sayı	10	10	10	10	11	12

**Göstergeye İlişkin Açıklama:** Yıllık olarak hesaplanacaktır  
**Hesaplama Yöntemi:** Yabancı dil eğitim veren bölümlerin sayısal listesi  
**Verinin Kaynağı:** Bursa Teknik Üniversitesi  
**Sorumlu İdare:** Tüm Akademik Birimler

Performans Göstergesi	Ölçü Birimi	2020	2021 Planlanan	2021 YS Gerç. Tahmini	2022 Hedef	2023 Tahmin	2024 Tahmin
16- Yabancı uyruklu akademisyen sayısı	Sayı	7	15	7	10	11	12

**Göstergeye İlişkin Açıklama:** Yıllık olarak hesaplanacaktır  
**Hesaplama Yöntemi:** Mevcut Yabancı Uyruklu Sözleşmeli Personel Sayısı  
**Verinin Kaynağı:** Bursa Teknik Üniversitesi  
**Sorumlu İdare:** Personel Daire Başkanlığı

Performans Göstergesi	Ölçü Birimi	2020	2021 Planlanan	2021 YS Gerç. Tahmini	2022 Hedef	2023 Tahmin	2024 Tahmin
17- Yabancı uyruklu öğrenci sayısı	Sayı	404	100	450	460	485	500

**Göstergeye İlişkin Açıklama:** Yıllık olarak hesaplanacaktır  
**Hesaplama Yöntemi:** Üniversite otomasyon sistemimize kayıtlı öğrencilerin listesi  
**Verinin Kaynağı:** Bursa Teknik Üniversitesi  
**Sorumlu İdare:** Öğrenci İşleri Daire Başkanlığı

Performans Göstergesi	Ölçü Birimi	2020	2021 Planlanan	2021 YS Gerç. Tahmini	2022 Hedef	2023 Tahmin	2024 Tahmin
18- Yan dal ve çift ana dal programından mezun olanların toplam mezun sayısına oranı	Oran	0,01	0,01	0,01	0,01	0,01	0,01

**Göstergeye İlişkin Açıklama:** Öğrenci İşleri Daire Başkanlığınca Düzenlenen Mezuniyet Belgesi ve YÖK'e bildirilen sayılar  
**Hesaplama Yöntemi:** Yan dal ve çift ana dal programından mezun olanlar / toplam mezun sayısı  
**Verinin Kaynağı:** Bursa Teknik Üniversitesi  
**Sorumlu İdare:** Öğrenci İşleri Daire Başkanlığı

# 2022 YILI PERFORMANS PROGRAMI



## Alt Program Kapsamında Yürütülecek Faaliyet Maliyetleri

Faaliyetler	2021 Bütçe	2021 Harcama Haziran	2022 Bütçe	2023 Tahmin	2024 Tahmin
<b>Doktora Öğrencilerine Yönelik Burs Hizmetleri</b>	<b>0</b>	<b>395.297</b>	<b>0</b>	<b>0</b>	<b>0</b>
Bütçe İçi	0	395.297	0	0	0
Bütçe Dışı	0	0	0	0	0
<b>Doktora ve Tıpta Uzmanlık Eğitimi</b>	<b>1.475.000</b>	<b>495.812</b>	<b>2.064.000</b>	<b>2.390.000</b>	<b>2.666.000</b>
Bütçe İçi	1.475.000	495.812	2.064.000	2.390.000	2.666.000
Bütçe Dışı	0	0	0	0	0
<b>Fen ve Mühendislik Bilimleri Öğrencilerinin Uygulamalı Eğitimi</b>	<b>0</b>	<b>746.966</b>	<b>0</b>	<b>0</b>	<b>0</b>
Bütçe İçi	0	746.966	0	0	0
Bütçe Dışı	0	0	0	0	0
<b>Lisans Öğrencilerine Yönelik Burs Hizmetleri</b>	<b>0</b>	<b>93.750</b>	<b>0</b>	<b>0</b>	<b>0</b>
Bütçe İçi	0	93.750	0	0	0
Bütçe Dışı	0	0	0	0	0
<b>Yükseköğretim Kurumları Bilgi ve Kültürel Kaynaklar ile Sportif Altyapının Geliştirilmesi Hizmetleri</b>	<b>2.400.000</b>	<b>494.947</b>	<b>3.247.000</b>	<b>3.082.000</b>	<b>3.376.000</b>
Bütçe İçi	2.400.000	494.947	3.247.000	3.082.000	3.376.000
Bütçe Dışı	0	0	0	0	0
<b>Yükseköğretim Kurumları Birinci Öğretim</b>	<b>90.952.000</b>	<b>39.724.828</b>	<b>116.035.000</b>	<b>131.755.000</b>	<b>145.218.000</b>
Bütçe İçi	90.952.000	39.724.828	116.035.000	131.755.000	145.218.000
Bütçe Dışı	0	0	0	0	0
<b>Yükseköğretim Kurumları Tezsiz Yüksek Lisans</b>	<b>0</b>	<b>469.979</b>	<b>0</b>	<b>0</b>	<b>0</b>
Bütçe İçi	0	469.979	0	0	0
Bütçe Dışı	0	0	0	0	0
<b>T O P L A M</b>	<b>94.827.000</b>	<b>42.421.579</b>	<b>121.346.000</b>	<b>137.227.000</b>	<b>151.260.000</b>
Bütçe İçi	94.827.000	42.421.579	121.346.000	137.227.000	151.260.000
Bütçe Dışı	0	0	0	0	0

### Faaliyetlere İlişkin Açıklamalar:

#### Doktora Öğrencilerine Yönelik Burs Hizmetleri

100/2000 Doktora Bursu usul ve esasları çerçevesinde başarı sağlayan öğrencilerimize burs imkanı verilmektedir.

#### Doktora ve Tıpta Uzmanlık Eğitimi

Üniversitemiz Lisansüstü Eğitim Enstitüsü Doktora hizmetlerini 2547 sayılı Yükseköğretim Kanunu ve ilgili mevzuatı dahilinde faaliyetlerini yürütmektedir.

#### Fen ve Mühendislik Bilimleri Öğrencilerinin Uygulamalı Eğitimi

Fen ve mühendislik bilimleri öğrencilerinin uygulamalı eğitimi kapsamında staj desteği için Üniversitemiz ile paydaşlar arasında sanayi iş birliği protokolleri imzalanmıştır.

#### Lisans Öğrencilerine Yönelik Burs Hizmetleri

Yüksek Öğretim Kurulu tarafından sağlanan burslar kapsamında hak kazanan öğrencilere burs ödemesi gerçekleştirilmektedir.

#### Yabancı Uyruklu Öğrenci Programı Kapsamında Yürütülen Hizmetler

Bursa Teknik Üniversitesi, ulusal ve uluslararası çerçevede akademik işbirliğinin geliştirilmesine önem vermekte ve bu bağlamda yurtiçi ve yurtdışında bulunan yükseköğretim kurumlarıyla işbirliği protokolleri imzalayarak üniversitelerarası etkinlikler gerçekleştirmekte, dünyanın dört bir yanında bulunan üniversitelerle yapılan protokoller vasıtasıyla kültürlerarası diyalogun geliştirilmesi, hayatboyu öğrenme faaliyetlerinin gerçekleştirilmesi, öğrenci & akademisyen değişimi vb. etkinlik faaliyetleri düzenlemektedir.

#### Yükseköğretim Kurumları Bilgi ve Kültürel Kaynaklar ile Sportif Altyapının Geliştirilmesi Hizmetleri

Üniversitemiz kuruluş amacı olarak benimsenen "Araştırma Üniversitesi" olma yolunda teknolojik altyapıya ve laboratuvarlara yüksek miktarda yatırım yapmış olan Üniversitemiz yenilikçi ve dinamik akademik kadrosu ile bilgi ve kültürel kaynaklar ile sportif altyapının geliştirilmesine katkı sağlamaktadır.

#### Yükseköğretim Kurumları Birinci Öğretim

Üniversitemiz birinci öğretim programlarında Avrupa Kredi Transfer Sistemi uygulanmaktadır.

#### Yükseköğretim Kurumları Tezsiz Yüksek Lisans

Üniversitemiz programları ile gelişen ve değişen akademik/bilimsel talepler dahilinde tezsiz yüksek lisans programları açılmaktadır.

#### Yükseköğretim Kurumları Yaz Okulları

Üniversitemiz öğrencilerinin Yaz Okulu eğitim ve öğretimleri 2547 sayılı Kanunun ek 26.maddesi hükümlerine istinaden düzenlenen YÖK Yaz Okulu Yönetmeliği ile Üniversitemizin Yaz Okulu Yönergesi hükümlerine göre yürütülmektedir.



# 2022 YILI PERFORMANS PROGRAMI



**Alt Program Adı:** ÖĞRETİM ELEMANLARINA SAĞLANAN BURS VE DESTEKLER

**Gereke ve Açıklamalar**

Nitelikli personel istihdamının sağlanması, sürdürülmesi ve sürekli mesleki gelişimlerini desteklenmesi.

**Alt Program Hedefi:**

Alanında yetkin, araştırmacı, bilgi üreten ve aktaran akademisyenler yetiştirilmesi

**Performans Göstergeleri**

Performans Göstergesi	Ölçü Birimi	2020	2021 Planlanan	2021 YS Gerç. Tahmini	2022 Hedef	2023 Tahmin	2024 Tahmin
1- SCI, SCI-Expanded, SSCI ve AHCI kapsamındaki dergilerde öğretim elemanı başına düşen yayın sayısı	Sayı	0,86	0,6	0,5	0,6	0,62	0,65

**Göstergeye İlişkin Açıklama:**

Web of science verileri

**Hesaplama Yöntemi:**

SCI, SCI-Expanded, SSCI ve AHCI kapsamındaki dergilerde öğretim elemanlarımıza yayınlanan makaleler/

**Verinin Kaynağı:**

Bursa Teknik Üniversitesi

**Sorumlu İdare:**

Kütüphane ve Dokümantasyon Daire Başkanlığı

Performans Göstergesi	Ölçü Birimi	2020	2021 Planlanan	2021 YS Gerç. Tahmini	2022 Hedef	2023 Tahmin	2024 Tahmin
2- Araştırma bursundan yararlanan öğrenci sayısı	Sayı	26	65	20	26	27	28

**Göstergeye İlişkin Açıklama:**

Akademisyenlerimizin proje verileri (PTİ vb. ödemeler)

**Hesaplama Yöntemi:**

Araştırma bursundan yararlanan öğrenci sayısı toplamı

**Verinin Kaynağı:**

Bursa Teknik Üniversitesi

**Sorumlu İdare:**

Bilimsel Araştırma Projeleri Koordinatörlüğü

Performans Göstergesi	Ölçü Birimi	2020	2021 Planlanan	2021 YS Gerç. Tahmini	2022 Hedef	2023 Tahmin	2024 Tahmin
3- YÖK tarafından öncelikli alanlarında sağlanan burslardan yararlanan doktora öğrenci sayısı	Sayı	0	1	1	1	2	3

**Göstergeye İlişkin Açıklama:**

Yıllık olarak hesaplanacaktır

**Hesaplama Yöntemi:**

Ödeme yapılan öğrenci sayısı

**Verinin Kaynağı:**

Bursa Teknik Üniversitesi

**Sorumlu İdare:**

Personel Daire Başkanlığı

Performans Göstergesi	Ölçü Birimi	2020	2021 Planlanan	2021 YS Gerç. Tahmini	2022 Hedef	2023 Tahmin	2024 Tahmin
4- YÖK tarafından sağlanan yurt dışında yabancı dil yeterliliklerinin artırılmasına yönelik burslardan yararlanan sayısı	Sayı	3	5	0	0	0	0

**Göstergeye İlişkin Açıklama:**

Yıllık olarak hesaplanacaktır

**Hesaplama Yöntemi:**

Ödeme yapılan öğrenci sayısı

**Verinin Kaynağı:**

Bursa Teknik Üniversitesi

**Sorumlu İdare:**

Öğrenci İşleri Daire Başkanlığı

Performans Göstergesi	Ölçü Birimi	2020	2021 Planlanan	2021 YS Gerç. Tahmini	2022 Hedef	2023 Tahmin	2024 Tahmin
5- Yükseköğretim Kurulu, Türkiye Bilimler Akademisi ve TÜBİTAK bilim, teşvik ve sanat ödülleri sayısı	Sayı	1	1	0	1	1	1

**Göstergeye İlişkin Açıklama:**

Tüm akademik birimlerden konsolide edilen AVERS verileri

**Hesaplama Yöntemi:**

Yükseköğretim Kurulu, Türkiye Bilimler Akademisi ve TÜBİTAK bilim, teşvik ve sanat ödülleri sayısı

**Verinin Kaynağı:**

Bursa Teknik Üniversitesi

**Sorumlu İdare:**

Bilimsel Araştırma Projeleri Koordinatörlüğü

# 2022 YILI PERFORMANS PROGRAMI



## Alt Program Kapsamında Yürütülecek Faaliyet Maliyetleri

Faaliyetler	2021 Bütçe	2021 Harcama Haziran	2022 Bütçe	2023 Tahmin	2024 Tahmin
<b>Araştırma Görevlileri Yurtdışı Araştırma Bursu Hizmetleri</b>	<b>0</b>	<b>0</b>	<b>0</b>	<b>0</b>	<b>0</b>
Bütçe İçi	0	0	0	0	0
Bütçe Dışı	0	0	0	0	0
<b>Öğretim Elemanları Yurtdışı Yabancı Dil Bursu Hizmetleri</b>	<b>0</b>	<b>0</b>	<b>0</b>	<b>0</b>	<b>0</b>
Bütçe İçi	0	0	0	0	0
Bütçe Dışı	0	0	0	0	0
<b>Öğretim Üyesi Yetiştirme Programı ve Yurtdışı Destek Hizmetleri</b>	<b>0</b>	<b>1.740</b>	<b>0</b>	<b>0</b>	<b>0</b>
Bütçe İçi	0	1.740	0	0	0
Bütçe Dışı	0	0	0	0	0
<b>T O P L A M</b>	<b>0</b>	<b>1.740</b>	<b>0</b>	<b>0</b>	<b>0</b>
Bütçe İçi	0	1.740	0	0	0
Bütçe Dışı	0	0	0	0	0

## Faaliyetlere İlişkin Açıklamalar:

### Araştırma Görevlileri Yurtdışı Araştırma Bursu Hizmetleri

Akademisyen yetiştirilmesinde niteliği artırmaya yönelik faaliyetler yürütülmektedir.

### Öğretim Elemanları Yurtdışı Yabancı Dil Bursu Hizmetleri

Personelin performans ve yeterliliğini artırmaya yönelik kurum içi ve kurum dışı eğitimlere katılımlarını sağlamak.

### Öğretim Üyesi Yetiştirme Programı ve Yurtdışı Destek Hizmetleri

Öğretim Üyesi Yetiştirme Programına İlişkin Usul ve Esaslar çerçevesinde ihtiyaç duyulan programların gerçekleştirilmesi sağlanmaktadır.

**Alt Program Adı:** YÜKSEKÖĞRETİMDE ÖĞRENCİ YAŞAMI

### Gereke ve Açıklamalar

Öğrencilerin yaşam kalitesinin artırılması.

## Alt Program Hedefi:

Yükseköğretim öğrencilerine sunulan beslenme ve barınma hizmetlerinin kalitesinin artırılması; öğrencilerin kişisel ve sosyal gelişimi desteklenerek yaşam kalitesinin yükseltilmesi

## Performans Göstergeleri

### Sorumlu İdare:

Performans Göstergesi	Ölçü Birimi	2020	2021 Planlanan	2021 YS Gerç. Tahmini	2022 Hedef	2023 Tahmin	2024 Tahmin
1- Beslenme hizmetlerinden yararlanan öğrenci sayısı	Sayı	42.530	200.000	50.000	55.000	56.000	57.000

### Göstergeye İlişkin Açıklama:

Yıllık olarak hesaplanacaktır

### Hesaplama Yöntemi:

Öğrenciler tarafından yıllık yemek kart basım sayısı

### Verinin Kaynağı:

Bursa Teknik Üniversitesi

### Sorumlu İdare:

Sağlık, Kültür ve Spor Daire Başkanlığı

Performans Göstergesi	Ölçü Birimi	2020	2021 Planlanan	2021 YS Gerç. Tahmini	2022 Hedef	2023 Tahmin	2024 Tahmin
2- Öğrenci başına düşen sosyal donatı alanı	Metrekare	0,54	1,00	1,5	1,6	1,75	1,85

### Göstergeye İlişkin Açıklama:

Yıllık olarak hesaplanacaktır

### Hesaplama Yöntemi:

Sosyal donatı alanı/ öğrenci sayısı

### Verinin Kaynağı:

Bursa Teknik Üniversitesi

### Sorumlu İdare:

Yapı İşleri ve Teknik Daire Başkanlığı

Performans Göstergesi	Ölçü Birimi	2020	2021 Planlanan	2021 YS Gerç. Tahmini	2022 Hedef	2023 Tahmin	2024 Tahmin
3- Öğrenci kulüp ve topluluk sayısı	Sayı	56	60	55	58	60	62

### Göstergeye İlişkin Açıklama:

Yıllık olarak hesaplanacaktır

### Hesaplama Yöntemi:

Öğrenci kulüp ve topluluk sayısı toplamı

### Verinin Kaynağı:

Bursa Teknik Üniversitesi

### Sorumlu İdare:

Sağlık, Kültür ve Spor Daire Başkanlığı

# 2022 YILI PERFORMANS PROGRAMI



Performans Göstergesi	Ölçü Birimi	2020	2021 Planlanan	2021 YS Gerç. Tahmini	2022 Hedef	2023 Tahmin	2024 Tahmin
4- Sosyal, kültürel ve sportif faaliyet sayısı	Sayı	88	70	10	100	110	125

**Göstergeye İlişkin Açıklama:** Yıllık olarak hesaplanacaktır  
**Hesaplama Yöntemi:** Faaliyet Raporları esas alınmaktadır  
**Verinin Kaynağı:** Bursa Teknik Üniversitesi  
**Sorumlu İdare:** Sağlık, Kültür ve Spor Daire Başkanlığı

Performans Göstergesi	Ölçü Birimi	2020	2021 Planlanan	2021 YS Gerç. Tahmini	2022 Hedef	2023 Tahmin	2024 Tahmin
5- Yükseköğretimde öğrenci başına beslenme harcaması	TL	16	16,50	16	16	17	18

**Göstergeye İlişkin Açıklama:** Sağlık, Kültür ve Spor Daire Başkanlığı Yemek İhalesi ve Sözleşme Hakedişleri  
**Hesaplama Yöntemi:** Bir öğün verilen yemeğin maliyeti esas alınmaktadır.  
**Verinin Kaynağı:** Bursa Teknik Üniversitesi  
**Sorumlu İdare:** Sağlık, Kültür ve Spor Daire Başkanlığı

Performans Göstergesi	Ölçü Birimi	2020	2021 Planlanan	2021 YS Gerç. Tahmini	2022 Hedef	2023 Tahmin	2024 Tahmin
6- Yükseköğretimde öğrenci yaşamından memnuniyet oranı	Oran	70	80	75	80	81	82

**Göstergeye İlişkin Açıklama:** Yıllık olarak hesaplanacaktır  
**Hesaplama Yöntemi:** Öğrenci İşleri Daire Başkanlığı tarafından yapılan memnuniyet anketi verileri  
**Verinin Kaynağı:** Bursa Teknik Üniversitesi  
**Sorumlu İdare:** Öğrenci İşleri Daire Başkanlığı

Performans Göstergesi	Ölçü Birimi	2020	2021 Planlanan	2021 YS Gerç. Tahmini	2022 Hedef	2023 Tahmin	2024 Tahmin
7- Yükseköğretimde öğrencilere sunulan sağlık hizmetinden yararlanan öğrenci sayısının toplam öğrenci sayısına oranı	Oran	0,09	5	0,01	0,02	0,03	0,04

**Göstergeye İlişkin Açıklama:** Sağlık, Kültür ve Spor Daire Başkanlığı Revir Kullanım Bilgileri  
**Hesaplama Yöntemi:** Yükseköğretimde öğrencilere sunulan sağlık hizmetinden yararlanan öğrenci sayısının toplam öğrenci sayısına oranı  
**Verinin Kaynağı:** Bursa Teknik Üniversitesi  
**Sorumlu İdare:** Sağlık, Kültür ve Spor Daire Başkanlığı

## Alt Program Kapsamında Yürütülecek Faaliyet Maliyetleri

Faaliyetler	2021 Bütçe	2021 Harcama Haziran	2022 Bütçe	2023 Tahmin	2024 Tahmin
<b>Yükseköğretimde Beslenme Hizmetleri</b>	<b>115.000</b>	<b>35.507</b>	<b>128.000</b>	<b>137.000</b>	<b>145.000</b>
Bütçe İçi	115.000	35.507	128.000	137.000	145.000
Bütçe Dışı	0	0	0	0	0
<b>Yükseköğretimde Kültür ve Spor Hizmetleri</b>	<b>20.000</b>	<b>133.433</b>	<b>23.000</b>	<b>31.000</b>	<b>41.000</b>
Bütçe İçi	20.000	133.433	23.000	31.000	41.000
Bütçe Dışı	0	0	0	0	0
<b>Yükseköğretimde Öğrenci Yaşamına İlişkin Diğer Hizmetler</b>	<b>126.000</b>	<b>67.778</b>	<b>158.000</b>	<b>182.000</b>	<b>203.000</b>
Bütçe İçi	126.000	67.778	158.000	182.000	203.000
Bütçe Dışı	0	0	0	0	0
<b>T O P L A M</b>	<b>261.000</b>	<b>236.718</b>	<b>309.000</b>	<b>350.000</b>	<b>389.000</b>
Bütçe İçi	261.000	236.718	309.000	350.000	389.000
Bütçe Dışı	0	0	0	0	0

## Faaliyetlere İlişkin Açıklamalar:

### Yükseköğretimde Beslenme Hizmetleri

Üniversitemiz Sağlık Kültür ve Spor Daire Başkanlığınca 124 sayılı Yükseköğretim Üst Kuruluşları İle Yükseköğretim Kurumlarının İdari Teşkilatı Hakkında Kanun Hükmünde Kararnamenin 32'nci maddesi gereğince öğrencilerin ve personelin yemek ihtiyaçlarını karşılamak üzere faaliyetler yürütülmektedir.

### Yükseköğretimde Kültür ve Spor Hizmetleri

Üniversitemiz Sağlık Kültür ve Spor Daire Başkanlığınca öğrencilerin spor, kültürel ve sosyal ihtiyaçlarını karşılamak üzere faaliyetler yürütülmektedir.

### Yükseköğretimde Öğrenci Yaşamına İlişkin Diğer Hizmetler

İlgili yıl bütçe kanunu çerçevesinde verilen ödenekler ile 2547 sayılı Yükseköğretim Kanunu gereğince faaliyetler yürütülmektedir.

# 2022 YILI PERFORMANS PROGRAMI



## 2. Faaliyet Maliyetleri Tablosu

Faaliyet maliyetleri tablosu performans programı hazırlık çalışmalarında üst yönetici ve harcama yetkilileri tarafından belirlenen her bir faaliyet için sorumlu birimler tarafından ayrı ayrı doldurulmuştur. Aynı faaliyetten sorumlu birden fazla harcama birimi olması halinde her harcama birimince bu tablo ayrı doldurulmuş olup mali hizmetler birimlerince konsolide edilerek tek bir tablo haline getirilmiştir. Burada;

Bütçe Ödeneği: İlgili faaliyet maliyetinin idare bütçesinden karşılanacak tutarlarını,

Döner Sermaye: İlgili faaliyet maliyetinin idare döner sermaye bütçesinden karşılanacak tutarlarını,

Diğer Yurt İçi Kaynaklar: İlgili faaliyet maliyetinin idarenin bütçe ve döner sermaye kaynakları dışında kalan diğer yurt içi kaynaklardan karşılanacak tutarlarını,

Yurt Dışı Kaynaklar: Yurtdışı kaynaklardan temin edilip ilgili mevzuatı gereğince bütçeleşmeyen ancak faaliyetin finansmanında kullanılan her türlü borç ve hibeleri ifade etmektedir.

Tablo 6. Faaliyet Maliyetleri Tablosu

FAALİYET MALİYETLERİ TABLOSU					
<b>İdare Adı</b>	BURSA TEKNİK ÜNİVERSİTESİ				
<b>Program Adı</b>	ARAŞTIRMA, GELİŞTİRME VE YENİLİK				
<b>Alt Program Adı</b>	YÜKSEKÖĞRETİMDE BİLİMSEL ARAŞTIRMA VE GELİŞTİRME				
<b>Alt Program Hedefi</b>	Yükseköğretim kurumlarında inovasyon amaçlı bilimsel çalışmaların artırılması				
<b>Faaliyet Adı</b>	Yükseköğretim Kurumlarının Bilimsel Araştırma Projeleri				
<b>Açıklama</b>	Eğitim-öğretim alt yapısını geliştirmeye yönelik laboratuvar sayısı ve derslik alanında artış sağlanacaktır.				
EKONOMİK KOD	2021 Bütçe	2021 Harcama (Haziran)	2022 Bütçe	2023 Tahmin	2024 Tahmin
<i>Mal ve Hizmet Alım Giderleri</i>	1.037.000	539.569	1.174.000	1.276.000	1.373.000
<b>BÜTÇE İÇİ TOPLAM KAYNAK</b>	1.037.000	539.569	1.174.000	1.276.000	1.373.000
<b>BÜTÇE DIŞI TOPLAM KAYNAK</b>					
<b>FAALİYET MALİYETİ TOPLAMI</b>	1.037.000	539.569	1.174.000	1.276.000	1.373.000

FAALİYET MALİYETLERİ TABLOSU					
<b>İdare Adı</b>	BURSA TEKNİK ÜNİVERSİTESİ				
<b>Program Adı</b>	YÜKSEKÖĞRETİM				
<b>Alt Program Adı</b>	ÖN LİSANS EĞİTİMİ, LİSANS EĞİTİMİ VE LİSANSÜSTÜ EĞİTİM				
<b>Alt Program Hedefi</b>	Mesleki yeterlilik sahibi ve gelişime açık mezunlar yetiştirilmesi				
<b>Faaliyet Adı</b>	Doktora ve Tıpta Uzmanlık Eğitimi				
<b>Açıklama</b>	Üniversitemiz Lisansüstü Eğitim Enstitüsü Doktora hizmetlerini 2547 sayılı Yükseköğretim Kanunu ve ilgili mevzuatı dahilinde faaliyetlerini yürütmektedir.				
EKONOMİK KOD	2021 Bütçe	2021 Harcama (Haziran)	2022 Bütçe	2023 Tahmin	2024 Tahmin
<i>Personel Giderleri</i>	1.269.000	432.758	1.784.000	2.067.000	2.307.000
<i>Sosyal Güvenlik Kurumuna Devlet Primi Giderleri</i>	152.000	58.786	212.000	246.000	273.000
<i>Mal ve Hizmet Alım Giderleri</i>	54.000	4.269	68.000	77.000	86.000
<b>BÜTÇE İÇİ TOPLAM KAYNAK</b>	1.475.000	495.812	2.064.000	2.390.000	2.666.000
<b>BÜTÇE DIŞI TOPLAM KAYNAK</b>					
<b>FAALİYET MALİYETİ TOPLAMI</b>	1.475.000	495.812	2.064.000	2.390.000	2.666.000

# 2022 YILI PERFORMANS PROGRAMI



## FAALİYET MALİYETLERİ TABLOSU

<b>İdare Adı</b>	BURSA TEKNİK ÜNİVERSİTESİ
<b>Program Adı</b>	YÜKSEKÖĞRETİM
<b>Alt Program Adı</b>	ÖN LİSANS EĞİTİMİ, LİSANS EĞİTİMİ VE LİSANSÜSTÜ EĞİTİM
<b>Alt Program Hedefi</b>	Mesleki yeterlilik sahibi ve gelişime açık mezunlar yetiştirilmesi
<b>Faaliyet Adı</b>	Yükseköğretim Kurumları Bilgi ve Kültürel Kaynaklar ile Sportif Altyapının Geliştirilmesi Hizmetleri
<b>Açıklama</b>	Üniversitemiz kuruluş amacı olarak benimsenen "Araştırma Üniversitesi" olma yolunda teknolojik altyapıya ve laboratuvarlara yüksek miktarda yatırım yapmış olan Üniversitemiz yenilikçi ve dinamik akademik kadrosu ile bilgi ve kültürel kaynaklar ile sportif altyapının geliştirilmesine katkı sağlamaktadır.

EKONOMİK KOD	2021 Bütçe	2021 Harcama (Haziran)	2022 Bütçe	2023 Tahmin	2024 Tahmin
Personel Giderleri	747.000	421.786	1.041.000	1.208.000	1.347.000
Sosyal Güvenlik Kurumuna Devlet Primi Giderleri	106.000	63.796	148.000	172.000	191.000
Mal ve Hizmet Alım Giderleri	47.000	9.365	58.000	69.000	80.000
Sermaye Giderleri	1.500.000		2.000.000	1.633.000	1.758.000
<b>BÜTÇE İÇİ TOPLAM KAYNAK</b>	<b>2.400.000</b>	<b>494.947</b>	<b>3.247.000</b>	<b>3.082.000</b>	<b>3.376.000</b>
<b>BÜTÇE DIŞI TOPLAM KAYNAK</b>					
<b>FAALİYET MALİYETİ TOPLAMI</b>	<b>2.400.000</b>	<b>494.947</b>	<b>3.247.000</b>	<b>3.082.000</b>	<b>3.376.000</b>

## FAALİYET MALİYETLERİ TABLOSU

<b>İdare Adı</b>	BURSA TEKNİK ÜNİVERSİTESİ
<b>Program Adı</b>	YÜKSEKÖĞRETİM
<b>Alt Program Adı</b>	ÖN LİSANS EĞİTİMİ, LİSANS EĞİTİMİ VE LİSANSÜSTÜ EĞİTİM
<b>Alt Program Hedefi</b>	Mesleki yeterlilik sahibi ve gelişime açık mezunlar yetiştirilmesi
<b>Faaliyet Adı</b>	Yükseköğretim Kurumları Birinci Öğretim
<b>Açıklama</b>	Üniversitemiz birinci öğretim programlarında Avrupa Kredi Transfer Sistemi uygulanmaktadır.

EKONOMİK KOD	2021 Bütçe	2021 Harcama (Haziran)	2022 Bütçe	2023 Tahmin	2024 Tahmin
Personel Giderleri	50.166.000	30.852.690	70.076.000	80.673.000	89.845.000
Sosyal Güvenlik Kurumuna Devlet Primi Giderleri	6.798.000	4.300.592	9.268.000	10.624.000	11.827.000
Mal ve Hizmet Alım Giderleri	4.588.000	1.922.942	5.891.000	6.373.000	6.845.000
Sermaye Giderleri	29.400.000	2.648.603	30.800.000	34.085.000	36.701.000
<b>BÜTÇE İÇİ TOPLAM KAYNAK</b>	<b>90.952.000</b>	<b>39.724.828</b>	<b>116.035.000</b>	<b>131.755.000</b>	<b>145.218.000</b>
<b>BÜTÇE DIŞI TOPLAM KAYNAK</b>					
<b>FAALİYET MALİYETİ TOPLAMI</b>	<b>90.952.000</b>	<b>39.724.828</b>	<b>116.035.000</b>	<b>131.755.000</b>	<b>145.218.000</b>

## FAALİYET MALİYETLERİ TABLOSU

<b>İdare Adı</b>	BURSA TEKNİK ÜNİVERSİTESİ
<b>Program Adı</b>	YÜKSEKÖĞRETİM
<b>Alt Program Adı</b>	YÜKSEKÖĞRETİMDE ÖĞRENCİ YAŞAMI
<b>Alt Program Hedefi</b>	Yükseköğretim öğrencilerine sunulan beslenme ve barınma hizmetlerinin kalitesinin artırılması; öğrencilerin kişisel ve sosyal gelişimi desteklenerek yaşam kalitesinin yükseltilmesi
<b>Faaliyet Adı</b>	Yükseköğretimde Beslenme Hizmetleri
<b>Açıklama</b>	Üniversitemiz Sağlık Kültür ve Spor Daire Başkanlığınca 124 sayılı Yükseköğretim Üst Kuruluşları İle Yükseköğretim Kurumlarının İdari Teşkilatı Hakkında Kanun Hükmünde Kararnamenin 32'nci maddesi gereğince öğrencilerin ve personelin yemek ihtiyaçlarını karşılamak üzere faaliyetler yürütmektedir.

EKONOMİK KOD	2021 Bütçe	2021 Harcama (Haziran)	2022 Bütçe	2023 Tahmin	2024 Tahmin
Mal ve Hizmet Alım Giderleri	115.000	35.507	128.000	137.000	145.000
<b>BÜTÇE İÇİ TOPLAM KAYNAK</b>	<b>115.000</b>	<b>35.507</b>	<b>128.000</b>	<b>137.000</b>	<b>145.000</b>
<b>BÜTÇE DIŞI TOPLAM KAYNAK</b>					
<b>FAALİYET MALİYETİ TOPLAMI</b>	<b>115.000</b>	<b>35.507</b>	<b>128.000</b>	<b>137.000</b>	<b>145.000</b>

# 2022 YILI PERFORMANS PROGRAMI



## FAALİYET MALİYETLERİ TABLOSU

<b>İdare Adı</b>	BURSA TEKNİK ÜNİVERSİTESİ
<b>Program Adı</b>	YÜKSEKÖĞRETİM
<b>Alt Program Adı</b>	YÜKSEKÖĞRETİMDE ÖĞRENCİ YAŞAMI
<b>Alt Program Hedefi</b>	Yükseköğretim öğrencilerine sunulan beslenme ve barınma hizmetlerinin kalitesinin artırılması; öğrencilerin kişisel ve sosyal gelişimi desteklenerek yaşam kalitesinin yükseltilmesi
<b>Faaliyet Adı</b>	Yükseköğretimde Kültür ve Spor Hizmetleri
<b>Açıklama</b>	Üniversitemiz Sağlık Kültür ve Spor Daire Başkanlığınca öğrencilerin spor, kültürel ve sosyal ihtiyaçlarını karşılamak üzere faaliyetler yürütülmektedir.

EKONOMİK KOD	2021 Bütçe	2021 Harcama (Haziran)	2022 Bütçe	2023 Tahmin	2024 Tahmin
<i>Mal ve Hizmet Alım Giderleri</i>	20.000	133.433	23.000	31.000	41.000
<b>BÜTÇE İÇİ TOPLAM KAYNAK</b>	20.000	133.433	23.000	31.000	41.000
<b>BÜTÇE DIŞI TOPLAM KAYNAK</b>					
<b>FAALİYET MALİYETİ TOPLAMI</b>	20.000	133.433	23.000	31.000	41.000

## FAALİYET MALİYETLERİ TABLOSU

<b>İdare Adı</b>	BURSA TEKNİK ÜNİVERSİTESİ
<b>Program Adı</b>	YÜKSEKÖĞRETİM
<b>Alt Program Adı</b>	YÜKSEKÖĞRETİMDE ÖĞRENCİ YAŞAMI
<b>Alt Program Hedefi</b>	Yükseköğretim öğrencilerine sunulan beslenme ve barınma hizmetlerinin kalitesinin artırılması; öğrencilerin kişisel ve sosyal gelişimi desteklenerek yaşam kalitesinin yükseltilmesi
<b>Faaliyet Adı</b>	Yükseköğretimde Öğrenci Yaşamına İlişkin Diğer Hizmetler
<b>Açıklama</b>	İlgili yıl bütçe kanunu çerçevesinde verilen ödenekler ile 2547 sayılı Yükseköğretim Kanunu gereğince faaliyetler yürütülmektedir.

EKONOMİK KOD	2021 Bütçe	2021 Harcama (Haziran)	2022 Bütçe	2023 Tahmin	2024 Tahmin
<i>Personel Giderleri</i>	126.000	67.778	158.000	182.000	203.000
<b>BÜTÇE İÇİ TOPLAM KAYNAK</b>	126.000	67.778	158.000	182.000	203.000
<b>BÜTÇE DIŞI TOPLAM KAYNAK</b>					
<b>FAALİYET MALİYETİ TOPLAMI</b>	126.000	67.778	158.000	182.000	203.000

## FAALİYET MALİYETLERİ TABLOSU

<b>İdare Adı</b>	BURSA TEKNİK ÜNİVERSİTESİ
<b>Program Adı</b>	YÖNETİM VE DESTEK PROGRAMI
<b>Alt Program Adı</b>	TEFTİŞ, DENETİM VE DANIŞMANLIK HİZMETLERİ
<b>Alt Program Hedefi</b>	
<b>Faaliyet Adı</b>	Hukuki Danışmanlık ve Muhakemat Hizmetleri
<b>Açıklama</b>	Genel Bütçe Kapsamındaki Kamu İdareleri Ve Özel Bütçeli İdarelerde Hukuk Hizmetlerinin Yürütülmesine İlişkin Kanun Hükmünde Kararname.

EKONOMİK KOD	2021 Bütçe	2021 Harcama (Haziran)	2022 Bütçe	2023 Tahmin	2024 Tahmin
<i>Personel Giderleri</i>	102.000	19.010	142.000	165.000	184.000
<i>Sosyal Güvenlik Kurumuna Devlet Primi Giderleri</i>	17.000	2.404	24.000	27.000	31.000
<i>Mal ve Hizmet Alım Giderleri</i>	6.000	180.030	7.000	8.000	9.000
<b>BÜTÇE İÇİ TOPLAM KAYNAK</b>	125.000	201.444	173.000	200.000	224.000
<b>BÜTÇE DIŞI TOPLAM KAYNAK</b>					
<b>FAALİYET MALİYETİ TOPLAMI</b>	125.000	201.444	173.000	200.000	224.000

## FAALİYET MALİYETLERİ TABLOSU

<b>İdare Adı</b>	BURSA TEKNİK ÜNİVERSİTESİ
<b>Program Adı</b>	YÖNETİM VE DESTEK PROGRAMI
<b>Alt Program Adı</b>	ÜST YÖNETİM, İDARİ VE MALİ HİZMETLER
<b>Alt Program Hedefi</b>	
<b>Faaliyet Adı</b>	Bilgi Teknolojilerine Yönelik Faaliyetler
<b>Açıklama</b>	Bilişim teknolojileri kapsamında sürekli izleme, değerlendirme ve geliştirme desteği ve hizmet sağlamak.

EKONOMİK KOD	2021 Bütçe	2021 Harcama (Haziran)	2022 Bütçe	2023 Tahmin	2024 Tahmin
<i>Personel Giderleri</i>	898.000	401.677	1.251.000	1.453.000	1.619.000
<i>Sosyal Güvenlik Kurumuna Devlet Primi Giderleri</i>	132.000	57.703	183.000	213.000	238.000
<i>Mal ve Hizmet Alım Giderleri</i>	82.000	52.092	94.000	104.000	113.000
<b>BÜTÇE İÇİ TOPLAM KAYNAK</b>	1.112.000	511.472	1.528.000	1.770.000	1.970.000
<b>BÜTÇE DIŞI TOPLAM KAYNAK</b>					
<b>FAALİYET MALİYETİ TOPLAMI</b>	1.112.000	511.472	1.528.000	1.770.000	1.970.000

# 2022 YILI PERFORMANS PROGRAMI



## FAALİYET MALİYETLERİ TABLOSU

**İdare Adı** BURSA TEKNİK ÜNİVERSİTESİ  
**Program Adı** YÖNETİM VE DESTEK PROGRAMI  
**Alt Program Adı** ÜST YÖNETİM, İDARİ VE MALİ HİZMETLER  
**Alt Program Hedefi**  
**Faaliyet Adı** Genel Destek Hizmetleri  
**Açıklama** Paydaşlarla nitelikli hizmet sunulması amaçlanır.

EKONOMİK KOD	2021 Bütçe	2021 Harcama (Haziran)	2022 Bütçe	2023 Tahmin	2024 Tahmin
Personel Giderleri	3.584.000	1.092.817	4.994.000	5.794.000	6.458.000
Sosyal Güvenlik Kurumuna Devlet Primi Giderleri	525.000	171.833	731.000	848.000	945.000
Mal ve Hizmet Alım Giderleri	508.000	180.351	571.000	627.000	681.000
Faiz Giderleri					
Cari Transferler	385.000	4.285	435.000	473.000	510.000
<b>BÜTÇE İÇİ TOPLAM KAYNAK</b>	<b>5.002.000</b>	<b>1.449.285</b>	<b>6.731.000</b>	<b>7.742.000</b>	<b>8.594.000</b>
Döner Sermaye	3.153.586	1.231.578	3.468.942	3.500.000	3.750.000
Özel Hesap	2.000.000	175.549	795.000	800.000	800.000
<b>BÜTÇE DIŞI TOPLAM KAYNAK</b>	<b>5.153.586</b>	<b>1.407.127</b>	<b>4.263.942</b>	<b>4.300.000</b>	<b>4.550.000</b>
<b>FAALİYET MALİYETİ TOPLAMI</b>	<b>10.155.586</b>	<b>2.856.412</b>	<b>10.994.942</b>	<b>12.042.000</b>	<b>13.144.000</b>

## FAALİYET MALİYETLERİ TABLOSU

**İdare Adı** BURSA TEKNİK ÜNİVERSİTESİ  
**Program Adı** YÖNETİM VE DESTEK PROGRAMI  
**Alt Program Adı** ÜST YÖNETİM, İDARİ VE MALİ HİZMETLER  
**Alt Program Hedefi**  
**Faaliyet Adı** İnşaat ve Yapı İşlerinin Yürütülmesi  
**Açıklama** 4734 sayılı Kamu İhale Kanunu ile 4735 sayılı Kamu İhale Sözleşmeleri Kanunu ve ilgili ikincil mevzuatı.

EKONOMİK KOD	2021 Bütçe	2021 Harcama (Haziran)	2022 Bütçe	2023 Tahmin	2024 Tahmin
Personel Giderleri	2.104.000	940.859	2.933.000	3.403.000	3.793.000
Sosyal Güvenlik Kurumuna Devlet Primi Giderleri	329.000	133.323	458.000	531.000	592.000
Mal ve Hizmet Alım Giderleri	156.000	68.121	183.000	201.000	219.000
<b>BÜTÇE İÇİ TOPLAM KAYNAK</b>	<b>2.589.000</b>	<b>1.142.304</b>	<b>3.574.000</b>	<b>4.135.000</b>	<b>4.604.000</b>
<b>BÜTÇE DIŞI TOPLAM KAYNAK</b>					
<b>FAALİYET MALİYETİ TOPLAMI</b>	<b>2.589.000</b>	<b>1.142.304</b>	<b>3.574.000</b>	<b>4.135.000</b>	<b>4.604.000</b>

## FAALİYET MALİYETLERİ TABLOSU

**İdare Adı** BURSA TEKNİK ÜNİVERSİTESİ  
**Program Adı** YÖNETİM VE DESTEK PROGRAMI  
**Alt Program Adı** ÜST YÖNETİM, İDARİ VE MALİ HİZMETLER  
**Alt Program Hedefi**  
**Faaliyet Adı** İnsan Kaynakları Yönetimine İlişkin Faaliyetler  
**Açıklama** Sürekli paydaş odaklı insan kaynakları yönetimi stratejik planımız dahilinde yürütülmektedir.

EKONOMİK KOD	2021 Bütçe	2021 Harcama (Haziran)	2022 Bütçe	2023 Tahmin	2024 Tahmin
Personel Giderleri	1.093.000	426.338	1.528.000	1.774.000	1.977.000
Sosyal Güvenlik Kurumuna Devlet Primi Giderleri	165.000	62.754	230.000	266.000	297.000
Mal ve Hizmet Alım Giderleri	66.000	5.990	77.000	83.000	89.000
Cari Transferler	1.556.000	777.337	1.556.000	1.789.000	1.941.000
<b>BÜTÇE İÇİ TOPLAM KAYNAK</b>	<b>2.880.000</b>	<b>1.272.420</b>	<b>3.391.000</b>	<b>3.912.000</b>	<b>4.304.000</b>
<b>BÜTÇE DIŞI TOPLAM KAYNAK</b>					
<b>FAALİYET MALİYETİ TOPLAMI</b>	<b>2.880.000</b>	<b>1.272.420</b>	<b>3.391.000</b>	<b>3.912.000</b>	<b>4.304.000</b>

# 2022 YILI PERFORMANS PROGRAMI



## FAALİYET MALİYETLERİ TABLOSU

**İdare Adı** BURSA TEKNİK ÜNİVERSİTESİ  
**Program Adı** YÖNETİM VE DESTEK PROGRAMI  
**Alt Program Adı** ÜST YÖNETİM, İDARİ VE MALİ HİZMETLER  
**Alt Program Hedefi**  
**Faaliyet Adı** Özel Kalem Hizmetleri  
**Açıklama** 2547 sayılı Yükseköğretim Kanunu gereğince faaliyetler yürütülecektir.

EKONOMİK KOD	2021 Bütçe	2021 Harcama (Haziran)	2022 Bütçe	2023 Tahmin	2024 Tahmin
<i>Personel Giderleri</i>	2.160.000	1.388.347	3.054.000	3.542.000	3.949.000
<i>Sosyal Güvenlik Kurumuna Devlet Primi Giderleri</i>	220.000	168.790	307.000	355.000	396.000
<i>Mal ve Hizmet Alım Giderleri</i>	41.000	11.550	50.000	58.000	65.000
<b>BÜTÇE İÇİ TOPLAM KAYNAK</b>	<b>2.421.000</b>	<b>1.568.687</b>	<b>3.411.000</b>	<b>3.955.000</b>	<b>4.410.000</b>
<b>BÜTÇE DIŞI TOPLAM KAYNAK</b>					
<b>FAALİYET MALİYETİ TOPLAMI</b>	<b>2.421.000</b>	<b>1.568.687</b>	<b>3.411.000</b>	<b>3.955.000</b>	<b>4.410.000</b>

## FAALİYET MALİYETLERİ TABLOSU

**İdare Adı** BURSA TEKNİK ÜNİVERSİTESİ  
**Program Adı** YÖNETİM VE DESTEK PROGRAMI  
**Alt Program Adı** ÜST YÖNETİM, İDARİ VE MALİ HİZMETLER  
**Alt Program Hedefi**  
**Faaliyet Adı** Strateji Geliştirme ve Mali Hizmetler  
**Açıklama** 5018 sayılı Kamu Mali Yönetimi ve Kontrol Kanunu ile bu kanuna bağlı olarak çıkarılan ikincil mevzuat.

EKONOMİK KOD	2021 Bütçe	2021 Harcama (Haziran)	2022 Bütçe	2023 Tahmin	2024 Tahmin
<i>Personel Giderleri</i>	1.008.000	397.713	1.405.000	1.630.000	1.817.000
<i>Sosyal Güvenlik Kurumuna Devlet Primi Giderleri</i>	158.000	60.914	220.000	255.000	284.000
<i>Mal ve Hizmet Alım Giderleri</i>	77.000	7.090	91.000	100.000	109.000
<b>BÜTÇE İÇİ TOPLAM KAYNAK</b>	<b>1.243.000</b>	<b>465.716</b>	<b>1.716.000</b>	<b>1.985.000</b>	<b>2.210.000</b>
<b>BÜTÇE DIŞI TOPLAM KAYNAK</b>					
<b>FAALİYET MALİYETİ TOPLAMI</b>	<b>1.243.000</b>	<b>465.716</b>	<b>1.716.000</b>	<b>1.985.000</b>	<b>2.210.000</b>

## FAALİYET MALİYETLERİ TABLOSU

**İdare Adı** BURSA TEKNİK ÜNİVERSİTESİ  
**Program Adı** YÖNETİM VE DESTEK PROGRAMI  
**Alt Program Adı** ÜST YÖNETİM, İDARİ VE MALİ HİZMETLER  
**Alt Program Hedefi**  
**Faaliyet Adı** Yükseköğretimde Öğrencilere Yönelik İdari Hizmetler  
**Açıklama** 2547 sayılı Yükseköğretim Kanunu gereğince faaliyetler yürütülecektir.

EKONOMİK KOD	2021 Bütçe	2021 Harcama (Haziran)	2022 Bütçe	2023 Tahmin	2024 Tahmin
<i>Personel Giderleri</i>	2.009.000	898.700	2.801.000	3.250.000	3.623.000
<i>Sosyal Güvenlik Kurumuna Devlet Primi Giderleri</i>	342.000	137.063	476.000	552.000	616.000
<i>Mal ve Hizmet Alım Giderleri</i>	82.000	4.248	100.000	117.000	134.000
<b>BÜTÇE İÇİ TOPLAM KAYNAK</b>	<b>2.433.000</b>	<b>1.040.011</b>	<b>3.377.000</b>	<b>3.919.000</b>	<b>4.373.000</b>
<b>BÜTÇE DIŞI TOPLAM KAYNAK</b>					
<b>FAALİYET MALİYETİ TOPLAMI</b>	<b>2.433.000</b>	<b>1.040.011</b>	<b>3.377.000</b>	<b>3.919.000</b>	<b>4.373.000</b>



# 2022 YILI PERFORMANS PROGRAMI



## D- İDARENİN TOPLAM KAYNAK İHTİYACI

### 1. İdare Performans Tablosu

Bu tablo idare performans programlarının toplam maliyetinin ekonomik sınıflandırma düzeyinde gösterilmesi amacıyla düzenlenmiştir.

Tablo 7. Faaliyetler Düzeyinde İdare Performans Programı Maliyeti Tablosu

PROGRAM SINIFLANDIRMASI	2022			2023			2024		
	BÜTÇE İÇİ	BÜTÇE DIŞI	TOPLAM	BÜTÇE İÇİ	BÜTÇE DIŞI	TOPLAM	BÜTÇE İÇİ	BÜTÇE DIŞI	TOPLAM
<b>ARAŞTIRMA, GELİŞTİRME VE YENİLİK</b>	<b>1.174.000</b>	<b>0</b>	<b>1.174.000</b>	<b>1.276.000</b>	<b>0</b>	<b>1.276.000</b>	<b>1.373.000</b>	<b>0</b>	<b>1.373.000</b>
<b>YÜKSEKÖĞRETİMDE BİLİMSEL ARAŞTIRMA VE GELİŞTİRME</b>	1.174.000	0	1.174.000	1.276.000	0	1.276.000	1.373.000	0	1.373.000
<i>Yükseköğretim Kurumlarının Bilimsel Araştırma Projeleri</i>	1.174.000	0	1.174.000	1.276.000	0	1.276.000	1.373.000	0	1.373.000
<b>YÜKSEKÖĞRETİM</b>	<b>121.655.000</b>	<b>0</b>	<b>121.655.000</b>	<b>137.577.000</b>	<b>0</b>	<b>137.577.000</b>	<b>151.649.000</b>	<b>0</b>	<b>151.649.000</b>
<b>ÖN LİSANS EĞİTİMİ, LİSANS EĞİTİMİ VE LİSANSÜSTÜ EĞİTİM</b>	121.346.000	0	121.346.000	137.227.000	0	137.227.000	151.260.000	0	151.260.000
<i>Doktora ve Tıpta Uzmanlık Eğitimi</i>	2.064.000	0	2.064.000	2.390.000	0	2.390.000	2.666.000	0	2.666.000
<i>Yükseköğretim Kurumları Bilgi ve Kültürel Kaynaklar ile Sportif Altyapının Geliştirilmesi Hizmetleri</i>	3.247.000	0	3.247.000	3.082.000	0	3.082.000	3.376.000	0	3.376.000
<i>Yükseköğretim Kurumları Birinci Öğretim</i>	116.035.000	0	116.035.000	131.755.000	0	131.755.000	145.218.000	0	145.218.000
<b>YÜKSEKÖĞRETİMDE ÖĞRENCİ YAŞAMI</b>	309.000	0	309.000	350.000	0	350.000	389.000	0	389.000
<i>Yükseköğretimde Beslenme Hizmetleri</i>	128.000	0	128.000	137.000	0	137.000	145.000	0	145.000
<i>Yükseköğretimde Kültür ve Spor Hizmetleri</i>	23.000	0	23.000	31.000	0	31.000	41.000	0	41.000
<i>Yükseköğretimde Öğrenci Yaşamına İlişkin Diğer Hizmetler</i>	158.000	0	158.000	182.000	0	182.000	203.000	0	203.000
<b>YÖNETİM VE DESTEK PROGRAMI</b>	<b>23.901.000</b>	<b>4.263.942</b>	<b>28.164.942</b>	<b>27.618.000</b>	<b>4.300.000</b>	<b>31.918.000</b>	<b>30.689.000</b>	<b>4.550.000</b>	<b>35.239.000</b>
<b>TEFTİŞ, DENETİM VE DANIŞMANLIK HİZMETLERİ</b>	173.000	0	173.000	200.000	0	200.000	224.000	0	224.000
<i>Hukuki Danışmanlık ve Muhakemat Hizmetleri</i>	173.000	0	173.000	200.000	0	200.000	224.000	0	224.000
<b>ÜST YÖNETİM, İDARİ VE MALİ HİZMETLER</b>	23.728.000	4.263.942	27.991.942	27.418.000	4.300.000	31.718.000	30.465.000	4.550.000	35.015.000
<i>Bilgi Teknolojilerine Yönelik Faaliyetler</i>	1.528.000	0	1.528.000	1.770.000	0	1.770.000	1.970.000	0	1.970.000
<i>Genel Destek Hizmetleri</i>	6.731.000	4.263.942	10.994.942	7.742.000	4.300.000	12.042.000	8.594.000	4.550.000	13.144.000
<i>İnşaat ve Yapı İşlerinin Yürütülmesi</i>	3.574.000	0	3.574.000	4.135.000	0	4.135.000	4.604.000	0	4.604.000
<i>İnsan Kaynakları Yönetimine İlişkin Faaliyetler</i>	3.391.000	0	3.391.000	3.912.000	0	3.912.000	4.304.000	0	4.304.000
<i>Özel Kalem Hizmetleri</i>	3.411.000	0	3.411.000	3.955.000	0	3.955.000	4.410.000	0	4.410.000
<i>Strateji Geliştirme ve Mali Hizmetler</i>	1.716.000	0	1.716.000	1.985.000	0	1.985.000	2.210.000	0	2.210.000
<i>Yükseköğretimde Öğrencilere Yönelik İdari Hizmetler</i>	3.377.000	0	3.377.000	3.919.000	0	3.919.000	4.373.000	0	4.373.000
<b>GENEL TOPLAM</b>	<b>146.730.000</b>	<b>4.263.942</b>	<b>150.993.942</b>	<b>166.471.000</b>	<b>4.300.000</b>	<b>170.771.000</b>	<b>183.711.000</b>	<b>4.550.000</b>	<b>188.261.000</b>

# 2022 YILI PERFORMANS PROGRAMI



## 2. Toplam Kaynak İhtiyacı Tablosu

Bu tablo, idarenin toplam kaynak ihtiyacının ekonomik kodlamaya göre toplu şekilde gösterilmesini sağlamak amacıyla düzenlenmiştir.

Tablo 8. Ekonomik Sınıflandırma Düzeyinde Performans Programı Maliyeti Tablosu

EKOD	2022				2023				2024			
	HİZMET PROGRAMLARI TOPLAMI	YÖNETİM VE DESTEK PROGRAMI	PROGRAM DIŞI GİDERLER	TOPLAM	HİZMET PROGRAMLARI TOPLAMI	YÖNETİM VE DESTEK PROGRAMI	PROGRAM DIŞI GİDERLER	TOPLAM	HİZMET PROGRAMLARI TOPLAMI	YÖNETİM VE DESTEK PROGRAMI	PROGRAM DIŞI GİDERLER	TOPLAM
<i>Personel Giderleri</i>	73.059.000	18.108.000		91.167.000	84.130.000	21.011.000		105.141.000	93.702.000	23.420.000		117.122.000
<i>Sosyal Güvenlik Kurumuna Devlet Primi Giderleri</i>	9.628.000	2.629.000		12.257.000	11.042.000	3.047.000		14.089.000	12.291.000	3.399.000		15.690.000
<i>Mal ve Hizmet Alım Giderleri</i>	7.342.000	1.173.000		8.515.000	7.963.000	1.298.000		9.261.000	8.570.000	1.419.000		9.989.000
<i>Cari Transferler</i>		1.991.000		1.991.000		2.262.000		2.262.000		2.451.000		2.451.000
<i>Sermaye Giderleri</i>	32.800.000			32.800.000	35.718.000			35.718.000	38.459.000			38.459.000
<b>BÜTÇE İÇİ TOPLAM KAYNAK</b>	<b>122.829.000</b>	<b>23.901.000</b>	<b>0</b>	<b>146.730.000</b>	<b>138.853.000</b>	<b>27.618.000</b>	<b>0</b>	<b>166.471.000</b>	<b>153.022.000</b>	<b>30.689.000</b>	<b>0</b>	<b>183.711.000</b>
<i>Döner Sermaye</i>		3.468.942		3.468.942		3.500.000		3.500.000		3.750.000		3.750.000
<i>Özel Hesap</i>		795.000		795.000		800.000		800.000		800.000		800.000
<i>Diğer Bütçe Dışı Kaynak</i>				0				0				0
<b>BÜTÇE DIŞI TOPLAM KAYNAK</b>	<b>0</b>	<b>4.263.942</b>	<b>0</b>	<b>4.263.942</b>	<b>0</b>	<b>4.300.000</b>	<b>0</b>	<b>4.300.000</b>	<b>0</b>	<b>4.550.000</b>	<b>0</b>	<b>4.550.000</b>
<b>GENEL TOPLAM</b>	<b>122.829.000</b>	<b>28.164.942</b>	<b>0</b>	<b>150.993.942</b>	<b>138.853.000</b>	<b>31.918.000</b>	<b>0</b>	<b>170.771.000</b>	<b>153.022.000</b>	<b>35.239.000</b>	<b>0</b>	<b>188.261.000</b>

# 2022 YILI PERFORMANS PROGRAMI



## E- DİĞER HUSUSLAR

Bu bölümde faaliyetlerden sorumlu harcama birimlerine ilişkin tablo ile performans göstergelerinin izlenmesi ve takibinden sorumlu birimler yer almaktadır.

Tablo 9. Faaliyetlerden Sorumlu Harcama Birimlerine İlişkin Tablo

PROGRAM	ALT PROGRAM	FAALİYET	SORUMLU HARCAMA BİRİMİ	
ARAŞTIRMA, GELİŞTİRME VE YENİLİK	YÜKSEKÖĞRETİMDE BİLİMSEL ARAŞTIRMA VE GELİŞTİRME	Yükseköğretim Kurumları Temel Araştırma Hizmetleri	Tüm Akademik Birimler ve Araştırma Merkezleri	
		Yükseköğretim Kurumlarının Bilimsel Araştırma Projeleri	Tüm Akademik Birimler ve Araştırma Merkezleri	
HAYAT BOYU ÖĞRENME	YÜKSEKÖĞRETİM KURUMLARI SÜREKLİ EĞİTİM FAALİYETLERİ	Toplum Hizmetine Sunulan Eğitim Programları, Kurs ve Seminerler	Tüm Akademik Birimler ve İdari Birimler	
		Yükseköğretim Kurumları Sosyal Sorumluluk Projeleri	Tüm Akademik Birimler ve İdari Birimler	
YÜKSEKÖĞRETİM HİZMETLERİ	ÖĞRETİM ELEMANLARININ MESLEKİ GELİŞİMİ	Araştırma Görevlileri Yurtdışı Araştırma Bursu Hizmetleri	Tüm Akademik Birimler	
		Öğretim Elemanları Yurtdışı Yabancı Dil Bursu Hizmetleri	Tüm Akademik Birimler	
		Öğretim Üyesi Yetiştirme Programı ve Yurtdışı Destek Hizmetleri	Tüm Akademik Birimler	
	ÖN LİSANS EĞİTİMİ, LİSANS EĞİTİMİ VE LİSANSÜSTÜ EĞİTİM	Doktora Öğrencilerine Yönelik Burs Hizmetleri	Doktora ve Tıpta Uzmanlık Eğitimi	Tüm Akademik Birimler
			Fen ve Mühendislik Bilimleri Öğrencilerinin Uygulamalı Eğitimi	Tüm Akademik Birimler
			Lisans Öğrencilerine Yönelik Burs Hizmetleri	Tüm Akademik Birimler
			OSB Meslek Yüksekokulları Eğitim Desteği	Tüm Akademik Birimler
			Yabancı Uyruklu Öğrenci Programı Kapsamında Yürütülen Hizmetler	Tüm Akademik Birimler
			Yükseköğretim Kurumları Bilgi ve Kültürel Kaynaklarının Geliştirilmesi ve Erişimin Kolaylaştırılması	Tüm Akademik Birimler
			Yükseköğretim Kurumları Birinci Öğretim	Tüm Akademik Birimler
			Yükseköğretim Kurumları Tezsiz Yüksek Lisans	Tüm Akademik Birimler
			Yükseköğretim Kurumları Uluslararası Ortak Eğitim ve Öğretim Programı	Tüm Akademik Birimler
			Yükseköğretim Kurumları Uzaktan Eğitim	Tüm Akademik Birimler
	YÜKSEKÖĞRETİMDE ÖĞRENCİ YAŞAMI	Yükseköğretimde Barınma Hizmetleri	Yükseköğretimde Beslenme Hizmetleri	Sağlık, Kültür ve Spor Daire Başkanlığı
			Yükseköğretimde Kültür ve Spor Hizmetleri	Sağlık, Kültür ve Spor Daire Başkanlığı
			Yükseköğretimde Öğrenci Yaşamına İlişkin Diğer Hizmetler	Sağlık, Kültür ve Spor Daire Başkanlığı, Öğrenci İşleri Daire Başkanlığı
YÖNETİM VE DESTEK PROGRAMI	TEFTİŞ, DENETİM VE DANIŞMANLIK HİZMETLERİ	Diğer Teftiş, Denetim ve Danışmanlık Hizmetleri	Hukuk Müşavirliği	
		Hukuki Danışmanlık ve Muhakemat Hizmetleri	Hukuk Müşavirliği	
		İç Denetim	İç Denetim Birimi	
		Kamuoyu İlişkilerinin Yürütülmesi	Özel Kalem Rektörlük	
		Kurumsal Uluslararası İşbirliği Faaliyetleri	Özel Kalem Rektörlük	
		Teftiş, İnceleme ve Soruşturma	Özel Kalem Rektörlük	
	ÜST YÖNETİM, İDARİ VE MALİ HİZMETLER	Bilgi Teknolojilerine Yönelik Faaliyetler	Diğer Destek Hizmetleri	Bilgi İşlem Daire Başkanlığı
			Genel Destek Hizmetleri	İdari ve Mali İşler Daire Başkanlığı
			İnsan Kaynakları Yönetimine İlişkin Faaliyetler	Tüm İdari Birimler
			İnşaat ve Yapı İşlerinin Yürütülmesi	Personel Daire Başkanlığı
			Özel Kalem Hizmetleri	Yapı İşleri ve Teknik Daire Başkanlığı
			Strateji Geliştirme ve Mali Hizmetler	Özel Kalem Rektörlük
				Strateji Geliştirme Daire Başkanlığı

# 2022 YILI PERFORMANS PROGRAMI



Tablo 10. Performans Göstergelerinin İzlenmesinden Sorumlu Birimler Tablosu

PROGRAM	ALT PROGRAM HEDEFİ	PERFORMANS GÖSTERGELERİ	SORUMLU BİRİM	
ARAŞTIRMA, GELİŞTİRME VE YENİLİK	ARAŞTIRMA ALTYAPILARI	Araştırma altyapısı projesi tamamlanma oranı	Tüm Akademik Birimler ve Araştırma Merkezleri	
		YÜKSEKÖĞRETİMDE BİLİMSEL ARAŞTIRMA VE GELİŞTİRME	Ar-ge'ye harcanan bütçenin toplam bütçeye oranı	Bilimsel Araştırma Projeleri Koordinatörlüğü
		Ar-ge sonucu ortaya çıkan ürünlere ilişkin alınan patent sayısı	Fikri ve Sınai Mülkiyet Hakları Birimi	
		Ar-ge sonucu ticarileştirilen ürün sayısı	Fikri ve Sınai Mülkiyet Hakları Birimi	
		Araştırma merkezleri gelir miktarı	Döner Sermaye İşletme Müdürlüğü	
		Araştırma merkezlerinin sanayi ile yaptığı proje sayısı	Bilimsel Araştırma Projeleri Koordinatörlüğü	
		BAP kapsamında desteklenen araştırma projeleri sayısı	Bilimsel Araştırma Projeleri Koordinatörlüğü	
		Öğretim elemanı başına düşen ar-ge proje sayısı	Bilimsel Araştırma Projeleri Koordinatörlüğü	
		Patent, faydalı model ve endüstriyel tasarım başvuru sayısı	Fikri ve Sınai Mülkiyet Hakları Birimi	
		Ulusal/uluslararası kuruluşlarca desteklenen ar-ge projesi sayısı	Bilimsel Araştırma Projeleri Koordinatörlüğü	
		Ulusal/uluslararası endekslerde yer alan bilimsel yayın sayısı	Kütüphane ve Dokümantasyon Daire Başkanlığı	
HAYAT BOYU ÖĞRENME	YÜKSEKÖĞRETİM KURUMLARI SÜREKLİ EĞİTİM FAALİYETLERİ	Dezavantajlı gruplara yönelik sosyal entegrasyon ve kapsayıcılığa ilişkin yapılan faaliyet sayısı	Sağlık, Kültür ve Spor Daire Başkanlığı	
		Eğitim programlarına başvuran kişi sayısı	Sürekli Eğitim Merkezi	
		Mezunlara yönelik gerçekleştirilen faaliyet sayısı	Kariyer Merkezi	
		Sürekli Eğitim Merkezi (SEM) ve Dil Merkezi (DILMER) tarafından mesleki eğitime yönelik verilen sertifika sayısı	Sürekli Eğitim Merkezi	
		Tamamlanan sosyal sorumluluk projeleri sayısı	Tüm Akademik Birimler	
		Üniversitenin çevrecilik alanlarında aldığı ödül sayısı	Tüm Akademik Birimler	
YÜKSEKÖĞRETİM HİZMETLERİ	ÖĞRETİM ELEMANLARININ MESLEKİ GELİŞİMİ	SCI, SCI-Expanded, SSCI ve AHCI kapsamındaki dergilerde öğretim elemanı başına düşen yayın sayısı	Kütüphane ve Dokümantasyon Daire Başkanlığı	
		Araştırma bursundan yararlanan öğrenci sayısı	Tüm Akademik Birimler	
		YÖK tarafından öncelikli alanlarında sağlanan burslardan yararlanan doktora öğrenci sayısı	Tüm Akademik Birimler	
		YÖK tarafından sağlanan yurt dışında yabancı dil yeterliliklerinin artırılmasına yönelik burslardan yararlanan sayısı	Tüm Akademik Birimler	
		Yükseköğretim Kurulu, Türkiye Bilimler Akademisi ve TÜBİTAK bilim, teşvik ve sanat ödülleri sayısı	Tüm Akademik Birimler	
		ÖN LİSANS EĞİTİMİ, LİSANS EĞİTİMİ VE LİSANSÜSTÜ EĞİTİM	Doktora eğitimini tamamlayanların sayısı	Lisansüstü Eğitim Enstitüsü
			Eğitim bilimleri kontenjan doluluk oranı	Tüm Akademik Birimler
			Eğitimin program süresinde bitirilme oranı	Tüm Akademik Birimler
			Fen bilimleri kontenjan doluluk oranı	Tüm Akademik Birimler
			Kütüphanede bulunan basılı ve elektronik kaynak sayısı	Kütüphane ve Dokümantasyon Daire Başkanlığı
	Kütüphanede bulunan öğrenci başına düşen basılı ve elektronik kaynak sayısı		Kütüphane ve Dokümantasyon Daire Başkanlığı	
	Kütüphaneden yararlanan kişi sayısı		Kütüphane ve Dokümantasyon Daire Başkanlığı	
	Lisansüstü öğrencilerin toplam öğrenciler içindeki payı		Lisansüstü Eğitim Enstitüsü	
	Öğrenci başına düşen eğitim alanı		Yapı İşleri ve Teknik Daire Başkanlığı	
	Öğrenci başına düşen kapalı alan		Yapı İşleri ve Teknik Daire Başkanlığı	
	Öğrenci değişim programlarından yararlanan öğrencilerin oranı		Tüm Akademik Birimler	
	Öğretim üyesi başına düşen öğrenci sayısı		Öğrenci İşleri Daire Başkanlığı	
	Sağlık bilimleri kontenjan doluluk oranı		Tüm Akademik Birimler	
	Sosyal bilimler kontenjan doluluk oranı		Tüm Akademik Birimler	
	Teknokent veya Teknoloji Transfer Ofisi (TTO) projelerine katılan öğrenci sayısı		BTTO	
	Uluslararası kuruluşlarla ortak uygulanan eğitim programı sayısı		Tüm Akademik Birimler ve Araştırma Merkezleri	
	Yabancı dilde eğitim veren program sayısı		Tüm Akademik Birimler	
	Yabancı uyruklu akademisyen sayısı	Personel Daire Başkanlığı		
	Yabancı uyruklu öğrenci sayısı	Öğrenci İşleri Daire Başkanlığı		
	Yan dal ve çift ana dal programından mezun olanların toplam mezun sayısına oranı	Öğrenci İşleri Daire Başkanlığı		
	YÜKSEKÖĞRETİMDE ÖĞRENCİ YAŞAMI	Barınma hizmetlerinden yararlanan öğrenci sayısı	Sağlık, Kültür ve Spor Daire Başkanlığı	
		Beslenme hizmetlerinden yararlanan öğrenci sayısı	Sağlık, Kültür ve Spor Daire Başkanlığı	
		Öğrenci başına düşen sosyal donatı alanı	Yapı İşleri ve Teknik Daire Başkanlığı	
		Öğrenci kulüp ve topluluk sayısı	Sağlık, Kültür ve Spor Daire Başkanlığı	
		Sosyal, kültürel ve sportif faaliyet sayısı	Sağlık, Kültür ve Spor Daire Başkanlığı	
		Yükseköğretimde öğrenci başına barınma harcaması	Sağlık, Kültür ve Spor Daire Başkanlığı	
		Yükseköğretimde öğrenci başına beslenme harcaması	Sağlık, Kültür ve Spor Daire Başkanlığı	
		Yükseköğretimde öğrenci yaşamından memnuniyet oranı	Sağlık, Kültür ve Spor Daire Başkanlığı	
		Yükseköğretimde öğrencilere sunulan sağlık hizmetinden yararlanan öğrenci sayısının toplam öğrenci sayısına oranı	Sağlık, Kültür ve Spor Daire Başkanlığı	



