

**T.C.  
BURSA TEKNİK ÜNİVERSİTESİ**

**BİLGİ İŞLEM DAİRE  
BAŞKANLIĞI**



**2022 YILI BİRİM  
FAALİYET RAPORU**



## **İÇİNDEKİLER**

|       |   |    |
|-------|---|----|
| I -   | GENEL BİLGİLER.....                                       | 2  |
| A.    | MİSYON ve VİZYON .....                                    | 2  |
| B.    | YETKİ ve SORUMLULUKLAR .....                              | 3  |
| C.    | İDAREYE İLİŞKİN BİLGİLER .....                            | 4  |
| 1.    | FİZİKSEL YAPI.....  | 4  |
| 2.    | ÖRGÜT YAPISI.....   | 4  |
| 3.    | BİLGİ ve TEKNOLOJİK KAYNAKLAR .....                       | 4  |
| 4.    | İNSAN KAYNAKLARI .....                                    | 5  |
| 5.    | SUNULAN HİZMETLER.....                                    | 5  |
| D.    | YÖNETİM ve İÇ KONTROL SİSTEMİ .....                       | 12 |
| II -  | AMAÇ ve HEDEFLER.....                                     | 13 |
| A.    | İDARENİN AMAÇ ve HEDEFLERİ .....                          | 13 |
| B.    | POLİTİKALAR ve ÖNCELİKLER.....                            | 14 |
| 1.    | Temel Değerlerimiz.....                                   | 14 |
| 2.    | Temel Performans Göstergeleri.....                        | 14 |
| III - | FAALİYETLERE İLİŞKİN BİLGİ ve DEĞERLENDİRMELER.....       | 15 |
| A.    | MALİ BİLGİLER.....  | 15 |
| 1.    | BÜTÇE UYGULAMA SONUÇLARI .....                            | 15 |
| 2.    | TEMEL MALİ TABLOLARA İLİŞKİN AÇIKLAMALAR.....             | 16 |
| B.    | PERFORMANS BİLGİLERİ .....                                | 17 |
| 1.    | FAALİYET BİLGİLERİ .....                                  | 17 |
| 2.    | PERFORMANS SONUÇLARI.....                                 | 18 |
| IV -  | KURUMSAL KABİLİYET ve KAPASİTENİN DEĞERLENDİRİLMESİ ..... | 19 |
| V -   | ÖNERİ ve TEDBİRLER .....                                  | 20 |
| VI -  | EKLER.....  | 21 |
| A.    | İÇ KONTROL GÜVENCE BEYANI .....                           | 21 |
| 1.    | HARCAMA YETKİLİSİ İÇ KONTROL GÜVENCE BEYANI .....         | 21 |

## **TABLO DİZİNİ**

|           |  |    |
|-----------|--|----|
| Tablo 1.  | Bursa Teknik Üniversitesi Mimar Sinan Yerleşkesi Fiziki Alan Bilgileri ..... | 4  |
| Tablo 2.  | Bursa Teknik Üniversitesi Yıldırım Yerleşkesi Fiziki Alan Bilgileri.....     | 4  |
| Tablo 3.  | Teknolojik Kaynaklar ve Yazılımlar.....                                      | 4  |
| Tablo 4.  | Akademik Personelin Kadro Doluluk Oranına Göre Dağılımı .....                | 5  |
| Tablo 5.  | İdari Personelin Kadro Doluluk Oranına Göre Dağılımı .....                   | 5  |
| Tablo 6.  | Personelin Yaş İtibariyle Dağılımı .....                                     | 5  |
| Tablo 7.  | Bilişim Hizmetleri Tablosu.....  | 5  |
| Tablo 8.  | Web Hizmetleri Tablosu.....  | 5  |
| Tablo 9.  | Üniversitemizde Geliştirilen ve Güncellenen Yazılımlar .....                 | 8  |
| Tablo 10. | 2021 Yılı Toplam İş Sayıları .....   | 9  |
| Tablo 11. | 2021 Yılı Bütçe Gerçekleşme Tablosu .....                                    | 15 |

## **GRAFİK DİZİNİ**

|           |  |    |
|-----------|--|----|
| Grafik 1. | İş Talep Sistemi Yıl Sonu Değerleri .....                      | 15 |
| Grafik 2. | İş Talep Sistemi Yıl Sonu Değerleri.....                       | 15 |
| Grafik 3. | 2022 Yılı Harcamalarının Dağılımı .....                        | 16 |
| Grafik 4. | Toplam Ödeneklerin Harcamalara Göre Gerçekleşme Oranları ..... | 16 |

## **ŞEKİL DİZİNİ**

|          |  |    |
|----------|--|----|
| Şekil 1. | Bilgi İşlem Daire Başkanlığı Organizasyon Şeması ..... | 4  |
| Şekil 2. | Ağ Mimarisi .....                                      | 10 |
| Şekil 3. | Ağ Topolojisi .....                                    | 11 |
| Şekil 4. | Kampüslerin Ağ Kullanım Trafik İstatistikleri.....     | 11 |

## SUNUS

Modern çağda Bilgi İşlem birimleri, tüm kurumların temel sinir merkezinin bir parçasıdır. Bu parça, kurum ve kuruluşları bir arada tutar. Ancak, diğer birçok sektöre benzer şekilde, bilgi teknolojisi sektörü, devasa bir dijital veri dalgasından elde edilen değeri en üst düzeye çıkarmaya yardımcı olarak başarıyı artıran dinamiklere de sahip olmalıdır.

Günümüzde neredeyse her bir işlemin, elektronik ortamda ve e-devlet üzerinden gerçekleşiyor olması, bilgi işlem birimlerini destek hizmeti veren birim olmaktan ziyade, hizmetin devamı ve sürekliliği için diğer birim ve başkanlıklarca destek verilmesi gereken önemli ve merkezi bir birim haline getirmiştir.

Kurumsal işleyişin anahtarı konumunda olan Bilgi İşlem Daire Başkanlığımız, ulusal ve uluslararası standartlar ile rehberler ışığında bilgi güvenliği, donanım ve yazılım alanlarında hizmetlerini her geçen gün daha da çok sayıda dijitalleştirmektedir. 2022 yılında Daire Başkanlığımız çalışanlarının yaptıkları çalışmalardan dolayı kendilerini tebrik ediyorum.

5018 sayılı Kamu Mali Yönetimi ve Kontrol Kanununun 41 inci maddesine dayanılarak, Maliye Bakanlığı tarafından düzenlenen kamu idarelerince hazırlanacak faaliyet raporları hakkında yönetmelik gereğince Bilgi İşlem Daire Başkanlığımız birim faaliyet raporu hazırlanmıştır.

Üniversitemizin 2022 yılı faaliyetlerinde görev alan tüm personelimize teşekkür eder, başarılar dilerim.

Kenan MENTEŞE

Daire Başkan V.





### I - GENEL BİLGİLER

#### A. MİSYON ve VİZYON

##### Misyon

- Misyonumuz; teknolojiyi en üst seviyede takip etmek, bilgi teknolojileri alanlarında her türlü bilişim alt yapısını oluşturmak ve işletmek, bilgi teknolojileri konusunda eğitim, öğretim ve araştırmalara destek sağlamak, üniversitemizin ihtiyaç duyacağı diğer bilişim hizmetlerini eksiksiz ve güvenli olarak yerine getirmektir.

##### Vizyon

- Vizyonumuz; dünyadaki üniversiteler arasında bilişim altyapısı, kullanıcı memnuniyeti, düzenlenen etkinlikler, verilen servis kalitesi ve çeşitliliği bakımından en üst sıraya yerleşmek; dünyanın saygın üniversitelerinin bilgi işlem merkezleri ile kıyaslanabilir kalite ve teknolojiye sahip olabilmektir.



# FAALİYET RAPORU

## BİLGİ İŞLEM DAİRE BAŞKANLIĞI

---

### B. YETKİ ve SORUMLULUKLAR

Yüksek Öğretim Üst Kuruluşları ile Yüksek Öğretim Kurumlarının İdari Teşkilatı, 21.11.1983 tarih ve 18228 sayılı Resmi Gazete’de yayımlanan 124 sayılı Kanun Hükmündeki Kararnamenin 34. Maddesi uyarınca kurulan Bilgi İşlem Daire Başkanlığı üniversitemiz teşkilat yapısındaki yerini almıştır.

- Bilgi işlem projeleri ile ilgili olarak üniversite birimleri arasında koordinasyon sağlamak ve işbirliği içerisinde çalışmak.
- Rektörlük ve diğer birimler ile bilgi teknolojileri kapsamında, bilişim sistemlerinin temin bakım ve onarımlarına ilişkin üniversite tarafından belirlenen ilkelere göre düzenlemeler yapmak.
- Bilişim teknolojisindeki gelişmelere uygun olarak elektronik bilgi, belge ve iş akış düzenini kurmak, buna yönelik projeler geliştirmek, uygulamak ve uygulatmak.
- Gelişen bilişim teknolojisini izlemek ve bunların üniversite bünyesineaktarımı konusunda görüş ve önerilerde bulunmak.
- Üniversitenin tüm birimlerinde iş sürekliliğinin temini için, internet ve bilgi sistemleri altyapısının düzenliliği ve güncel teknolojilere uygun hale getirmek.
- Üniversitenin veri ve bilgilerinin güvenliğini sağlamak ve veri güvenliği politikaları oluşturmak ve geliştirmek.
- Üst yönetimin vereceği diğer görevleri yapmak.

# FAALİYET RAPORU

## BİLGİ İŞLEM DAİRE BAŞKANLIĞI

### C. İDAREYE İLİŞKİN BİLGİLER

#### 1. FİZİKSEL YAPI

Tablo 1. Bursa Teknik Üniversitesi Mimar Sinan Yerleşkesi Fiziki Alan Bilgileri

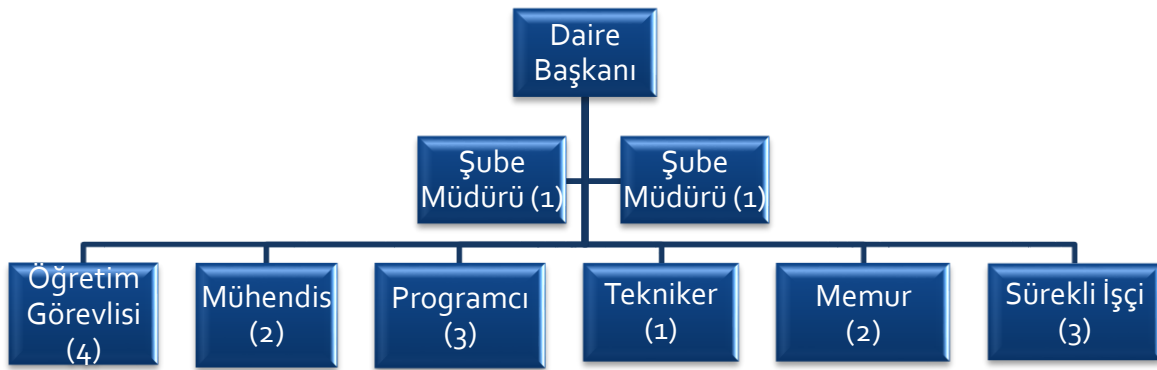
| FİZİKİ ALAN / BİNA ADI       | KAT SAYISI<br>(Bodrum Dahil) | TOPLAM KAPALI<br>ALAN (m <sup>2</sup> ) |
|------------------------------|------------------------------|---|
| Bilgi İşlem Daire Başkanlığı | 3                            | 292                                     |
| Sistem Odası                 |                              | 41                                      |
| <b>TOPLAM</b>                |                              | <b>333</b>                              |

Tablo 2. Bursa Teknik Üniversitesi Yıldırım Yerleşkesi Fiziki Alan Bilgileri

| FİZİKİ ALAN/BİNA ADI         | KAT SAYISI<br>(Bodrum Dahil) | TOPLAM KAPALI<br>ALAN (m <sup>2</sup> ) |
|------------------------------|------------------------------|---|
| Bilgi İşlem Daire Başkanlığı | 4                            | 15                                      |
| Sistem Odası                 |                              | 50                                      |
| <b>TOPLAM</b>                |                              | <b>65</b>                               |

#### 2. ÖRGÜT YAPISI

Başkanlığımızda 2022 yılı itibariyle; 1 Daire Başkanı, 2 Şube Müdürü, 4 Öğretim Görevlisi, 2 Mühendis, 3 Programcı, 1 Tekniker, 2 Memur ve 3 Sürekli İşçi görev yapmaktadır.



Şekil 1. Bilgi İşlem Daire Başkanlığı Organizasyon Şeması

#### 3. BİLGİ ve TEKNOLOJİK KAYNAKLAR

Tablo 3. Teknolojik Kaynaklar ve Yazılımlar

| Cinsi                  | Miktar | Cinsi                        | Miktar |
|------------------------|--------|------------------------------|--------|
| Masaüstü Bilgisayar    | 112    | Kesintisiz Güç Kaynağı (UPS) | 7      |
| Taşınabilir Bilgisayar | 44     | Switch                       | 107    |
| Sunucu                 | 7      | Router (Yönlendirici)        | 3      |
| Yazıcı                 | 33     | Ağ Güvenlik Cihazı           | 3      |
| Tarayıcı               | -      | Televizyon                   | 2      |
| Projeksiyon            | 8      | Kamera                       | 466    |
| Fotokopi               | 4      | Antivirüs Programı           | 500    |
| Microsoft Ürünleri     | 658    | Diğer (VMware vSPHERE 5.0)   | 9      |
| Autodesk Ürünleri      | -      |                              |        |
| Adobe Ürünleri         | 100    |                              |        |

# FAALİYET RAPORU

## BİLGİ İŞLEM DAİRE BAŞKANLIĞI

### 4. İNSAN KAYNAKLARI

Tablo 4. Akademik Personelin Kadro Doluluk Oranına Göre Dağılımı

| Ünvan                                     | Dolu     | Boş      | Toplam   |
|---|----------|----------|----------|
| Profesör                                  |          |          |          |
| Doçent                                    |          |          |          |
| Genel Sekreter Yardımcısı (Görevlendirme) | 1        | 0        | 1        |
| Öğretim Görevlisi (Görevlendirme)         | 4        | 0        | 4        |
| Araştırma Görevlisi                       |          |          |          |
| <b>Toplam</b>                             | <b>5</b> | <b>0</b> | <b>5</b> |

Tablo 5. İdari Personelin Kadro Doluluk Oranına Göre Dağılımı

| Ünvan                        | Dolu     | Boş       | Toplam    |
|------------------------------|----------|-----------|-----------|
| Genel İdari Hizmetler Sınıfı | 4        | 11        | 15        |
| Sağlık Hizmetleri Sınıfı     |          |           |           |
| Teknik Hizmetler Sınıfı      | 4        | 5         | 9         |
| Avukatlık Hizmetleri Sınıfı  |          |           |           |
| Yardımcı Hizmetli Sınıfı     |          |           |           |
| <b>Toplam</b>                | <b>8</b> | <b>16</b> | <b>24</b> |

Tablo 6. Personelin Yaş İtibariyle Dağılımı

| Akademik    | ... - 25 | 26 - 30 | 31 - 35 | 36 - 40 | 41 - 45 | 46 - 50 | 51 - 55 | 56 - ... |
|-------------|----------|---------|---------|---------|---------|---------|---------|----------|
| Kişi Sayısı |          | 2       |         | 2       |         |         |         |          |
| Yüzde       |          | 50      |         | 50      |         |         |         |          |

| İdari       | ... - 25 | 26 - 30 | 31 - 35 | 36 - 40 | 41 - 45 | 46 - 50 | 51 - 55 | 56 - ... |
|-------------|----------|---------|---------|---------|---------|---------|---------|----------|
| Kişi Sayısı |          | 3       | 4       | 4       | 1       | 1       | 1       |          |
| Yüzde       |          | 21      | 35      | 35      | 3       | 3       | 3       |          |

### 5. SUNULAN HİZMETLER

Tablo 7. Bilişim Hizmetleri Tablosu

| Faaliyet Türü   | Detay  |
|---|--|
| Bilişim Hizmetleri  | BTÜ internet erişim hızı 1250 mbps net bağlantısına çıkarılması,   |
|   | EBYS rektörlüğe bağlı tüm kurul ve komisyonlar e-imzalı olarak sisteme eklenmesi,  |
|   | EBYS'de idari personel soruşturma iş ve işlemleri için soruşturmacı kimliği tanımlanması,  |
|   | EBYS resmi yazışma kuralları yönetmenliğine göre güncelleme işlemleri,   |
|   | EBYS yatay geçiş belgesi ve öğrenci disiplin belgesi entegrasyonu işlemleri,   |
|   | EBYS tüm kullanıcı e-imzaları yenilenme işlemleri,   |
|   | EBYS EYP 2.0 entegrasyonu,   |
|   | EBYS kurum dışı erişiminde güvenlik seviyesi artırma işlemleri,  |
|   | MSY ve YY sistem odalarında bulunan sensörler cihazları için GSM paket güncellemeleri,   |
|   | İdari görevleri olan akademik personel için yazıcı alımları,   |
|   | Sistem odaları iklimlendirme, UPS ve klima bakımları,  |
|   | KDDB öğrenci bilgisayarları PC güncellemeleri,   |
|   | MSY ve YY akıllı tahta bilgisayarlarının güncelleme iş ve işlemleri,   |
|   | MSY ve YY kamera sunucu bakım-onarım işlemleri,  |
|   | MSY ve YY geçiş turnikeleri altyapı çalışmaları,   |
|   | MSY ve YY bazı sınıflardaki akıllı tahta sistemleri söküp yeni kurulan sınıflara montaj işlemleri,   |
|   | BGYS Yönetim Gözden Geçirme Toplantısı (Üst Yönetim) çalışmaları,  |
|   | MSY ve YY ISO27001 Bilgi Güvenliği Yönetim Sistemi kapsamında "Farkındalık Eğitimi",   |
|   | Farkındalık Eğitimine yönelik anket çalışmaları,   |
|   | ISO 27001 BGYS kapsamında 3. Gözetim tetkikleri,   |
|   | 2021 yılı Faaliyet Raporu çalışmaları,   |
|   | Üniversite içerisinde erişimi sağlanan tüm lisans, programlara kampüs dışından da erişiminin sağlanması işlemleri,   |
|   | Matlab Akademik Lisans(Kampüs Lisans) anlaşması,   |
|   | Bilgi İşlem Daire Başkanlığı ve Microsoft Türkiye ile yapılan çalışmalar sonucunda özellikle Mühendislik bölümleri derslerinde ihtiyaç duyulan Visual Studio, MS Sql Server vb. programların temin edilmesini sağlayan Microsoft Azure platformu aktif hale getirilmesi, |
| Pandemi süresince Uzaktan Eğitim çalışmalarına destek verilmesi,  |  |
| Uzaktan Eğitim sürecinde altyapı çalışmaları,   |  |
| Uzaktan eğitim sürecinde daha sağlıklı hizmet verebilmek için üniversitemiz uzaktan eğitim sunucu sayıları artırımı ve altyapı çalışmaları, |  |

# FAALİYET RAPORU

## BİLGİ İŞLEM DAİRE BAŞKANLIĞI

|   |
|---|
| Pandemi sürecinde toplantı, çalıştay, seminer ve sınav gibi uzaktan erişim programlarının ilgili birim-bölmeler için devreye alınması,  |
| Bilgi İşlem Daire Başkanlığı ve Microsoft Türkiye ile yapılan çalışmalar sonucunda uzaktan toplantı ve webinar programı olan Microsoft Teams platformu ücretsiz bir şekilde tüm akademik personelin hizmetine açılmıştır.   |
| Öğretim üyelerine taşınabilir bilgisayar alınması,  |
| Tüm kullanıcılarımız için ip telefon alımları,  |
| Bilişim Malzeme Alımları,   |
| Öğrenciler için Office365 desteği   |
| Tüm kampüslerimizdeki yetersiz durumdaki noktalara kablosuz altyapı çalışmaları,  |
| Öğrenci ve yeni personel mail hesaplarının açılması, öğrenci mail hesaplarının otomatik açılması için entegre çalışmaları,  |
| PC, laptop ve monitör alımı,  |
| MS, adobe ve yazılım lisans alım ve kiralalamaları,   |
| SSL Sertifika alımı,  |
| MYS Bakım Anlaşması   |
| AppStore ve Google Play Store içerisinde uygulama geliştirmek hesap yenilendi.  |
| Kamera sunucu güncelleme işlemleri yapıldı. Öncesinde; kameralar kayıt cihazları üzerinde değildi; eski bilişim altyapısından dolayı performans düşüklüğü giderildi   |
| Yeni Firewall alınarak siber güvenlik açısından sistemler daha güvenilir hale getirildi   |
| Telefon santrali değişti ve yazılımı güncellenerek altyapı iyileştirildi. Eski durumda; yetkilendirmeler yapılamıyordu ve hiyerarşiye uygun değildi. Ayrıca yeni teknoloji alt yapısına sahip telefonlar sisteme eklenemiyordu. Yeni alınan yazılım ve donanımla eksiklikler giderildi. |
| RTX 3090 ve 2060 ekran kartı, i9 ve Xeon işlemci ve yaklaşık 80 TB depolama alanı ile 384 GB RAM özellikleri ile yapay zeka laboratuvarı kuruldu.   |
| Teknokent'e sunucu kuruldu.   |
| Kapı geçiş sistemleri güncelleştirildi.   |
| G blok için bilişim altyapısı cihazları alındı.   |
| Genel bilişim altyapısı güncellemesi için sunucular alındı.   |
| Resmi web sayfasının tasarımı yapıldı.  |
| Üniversite kablosuz ağ yapısının güçlendirilmesi için Access Point (Erişim Noktası) alındı.   |
| İletişim Ofisine NAS cihazı alındı.   |
| Kamera sunucu güncelleme işlemleri yapıldı. Öncesinde; kameralar kayıt cihazları üzerinde değildi; eski bilişim altyapısından dolayı performans düşüklüğü giderildi   |
| Yeni Firewall alınarak siber güvenlik açısından sistemler daha güvenilir hale getirildi   |
| Telefon santrali değişti ve yazılımı güncellenerek altyapı iyileştirildi. Eski durumda; yetkilendirmeler yapılamıyordu ve hiyerarşiye uygun değildi. Ayrıca yeni teknoloji alt yapısına sahip telefonlar sisteme eklenemiyordu. Yeni alınan yazılım ve donanımla eksiklikler giderildi. |
| RTX 3090 ve 2060 ekran kartı, i9 ve Xeon işlemci ve yaklaşık 80 TB depolama alanı ile 384 GB RAM özellikleri ile yapay zeka laboratuvarı kuruldu.   |
| Teknokent'e sunucu kuruldu.   |
| Kapı geçiş sistemleri güncelleştirildi.   |
| G blok için bilişim altyapısı cihazları alındı.   |
| Genel bilişim altyapısı güncellemesi için sunucular alındı.   |
| Resmi web sayfasının tasarımı yenilendi ve yayımlandı.  |
| Üniversite kablosuz ağ yapısının güçlendirilmesi için Access Point (Erişim Noktası) alındı.   |

Tablo 8. Web Hizmetleri Tablosu

| Faaliyet Türü  | Detay                     |
|--|---------------------------|
| Bilgi İşlem Daire Başkanlığı                             | bidb.btu.edu.tr           |
| Bilgisayar Mühendisliği Bölümü                           | bilgisayar.btu.edu.tr     |
| Bilimsel Araştırma Projeleri Birimi                      | bap.btu.edu.tr            |
| Biyomühendislik Bölümü                                   | biyomuh.btu.edu.tr        |
| Bologna Kurum Koordinatörlüğü                            | bologna.btu.edu.tr        |
| BTU 13. Uluslararası Yanma Sempozyumu                    | combustion2015.btu.edu.tr |
| BTU 4. Uluslararası Odun Dışı Orman Ürünleri Sempozyumu, | nonwood.btu.edu.tr        |
| BTUCAD   | btucad.btu.edu.tr         |
| BTÜ Tercih   | tercih.btu.edu.tr         |
| Bursa Teknik Üniversitesi (Intranet)                     | intranet.btu.edu.tr       |
| Bursa Teknoloji Transfer Ofisi                           | btto.btu.edu.tr           |
| Business and Management Studies Congress                 | bms.btu.edu.tr            |
| Çevre Mühendisliği Bölümü                                | cevre.btu.edu.tr          |
| Denizcilik Fakültesi                                     | df.btu.edu.tr             |
| Deprem Mühendisliği Uygulama ve Araştırma Merkezi        | deprem.btu.edu.tr         |
| Dış İlişkiler Ofisi                                      | intoffice.btu.edu.tr      |
| Döner Sermaye İşletmesi Müdürlüğü                        | dsim.btu.edu.tr           |
| E KAMPÜS   | ekampus.btu.edu.tr        |
| Eduroam  | eduroam.btu.edu.tr        |
| Fen Bilimleri Enstitüsü                                  | fbe.btu.edu.tr            |

# FAALİYET RAPORU

## BİLGİ İŞLEM DAİRE BAŞKANLIĞI

|   |   |
|---|---|
| Fen,Mühendislik ve Sosyal Bilimleri Araştırmaları Etik Kurulu         | fmsbaetikkurul.btu.edu.tr                               |
| FETEC 2016 Bursa,Turkey   | fetec2016.btu.edu.tr                                    |
| Fikri ve Sınai Mülkiyet Hakları Birimi                                | fsmhk.btu.edu.tr  |
| Fizik Bölümü  | fizik.btu.edu.tr  |
| Genel Sekreterlik   | gensek.btu.edu.tr                                       |
| Gıda Mühendisliği Bölümü  | gida.btu.edu.tr   |
| International   | international.btu.edu.tr                                |
| İdari ve Mali İşler Daire Başkanlığı                                  | imid.btu.edu.tr   |
| İletişim Fakültesi  | if.btu.edu.tr   |
| İnsan ve Toplum Bilimleri Fakültesi                                   | itbf.btu.edu.tr   |
| İnşaat Mühendisliği Bölümü  | inşaat.btu.edu.tr                                       |
| İş Sağlığı ve Güvenliği   | isgk.btu.edu.tr   |
| İşletme Bölümü  | business.btu.edu.tr                                     |
| Kalite Birimi   | kalite.btu.edu.tr                                       |
| Kariyer Gelişimi Uygulama ve Araştırma Merkezi                        | bukagem.btu.edu.tr                                      |
| Kauçuk Plastik Test ve Analiz Laboratuvarı                            | kaptal.btu.edu.tr                                       |
| Kimya Bölümü  | kimya.btu.edu.tr  |
| Kimya Mühendisliği Bölümü   | kimyamuh.btu.edu.tr                                     |
| Kütüphane ve Dokümantasyon Daire Başkanlığı                           | kutuphane.btu.edu.tr                                    |
| Lif ve Polimer Mühendisliği Bölümü                                    | lifpolimer.btu.edu.tr                                   |
| Makine Mühendisliği Bölümü  | makine.btu.edu.tr                                       |
| Matematik Bölümü  | matematik.btu.edu.tr                                    |
| Mekatronik Mühendisliği Bölümü  | mekatronik.btu.edu.tr                                   |
| Merkezi Araştırma Laboratuvarı Müdürlüğü                              | mal.btu.edu.tr  |
| Meslek Yüksekokulu  | myo.btu.edu.tr  |
| Metaller ve Malzeme Mühendisliği Bölümü                               | metaller.btu.edu.tr                                     |
| Metaller ve Malzeme Mühendisliği Lisansüstü Programı                  | http://metallerjemalzememuhendisligiprogrami.btu.edu.tr |
| Mevlana Kurum Koordinatörlüğü   | mevlana.btu.edu.tr                                      |
| Mimarlık Bölümü   | mimarlik.btu.edu.tr                                     |
| Mimarlık ve Tasarım Fakültesi   | mtf.btu.edu.tr  |
| Mobilya ve Ahşap Uygulama ve Araştırma Merkezi                        | maum.btu.edu.tr   |
| Mühendislik ve Doğa Bilimleri Fakültesi                               | mdbf.btu.edu.tr   |
| NCC6 - 6th Catalysis Conference                                       | ncc6.btu.edu.tr   |
| Orman Endüstri Mühendisliği Bölümü                                    | ormanendustri.btu.edu.tr                                |
| Orman Fakültesi   | of.btu.edu.tr   |
| Orman Mühendisliği Bölümü   | orman.btu.edu.tr  |
| Ortak Dersler Bölümü  | odb.btu.edu.tr  |
| Otomotiv Uygulama ve Araştırma Merkezi                                | otouy.btu.edu.tr  |
| Öğrenci İşleri Daire Başkanlığı                                       | oidb.btu.edu.tr   |
| Öğrenci Konseyi   | ogrencikonseyi.btu.edu.tr                               |
| ÖYP Kurum Koordinatörlüğü   | oyp.btu.edu.tr  |
| Personel Daire Başkanlığı   | pdb.btu.edu.tr  |
| Peyzaj Mimarlığı Bölümü   | peyzaj.btu.edu.tr                                       |
| Pop-Workshop  | popworkshop.btu.edu.tr                                  |
| Psikoloji Bölümü  | psikoloji.btu.edu.tr                                    |
| Robot Teknolojileri ve Akıllı Sistemler Uygulama ve Araştırma Merkezi | robot.btu.edu.tr  |
| robtu2018   | robtu2018.btu.edu.tr                                    |
| Sağlık Kültür ve Spor Daire Başkanlığı                                | sks.btu.edu.tr  |
| Sayılarla BTU (Mali Kaynakları)                                       | Sayılarla BTU (Mali Kaynakları)                         |
| Sektörel Eğitim Programı  | sep.btu.edu.tr  |
| Sosyal Bilimler Enstitüsü   | sbe.btu.edu.tr  |
| Sosyoloji Bölümü  | sosyoloji.btu.edu.tr                                    |
| Sosyoloji Lisansüstü Programı   | sosyolojiprogrami.btu.edu.tr                            |
| Strateji Geliştirme Daire Başkanlığı                                  | sgb.btu.edu.tr  |
| Sürekli Eğitim Uygulama ve Araştırma Merkezi                          | sem.btu.edu.tr  |
| Şehir ve Bölge Planlama Bölümü  | sehir.btu.edu.tr  |
| Topluluklar   | topluluklar.btu.edu.tr                                  |
| Türkçe Öğretimi Uygulama ve Araştırma Merkezi                         | bursatomer.btu.edu.tr                                   |
| Uluslararası Ekoloji Sempozyumu                                       | ecology2020.btu.edu.tr                                  |
| Uluslararası İlişkiler Bölümü   | ui.btu.edu.tr   |
| Uluslararası Ortak Lisans Programı                                    | uolp.btu.edu.tr   |
| Uluslararası Ticaret ve Lojistik Bölümü                               | utl.btu.edu.tr  |
| Uzaktan Eğitim Uygulama ve Araştırma Merkezi                          | uzem.btu.edu.tr   |
| Üniversite Sanayi İşbirliği Geliştirme Uygulama ve Araştırma Merkezi  | sanayi.btu.edu.tr                                       |
| Üniversitelere Yönelik Sayıştay Eğitimi                               | sayistayegitimi.btu.edu.tr                              |
| Yabancı Diller Yüksekokulu  | dydo.btu.edu.tr   |
| Yapı İşleri ve Teknik Daire Başkanlığı                                | yidb.btu.edu.tr   |

# FAALİYET RAPORU

## BİLGİ İŞLEM DAİRE BAŞKANLIĞI

|   |                     |
|---|---------------------|
| Yeni Nesil Kompozit Malzeme Uygulama ve Araştırma Merkezi | kompozit.btu.edu.tr |
|---|---------------------|

*Tablo 9. Üniversitemizde Geliştirilen ve Güncellenen Yazılımlar*

| Faaliyet Türü   | Yazılım Adı  | Açıklama  |
|---|--|---|
| Web Hizmetleri  | Lisans Takip Programı: lisanstakip.btu.edu.tr  | Üniversitede kullanılmakta olan lisanslı yazılımların; adet, kullanıcı bilgisi, fiyat, bitiş tarihi gibi bilgilerin tutulduğu web tabanlı program.  |
|   | Haftalık derslik ve akademisyen boş-doluluk programı: intranet.btu.edu.tr  | Haftalık olarak hangi saatte, hangi derslerin olduğunun derslik ve akademisyen bazında takibinin yapıldığı, haftalık ders programlarının raporlandığı ve akademisyen ve dersliklerin boş doluluk oranlarının grafiksel olarak gösterildiği web tabanlı program  |
|   | Kütüphane Rezervasyon Takip Programı: openroom.btu.edu.tr  | Bireysel ve grup çalışma odalarının belirli saat aralığında, istenilen grup odasının rezervasyonun yapıldığı program.   |
|   | Akademik Performans Programı: akper.btu.edu.tr   | Akademik personelimizin birimlere, unvanlara, yıllara göre dağılımlarını, bildiri-atıf vb. sayılarını Yöksis sisteminden anlık çeken web tabanlı bir istatistik program.  |
|   | Misafir Kablosuz Erişim Yazılımı: misafirkayit.btu.edu.tr  | Toplantı, seminer, eğitim, çalıştay, sempozyum, konferans, ziyaret vb. nedenlerle belirli süreliğine üniversitemize gelen misafirlerimizin, üniversitemiz kablosuz ağından yasal mevzuat çerçevesi içinde yararlanabilmeleri için yetkilendirme programı yapılmış ve güncellenmiştir.   |
|   | Elektronik Belge Yönetim Sistemi (EBYS): ebys.btu.edu.tr   | Üniversitemiz evrak iş ve işlemleri elektronik ortamda gerçekleştirilmektedir. Sisteme; yeni kurulan birimler ve iş süreçlerinin eklenmesi ile periyodik güncellemeleri yapılmaktadır. Tüm akademik vce idari personelin sağlık ve yıllık izinleri Personel Bilgi Sistemi entegrasyonu ile EBYS üzerinden elektronik olarak alınmaya başlanmıştır. SKS daire başkanlığına ait etkinlik bilgi formu süreci oluşturulmuş olup; EBYS üzerinden işlem yapılmaya başlanmıştır. E-devlet kapısı üzerinden belge doğrulama hizmeti ve öğrenci otomasyon sistemi (OIDB) üzerinden öğrenci belgesi, transkript, e- diploma ve geçici mezuniyet belgesi hizmeti verilmeye başlanmıştır. |
|   | İntranet web sayfası: intranet.btu.edu.tr  | Bilgi İşlem Daire Başkanlığınca üniversite kampüsü içerisinde ulaşılacak bir intranet web sayfası geliştirilmiştir (intranet.btu.edu.tr). Oluşturulan web sayfasından personellerimizi ilgilendiren duyuru/taziye/düğün vb. bilgiler yayınlanmakta, kurul/komisyon/protokol bilgilerine ulaşabilmekte ve kurumumuz personelinin izin bilgileri takip edilebilmektedir.  |
|   | İzintakip: intranet.btu.edu.tr   | Tüm idari ve akademik personelin izin, sağlık, görevlendirme vb. bilgiler ile yönetici bazında EBYS sisteminden verilen vekaletlerin takip edildiği, Personel otomasyonu ve EBYS ile entegreli çalışan web tabanlı bir program.   |
|   | Eksik Bilgi Kontrol Sistemi: intranet.btu.edu.tr   | btu.edu.tr alan adlı sayfalardaki personele ait eksik bilgilerin listelendiği web tabanlı program.  |
|   | Ders Programı Uygulamasına Kare Kod Yazılımı   | Dersliklerin girişlerine asılan ders programlarına karekodlar eklenmiştir. Bu sayede öğrenciler ders programlarını telefonlarına indirebilmektedir.   |
|   | Merkezi Yazıcı Sistemi (MYS) Raporlama Arayüzü Yazılımı  | Merkezi yazıcı sistemi'nden tüm birimlerden alınan çıktı sayılarının gün-ay-yıl bazında raporlanması için geliştirilen web uygulaması. Renkli - siyah beyaz çıktı sayıları da raporlanmaktadır.   |
|   | Üniversite Bilgi Yönetim Sistemi (ÜBYS)  | Üniversitemizin kalite çalışmalarının bütünlük bir biçimde yürütüldüğü yazılım kurulmuştur.   |
|   | BİDB Envanter Uygulaması   | Kurumdaki tüm bilişim cihazlarının envanterinin tutulduğu web uygulaması  |
|   | BTU İş Plan Programı   | Üniversitemiz birimlerinin alım yapacağı mal ve hizmet bilgilerinin girildiği ve yine sistem üzerinden üst yöneticinin onayına sunulduğu günlük, aylık ve yıllık takipleri yapıldığı programın yazılımı tamamlanmış ve güncellenmektedir  |
| Teknik Destek ve Arıza Takip Hizmetleri: bys.btu.edu.tr | Üniversitemiz bilişim cihazlarında meydana gelen teknik arızaların daha hızlı bir şekilde çözüme kavuşturulabilmesi, iş sıralamasının doğru bir şekilde yapılabilmesi, hangi alanda iş yoğunluğunun olduğunun ve yıl boyunca ne kadar soruna çözüm üretildiğinin tespiti amacıyla Başkanlığımızca 2013 yılında geliştirilen iş takip programı İngilizce olarakta hizmet vermeye başlamış ve bütün daire başkanlıklarının kullanımına açılmıştır. |   |
| BTÜİMER   | Üniversitemiz ile ilgili her türlü soru, görüş, öneri, şikâyet ve taleplerin internet sayfamız ve telegram uygulaması üzerinden yapılabileceği çevrimiçi platformdur.  |   |
| Yöksis web servisinden veri güncellenmesi:              | Yöksis web servisinin değişmesi sonucu eskiden yazılan sistemin kütüphanesindeki uyumsuzluklardan dolayı yeniden yazıldı.  |   |

# FAALİYET RAPORU

## BİLGİ İŞLEM DAİRE BAŞKANLIĞI

|                          |   |
|--------------------------|---|
| haberler.btu.edu.tr:     | Haberler, önceden BTU anasayfa altında yayınlanıyordu. Ön plana çıkartmak için ayrı bir subdomain altında, hazır bir tema kullanılarak, kategori ve SEO çalışması yapılarak yeniden yazılmıştır. SEO çalışması hala devam etmektedir.   |
| bys2.btu.edu.tr          | Yeniden geliştirilen yazılım ile birlikte tüm veri girişlerinin tek bir noktadan yapılması planlanmıştır. Entegre olarak yeniden yazılan modüller ise; kararsis, manşet, haber, duyuru, video, profil, web yönetim'dir.   |
| ogrencisifre.btu.edu.tr: | Öğrencilerin ilk kez kayıt olduklarında e-postaları otomatik oluşturulup, OBS sisteminde kayıtlı cep telefonlarına veya mail adreslerine bilgilendirme yapılmasını sağlayan yazılım geliştirilmiştir. Ayrıca öğrenci "şifre değiştirme" ve "şifremi unuttum" ekranlarındaki hatalar giderilip yeniden yazılmıştır |

Bu yazılımlarda kod içerisinde yapılan tüm ayar işlemleri arayüze aktarılmıştır. Örnek vermek gerekirse; Kararsis sitemine yeni bir birim eklenmek istendiğinde; eskiden sunucuya bağlanıp ilgili kod sayfalarını bulup (indirip), ne kadar alan varsa hepsine tek tek ekleyip, dosyaları yeniden sunucuya yüklemek gerekiyordu. Yeni sistemde kişinin hiç kod bilgisine gerek kalmadan arayüz üzerinden birkaç tıklama ve veri girişi yaparak ekleme yapabilesine imkan tanınmıştır

Eski web yazılımı ile yeni web yazılımı arasındaki farklar:

- Eski yazılımların %90'ı spagetti kod diye tarif edilen kod kümelerinden oluşmaktaydı. Dolayısıyla bu tür yazılımların bakım maliyeti çok yüksek olmaktadır. Başka bir deyişle küçük bir güncelleme için günlerce çalışma yapmak gerekebilmektedir. Eski yazılım ayrıca güvenlik olarak standartların altında kalmaktadır. Yine eski kodlar modüler bir yapıyla yazılmamış, bir bütünlük bulundurmamaktaydı. Test geliştirme ortamı eksikliği vardı. Web Loglama bir çok subdomainde bulunmamaktaydı.
- Yeni yapılan yazılımların tamamı framework ile yazılmıştır. Framework ile yazılım geliştirmenin avantajları;
  - ✓ Hızlı uygulama geliştirme imkanı
  - ✓ Dökümantasyon
  - ✓ MVC yapısı sayesinde basit sade anlaşılabilir kod yapısı
  - ✓ Bir uygulamayı birden fazla yazılımcının aynı anda geliştirebilme imkanı (modüler yapı sayesinde)
  - ✓ Yinelenen veya gereksiz kodların önlenmesi
  - ✓ Az hata ile tutarlı kod yazabilme
  - ✓ Test ve hata ayıklamanın çok kolay olması
  - ✓ Loglama yapısının çok sade basit ve kullanışlı olması
  - ✓ Daha güvenli olması

### (a) Bilişim Hizmetleri

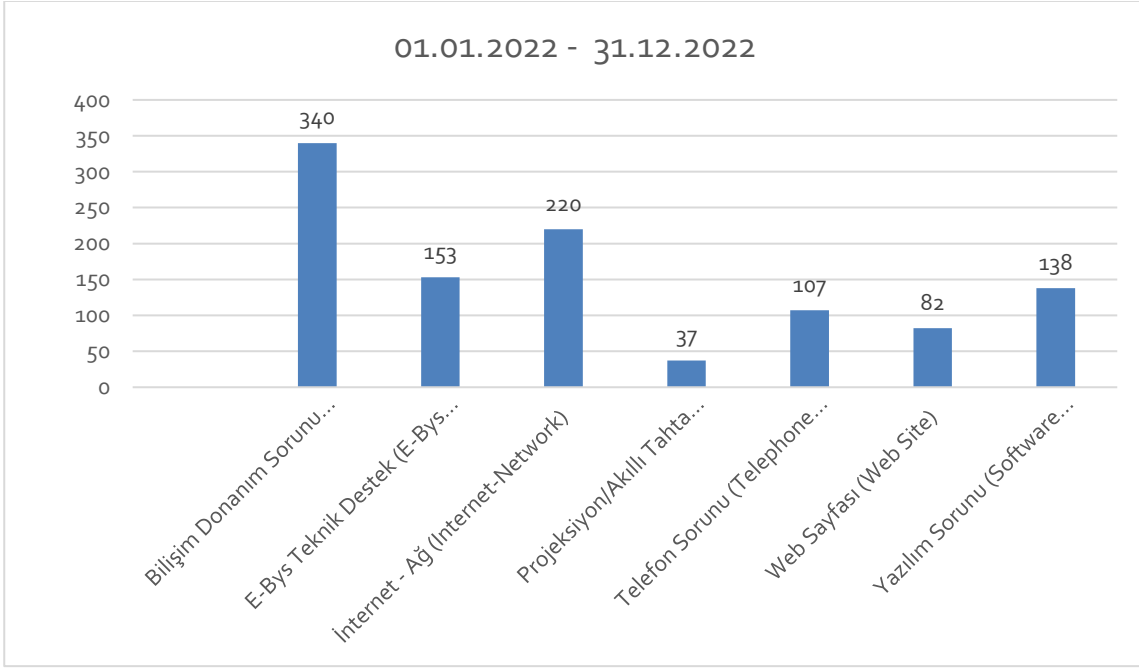
Tablo 10. 2022 Yılı Toplam İş Sayıları

| Başlangıç  | Bitiş       |
|--|-------------|
| 2022-01-01   | 2022-12-31  |
| Bilişim Donanım Sorunu (Informatics Hardware Problems) | 340         |
| E-Bys Teknik Destek (E-Bys Technical Support)          | 153         |
| İnternet - Ağ (Internet-Network)                       | 220         |
| Projeksiyon/Akıllı Tahta (Projectors/Smart Boards)     | 37          |
| Telefon Sorunu (Telephone Problems)                    | 107         |
| Web Sayfası (Web Site)                                 | 82          |
| Yazılım Sorunu (Software Problems)                     | 138         |
| <b>Toplam</b>  | <b>1077</b> |

# FAALİYET RAPORU

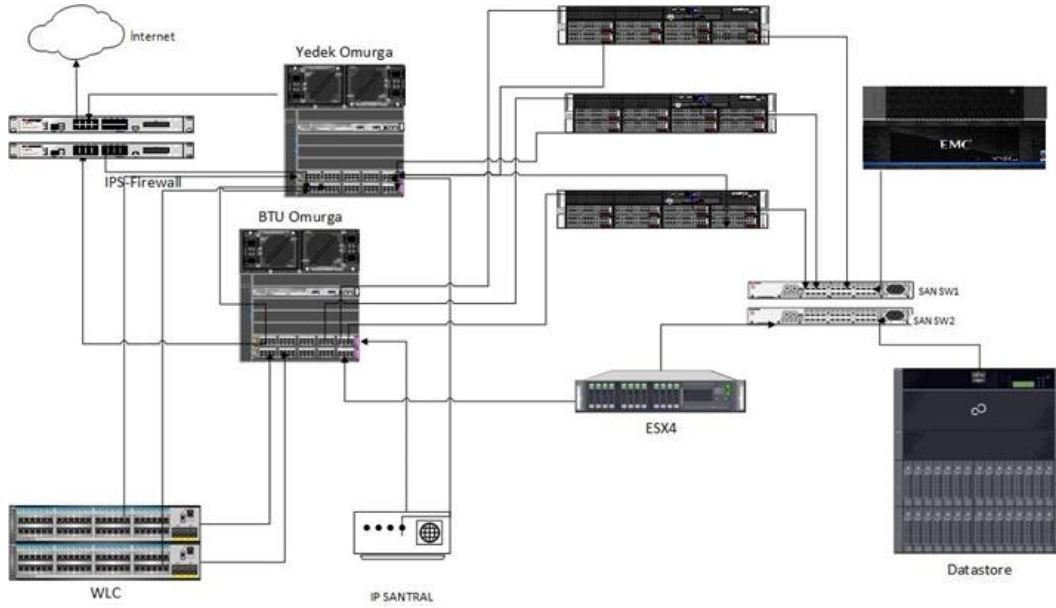
## BİLGİ İŞLEM DAİRE BAŞKANLIĞI

Grafik 1. İş Talep Sistemi Yıl Sonu Değerleri



### BTÜ SİSTEM ODASI VE AĞ MİMARİSİ

Şekil 2. Ağ Mimarisi

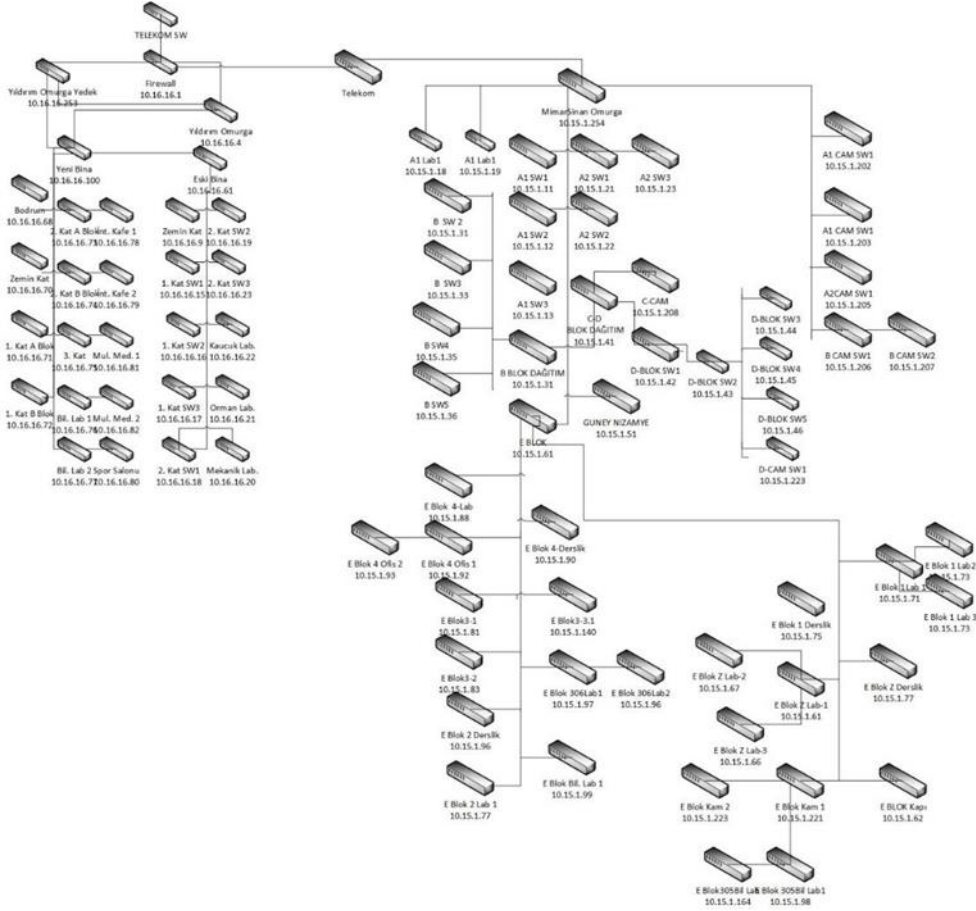




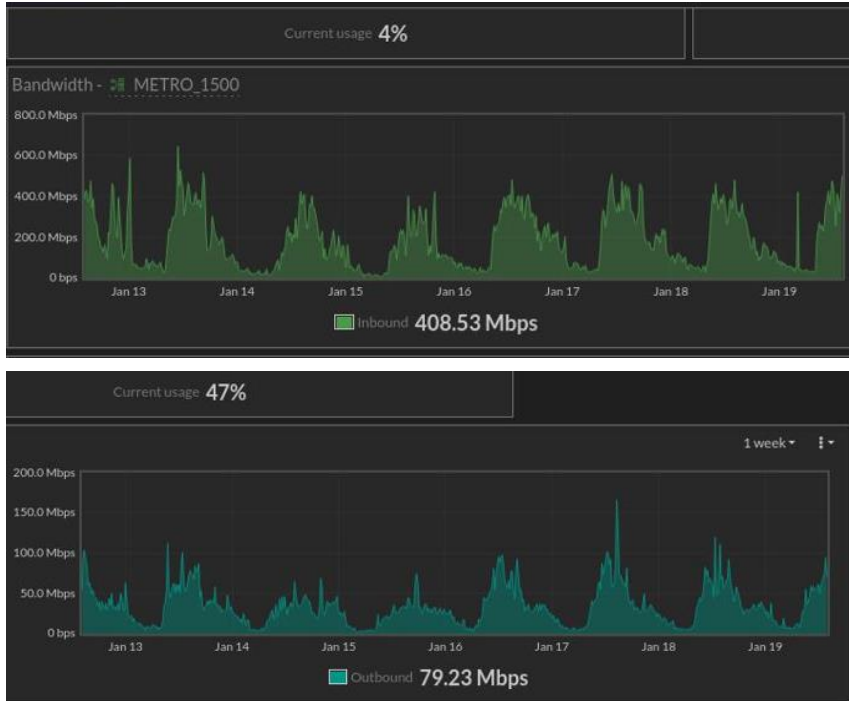
# FAALİYET RAPORU

## BİLGİ İŞLEM DAİRE BAŞKANLIĞI

Şekil 3. Ağ Topolojisi



Şekil 4. Kampüslerin Ağ Kullanım Trafik İstatistikleri



### 6. YÖNETİM ve İÇ KONTROL SİSTEMİ

2022 Yılı Bütçesinde yer alan ve 2547 Sayılı Yükseköğretim Kanununun 57. maddesi ve Kamu Mali Yönetim Kanununun 31. maddesi, Maliye Bakanlığı Bütçe Mali Kontrol Genel Müdürlüğünün tebliği gereğince; Birimimiz bütçe tertiplerinde yılı içinde yapılan harcamalar için harcama yetkilisi Başkanlık, birim gerçekleştirme görevlisi olarak da başkanlığımız şube müdürü ve memuru görevlendirilmiştir.

Başkanlığımızca örgüt yapısı içerisinde 5018 Sayılı Kanunun 32. maddesi gereğince Bütçe ilke ve esasları kanun, tüzük ve yönetmelikler ile mevzuatlar doğrultusunda; yılı ödeneklerinin etkili, ekonomik ve verimli bir şekilde kullanımı sağlanmıştır.



# FAALİYET RAPORU

## BİLGİ İŞLEM DAİRE BAŞKANLIĞI

### II - AMAÇ ve HEDEFLER

#### A. İDARENİN AMAÇ ve HEDEFLERİ

Amaç 1. Ulusal ve Uluslararası Alanda Nitelikli Öğrenci ve Akademisyenler Tarafından Tercih Edilen, Eğitim-Öğretim Kalitesi Yüksek Bir Üniversite Olmak

- Hedef 1.1. Ulusal ve Uluslararası Eğilimlere Uygun Lisans ve Lisansüstü Programlarda Eğitim ve Öğretim Kalitesinin Sürekliliğini Sağlamak
- Hedef 1.2. Ulusal ve Uluslararası Akademik Hareketliliğin Sürekliliğini Sağlamak
- Hedef 1.3. Öğrencilerin; Eğitim Teknolojilerini Etkin Kullanmalarını, Kapasitelerini Artırmalarını ve Sosyal Yaşam Kalitelerini Yükseltmelerini Sağlayan Destek Hizmetlerini Sunmak

Amaç 2. Uluslararası Toplumun, Ülkemizin ve Sanayimizin Kalkınmasına Hizmet Edecek Araştırmalar Yapmak

- Hedef 2.1. Ülkemizin Kalkınmasına Hizmet Edecek Araştırmalar Yapmak
- Hedef 2.2. Sanayimizin Dünya Çapında Rekabet Edebilirliğini Artırmak İçin Teknolojik Destek Vermek, Araştırma Geliştirme Platformu Oluşturmak
- Hedef 2.3. Araştırmalar İçin Gerekli Finansal Kaynakları ve Alt Yapıyı Geliştirmek

Amaç 3. Toplumun Yaşam Kalitesini Arttıracak Hizmetler Geliştiren, İtibarı Yüksek, Saygın Bir Üniversite Olmak

- Hedef 3.1. Toplumun İhtiyaç Duyduğu Alanlarda Sosyal Sorumluluk Projeleri Gerçekleştirmek
- Hedef 3.2. Toplumun İhtiyacı Olan Alanlarda Sürekli Eğitim ve Mesleki Eğitim Programları Düzenlemek
- Hedef 3.3. Kurumun İmaj ve İtibarını Artıracak Tanıtım ve Halkla İlişkiler Etkinlikleri Düzenlemek

Amaç 4. Sürdürülebilir, Yaşanabilir, Engelsiz ve İşlevsel Bir Yerleşkeye Sahip Olmak

- Hedef 4.1. Yeni Yerleşke İnşaatlarını Planlanan Süre İçinde Tamamlamak
- Hedef 4.2. Yerleşkeleri; Sürdürülebilir, Çevreye Duyarlı ve Engelsiz Bina Standartlarına Uygun Olarak Mekansal Bütünlüğü Sağlamak
- Hedef 4.3. Yerleşke İçinde Yeterli Sosyal Donatı Alanları İnşa Etmek

# FAALİYET RAPORU

## BİLGİ İŞLEM DAİRE BAŞKANLIĞI

### B. POLİTİKALAR ve ÖNCELİKLER

#### 1. Temel Değerlerimiz

- |                     |                         |
|---------------------|-------------------------|
| a. Yenilikçilik     | e. Katılımcılık         |
| b. Girişimcilik     | f. Paylaşımıcılık       |
| c. Özgürlükçülük    | g. Çevreye Duyarlılık   |
| ç. Mesleki Uzmanlık | ğ. Toplumsal Duyarlılık |
| d. Üretkenlik       |                         |

#### 2. Temel Performans Göstergeleri

| Temel Performans Göstergeleri |  | Ölçü Birimi | Başlangıç Değeri 2019 | Gerçekleşen 2022 | Hedeflenen Değer 2023 |
|-------------------------------|--|-------------|-----------------------|------------------|-----------------------|
| PG 1.1                        | Sistemden üretilen raporların yüzdesi  | yüzde       | % 50                  | %70              | % 80                  |
| PG 1.2.                       | Tek bir bütünleşik bilgi yönetim sistemi oluşturulması yolunda entegrasyonu sağlanan portal oranı  | yüzde       | % 50                  | % 60             | % 70                  |
| PG 1.3                        | Bilgi Teknolojileri okur yazarlığını artırma kapsamında üniversite personeli başına düşen eğitim saati (EBYS, MS Office, Google Hizmetleri, vb.)           | saat        | 3                     | 4                | 5                     |
| PG 1.4                        | Yeni portal/yazılım taleplerinin beklenen sürede karşılanma oranı  | yüzde       | % 100                 | % 100            | % 100                 |
| PG 1.5                        | Bilgi İşlem Daire Başkanlığının yürüttüğü hizmetlerden (Sağlanan depolama alanı/internet hızı/wifi kapsama oranı/sorunçözme hızı) duyulan memnuniyet oranı | yüzde       | % 80                  | % 80             | % 80                  |
| PG 1.6                        | İş Talep sisteminden gönderilen taleplerin hizmet standartlarında belirtilen makul sürelerde karşılanma oranı  | yüzde       | % 100                 | % 100            | % 100                 |

# FAALİYET RAPORU

## BİLGİ İŞLEM DAİRE BAŞKANLIĞI

### III - FAALİYETLERE İLİŞKİN BİLGİ ve DEĞERLENDİRMELER

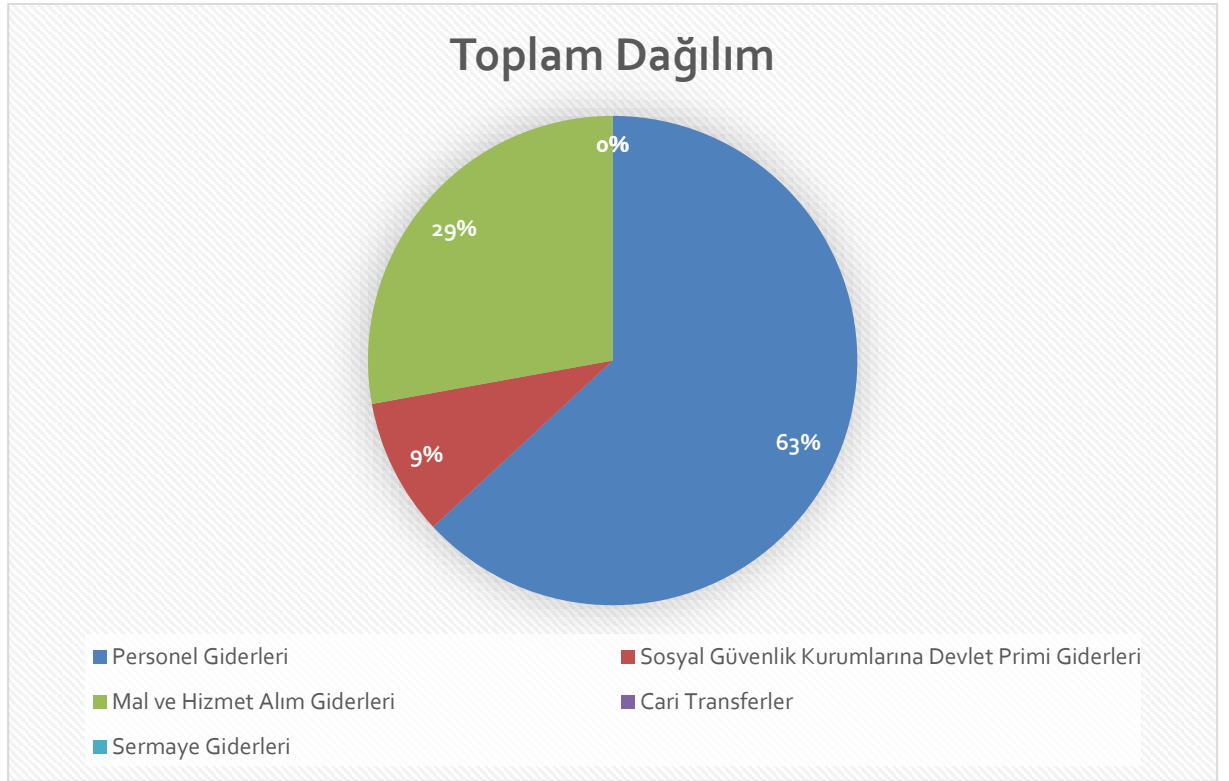
#### A. MALİ BİLGİLER

##### 1. BÜTÇE UYGULAMA SONUÇLARI

Tablo 11. 2022 Yılı Bütçe Gerçekleşme Tablosu

| Kodu                | Ödenek Türü  | KBÖ (TL)         | Toplam Ödenek (TL) | Harcama (TL)        |
|---------------------|--|------------------|--------------------|---------------------|
| 1                   | Personel Giderleri                                 | 1.258.000        | 1.676.155          | 1.670.156           |
| 2                   | Sosyal Güvenlik Kurumlarına Devlet Primi Giderleri | 183.000          | 240.115            | 239.603,00          |
| 3                   | Mal ve Hizmet Alım Giderleri                       | 87.000           | 777.000            | 736.770,80          |
| 5                   | Cari Transferler                                   | -                | -                  | -                   |
| 6                   | Sermaye Giderleri                                  | -                | -                  | -                   |
| <b>GENEL TOPLAM</b> |  | <b>1.528.000</b> | <b>2.693.270</b>   | <b>2.646.530,00</b> |

Grafik 2. 2022 Yılı Toplam Ödenek Bütçesinin Dağılımı

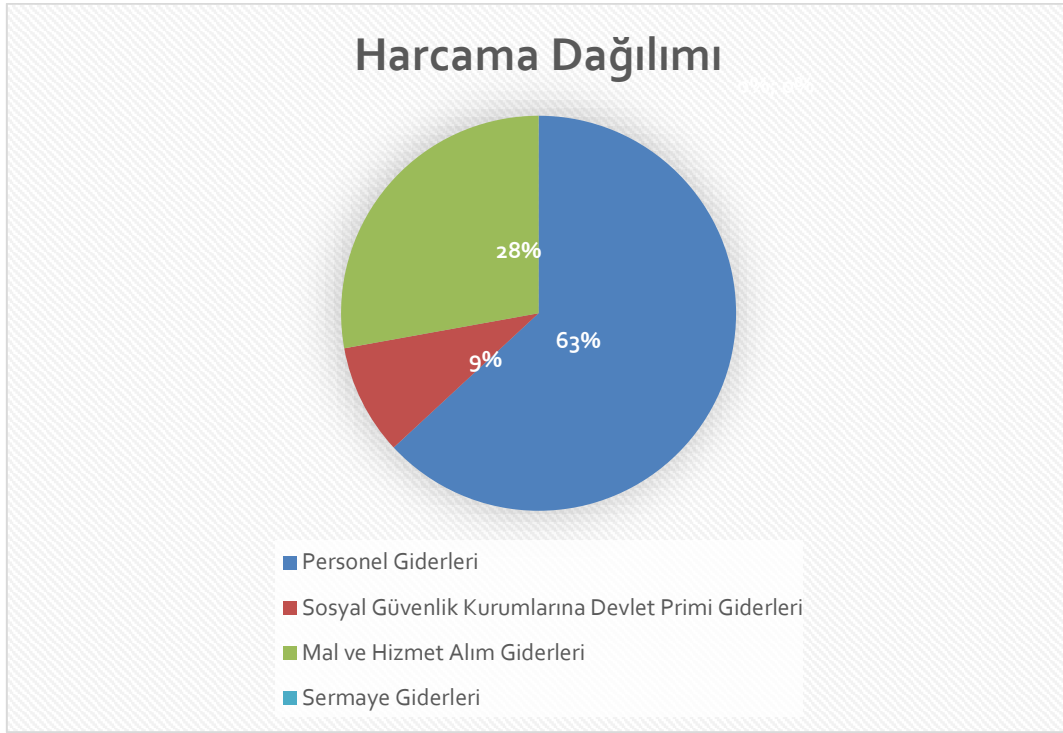


# FAALİYET RAPORU

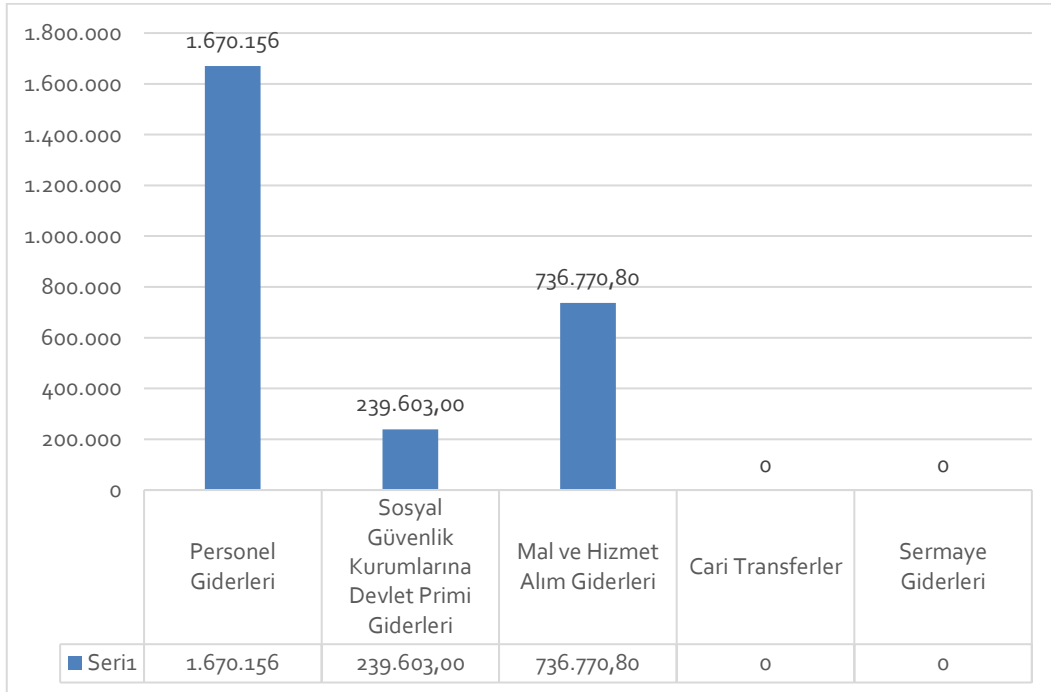
## BİLGİ İŞLEM DAİRE BAŞKANLIĞI

### 2. TEMEL MALİ TABLOLARA İLİŞKİN AÇIKLAMALAR

Grafik 3. 2022 Yılı Harcamalarının Dağılımı



Grafik 4. Toplam Ödeneklerin Harcamalara Göre Gerçekleşme Oranları



# FAALİYET RAPORU

## BİLGİ İŞLEM DAİRE BAŞKANLIĞI

### B. PERFORMANS BİLGİLERİ

#### 1. FAALİYET BİLGİLERİ

| PERFORMANS HEDEFİ   | FAALİYETLER  | SORUMLU BİRİMLER   |
|---|--|--|
| 5.1.1 Strateji geliştirme unsurlarını kullanarak kurumsal bütünlüğü sağlamak<br>5.2.1 İdare Hizmet Sürekliliğini Sağlamak | 1 Bilişim Faaliyetleri<br>2 Büro Hizmeti Faaliyetleri<br>3 İç Denetim Birimi Büro Hizmeti Faaliyetleri<br>4 İhale Faaliyetleri | Strateji Geliştirme DB   |
|   |  | Yabancı Diller<br>YOM İdari ve Mali İşler DB<br>Personel DB<br>Bilgi İşlem DB<br>Yapı İşleri ve Teknik DB<br>Strateji Geliştirme DB  |
|   |  | Orman Fakültesi<br>DBMM Fakültesi<br>İnsan ve Toplum Bil. Fak. Yabancı Diller<br>YOM Özel Kalem (Rektörlük) Özel Kalem (Genel Sek.)<br>İdari ve Mali İşler DB<br>Personel DB<br>Kütüphane ve Dok. DBSKS DB<br>Bilgi İşlem DB<br>Yapı İşleri DB<br>Öğrenci İşleri DB<br>Strateji Geliştirme DB<br>Hukuk Müşavirliği |
|   |  | Özel Kalem (Rektörlük)<br>İdari ve Mali İşler DB   |
|   | 5 İletişim Faaliyetleri  | Orman Fakültesi<br>DBMM Fakültesi<br>İdari ve Mali İşler BİDB  |
| 5.2.3 Personel haklarının standart seviyede olmasını sağlamak   | 5 Temel İhtiyaç Faaliyetleri<br>1 Personel Maaş Faaliyetleri   | Tüm Harcama Birimleri  |
|   | 2 Sosyal Güvenlik Faaliyetleri<br>3 Personel Sosyal Hak ve Güvenlik İşlemlerini Uygulamak                                      | Tüm Harcama Birimleri  |

# FAALİYET RAPORU

## BİLGİ İŞLEM DAİRE BAŞKANLIĞI

### 2. PERFORMANS SONUÇLARI

|  |   |             |                    |                    |                         |                                    |
|--|---|-------------|--------------------|--------------------|-------------------------|------------------------------------|
| <b>Amaç (A3)</b>   | Kaynakların sürdürülebilir ve verimli kullanıldığı engelsiz ve işlevsel mekanlarda paydaş odaklı bir kurumsal işleyiş geliştirmek   |             |                    |                    |                         |                                    |
| <b>Hedef (H3.6)</b>  | Verimliliği artırmak ve kurumsal hafızayı koruyarak sürdürülebilirliği desteklemek üzere hizmetleri Bilgi Teknolojileri destekli hale dönüştürmek   |             |                    |                    |                         |                                    |
| <b>Sorumlu Birim</b>   | BİDB  |             |                    |                    |                         |                                    |
| <b>İşbirliği Yapılacak Birim(ler)</b>  | Tüm Akademik ve İdari Birimler  |             |                    |                    |                         |                                    |
| <b>Performans Göstergeleri</b>   | <b>Hedef Etki (%)</b>   | <b>2019</b> | <b>2021 Hedefi</b> | <b>2022 Hedefi</b> | <b>2022 Gerçekleşen</b> | <b>İzleme ve Raporlama Sıklığı</b> |
| PG3.6.1: Sistemden üretilen raporların yüzdesi   | 15  | 50%         | 60%                | 70%                | 70%                     | 6 ay                               |
| PG3.6.2: Tek bir bütünlük bilgisi yönetim sistemi oluşturulması yolunda entegrasyonu sağlanan portal oranı   | 20  | 50%         | 60%                | 70%                | 70%                     | 6 ay                               |
| PG3.6.3: Bilgi Teknolojileri okuryazarlığını artırma kapsamında üniversite personeli başına düşen eğitim saati (EBYS, MS Office, Google Hizmetleri, vb.)             | 15  | 3           | 4                  | 5                  | 5                       | 6 ay                               |
| PG3.6.4: Yeni portal/yazılım taleplerinin beklenilen sürede karşılanma oranı   | 15  | 100%        | 100%               | 100%               | 100%                    | 6 ay                               |
| PG3.6.5: Bilgi İşlem Daire Başkanlığının yürüttüğü hizmetlerden (Sağlanan depolama alanı/internet hızı/wifi kapsama oranı/sorun çözme hızı) duyulan memnuniyet oranı | 20  | 80%         | 80%                | 80%                | 80%                     | 6 ay                               |
| PG3.6.6: İş Talep sisteminden gönderilen taleplerin hizmet standartlarında belirtilen makul sürelerde karşılanma oranı   | 15  | 100%        | 100%               | 100%               | 100%                    | 6 ay                               |
| <b>Riskler</b>   | Bilgi İşlem Daire Başkanlığında yeterli sayıda konusunda uzman personel bulunmaması; Yedekleme Cihazlarının Yedeğinin Olmaması  |             |                    |                    |                         |                                    |
| <b>Stratejiler</b>   | Bilgi İşlem Daire Başkanlığına konusunda uzman kadrolu personel sağlanması<br>Bilgi İşlem Daire Başkanlığında çalıştırılan kısmi zamanlı öğrencilerin devamlılığının artırılması<br>Üniversitedeki süreç ve raporların BYS kapsamına alınmasına dair bir plan oluşturulması ve planın adım adım yürütülmesi<br>Üniversite personelinin bilgi teknolojileri okuryazarlığının ve kullanımının artırılması   |             |                    |                    |                         |                                    |
| <b>Maliyet Tahmini</b>   | 8.500.000   |             |                    |                    |                         |                                    |
| <b>Tespitler</b>   | Fiziksel donanım, araç, gereçlerin arızaları dolayısıyla etkin kullanılamaması<br>Tamir, bakım ve onarım problemlerinin işleri aksatması<br>Verimsiz tekrarlı veri girişi, birden fazla yazılım kullanılıyor olması ve ara yüz olmaması   |             |                    |                    |                         |                                    |
| <b>İhtiyaçlar</b>  | Tüm cihazların standart tamir/bakımları ile arızaları için ayrı bir sistem ve bütçe oluşturulması<br>İnternet hizmetinin hızlandırılması, çalışma verimini artırmaya yönelik iyileştirme çalışmaları yapılması<br>Bilgi İşlem alt yapısı kullanılarak ara yüzlerin oluşturulması, otomasyon sistemlerinin birbirine entegre edilmesi, tek bir işlem ile gereken tüm alanlara veri girişinin bir kerede yapılabilmesi<br>Personel ihtiyacının sağlanması |             |                    |                    |                         |                                    |



# FAALİYET RAPORU

## BİLGİ İŞLEM DAİRE BAŞKANLIĞI

### IV - KURUMSAL KABİLİYET ve KAPASİTENİN DEĞERLENDİRİLMESİ

#### (a) Üstünlükler

- Yenilikçi ve yenilenen üniversite olması
- Planlamaların her yıl güncellenmesi
- En son teknolojinin uygulanabilirliği
- Örnek alabileceğimiz birçok üniversitenin olması
- Yerleşkelerde bir ağ kablolu ve anahtarlama altyapısının kurulmuş olması.

#### (b) Zayıflıklar

- Cumhurbaşkanlığı Dijital Dönüşüm Ofisi Bilgi ve İletişim Güvenliği Denetim Rehberinde belirtilen hususlara göre teknik personel eksikliği
- Yedekleme sistemlerinin yedeğinin olmaması
- Açık Kaynak kodlu yazılım kullanımının yaygınlaştırılmaması
- Kullanıcıya 7/24 kesintisiz hizmet verilememesi
- İnternete çıkış için kullanılan ULAKNET bağlantısına alternatif olarak kriz durumunda yedek bağlantının bulunmaması
- Siber güvenlik uzmanı eksikliği
- KVKK uyumu için DLP yazılımının olmaması
- KVKK uyumu için WAF (web application firewall) yazılımlarının olmaması
- ULAKBİM bağlantı hız ve kalitesi

Başkanlığımız bütçesini ve insan kaynaklarını olabildiğince verimli kullanarak çok yararlı hizmetler üretmiştir. Bilişim sistemlerinde oluşabilecek herhangi bir olumsuz durum; kurumumuz için para, zaman ve en önemlisi prestij kaybına sebep olacaktır. Bu sebeple sistemin durmaksızın çalışması gerekmektedir. Zamanla daha da artacak olan bilişim ihtiyaçları ve önceden tahmin edilemeyen tehditler bilişim sistemlerine ve insan gücü yatırımlarının artmasına neden olacaktır.

### V - ÖNERİ ve TEDBİRLER

Hizmetlerin kaliteli hizmete dönüştürülmesi, belirlenen hedeflere daha kolay ulaşılması, bütçenin verimli kullanımının sağlanması, kaynaklarımızın nerelere harcanması gerektiği hususunda tasarruf sağlayacak geçici değil kalıcı çözümlerin üretilmesi gerekmekte ve en önemlisi personel ihtiyacının kısa süre içerisinde tamamlanması gerekmektedir.



# FAALİYET RAPORU

## BİLGİ İŞLEM DAİRE BAŞKANLIĞI

### VI - EKLER

#### A. İÇ KONTROL GÜVENCE BEYANI

##### 1. HARCAMA YETKİLİSİ İÇ KONTROL GÜVENCE BEYANI

Harcama yetkilisi olarak yetkim dahilinde;

Bu raporda yer alan bilgilerin güvenilir, tam ve doğru olduğunu beyan ederim.

Bu raporda açıklanan faaliyetler için idare bütçesinden harcama birimimize tahsis edilmiş kaynakların etkili, ekonomik ve verimli bir şekilde kullanıldığını, görev ve yetki alanım çerçevesinde iç kontrol sisteminin idari ve mali kararlar ile bunlara ilişkin işlemlerin yasallık ve düzenliliği hususunda yeterli güvenceyi sağladığımı ve harcama birimimizde süreç kontrolünün etkin olarak uygulandığını bildiririm.

Bu güvence, harcama yetkilisi olarak sahip olduğum bilgi ve değerlendirmeler, iç kontroller, iç denetçi raporları ile Sayıştay raporları gibi bilgim dahilindeki hususlara dayanmaktadır.

Burada raporlanmayan, idarenin menfaatlerine zarar veren herhangi bir husus hakkında bilgim olmadığını beyan ederim. (Bursa – 27/01/2023)

  
Kenan MENTEŞE

Daire Başkan V.

