

T.C.
BURSA TEKNİK ÜNİVERSİTESİ
BİLGİ İŞLEM DAİRE BAŞKANLIĞI



2019 YILI BİRİM
FAALİYET RAPORU

İÇİNDEKİLER

I -	GENEL BİLGİLER.....	1
A.	MİSYON ve VİZYON.....	1
B.	YETKİ ve SORUMLULUKLAR.....	1
C.	İDAREYE İLİŞKİN BİLGİLER.....	1
1.	FİZİKSEL YAPI.....	1
2.	ÖRGÜT YAPISI.....	2
3.	BİLGİ ve TEKNOLOJİK KAYNAKLAR.....	2
4.	İNSAN KAYNAKLARI.....	3
5.	SUNULAN HİZMETLER.....	3
6.	YÖNETİM ve İÇ KONTROL SİSTEMİ.....	12
I -	AMAÇ ve HEDEFLER.....	13
A.	İDARENİN AMAÇ ve HEDEFLERİ.....	13
B.	POLİTİKALAR ve ÖNCELİKLER.....	14
1.	Temel Değerlerimiz.....	14
2.	Temel Performans Göstergeleri.....	15
III -	FAALİYETLERE İLİŞKİN BİLGİ ve DEĞERLENDİRMELER.....	15
A.	MALİ BİLGİLER.....	15
1.	BÜTÇE UYGULAMA SONUÇLARI.....	15
2.	TEMEL MALİ TABLOLARA İLİŞKİN AÇIKLAMALAR.....	16
B.	PERFORMANS BİLGİLERİ.....	17
1.	FAALİYET BİLGİLERİ.....	17
3.	PERFORMANS SONUÇLARI.....	19
IV -	KURUMSAL KABİLİYET ve KAPASİTENİN DEĞERLENDİRİLMESİ.....	20
II -	ÖNERİ ve TEDBİRLER.....	21
II -	EKLER.....	22
A.	İÇ KONTROL GÜVENCE BEYANI.....	22
1.	HARCAMA YETKİLİSİ İÇ KONTROL GÜVENCE BEYANI.....	22

TABLO DİZİNİ

Tablo 1.	Bursa Teknik Üniversitesi Mimar Sinan Yerleşkesi Fiziki Alan Bilgileri	1
Tablo 2.	Bursa Teknik Üniversitesi Yıldırım Yerleşkesi Fiziki Alan Bilgileri	1
Tablo 3.	Teknolojik Kaynaklar ve Yazılımlar.....	2
Tablo 4.	Akademik Personelin Kadro Doluluk Oranına Göre Dağılımı.....	3
Tablo 5.	İdari Personelin Kadro Doluluk Oranına Göre Dağılımı.....	3
Tablo 6.	Personelin Yaş İtibarıyla Dağılımı	3
Tablo 7.	Üniversitemizde Geliştirilen ve Güncellenen Yazılımlar	7
Tablo 8.	2019 Yılı Toplam İş Talep Sayıları	9
Tablo 9.	2019 Yılı Bütçe Gerçekleşme Tablosu.....	15

GRAFİK DİZİNİ

Grafik 1.	2019 Yılı Toplam Ödenek Bütçesinin Dağılımı.....	16
Grafik 2.	2019 Yılı Harcamalarının Dağılımı	16
Grafik 3.	Toplam Ödeneklerin Harcamalara Göre Gerçekleşme Oranları	17

ŞEKİL DİZİNİ

Şekil 1.	Bilgi İşlem Daire Başkanlığı Organizasyon Şeması	2
Şekil 2.	2019 Yılı İş Talebi ve Çözüm İstatistikleri.....	9
Şekil 3.	Ağ Mimarisi	9
Şekil 4.	Ağ Topolojisi	10
Şekil 5.	Kampüslerin Ağ Kullanım Trafik İstatistikleri	11
Şekil 6.	Kampüslerin Aktif Cihaz İstatistikler	12

SUNUŞ

Yapay zeka, büyük veri, e-devlet projeleri ve robotlaşma sistemleri gibi yeni teknolojiler üretilmekte ve insanlık hizmetine sunulmaktadır. Sunulan bu teknolojileri, kurum bilişim altyapısı ile entegre etmek ve vatandaşın hizmetine kaliteli, etkili, hızlı, esnek, saydam ve hesap verebilir bir şekilde sunmak gerekmektedir. Bunun içinde sektörde daha iyi işler yapabilmek, vatandaşlara sorunsuz çözümler üretebilmek için, alanında uzman, tecrübeli ve kalifiyeli personellere ihtiyaç duyulmaktadır.

Günümüzde neredeyse her bir işlemin, elektronik ortamda ve e-devlet üzerinden gerçekleşiyor olması, bilgi işlem birimlerini destek hizmeti veren birim olmaktan ziyade, hizmetin devamı ve sürekliliği için diğer birim ve başkanlıklarca destek verilmesi gereken önemli ve merkezi bir birim haline getirmiştir.

Kurumsal hizmetleri eksiksiz ve zamanında karşılayabilmek için, bilgi işlem teknolojisi ve altyapısının günün koşullarına uygun, siber ve diğer tehditlere karşı gerekli güvenlik önlemlerinin alınmış ve yönetilebilir olması son derece önemli olduğundan, IT yatırımlarına (araç-gereç, insan ve eğitim) gerekli önemin verilmesini birim çalışanları olarak sabırsızlıkla beklemekteyiz.

Bu bilinçle hareket eden mesai arkadaşlarımla fedakarca çalışmalarını saygıyla izliyor ve çok büyük enerji gerektiren bir tempo ile devam eden sürecin gizli kahramanları olarak 2019 yılında yaptıkları çalışmalardan dolayı kendileri ile gurur duyuyorum.

5018 sayılı Kamu Mali Yönetimi ve Kontrol Kanununun 41 inci maddesine dayanılarak, Maliye Bakanlığı tarafından düzenlenen kamu idarelerince hazırlanacak faaliyet raporları hakkında yönetmelik gereğince Bilgi İşlem Daire Başkanlığımız birim faaliyet raporu hazırlanmıştır.

Üniversitemiz 2019 yılı faaliyetlerinde görev alan tüm personelimize teşekkür eder, başarılar dilerim.

Razik CİNKAVUK

Daire Başkanı

FAALİYET RAPORU

BİLGİ İŞLEM DAİRE BAŞKANLIĞI

I - GENEL BİLGİLER

A. MİSYON ve VİZYON

Misyon

- Misyonumuz; teknolojiyi en üst seviyede takip etmek, bilgi teknolojileri alanlarında her türlü bilişim alt yapısını oluşturmak ve işletmek, bilgi teknolojileri konusunda eğitim, öğretim ve araştırmalara destek sağlamak, üniversitemizin ihtiyaç duyacağı diğer bilişim hizmetlerini eksiksiz ve güvenli olarak yerine getirmektir.

Vizyon

- Vizyonumuz; dünyadaki üniversiteler arasında bilişim altyapısı, kullanıcı memnuniyeti, düzenlenen etkinlikler, verilen servis kalitesi ve çeşitliliği bakımından en üst sıraya yerleşmek; dünyanın saygın üniversitelerinin bilgi-işlem merkezleri ile kıyaslanabilir kalite ve teknolojiye sahip olabilmektir.

B. YETKİ ve SORUMLULUKLAR

Yüksek Öğretim Üst Kuruluşları ile Yüksek Öğretim Kurumlarının İdari Teşkilatı, 21.11.1983 tarih ve 18228 sayılı Resmi Gazete’de yayımlanan 124 sayılı Kanun Hükmündeki Kararnamenin 34. Maddesi uyarınca kurulan Bilgi İşlem Daire Başkanlığı üniversitemiz teşkilat yapısındaki yerini almıştır.

Bilgi İşlem Daire Başkanlığı

- Üniversitedeki bilgi işlem sistemini işletmek; eğitim, öğretim ve araştırmalara destek olmak,
- Üniversitenin ihtiyaç duyduğu diğer bilgi işlem hizmetlerini yerine getirmek.

C. İDAREYE İLİŞKİN BİLGİLER

1. FİZİKSEL YAPI

Tablo 1. Bursa Teknik Üniversitesi Mimar Sinan Yerleşkesi Fiziki Alan Bilgileri

FİZİKİ ALAN / BİNA ADI	KAT SAYISI (Bodrum Dahil)	TOPLAM KAPALI ALAN (m ²)
Bilgi İşlem Daire Başkanlığı		266
Sistem Odası		41
TOPLAM		307

Tablo 2. Bursa Teknik Üniversitesi Yıldırım Yerleşkesi Fiziki Alan Bilgileri

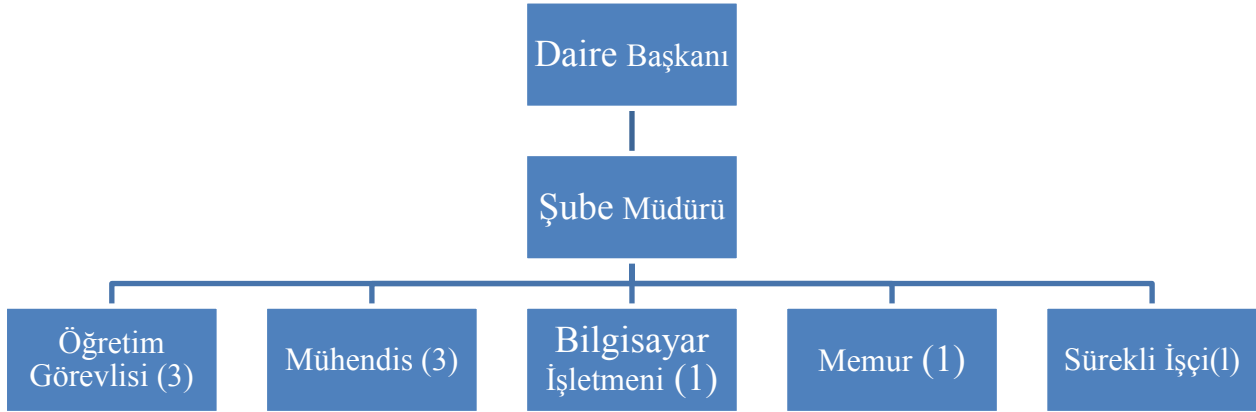
FİZİKİ ALAN/BİNA ADI	KAT SAYISI (Bodrum Dahil)	TOPLAM KAPALI ALAN (m ²)
Sistem Odası		50
TOPLAM		50

FAALİYET RAPORU

BİLGİ İŞLEM DAİRE BAŞKANLIĞI

2. ÖRGÜT YAPISI

Başkanlığımızda 1 Daire Başkanı, 1 Şube Müdürü, 3 Öğretim Görevlisi, 3 Mühendis, 1 Bilgisayar İşletmeni, 1 Memur ve 1 Sürekli İşçi görev yapmaktadır.



Şekil 1. Bilgi İşlem Daire Başkanlığı Organizasyon Şeması

3. BİLGİ ve TEKNOLOJİK KAYNAKLAR

Üniversitemizin net altyapısı, Ulusal Akademik Ağ ve Bilgi Merkezi (ULAKNET) tarafından sağlanmaktadır. Yıldırım Yerleşkesi 350 Mbps, Mimar Sinan Yerleşkesi 250 Mbps net bağlantısına sahiptir. Üniversitemizde IP telefon santralı, kablolu ve kablosuz ağ kurulumları, merkezi yazıcı sistemi, kurumsal ve birim web sayfaları, EBYS, e-posta, proxy, güvenlik, yazılım ve donanım ihtiyaçları, bilgisayar sınıfları kurulumları, istalep hizmetleri çalışmaları tamamlanmıştır. Tüm birim ve personelimizin ihtiyacı olan dizüstü-masaüstü bilgisayar, projeksiyon, vb. bilişim cihazları Başkanlığımızca karşılanmakta olup, bu cihazlar ve bunlara bağlı çevre aygıtları ile ağ iletişimde meydana gelebilecek yazılım ve donanımsal teknik arızalara da zamanında müdahale edilmektedir.

Tablo 3. Teknolojik Kaynaklar ve Yazılımlar

Cinsi	Miktar	Cinsi	Miktar
Masaüstü Bilgisayar	66	Taşınabilir Bilgisayar	60
Sunucu	20	Kesintisiz Güç Kayn. (UPS)	7
Yazıcı	11	Switch	107
Tarayıcı	1	Lazer Metre	-
Fax	-	Router (Yönlendirici)	3
Projeksiyon	8	Ağ Güvenlik Cihazı	3
Fotokopi	2	Baskı Makinesi	-
Televizyon	2	Tel Zimba Dikiş Makinesi	-
Fotoğraf Makinesi	-	Ciltleme Makinesi	-
Kamera	-	Kesme ve Delgi Makinesi	-
Güvenlik Kamerası	-	Microsoft Ürünleri	658
Autodesk Ürünleri	6000	Anti virüs Programı	500
Adobe Ürünleri	100	Vmware-vSphere 5.0	20

FAALİYET RAPORU

BİLGİ İŞLEM DAİRE BAŞKANLIĞI

--	--	--	--

4. İNSAN KAYNAKLARI

Tablo 4. Akademik Personelin Kadro Doluluk Oranına Göre Dağılımı

Ünvan	Dolu	Boş	Toplam
Profesör			
Doçent			
Dr. Öğretim Üyesi			
Öğretim Görevlisi(Görevlendirme)	3	0	3
Araştırma Görevlisi			
Toplam	3	0	3

Tablo 5. İdari Personelin Kadro Doluluk Oranına Göre Dağılımı

Ünvan	Dolu	Boş	Toplam
Genel İdari Hizmetler Sınıfı	4	11	15
Sağlık Hizmetleri Sınıfı			
Teknik Hizmetler Sınıfı	3	5	8
Avukatlık Hizmetleri Sınıfı			
Yardımcı Hizmetli Sınıfı			
Toplam	7	16	23

Tablo 6. Personelin Yaş İtibariyle Dağılımı

Akademik	... - 25	26 - 30	31 - 35	36 - 40	41 - 45	46 - 50	51 - 55	56 - ...
Kişi Sayısı			3					
Yüzde			100					

İdari	... - 25	26 - 30	31 - 35	36 - 40	41 - 45	46 - 50	51 - 55	56 - ...
Kişi Sayısı		2			4	2		
Yüzde		25			50	25		

5. SUNULAN HİZMETLER

(a) Bilişim Hizmetleri

Başkanlığımız yaptığı ve yapacağı çalışmalarını; Bursa Teknik Üniversitesi'ni iyi yönetilebilir bir üniversite haline getirecek projeler üretmek üzere planlamakta, yapılan çalışmaların tamamını Merkezi Bilgi Sistemi ve Bilgi Yönetim Sistemi kapsamında geliştirmektedir. Bu kapsamda; 2019 yılında yürütülen faaliyetler aşağıda başlıklar halinde sıralanmıştır.

- KHK ve Emniyet İşlemleri tamamlandı,
- EBYS, e-Devlet entegrasyonu (Mobil Tarafı),
- MDBF'ne 109 adet AIO 2 adet bilgisayar sınıfı kurulumu,
- Merkezi Yazıcı Sistemi kullanıldığından, bireysel yazıcı alımının kaldırılması,
- Bilişim Envanteri Yazılımı,
- Sistem odaları iklimlendirme, ups, fm200 yangın söndürme ve klima bakımları,
- EBYS OİDB entegrasyonu (Öğrenci Belgesi, Transkript, Diploma ve Mezun Belgesi)
- EBYS Mobil, Agent ve yeni arayüze geçilmesi,
- Lisansüstü Başvuru Otomasyon Sistemi,
- SKSDB Dijital Anket Sistemi,
- İMİD, SGDB, PDB başta olmak üzere PC güncellemeleri,
- Öğretim üyelerine Ultrabook alınması,
- Türksat e-devlet uygulamaları,

FAALİYET RAPORU

BİLGİ İŞLEM DAİRE BAŞKANLIĞI

- ISO 27001 BGYS sertifikalandırma işlemleri,
- BGYS Farkındalık Eğitimleri,
- FBE18. Yüksek lisans /doktora değerlendirme ve sonuç açıklama yazılımı,
- Sistem Odası Metro switchinin güncellenmesi,
- Bilişim Malzeme Alımları,
- Sunucu güvenliği yazılımı,
- Misafir kullanıcı süre tanımlama yazılımı,
- MYS kişi bazlı raporların kendilerince görülmesi yazılımı,
- MYS sisteminde yöneticilerin renkli, siyah beyaz ve toplam olarak ilk 50 ye ulaşabilmeleri yazılımı,
- DID indirim anlaşması,
- YDYO-İTBF-OF-MDBF, Akıllı Tahta ve Projeksiyon Cihazları montaj-demontaj işlemleri ile projeksiyon cihazı alımları,
- Öğrenci ve yeni personel mail hesaplarının açılması,
- PC ve monitör alımı,
- MS, adobe ve yazılım lisans alım ve kiralamaları,
- 2 adet omurga cihaz alımı,
- İP Telefon ve Faks Sunucu Bakım Sözleşmesi,
- OİDB otomasyon sistemi için SSL Sertifika alımı,
- DID numara artırımı,
- Laboratuvar Cihazları RFİD Takip Sistemi güncelleme ve bakım işlemleri,
- MYS Bakım Anlaşması,
- Sistem odaları topraklama ölçümlerinin yapılması,

(a1) Web Hizmeti:

Tüm birimlerin kurumsal ortak bir tasarım ile web sitesi oluşturulmasına imkan sağlamak, daha basit ve anlaşılır bir şekilde tasarımlarını yapmak ve kurumdaki birimlerin web sayfası ihtiyaçlarını karşılamak üzere içerik yönetim sistemi geliştirilmiştir. Üniversitemiz web sayfası (www.btu.edu.tr) başta olmak üzere şu ana kadar yapımı tamamlanan ve güncellemeleri devam eden web sayfaları listesi aşağıdadır.

1	Bilgi İşlem Daire Başkanlığı	bidb.btu.edu.tr	
2	Bilgisayar Mühendisliği Bölümü	bilgisayar.btu.edu.tr	
3	Bilimsel Araştırma Projeleri Birimi	bap.btu.edu.tr	
4	Biyomühendislik Bölümü	biyomuh.btu.edu.tr	
5	Bologna Kurum Koordinatörlüğü	bologna.btu.edu.tr	
6	BTU 13. Uluslararası Yanma Sempozyumu	combustion2015.btu.edu.tr	
7	BTU 4. Uluslararası Odun Dışı Orman Ürünleri Sempozyumu,	nonwood.btu.edu.tr	
8	BTUCAD	btucad.btu.edu.tr	
9	BTÜ Tercih	tercih.btu.edu.tr	
4	10	Bursa Teknik Üniversitesi (Intranet)	intranet.btu.edu.tr
	11	Bursa Teknoloji Transfer Ofisi	btto.btu.edu.tr
	12	Business and Management Studies Congress	bms.btu.edu.tr
	13	Çevre Mühendisliği Bölümü	cevre.btu.edu.tr

GENEL BİLGİLER

İDAREYE İLİŞKİN BİLGİLER

SUNULAN HİZMETLER

FAALİYET RAPORU

BİLGİ İŞLEM DAİRE BAŞKANLIĞI

14	Denizcilik Fakültesi	df.btu.edu.tr
15	Deprem Mühendisliği Uygulama ve Araştırma Merkezi	deprem.btu.edu.tr
16	Dış İlişkiler Ofisi	intoffice.btu.edu.tr
17	Döner Sermaye İşletmesi Müdürlüğü	dsim.btu.edu.tr
18	E KAMPÜS	ekampus.btu.edu.tr
19	Eduroam	eduroam.btu.edu.tr
20	Elektrik Elektronik Mühendisliği Bölümü	elektrik.btu.edu.tr
21	Endüstri Mühendisliği Bölümü	endustri.btu.edu.tr
22	Engelsiz Birimi	engelsiz.btu.edu.tr
23	Erasmus Ders Kataloğu	erasmuscc.btu.edu.tr
24	Erasmus Ofisi	erasmus.btu.edu.tr
25	Etik Kurulu	etikkurul.btu.edu.tr
26	Etkinlik	etkinlik.btu.edu.tr
27	Farabi Kurum Koordinatörlüğü	farabi.btu.edu.tr
28	Fen Bilimleri Enstitüsü	fbe.btu.edu.tr
29	Fen, Mühendislik ve Sosyal Bilimleri Araştırmaları Etik Kurulu	fmsbaetikkurul.btu.edu.tr
30	FETEC 2016 Bursa, Turkey	fetec2016.btu.edu.tr
31	Fikri ve Sınai Mülkiyet Hakları Birimi	fsmhk.btu.edu.tr
32	Fizik Bölümü	fizik.btu.edu.tr
33	Genel Sekreterlik	genssek.btu.edu.tr
34	Gıda Mühendisliği Bölümü	gida.btu.edu.tr
35	International	international.btu.edu.tr
36	İdari ve Mali İşler Daire Başkanlığı	imid.btu.edu.tr
37	İletişim Fakültesi	if.btu.edu.tr
38	İnsan ve Toplum Bilimleri Fakültesi	itbf.btu.edu.tr
39	İnşaat Mühendisliği Bölümü	insaat.btu.edu.tr
40	İş Sağlığı ve Güvenliği	isgk.btu.edu.tr
41	İşletme Bölümü	business.btu.edu.tr
42	Kalite Birimi	kalite.btu.edu.tr
43	Kariyer Gelişimi Uygulama ve Araştırma Merkezi	bukagem.btu.edu.tr
44	Kauçuk Plastik Test ve Analiz Laboratuvarı	kaptal.btu.edu.tr
45	Kimya Bölümü	kimya.btu.edu.tr
46	Kimya Mühendisliği Bölümü	kimyamuh.btu.edu.tr
47	Kütüphane ve Dokümantasyon Daire Başkanlığı	kutuphane.btu.edu.tr
48	Lif ve Polimer Mühendisliği Bölümü	lifpolimer.btu.edu.tr
49	Makine Mühendisliği Bölümü	makine.btu.edu.tr
50	Matematik Bölümü	matematik.btu.edu.tr
51	Mekatronik Mühendisliği Bölümü	mekatronik.btu.edu.tr
52	Merkezi Araştırma Laboratuvarı Müdürlüğü	mal.btu.edu.tr
53	Meslek Yüksekokulu	myo.btu.edu.tr
54	Metalurji ve Malzeme Mühendisliği Bölümü	metalurji.btu.edu.tr
55	Metalurji ve Malzeme Mühendisliği Lisansüstü Programı	http://metalurjivemalzememuhend isligiprogrami.btu.edu.tr

FAALİYET RAPORU

BİLGİ İŞLEM DAİRE BAŞKANLIĞI

56	Mevlana Kurum Koordinatörlüğü	mevlana.btu.edu.tr
57	Mimarlık Bölümü	mimarlik.btu.edu.tr
58	Mimarlık ve Tasarım Fakültesi	mtf.btu.edu.tr
59	Mobilya ve Ahşap Uygulama ve Araştırma Merkezi	maum.btu.edu.tr
60	Mühendislik ve Doğa Bilimleri Fakültesi	mdbf.btu.edu.tr
61	NCC6 - 6th Catalysis Conference	ncc6.btu.edu.tr
62	Orman Endüstri Mühendisliği Bölümü	ormanendustri.btu.edu.tr
63	Orman Fakültesi	of.btu.edu.tr
64	Orman Mühendisliği Bölümü	orman.btu.edu.tr
65	Ortak Dersler Bölümü	odb.btu.edu.tr
66	Otomotiv Uygulama ve Araştırma Merkezi	otouy.btu.edu.tr
67	Öğrenci İşleri Daire Başkanlığı	oidb.btu.edu.tr
68	Öğrenci Konseyi	ogrencikonseyi.btu.edu.tr
69	ÖYP Kurum Koordinatörlüğü	oyp.btu.edu.tr
70	Personel Daire Başkanlığı	pdb.btu.edu.tr
71	Peyzaj Mimarlığı Bölümü	peyzaj.btu.edu.tr
72	Pop-Workshop	popworkshop.btu.edu.tr
73	Psikoloji Bölümü	psikoloji.btu.edu.tr
74	Robot Teknolojileri ve Akıllı Sistemler Uygulama ve Araştırma Merkezi	robot.btu.edu.tr
75	robtu2018	robtu2018.btu.edu.tr
76	Sağlık Kültür ve Spor Daire Başkanlığı	sks.btu.edu.tr
77	Sayılarla BTU (Mali Kaynakları)	Sayılarla BTU (Mali Kaynakları)
78	Sektörel Eğitim Programı	sep.btu.edu.tr
79	Sosyal Bilimler Enstitüsü	sbe.btu.edu.tr
80	Sosyoloji Bölümü	sosyoloji.btu.edu.tr
81	Sosyoloji Lisansüstü Programı	sosyolojiprogrami.btu.edu.tr
82	Strateji Geliştirme Daire Başkanlığı	sgb.btu.edu.tr
83	Sürekli Eğitim Uygulama ve Araştırma Merkezi	sem.btu.edu.tr
84	Şehir ve Bölge Planlama Bölümü	sehir.btu.edu.tr
85	Topluluklar	topluluklar.btu.edu.tr
86	Türkçe Öğretimi Uygulama ve Araştırma Merkezi	bursatomer.btu.edu.tr
87	Uluslararası Ekoloji Sempozyumu	ecology2020.btu.edu.tr
88	Uluslararası İlişkiler Bölümü	ui.btu.edu.tr
89	Uluslararası Ortak Lisans Programı	uolp.btu.edu.tr
90	Uluslararası Ticaret ve Lojistik Bölümü	utl.btu.edu.tr
91	Uzaktan Eğitim Uygulama ve Araştırma Merkezi	uzem.btu.edu.tr
92	Üniversite Sanayi İşbirliği Geliştirme Uygulama ve Araştırma Merkezi	sanayi.btu.edu.tr
93	Üniversitelere Yönelik Sayıştay Eğitimi	sayistayegitimi.btu.edu.tr
94	Yabancı Diller Yüksekokulu	ydyo.btu.edu.tr
95	Yapı İşleri ve Teknik Daire Başkanlığı	yidb.btu.edu.tr
96	Yeni Nesil Kompozit Malzeme Uygulama ve Araştırma Merkezi	kompozit.btu.edu.tr

FAALİYET RAPORU

BİLGİ İŞLEM DAİRE BAŞKANLIĞI

Tablo 7. Üniversitemizde Geliştirilen ve Güncellenen Yazılımlar

Yazılımın Adı	Açıklama
Lisans Takip Programı: lisanstakip.btu.edu.tr	Üniversitede kullanılmakta olan lisanslı yazılımların; adet, kullanıcı bilgisi, fiyat, bitiş tarihi gibi bilgilerin tutulduğu web tabanlı program.
Haftalık derslik ve akademisyen boş-doluluk programı: intranet.btu.edu.tr	Haftalık olarak hangi saatte, hangi derslerin olduğunun derslik ve akademisyen bazında takibinin yapıldığı, haftalık ders programlarının raporlandığı ve akademisyen ve dersliklerin boş doluluk oranlarının grafiksel olarak gösterildiği web tabanlı program
Kütüphane Rezervasyon Takip Programı: openroom.btu.edu.tr	Bireysel ve grup çalışma odalarının belirli saat aralığında, istenilen grup odasının rezervasyonun yapıldığı program.
Akademik Performans Programı: akper.btu.edu.tr	Akademik personelimizin birimlere, unvanlara, yıllara göre dağılımlarını, bildiri-atıf vb. sayılarını Yöksis sisteminden anlık çeken web tabanlı bir istatistik program.
Misafir Kablosuz Erişim Yazılımı: misafirkayit.btu.edu.tr	Toplantı, seminer, eğitim, çalıştay, sempozyum, konferans, ziyaret vb. nedenlerle belirli süreliğine üniversitemize gelen misafirlerimizin, üniversitemiz kablosuz ağından yasal mevzuat çerçevesi içinde yararlanabilmeleri için yetkilendirme programı yapılmış ve güncellenmiştir.
Laboratuvar Cihaz Takip Programı: labtakip.btu.edu.tr	Üniversite laboratuvarlarımızda kullanılmakta olan cihazların özet özellikleri ve kullanım bilgileri ile hangi zamanda hangi kullanıcılara verildiğinin takibi amacıyla Başkanlığımızca web tabanlı yazılmış olan bu programın RFID sistemi ile entegrasyonu sağlanmıştır.
Elektronik Belge Yönetim Sistemi (EBYS): ebyb.btu.edu.tr	Üniversitemiz evrak iş ve işlemleri elektronik ortamda gerçekleştirmektedir. Sisteme; yeni kurulan birimler ve iş süreçlerinin eklenmesi ile periyodik güncellemeleri yapılmaktadır. Tüm akademik vce idari personelin sağlık ve yıllık izinleri Personel Bilgi Sistemi entegrasyonu ile EBYS üzerinden elektronik olarak alınmaya başlanmıştır. SKS daire başkanlığına ait etkinlik bilgi formu süreci oluşturulmuş olup; EBYS üzerinden işlem yapılmaya başlanmıştır. E-devlet kapısı üzerinden belge doğrulama hizmeti ve öğrenci otomasyon sistemi (OIDB) üzerinden öğrenci belgesi, transkript, e-diploma ve geçici mezuniyet belgesi hizmeti verilmeye başlanmıştır.
Intranet web sayfası: intranet.btu.edu.tr	Bilgi İşlem Daire Başkanlığınca üniversite kampüsü içerisinde ulaşılabilecek bir intranet web sayfası geliştirilmiştir (intranet.btu.edu.tr). Oluşturulan web sayfasından personellerimizi ilgilendiren duyuru/taziye/düğün vb. bilgiler yayınlanmakta, kurul/komisyon/protokol bilgilerine ulaşılabilmekte ve kurumumuz personelinin izin bilgileri takip edilebilmektedir.
İzintikapı: intranet.btu.edu.tr	Tüm idari ve akademik personelin izin, sağlık, görevlendirme vb. bilgiler ile yönetici bazında EBYS sisteminden verilen vekaletlerin takip edildiği, Personel otomasyonu ve EBYS ile entegreli çalışan web tabanlı bir program.
Eksik Bilgi Kontrol Sistemi: intranet.btu.edu.tr	btu.edu.tr alan adlı sayfalardaki personele ait eksik bilgilerin listelendiği web tabanlı program.
Ders Programı Uygulamasına Karekod Yazılımı	Dersliklerin girişlerine atılan ders programlarına karekodlar eklenmiştir. Bu sayede öğrenciler ders programlarını telefonlarına indirebilmektedir.
Merkezi Yazıcı Sistemi (MYS) Raporlama Arayüzü Yazılımı	Merkezi yazıcı sistemi'nden tüm birimlerden alınan çıktı sayılarının gün-ay-yıl bazında raporlanması için geliştirilen web uygulaması. Renkli - siyah beyaz çıktı sayıları da raporlanmaktadır.
Üniversite Bilgi Yönetim Sistemi (ÜBYS)	Üniversitemizin kalite çalışmalarının bütünlük bir biçimde yürütüldüğü yazılım kurulmuştur.
BİDB Envanter Uygulaması	Kurumdaki tüm bilişim cihazlarının envanterinin tutulduğu web uygulaması
BTU İş Plan Programı mvha.btu.edu.tr	Üniversitemiz birimlerinin alım yapacağı mal ve hizmet bilgilerinin girildiği ve yine sistem üzerinden üst yöneticinin onayına sunulduğu günlük, aylık ve yıllık iş takipleri yapıldığı programın yazılımı tamamlanmış ve güncellenmektedir.
Teknik Destek ve Arıza Takip Hizmetleri: bys.btu.edu.tr	Üniversitemiz bilişim cihazlarında meydana gelen teknik arızaların daha hızlı bir şekilde çözüme kavuşturulabilmesi, iş sıralamasının doğru bir şekilde yapılabilmesi, hangi alanda iş yoğunluğunun olduğunun ve yıl boyunca ne kadar soruna çözüm üretildiğinin tespiti amacıyla Başkanlığımızca 2013 yılında geliştirilen iş takip programı İngilizce olarakta hizmet vermeye başlamış ve bütün daire

FAALİYET RAPORU

BİLGİ İŞLEM DAİRE BAŞKANLIĞI

başkanlıklarının kullanımına açılmıştır.

Ayrıca aşağıdaki programlar tamamlanmış olup, güncellemeleri de devam etmektedir.

Öğretim Üyesi Alım Programı,

Öğretim Elemanı Alım Programı,

Kurul, Senato, Yönetim Gündem ve Karar Takip Programı,

Etkinlik Takip Sistemi,

Karar Yazdırma Sistemi,

Sayılarla BTU,

Etkinlik, Toplantı, Konferans Salonu, Misafir ve araç takibi için kullanılan yazılım programı.

2019 yılı içerisinde 1231 adet iş talebi çözüme kavuşturulmuş olup, kategori bazındaki iş talebi aşağıdaki tabloda belirtilmiştir.

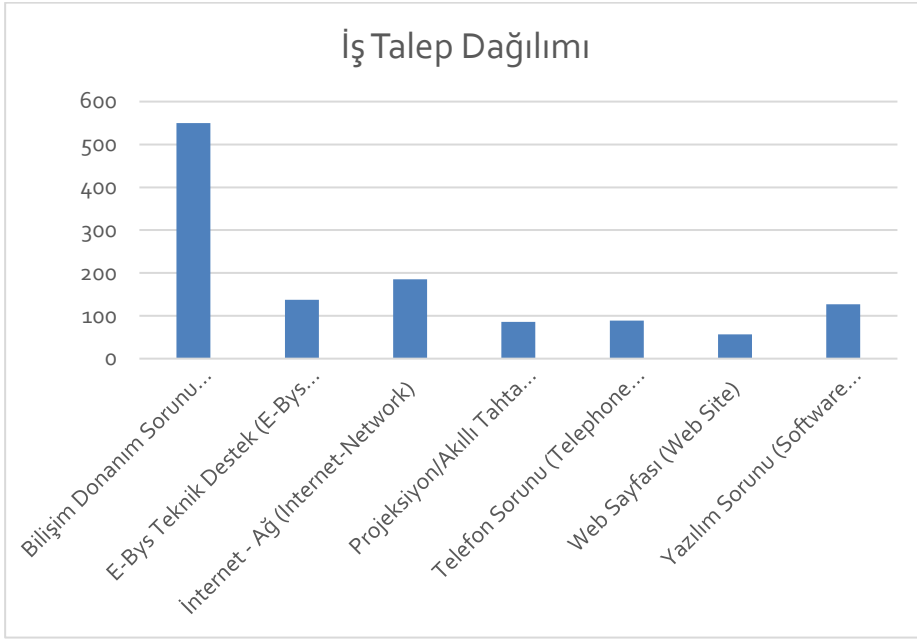
Tablo 8. 2019 Yılı Toplam İş Talep Sayıları

Başlangıç	Bitiş
2019-01-01	2019-12-31
Birim	Adet
Bilişim Donanım Sorunu (Informatics Hardware Problems)	550
E-Bys Teknik Destek (E-Bys Technical Support)	137
İnternet - Ağ (Internet-Network)	185
Projeksiyon/Akıllı Tahta (Projectors/Smart Boards)	86
Telefon Sorunu (Telephone Problems)	89
Web Sayfası (Web Site)	57
Yazılım Sorunu (Software Problems)	127
Toplam	1231

FAALİYET RAPORU

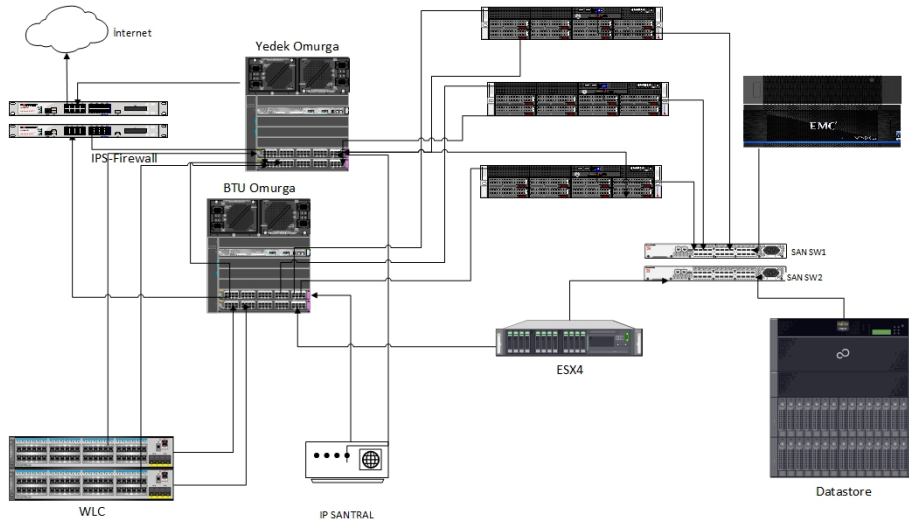
BİLGİ İŞLEM DAİRE BAŞKANLIĞI

Şekil 2. 2019 Yılı İş Talebi ve Çözüm İstatistikleri



BTÜ SİSTEM ODASI VE AĞ MİMARİSİ

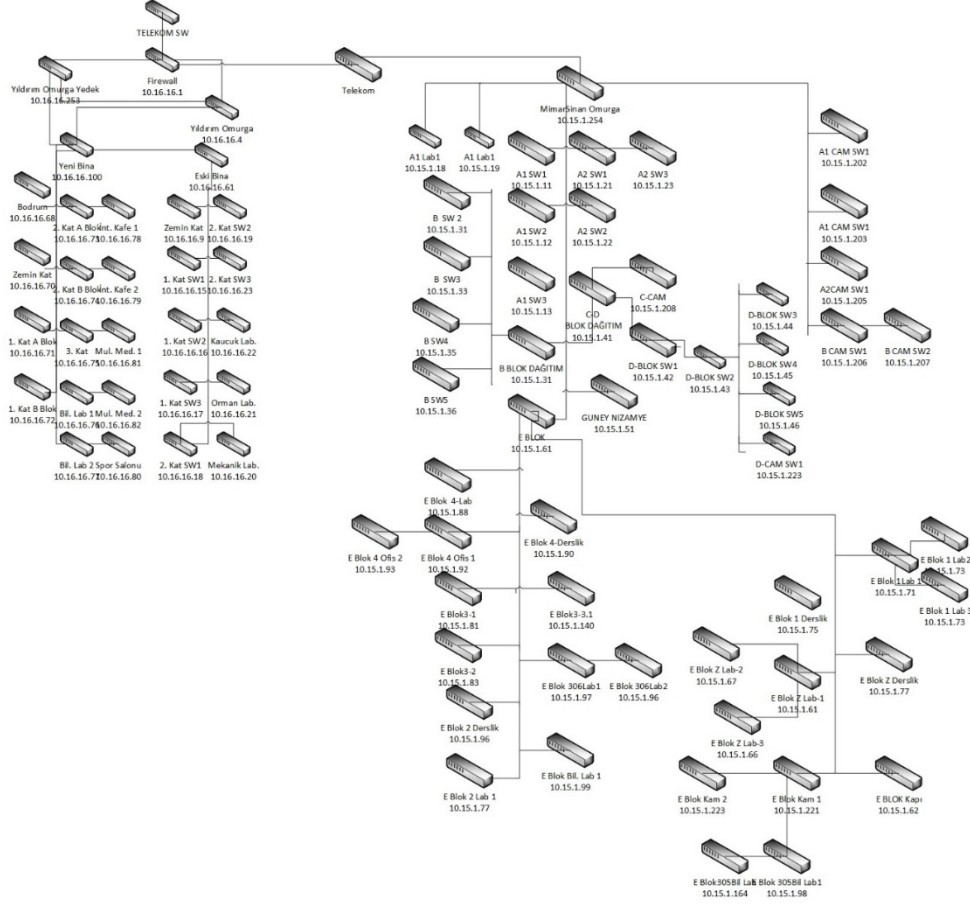
Şekil 3. Ağ Mimarisi



FAALİYET RAPORU

BİLGİ İŞLEM DAİRE BAŞKANLIĞI

Şekil 4. Ağ Topolojisi

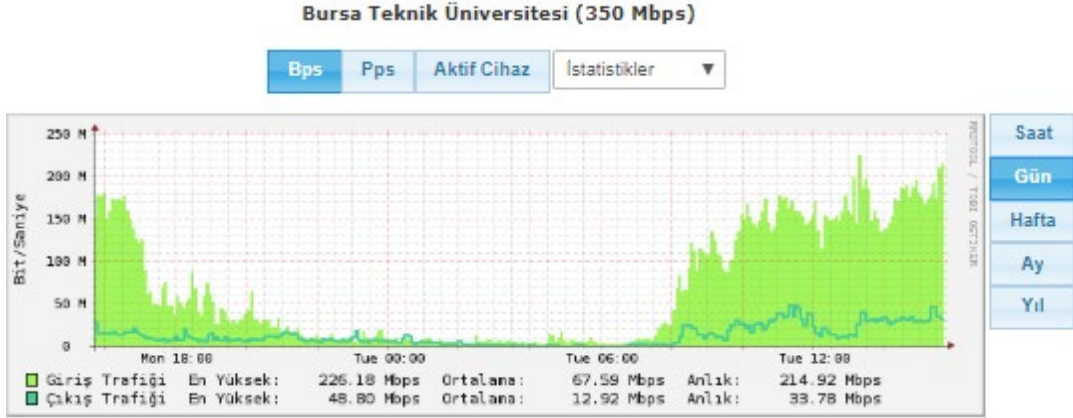


FAALİYET RAPORU

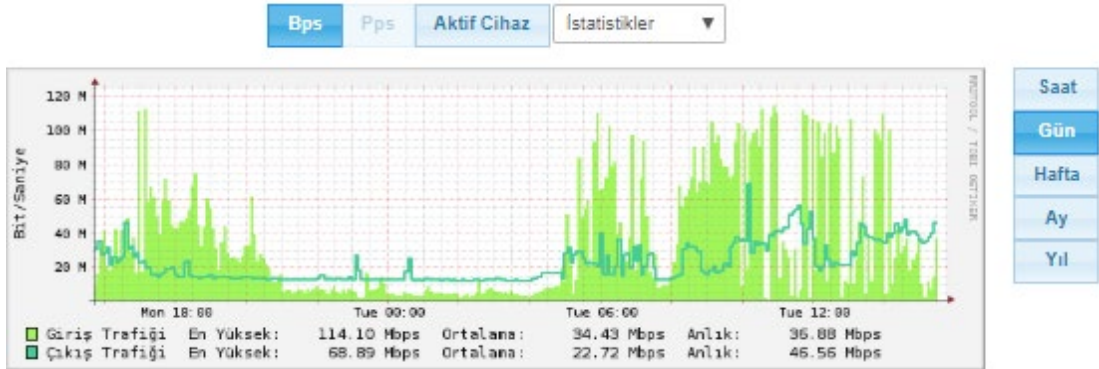
BİLGİ İŞLEM DAİRE BAŞKANLIĞI

Şekil 5. Kampüslerin Ağ Kullanım Trafik İstatistikleri

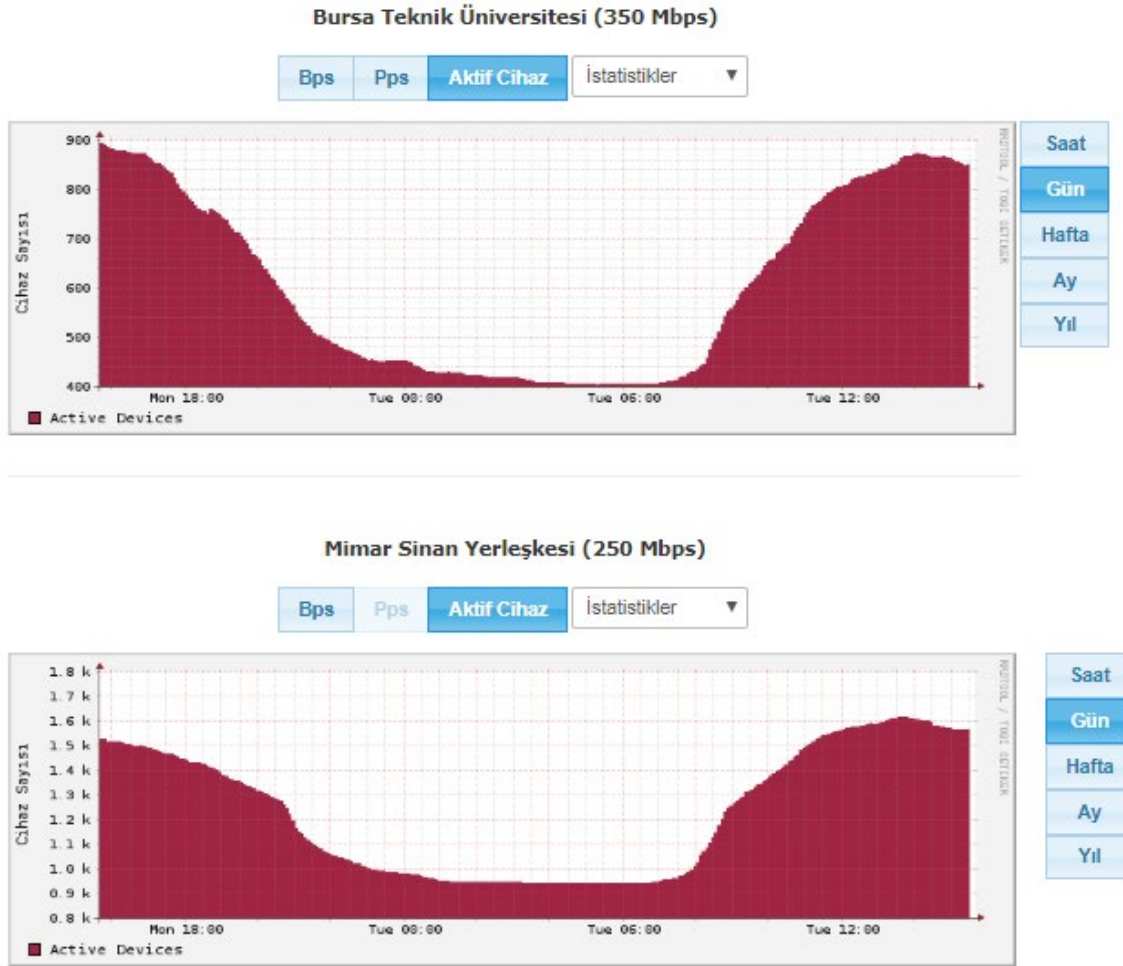
Bursa Teknik Üniversitesi Kullanım İstatistikleri



Mimar Sinan Yerleşkesi (250 Mbps)



Şekil 6. Kampüslerin Aktif Cihaz İstatistikler



6. YÖNETİM ve İÇ KONTROL SİSTEMİ

2019 Yılı Bütçesinde yer alan ve 2547 Sayılı Yükseköğretim Kanununun 57. maddesi ve Kamu Mali Yönetim Kanununun 31. maddesi, Maliye Bakanlığı Bütçe Mali Kontrol Genel Müdürlüğünün tebliği gereğince; Birimimiz bütçe tertiplerinde yılı içinde yapılan harcamalar için harcama yetkilisi Başkanlık, birim gerçekleştirme görevlisi olarak da başkanlığımız şube müdürü ve memuru görevlendirilmiştir.

Başkanlığımızca örgüt yapısı içerisinde 5018 Sayılı Kanunun 32. maddesi gereğince Bütçe ilke ve esasları kanun, tüzük ve yönetmelikler ile mevzuatlar doğrultusunda; yılı ödeneklerinin etkili, ekonomik ve verimli bir şekilde kullanımı sağlanmıştır

FAALİYET RAPORU

BİLGİ İŞLEM DAİRE BAŞKANLIĞI

I - AMAÇ ve HEDEFLER

A. İDARENİN AMAÇ ve HEDEFLERİ

Amaç 1. Ulusal ve Uluslararası Alanda Nitelikli Öğrenci ve Akademisyenler Tarafından Tercih Edilen, Eğitim-Öğretim Kalitesi Yüksek Bir Üniversite Olmak

- Hedef 1.1. Ulusal ve Uluslararası Eğilimlere Uygun Lisans ve Lisansüstü Programlarda Eğitim ve Öğretim Kalitesinin Sürekliliğini Sağlamak
- Hedef 1.2. Ulusal ve Uluslararası Akademik Hareketliliğin Sürekliliğini Sağlamak
- Hedef 1.3. Öğrencilerin; Eğitim Teknolojilerini Etkin Kullanmalarını, Kapasitelerini Arttırmalarını ve Sosyal Yaşam Kalitelerini Yükseltmelerini Sağlayan Destek Hizmetlerini Sunmak

Amaç 2. Uluslararası Toplumun, Ülkemizin ve Sanayimizin Kalkınmasına Hizmet Edecek Araştırmalar Yapmak

- Hedef 2.1. Ülkemizin Kalkınmasına Hizmet Edecek Araştırmalar Yapmak
- Hedef 2.2. Sanayimizin Dünya Çapında Rekabet Edebilirliğini Artırmak İçin Teknolojik Destek Vermek, Araştırma Geliştirme Platformu Oluşturmak
- Hedef 2.3. Araştırmalar İçin Gerekli Finansal Kaynakları ve Alt Yapıyı Geliştirmek

Amaç 3. Toplumun Yaşam Kalitesini Arttıracak Hizmetler Geliştiren, İtibarı Yüksek, Saygın Bir Üniversite Olmak

- Hedef 3.1. Toplumun İhtiyaç Duyduğu Alanlarda Sosyal Sorumluluk Projeleri Gerçekleştirmek
- Hedef 3.2. Toplumun İhtiyaç Olan Alanlarda Sürekli Eğitim ve Mesleki Eğitim Programları Düzenlemek
- Hedef 3.3. Kurumun İmaj ve İtibarını Arttıracak Tanıtım ve Halkla İlişkiler Etkinlikleri Düzenlemek

Amaç 4. Sürdürülebilir, Yaşanabilir, Engelsiz ve İşlevsel Bir Yerleşkeye Sahip Olmak

- Hedef 4.1. Yeni Yerleşke İnşaatlarını Planlanan Süre İçinde Tamamlamak
- Hedef 4.2. Yerleşkeleri; Sürdürülebilir, Çevreye Duyarlı ve Engelsiz Bina Standartlarına Uygun Olarak Mekansal Bütünlüğü Sağlamak
- Hedef 4.3. Yerleşke İçinde Yeterli Sosyal Donatı Alanları İnşa Etmek

Amaç 5.
Mükemmelliği
Hedefleyen Kurumsal
Yapının Sürekliliğini
Sağlamak

- Hedef 5.1. Strateji Geliştirme Unsurlarında Bütünlüğün Korunmasını Sağlamak
- Hedef 5.2. Akademik ve İdari Personelin Yetkinlik, Katılım ve Bağlılığını Artırmayı Esas Alarak Mevcut Kaynakların Etkili, Ekonomik ve Verimli Kullanılmasını Sağlamak
- Hedef 5.3 Ulusal ve Uluslararası Yönetim Modellerine Göre Üniversiteyi Yapılandırmak

B. POLİTİKALAR ve ÖNCELİKLER

1. Temel Değerlerimiz

Uzlaşmacı ve Paylaşımçı Olmak,
Mesleki Uzmanlık,
Güvenilirlik,
Tarafsızlık,
Şeffaflık,
Liyakat,
Güncellik,
Çevreye Duyarlılık,
Yeniliğe Açık Olmak,
Değişime Uyum Sağlayabilmek

2. Temel Performans Göstergeleri

Performans Göstergeleri	Ölçü Birimi	Başlangıç 2019	2020	2021
1 Sistemden üretilen raporların yüzdesi	yüzde	% 50	% 60	% 70
2 Tek bir bütünleşik bilgi yönetim sistemi oluşturulması yolunda entegrasyonu sağlanan portal oranı	oran	% 50	% 60	% 70
3 Bilgi Teknolojileri okur yazarlığını artırma kapsamında üniversite personeli başına düşen eğitim saati (EBYS, MS Office, Google Hizmetleri, vb.)	saat	3	4	5
4 Yeni portal/yazılım taleplerinin beklenen sürede karşılanma oranı	oran	% 100	% 100	% 100
5 Bilgi İşlem Daire Başkanlığının yürüttüğü hizmetlerden (Sağlanan depolama alanı/internet hızı/wifi kapsama oranı/sorun çözme hızı) duyulan memnuniyet oranı	oran	% 80	% 80	% 80
6 İş Talep sisteminden gönderilen taleplerin hizmet standartlarında belirtilen makul sürelerde karşılanma oranı	oran	% 100	% 100	% 100

III - FAALİYETLERE İLİŞKİN BİLGİ ve DEĞERLENDİRMELER

A. MALİ BİLGİLER

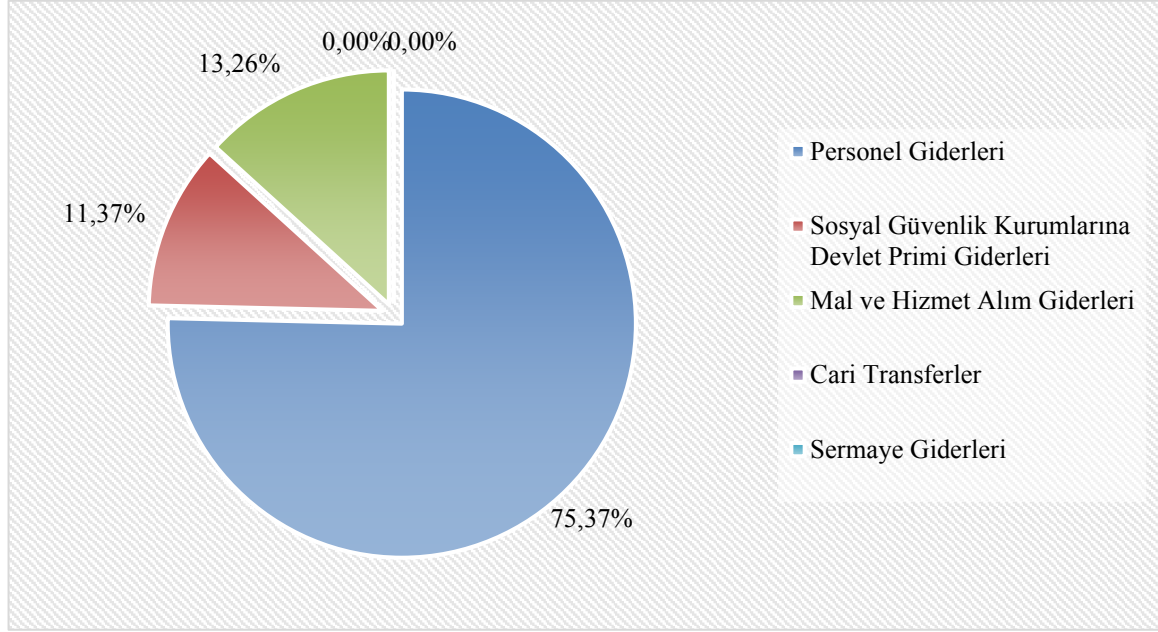
1. BÜTÇE UYGULAMA SONUÇLARI

Tablo 9. 2019 Yılı Bütçe Gerçekleşme Tablosu

Kod u	Ödenek Türü	KBÖ (TL)	Toplam Ödenek (TL)	Harcama (TL)
01	Personel Giderleri	568.600,00	557.000,00	556.968,72
02	Sosyal Güvenlik Kurumlarına Devlet Primi Giderleri	85.400,00	84.000,00	83.005,42
03	Mal Ve Hizmet Alım Giderleri	61.000,00	98.000,00	91.749,67
05	Cari Transferler			
06	Sermaye Giderleri			
GENEL TOPLAM		715.000,00	739.000,00	731.723

Genel olarak Grafik 1’de de görüldüğü gibi 2019 yılı toplam ödenek bütçesi dağılımı incelendiğinde, % 75,37 oran ile Personel giderleri en büyük paya sahiptir. Sosyal Güvenlik Kurumlarına Devlet Primi Giderleri % 11,37 oran ile en az pay olarak yerini almaktadır.

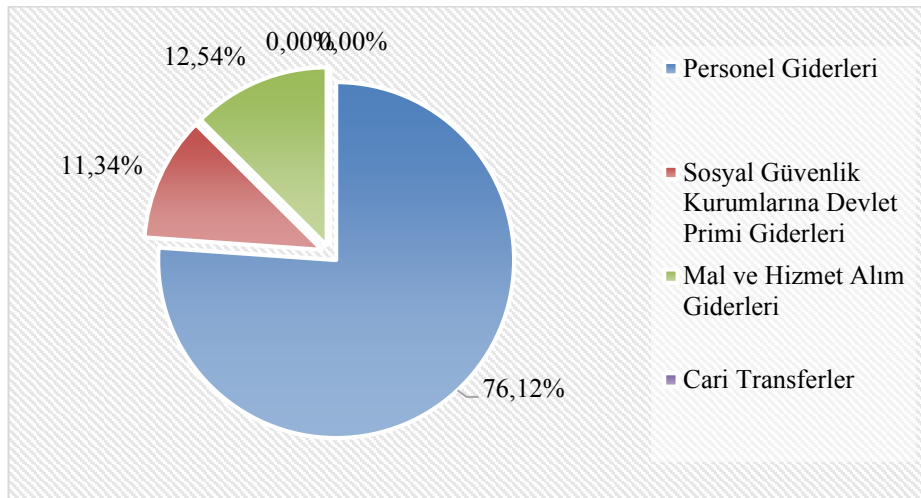
Grafik 1. 2019 Yılı Toplam Ödenek Bütçesinin Dağılımı



2. TEMEL MALİ TABLOLARA İLİŞKİN AÇIKLAMALAR

Harcama dağılımları Grafik 2’de incelendiğinde Personel giderleri % 76.12 % oran ile en büyük paya sahiptir. Grafik 1’e göre Personel giderlerindeki % 0.75 oranındaki azalma, gerçekleşme oranındaki düşük seviye olarak Grafik 3’te görülebilir. En büyük paya sahip Personel giderlerinin gerçekleşme oranının en düşük seviyede olması, genel olarak başkanlığımız harcama birimi bütçesi gerçekleşme oranını % 99,99’e yükseldiğini, Grafik 2’de görmektedir

Grafik 2. 2019 Yılı Harcamalarının Dağılımı

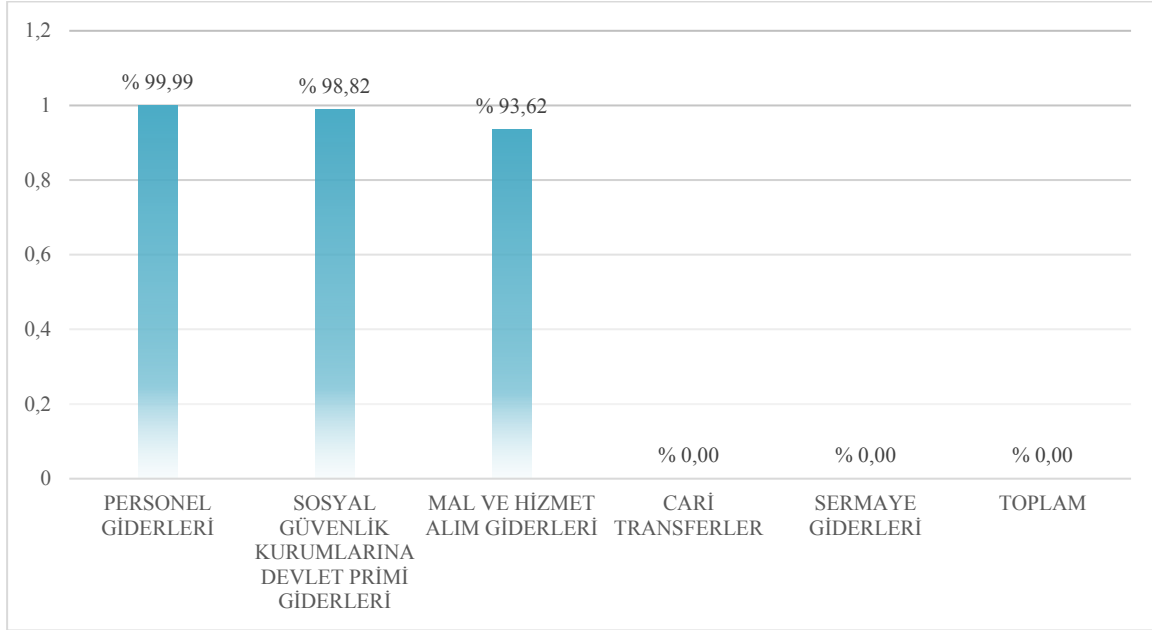


FAALİYET RAPORU

BİLGİ İŞLEM DAİRE BAŞKANLIĞI

2019

Grafik 3. Toplam Ödeneklerin Harcamalara Göre Gerçekleşme Oranları



B. PERFORMANS BİLGİLERİ

1. FAALİYET BİLGİLERİ

PERFORMANS HEDEFİ	FAALİYETLER	SORUMLU BİRİMLER
1.1.1 Ulusal ve uluslararası eğilimlere uygun nitelikli diploma programları geliştirmek ve uygulamak	1 Büro Hizmeti Faaliyetleri	Rektörlük
1.1.2 Üniversitenin yüksek başarı dilimine sahip öğrenciler tarafından tercih edilmesini sağlamak		Rektörlük
1.1.3 Lisansüstü programlardan hedeflenen sayıda nitelikli öğrencilerin mezun olmasını sağlamak		Fen Bilimleri Enstitüsü
	2 Eğitim Faaliyetleri	Fen Bilimleri Enstitüsü
1.2.1 Ülkemizin ihtiyacı olan nitelikli akademisyenler yetiştirmek	1 Görevlendirme Faaliyetleri	Fen Bilimleri Enstitüsü
1.2.2 Akademik alanda hareketliliği artırmak		Rektörlük
1.3.1 Fiziki altyapısı yeterli, eğitim teknolojilerini etkin kullanan bir üniversite olmak	1 Laboratuvar Faaliyetleri	Orman Fakültesi
1.3.2 Yabancı dil yeterlilik düzeyinin artırılmasını sağlamak		DBMM Fakültesi
1.3.3 Kapasite ve sosyal kalitesi yüksek bir öğrenci profilini sağlamak	1 Bilişim Faaliyetleri	İdari ve Mali İşler DB
	2 İhale Faaliyetleri	Yabancı Diller YOM
	3 Yayın ve Matbaa Faaliyetleri	Kütüphane ve Dok. DB
	4 Öğrenci Kulüp ve Etkinlik Faaliyetleri	Personel DB
	5 Sağlıklı ve Dengeli Faaliyetleri	Kütüphane ve Dok. DB
		Kütüphane ve Dok. DB
		SKS DB
		Öğrenci İşleri DB
		SKS DB
2.1.1 Akademik araştırmaların sayısını artırmak	1 İletişim Faaliyetleri	Rektörlük
		Rektörlük

FAALİYET RAPORU

BİLGİ İŞLEM DAİRE BAŞKANLIĞI

2.2.1 Akademik çalışmalar ile sanayi sektöründe gelişmeyi sağlamak	2 Temsil ve Tanıtım Faaliyetleri	Rektörlük
2.3.1 Araştırma altyapısını geliştirmek	1 Kamulaştırma Faaliyetleri	Rektörlük
3.1.1 Sosyal sorumluluk projelerinde destek sağlamak	1 Bakım Onarım Faaliyetleri	Rektörlük
3.2.1 Toplumun eğitim taleplerini değerlendirmek	2 İhale Faaliyetleri	Özel Kalem (Rektörlük)
3.3.1 Kurumun imaj ve itibarını arttırmak		Özel Kalem (Rektörlük)
4.1.1 Üniversite Kampüs Mülkiyeti Oluşturmak		Yapı İşleri ve Teknik DB
4.2.1 Yerleşkelerin Fiziki Mekan Bütünlüğünü Sağlamak		Yapı İşleri ve Teknik DB
		Yapı İşleri ve Teknik DB
	3 İnşaat Yapım Faaliyetleri	Yapı İşleri ve Teknik DB
4.3.1 Öğrencilerin Sosyal Donatı Kullanımlarını Artırmak	1 Öğrenci Kulüp ve Etkinlik Faaliyetleri	SKS DB
5.1.1 Strateji geliştirme unsurlarını kullanarak kurumsal bütünlüğü sağlamak	1 Bilişim Faaliyetleri	Strateji Geliştirme DB
5.2.1 İdare Hizmet Sürekliliğini Sağlamak	2 Büro Hizmeti Faaliyetleri	Yabancı Diller YOM
	3 İç Denetim Birimi Büro Hizmeti Faaliyetleri	İdari ve Mali İşler DB
	4 İhale Faaliyetleri	Personel DB
		Bilgi İşlem DB
		Yapı İşleri ve Teknik DB
		Strateji Geliştirme DB
		Orman Fakültesi
		DBMM Fakültesi
		İnsan ve Toplum Bil. Fak.
		Yabancı Diller YOM
		Özel Kalem (Rektörlük)
		Özel Kalem (Genel Sek.)
		İdari ve Mali İşler DB
		Personel DB
		Kütüphane ve Dok. DB
		SKS DB
		Bilgi İşlem DB
		Yapı İşleri DB
		Öğrenci İşleri DB
		Strateji Geliştirme DB
		Hukuk Müşavirliği
		Özel Kalem (Rektörlük)
		İdari ve Mali İşler DB
	5 İletişim Faaliyetleri	Orman Fakültesi
		DBMM Fakültesi
		İdari ve Mali İşler DB
		Bilgi İşlem DB
5.2.2 Ortak Alanlardan Yararlanma Sürekliliğini Sağlamak	1 Temizlik ve Çevre Düzenleme Faaliyetleri	İdari ve Mali İşler DB
	2 Güvenlik Hizmeti Faaliyetleri	İdari ve Mali İşler DB
	3 Taşınmaz Faaliyetleri	İdari ve Mali İşler DB
	4 Taşıt İşlem Faaliyetleri	İdari ve Mali İşler DB
5.2.3 Personel haklarının standart seviyede olmasını sağlamak	5 Temel İhtiyaç Faaliyetleri	DBMM Fakültesi
	1 Personel Maaş Faaliyetleri	İdari ve Mali İşler DB
		Tüm Harcama Birimleri
	2 Sosyal Güvenlik Faaliyetleri	Tüm Harcama Birimleri
	3 Personel Sosyal Hak ve Güvenlik İşlemlerini Uygulamak	Personel DB
PERFORMANS HEDEFİ	FAALİYETLER	SORUMLU BİRİMLER
5.2.4 Personel Kapasitesini Artırmak	1 Eğitim Faaliyetleri	Orman Fakültesi
		DBMM Fakültesi
		Yabancı Diller YOM

FAALİYET RAPORU

BİLGİ İŞLEM DAİRE BAŞKANLIĞI

		İdari ve Mali İşler DB Personel DB Kütüphane ve Dok. DB SKS DB Bilgi İşlem DB Yapı İşleri DB Öğrenci İşleri DB Strateji Geliştirme DB
	2 Görevlendirme Faaliyetleri	Orman Fakültesi DBMM Fakültesi İnsan ve Toplum Bil. Fak. Yabancı Diller YOM Özel Kalem (Rektörlük) Özel Kalem (Genel Sek.) İdari ve Mali İşler DB Personel DB Kütüphane ve Dok. DB SKS DB Bilgi İşlem DB Yapı İşleri DB Öğrenci İşleri DB Strateji Geliştirme DB Hukuk Müşavirliği
	3 İç Denetim Birimi Görevlendirme Faaliyetleri	Özel Kalem (Rektörlük)

3. PERFORMANS SONUÇLARI

Amaç (A3)	Kaynakların sürdürülebilir ve verimli kullanıldığı engelsiz ve işlevsel mekanlarda paydaş odaklı bir kurumsal işleyiş geliştirmek								
Hedef (H3.6)	Verimliliği artırmak ve kurumsal hafızayı koruyarak sürdürülebilirliği desteklemek üzere hizmetleri Bilgi Teknolojileri destekli hale dönüştürmek								
Sorumlu Birim	BİDB								
İşbirliği Yapılacak Birim(ler)	Tüm Akademik ve İdari Birimler								
Performans Göstergeleri	Hedefe Etkisi (%)	Plan Dönemi Başlangıç Değeri (2016)	2019	2020	2021	2022	2023	İzleme Sıklığı	Raporlama Sıklığı
PG3.6.1: Sistemden üretilen raporların yüzdesi	15	50%	50%	60%	70%	80%	90%	6 ay	6 ay
PG3.6.2: Tek bir bütünlük bilgisi yönetim sistemi oluşturulması yolunda entegrasyonu sağlanan portal oranı	20	50%	50%	60%	70%	80%	90%	6 ay	6 ay
PG3.6.3: Bilgi Teknolojileri okur yazarlığını artırma kapsamında üniversite personeli başına düşen eğitim saati (EBYS, MS)	15	3	5	4	5	5	5	6 ay	6 ay

FAALİYET RAPORU

BİLGİ İŞLEM DAİRE BAŞKANLIĞI

Office, Google Hizmetleri, vb.)									
PG3.6.4: Yeni portal/yazılım taleplerinin beklenen sürede karşılanma oranı	15	100%	100%	100%	100%	100%	100%	6 ay	6 ay
PG3.6.5: Bilgi İşlem Daire Başkanlığının yürüttüğü hizmetlerden (Sağlanan depolama alanı/internet hızı/wifi kapsama oranı/sorun çözme hızı) duyulan memnuniyet oranı	20	80%	80%	80%	80%	80%	80%	6 ay	6 ay
PG3.6.6: İş Talep sisteminden gönderilen taleplerin hizmet standartlarında belirtilen makul sürelerde karşılanma oranı	15	100%	100%	100%	100%	100%	100%	6 ay	6 ay
Riskler	Bilgi İşlem Daire Başkanlığında yeterli sayıda konusunda uzman personel bulunmaması								
Stratejiler	Bilgi İşlem Daire Başkanlığına konusunda uzman kadrolu personel sağlanması Bilgi İşlem Daire Başkanlığında çalıştırılan kısmi zamanlı öğrencilerin devamlılığının artırılması Üniversitedeki süreç ve raporların BYS kapsamına alınmasına dair bir plan oluşturulması ve planın adım adım yürütülmesi Üniversite personelinin bilgi teknolojileri okuryazarlığının ve kullanımının artırılması								
Maliyet Tahmini	6.300.000 TL								
Tespitler	Fiziksel donanım, araç, gereçlerin arızaları dolayısıyla etkin kullanılamaması Tamir, bakım ve onarım problemlerinin işleri aksatması Verimsiz tekrarlı veri girişi, birden fazla yazılım kullanılıyor olması ve ara yüz olmaması								
İhtiyaçlar	Tüm cihazların standart tamir/bakımları ile arızaları için ayrı bir sistem ve bütçe oluşturulması İnternet hizmetinin hızlandırılması, çalışma verimini artırmaya yönelik iyileştirme çalışmaları yapılması Bilgi İşlem alt yapısı kullanılarak ara yüzlerin oluşturulması, otomasyon sistemlerinin birbirine entegre edilmesi, tek bir işlem ile gereken tüm alanlara veri girişinin bir kerede yapılabilmesi Personel ihtiyacının sağlanması								

IV - KURUMSAL KABİLİYET ve KAPASİTENİN DEĞERLENDİRİLMESİ

(a) Üstünlükler

- Yenilikçi ve yenilenen üniversite olması,
- Planlamaların sıfırdan yapılacak olması,
- En son teknolojinin uygulanabilirliği,
- Örnek alabileceğimiz birçok üniversitenin olması,
- ULAKBİM bağlantı hız ve kalitesi,

FAALİYET RAPORU

BİLGİ İŞLEM DAİRE BAŞKANLIĞI

Yerleşkelerde bir ağ kablolama ve anahtarlama altyapısının kurulmuş olması.

(b) Zayıflıklar

- Deneyimli ve kalifiyeli personel bulma sıkıntısı,
- Kurumsal kimliğin oturmaması,
- Açık Kaynak kodlu yazılım kullanımının yaygınlaştırılmaması,
- Kullanıcıya 7/24 kesintisiz hizmet verilememesi,
- İnternete çıkış için kullanılan ULAKNET bağlantısına alternatif olarak kriz durumunda yedek bağlantının bulunmaması.

Başkanlığımız bütçesini ve insan kaynaklarını olabildiğince verimli kullanarak çok yararlı hizmetler üretmiştir. Bilişim sistemlerinde oluşabilecek herhangi bir olumsuz durum; kurumumuz için para, zaman ve en önemlisi prestij kaybına sebep olacaktır. Bu sebeple sistemin durmaksızın çalışması gerekmektedir. Zamanla daha da artacak olan bilişim ihtiyaçları ve önceden tahmin edilemeyen tehditler bilişim sistemlerine ve insan gücü yatırımlarının artmasına neden olacaktır.

II - ÖNERİ ve TEDBİRLER

Hizmetlerin kaliteli hizmete dönüştürülmesi, belirlenen hedeflere daha kolay ulaşılması, bütçenin verimli kullanımının sağlanması, kaynaklarımızın nerelere harcanması gerektiği hususunda tasarruf sağlayacak geçici değil kalıcı çözümlerin üretilmesi gerekmekte ve en önemlisi personel ihtiyacının kısa süre içerisinde tamamlanması gerekmektedir.

II - EKLER

A. İÇ KONTROL GÜVENCE BEYANI

1. HARCAMA YETKİLİSİ İÇ KONTROL GÜVENCE BEYANI

Harcama yetkilisi olarak yetkim dâhilinde;

Bu raporda yer alan bilgilerin güvenilir, tam ve doğru olduğunu beyan ederim.

Bu raporda açıklanan faaliyetler için idare bütçesinden harcama birimimize tahsis edilmiş kaynakların etkili, ekonomik ve verimli bir şekilde kullanıldığını, görev ve yetki alanım çerçevesinde iç kontrol sisteminin idari ve mali kararlar ile bunlara ilişkin işlemlerin yasallık ve düzenliliği hususunda yeterli güvenceyi sağladığını ve harcama birimizde süreç kontrolünün etkin olarak uygulandığını bildiririm.

Bu güvence, harcama yetkilisi olarak sahip olduğum bilgi ve değerlendirmeler, iç kontroller, iç denetçi raporları ile Sayıştay raporları gibi bilgim dahilindeki hususlara dayanmaktadır.

Burada raporlanmayan, idarenin menfaatlerine zarar veren herhangi bir husus hakkında bilgim olmadığını beyan ederim. (BURSA- 20/01/2020)

e-imzalıdır

Razik CİNKAVUK

Bilgi İşlem Daire Başkanı

