

**T.C.
BURSA TEKNİK ÜNİVERSİTESİ
YAPI İŞLERİ ve TEKNİK
DAİRE BAŞKANLIĞI**



**2015 YILI BİRİM
FAALİYET RAPORU**

İÇİNDEKİLER

I -	<u>GENEL BİLGİLER</u>	1
A.	<u>MİSYON ve VİZYON</u>	1
B.	<u>YETKİ ve SORUMLULUKLAR</u>	1
1.	<u>Yapı İşleri ve Teknik Daire Başkanlığı</u>	1
C.	<u>İDAREYE İLİŞKİN BİLGİLER</u>	2
1.	<u>FİZİKSEL YAPI</u>	2
2.	<u>ÖRGÜT YAPISI</u>	3
3.	<u>BİLGİ VE TEKNOLOJİK KAYNAKLARI</u>	4
4.	<u>İNSAN KAYNAKLARI</u>	4
5.	<u>SUNULAN HİZMETLER</u>	5
5.1	<u>Yapı İşleri ve Teknik Daire Başkanlığı</u>	5
D.	<u>YÖNETİM ve İÇ KONTROL SİSTEMİ</u>	10
II -	<u>AMAÇ ve HEDEFLER</u>	12
A.	<u>İDARENİN AMAÇ ve HEDEFLERİ</u>	12
B.	<u>POLİTİKALAR ve ÖNCELİKLER</u>	14
III -	<u>FAALİYETLERE İLİŞKİN BİLGİ ve DEĞERLENDİRMELER</u>	15
A.	<u>MALİ BİLGİLER</u>	15
1.	<u>BÜTÇE UYGULAMA SONUÇLARI</u>	15
2.	<u>TEMEL MALİ TABLOLARA İLİŞKİN AÇIKLAMALAR</u>	16
B.	<u>PERFORMANS BİLGİLERİ</u>	17
1.	<u>FAALİYET BİLGİLERİ</u>	17
2.	<u>PERFORMANS SONUÇLARI</u>	20
IV -	<u>KURUMSAL KABİLİYET ve KAPASİTENİN DEĞERLENDİRİLMESİ</u> Hata! Yer işareti tanımlanmamış.21	
V -	<u>ÖNERİ ve TEDBİRLER</u>	21
VI -	<u>EKLER</u>	22
A.	<u>İÇ KONTROL GÜVENCE BEYANI</u>	22
1.	<u>HARCAMA YETKİLİSİ İÇ KONTROL GÜVENCE BEYANI</u> Hata! Yer işareti tanımlanmamış.22	

TABLO DİZİNİ

Tablo 1.	Bursa Teknik Üniversitesi Osmangazi Yerleşkesi Fiziki Alan Bilgileri	2
Tablo 2.	Bursa Teknik Üniversitesi Yıldırım Yerleşkesi Fiziki Alan Bilgileri.....	2
Tablo 3.	Teknolojik Kaynaklar ve Yazılımlar	4
Tablo 4.	İdari Personelin Kadro Doluluk Oranına Göre Dağılımı	4
Tablo 5.	Personelin Yaş İtibariyle Dağılımı	4
Tablo 6.	2015 Yılı Bütçe Gerçekleşme Tablosu	15

GRAFİK DİZİNİ

Grafik 1.	2015 Yılı Toplam Ödenek Bütçesinin Dağılımı	15
Grafik 2.	2015 Yılı Harcamalarının Dağılımı	16
Grafik 3.	Toplam Ödeneklerin Harcamalara Göre Gerçekleşme Oranı	16

ŞEKİL DİZİNİ

Şekil 1.	Yapı İşleri ve Teknik Daire Başkanlığı Organizasyon Şeması	3
Şekil 2.	Merkezi Derslik	5
Şekil 3.	Spor Salonu.....	6
Şekil 4.	Bahçe Alanı	6
Şekil 5.	Kestel Kampüs Alanı	8

SUNUŐ

5018 sayılı Kamu Mali Yönetimi ve Kontrol Kanununun 41. maddesinde; bütçeyle ödenek tahsis edilen harcama yetkililerince, hesap verme sorumluluđu çerçevesinde, her yıl faaliyet raporları hazırlanması öngörülmekte olup, bu kanun hükmüne istinaden birimimizin 2015 yılı faaliyet raporu hazırlanmıştır.

Harcama birimimize tahsis edilen ödeneklerle 5018 sayılı Kamu Mali Yönetimi ve Kontrol Kanunu, 4734 sayılı Kamu İhale Kanunu ve yürürlükteki diđer kanun, yönetmelik ve mevzuatlar kapsamında Üniversitemizde ihtiyaç duyulan yapım,bakım onarım ve proje faaliyetleri yürütölerek Üniversitemizin yapılanmasına ve eğitim öğretim sorunsuz sürdürölmesine katkı sağlanmaktadır.

Tüm bu süreçte yapılan çalışmalarda, kamunun ve üniversitemizin menfaatleri ön planda tutularak, kaynakların ihtiyaca göre yerinde kullanılmasına gerekli hassasiyet gösterilmiş, teminlerde açık, önyargısız, şeffaf ve rekabeti sağlayıcı, en iyisini en uygun fiyatla temin etmek temel ilkemiz olmuştur.

2015 yılında birimizce gerçekleştirilen faaliyet bilgileri aşağıda ayrıntılarıyla yer almakta olup, bu faaliyetlerin gerçekleşmesinde çok büyük katkıları olan çalışma arkadaşlarıma teşekkür eder, Birim Faaliyet Raporunu bilgilerinize sunarım.

Mehtap KAYA

Daire Başkanı

I - GENEL BİLGİLER

A. MİSYON ve VİZYON

Misyon

- "Bursa Teknik Üniversitesi, toplumun beklentilerini karşılayan bilgi, teknoloji, sosyal ve sanatsal değerler üreten, araştırmacı kimliği ile öne çıkan bir dünya üniversitesidir."

Vizyon

- "Ulusal ve uluslararası alanda eğitim öğretim ve araştırma kalitesi ile tercih edilen yenilikçi ve girişimci bir üniversite olmak."

B. YETKİ ve SORUMLULUKLAR

Yapı İşleri ve Teknik Daire Başkanlığı

- Üniversite bina ve tesislerinin projelerini yapmak, ihale dosyalarını hazırlamak, yapı ve onarımla ilgili ihaleleri yürütmek, inşaatları kontrol etmek ve teslim almak, bakım ve onarım işlerini yapmak,
- Kalorifer, kazan dairesi, soğuk oda, jeneratör, havalandırma sistemleri ile telefon santrali, çevre düzenleme ve araç işletme, asansör bakım ve onarımı ile benzer işleri yürütmek.

C. İDAREYE İLİŞKİN BİLGİLER

1. FİZİKSEL YAPI

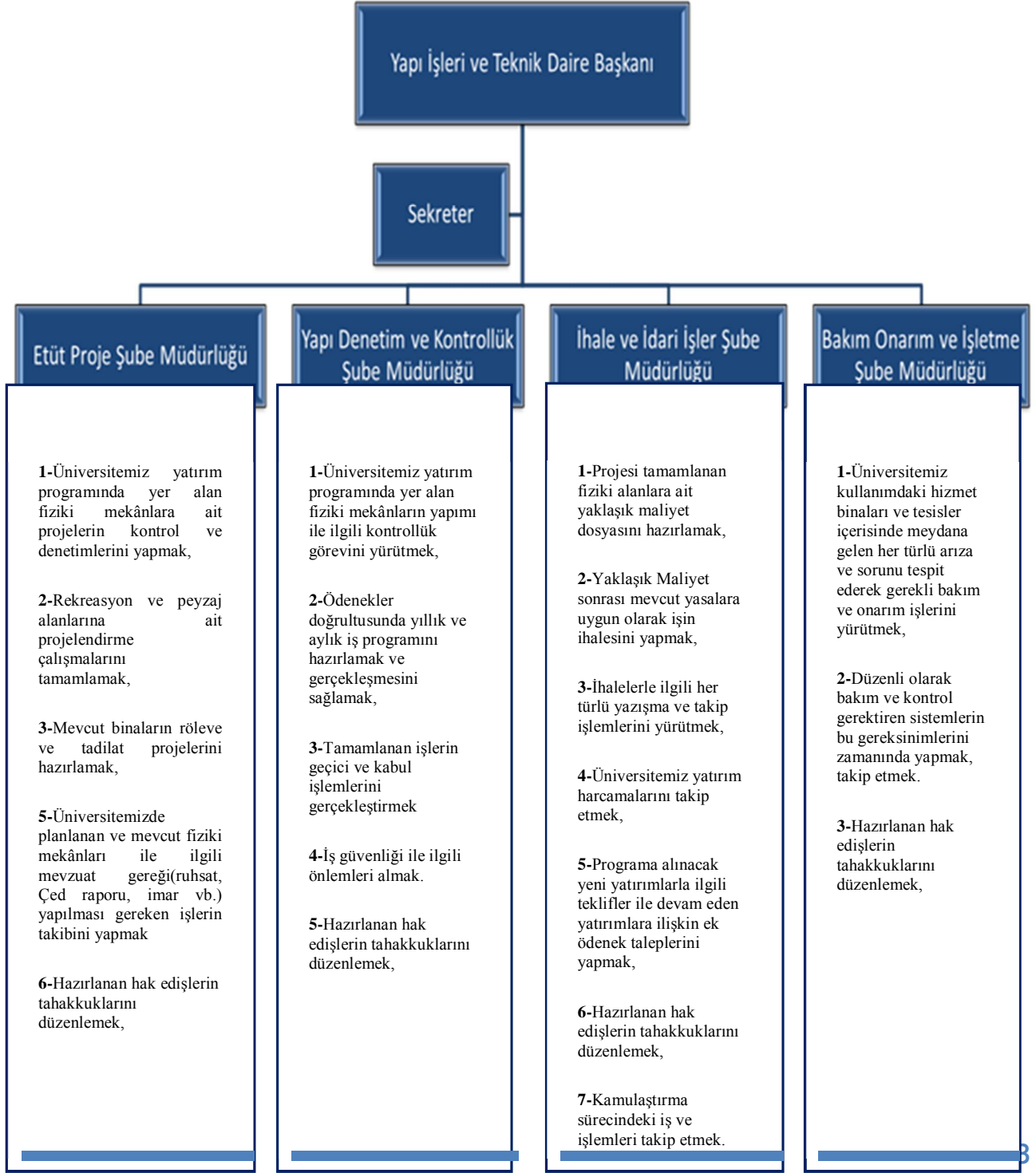
Tablo 1. Bursa Teknik Üniversitesi Osmangazi Yerleşkesi Fiziki Alan Bilgileri

FİZİKİ ALAN / BİNA ADI	KAT SAYISI (Bodrum Dahil)	TOPLAM KAPALI ALAN (m ²)
DBMMF İdari Bina	3	1810
Taş Bina (Fakülte Binası)	2	417
Kantin Binası	1	129
D.B.M.M. Dekanlık Hizmet Binası	2	644
Yemekhane Binası	1	127
Prefabrik Laboratuvar Binası	2	1456
Prefabrik Yemekhane Binası	1	580
Prefabrik Derslik 1	2	828
Prefabrik Derslik 2	2	828
TOPLAM		6.819

Tablo 2. Bursa Teknik Üniversitesi Yıldırım Yerleşkesi Fiziki Alan Bilgileri

FİZİKİ ALAN/BİNA ADI	KAT SAYISI (Bodrum Dahil)	TOPLAM KAPALI ALAN (m ²)
A Blok Derslik Binası	5	25.300
Spor Salonu ve Isı Merkezi	1	3.014
Rektörlük İdari Bina	4	4.439
Personel Yemekhanesi (146), Derslik(147) ve Okuma Salonu (136)	1	429
Prefabrik Orman Fakültesi Laboratuvarı Binası	1	260
Prefabrik Makine Mühendisliği Laboratuvarı	1	260
Prefabrik Kauçuk Test-Analiz Laboratuvarı	1	260
İnşaat Müh. Laboratuvarı	1	945,59
Isı Merkezi Alanı	1	930,45
TOPLAM		33.961

2. ÖRGÜT YAPISI



Şekil 1. Yapı İşleri ve Teknik Daire Başkanlığı Organizasyon Şeması

3. BİLGİ ve TEKNOLOJİK KAYNAKLAR

Tablo 3. Teknolojik Kaynaklar ve Yazılımlar

Cinsi	Miktar	Cinsi	Miktar
Masaüstü Bilgisayar	21	Netcad	1
Taşınabilir Bilgisayar	1	e- Hakediş(5 Kullanıcıli server)	1
Yazıcı	2	e-KikNet(Yapım Modülü)	3
Fax	1	e-KikNet(Danışmanlık Modülü)	1
Kesintisiz Güç Kaynağı	4	e-Doğrudan Temin(5 Kullanıcıli server)	1
Lazermetre	1		
Fotoğraf Makinesi	1		
Telsiz	4		
Fotokopi Makinesi	1		
Ciltleme Makinesi	1		
Total Station	1		
GNSS (Navigasyon)	1		
NİVO	1		

4. İNSAN KAYNAKLARI

Tablo 4. İdari Personelin Kadro Doluluk Oranına Göre Dağılımı

Ünvan	Dolu	Boş	Toplam
Teknik Hizmetler Sınıfı	16	9	25
Genel İdari Hizmetler Sınıfı	3	10	13
Toplam			

Tablo 4. Personelin Yaş İtibariyle Dağılımı

İdari	... - 25	26 - 30	31 - 35	36 - 40	41 - 45	46 - 50	51 - 55	56 - ...
Kişi Sayısı	0	5	4	5	3	1	1	
Yüzde	0	26,32	21,06	26,32	15,80	5,25	5,25	

5.SUNULAN HİZMETLER

5.1 Yapı İşleri ve Teknik Daire Başkanlığı

Merkezi Derslik A Blok, Spor Salonu, Altyapı ve Çevre Düzenlemesi İşİ

BTÜ Yıldırım Yerleşkesi Merkezi Derslik, A Blok, Spor Salonu, Altyapı ve Çevre Düzenlemesi İşİ kapsamında 25.300 m² kapalı alana sahip Merkezi Derslik bina inşaatı , 1.136,96 m² alana sahip Kapalı Spor Salonu, 945,59 m² alana sahip İnşaat Müh. Laboratuvarı ve 930,45 m² alana sahip Isı Merkezi yapım işleri 31.08.2015 tarihinde bitirilerek hizmete açılmıştır.



Şekil 2 : Merkezi Derslik



Şekil 3 : Spor Salonu

Muhtelif İmalatlar:

- Yıldırım Yerleşkesinde meydana gelen lodos nedeniyle oluşan hasarlar kapsamında İdari Bina ve Personel Yemekhanesinde çatı imalatları yapılmıştır.



Yıldırım Yerleşkesi Çevre Düzenleme Faaliyetleri

BTU Yıldırım Yerleşkesi Çevre Düzenlemesi ve Güvenlik Amaçlı Muhtelif İmalatlar yapılması işi 11.11.2015 tarihinde sözleşme imzalanmıştır. 18.11.2015 tarihinde ise iş tamamlanarak hizmete sunulmuştur.



Şekil 4 : Bahçe Alanı

Üniversitemiz Merkez Kampüsü İçin Kamulaştırma Faaliyetleri

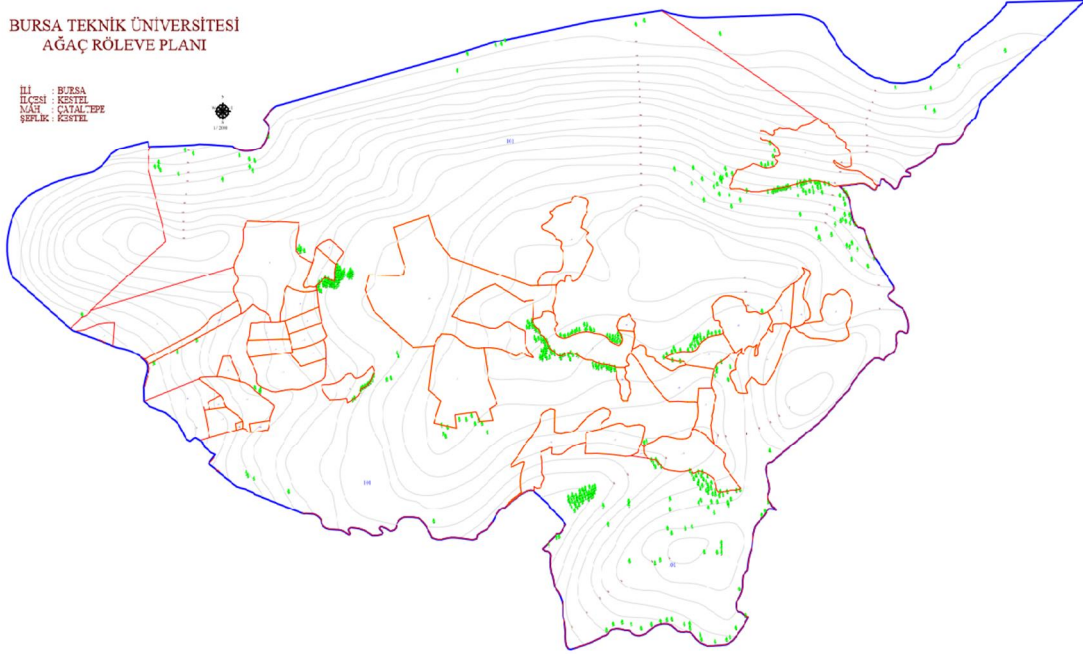
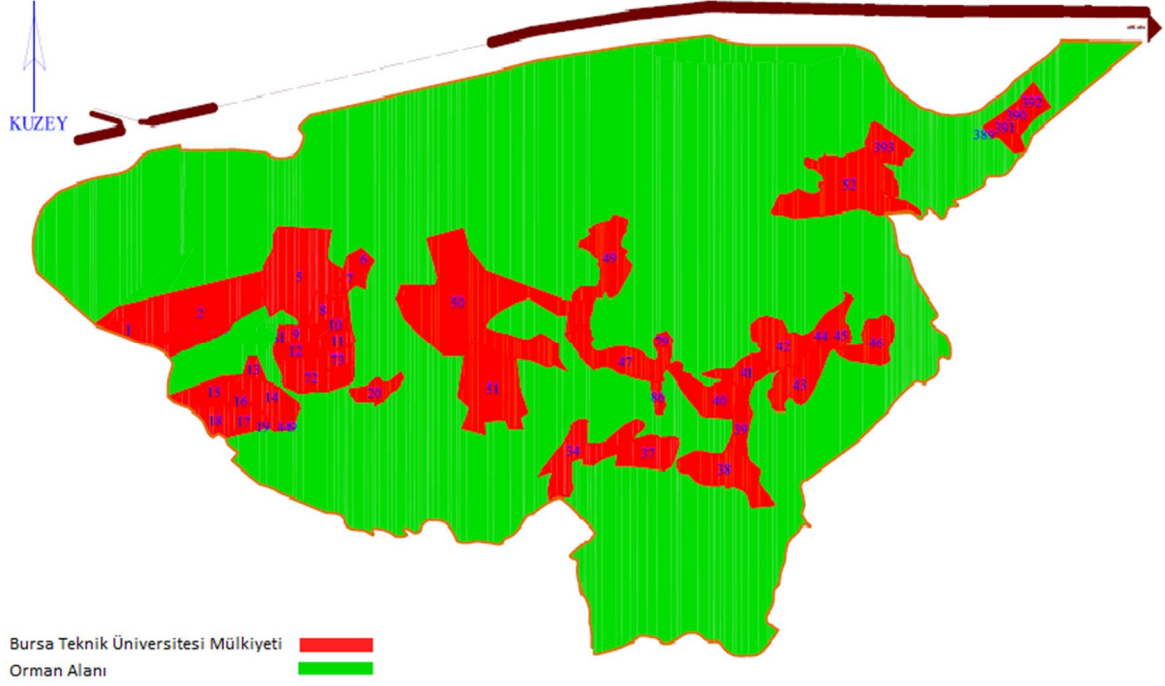
Bursa İli, Kestel İlçesi, Çataltepe ve Serme Mevkiindeki arazi içerisinde bulunan 1.186.357,438 m² yüzölçümlü orman vasıflı taşınmaz ile 318.235,00 m² yüzölçümlü özel mülkiyete ait 44 adet taşınmaz olmak üzere toplam 1.537.928,51 m² yüzölçümlü Merkez Kampüs alanımızın ÇED Sürecinin tamamlanmasının ardından Kamu Yararı Kararı alınmış olup Üniversitemiz bünyesinde kurulan kıymet takdir komisyonu özel mülkiyetli taşınmazların toplam maliyetini 12.482,842 TL belirlemiş olup mevcut arazilerin değerlendirme raporunu 2014 yılında hazırlanmıştır.

Üniversitemiz bünyesinde oluşturulan Uzlaşma Komisyonun maliklerle yaptığı görüşmeler neticesinde 2014 yılında uzlaşma sağlanamamıştır.

2015 yılında Kamulaştırma bedellerinin tespiti ve tapuda Bursa Teknik Üniversitesi adına tescili talebiyle Asliye Hukuk Mahkemelerinde dava açılmış olup mahkemece tayin edilmiş olan bilirkişi heyeti parsellere toplam 27.103.445,00 TL değer biçmiştir. Kamulaştırma bedelleri ödenerek tapuların tescili üniversitemiz adına yapılmıştır.

Orman Genel Müdürlüğü İzin ve İrtifak Dairesi Başkanlığından daha önceden 1.173.173,15 m² lik orman arazisi için alınan ön izinlerin; ağaçlandırma bedeli 1.727.800,14 TL ve arazi izin bedeli 442.135,07 TL olmak üzere toplam 2.169.935,21 TL ödenerek kesin izni alınmıştır.

Kestel Yerleşkesi Ana Kampüs Alan Projesi çalışmaları devam etmektedir.



Şekil 5 : Kestel Kampüs Alanı

D. YÖNETİM ve İÇ KONTROL SİSTEMİ

Üniversitemiz "Özel Bütçeli İdare" olarak 5018 Sayılı Kamu Mali Yönetimi ve Kontrol Kanununun, 5436 sayılı Kanununun 12'nci maddesi ile değiştirilmiş (II) sayılı cetvelinin (A) bölümünde sayılan Yükseköğretim Kurulu, Üniversiteler ve Yüksek Teknoloji Enstitüleri içerisinde yer almaktadır.

5018 sayılı Kamu Mali Yönetimi ve Kontrol Kanununun 11'inci maddesinde üst yöneticilerin, 31 ve 32'nci maddelerinde harcama yetkisi ve yetkilisini 33'üncü maddesinde giderin gerçekleştirilmesine ilişkin yöntemler açıkça belirlenmiştir. Üniversitemiz yönetim ve iç kontrol sistemini kanuna uygun olarak oluşturabilmek için teşkilat yapısını düzenlemiş, 5018 sayılı Kanuna ve kanunun ilgili maddelerine istinaden çıkartılan yönetmelik, tebliğ ve diğer mevzuatlara uygun olarak işlemlerini yürütmüştür. 5018 sayılı Kanunun 11'inci maddesinde "Bakanlıklarda müsteşar, diğer kamu idarelerinde en üst yönetici, il özel idarelerinde vali ve belediyelerde belediye başkanı üst yöneticidir. Ancak, Millî Savunma Bakanlığında üst yönetici Bakandır. Üst yöneticiler, idarelerinin stratejik planlarının ve bütçelerinin kalkınma planına, yıllık programlara, kurumun stratejik plan ve performans hedefleri ile hizmet gereklerine uygun olarak hazırlanması ve uygulanmasından, sorumlulukları altındaki kaynakların etkili, ekonomik ve verimli şekilde elde edilmesi ve kullanımını sağlamaktan, kayıp ve kötüye kullanımının önlenmesinden, malî yönetim ve kontrol sisteminin işleyişinin gözetilmesi, izlenmesi ve bu kanunda belirtilen görev ve sorumlulukların yerine getirilmesinden Bakana; mahallî idarelerde ise meclislerine karşı sorumludurlar. Üst yöneticiler, bu sorumluluğun gereklerini harcama yetkilileri, malî hizmetler birimi, malî kontrol yetkilisi ve iç denetçiler ile muhasebe yetkilisi aracılığıyla yerine getirirler." denilerek kanunda görevliler ve sorumlular açıkça belirlenmiştir.

Üniversitemizde gelir, gider, varlık ve yükümlülüklerinin etkili, ekonomik ve verimli bir şekilde yönetilmesi, kanunlara ve düzenlemelere uygun olarak faaliyet gösterilmesi, her türlü mali karar ve işlemlerde usulsüzlük ve yolsuzluğun önlenmesi, karar oluşturmak ve izlemek için düzenli, zamanında ve güvenilir rapor ve bilgi edinilmesi, varlıkların kötüye kullanılması ve israfını önlemek ve kayıplara karşı korunmasını sağlamak amacı ile harcama birimleri ve Strateji Geliştirme Daire Başkanlığı tarafından yürütülen ön mali kontrol için aşağıdaki düzenlemeler yapılmıştır.

5436 sayılı Kamu Mali Yönetimi ve Kontrol Kanunu ile Bazı Kanun ve Kanun Hükmünde Kararnamelerde Değişiklik Yapılması Hakkında Kanununun 15'inci maddesi, 5018 sayılı Kamu Mali Yönetim ve Kontrol Kanununun 58 ve 60'uncü maddeleri ile 31.12.2005 tarihli ve 26040 sayılı 3'üncü Mükerrer Resmi Gazetede yayımlanan İç Kontrol ve Ön Mali Kontrole İlişkin Usul ve Esaslara göre hazırlanan 25.05.2011 tarih ve 1056 sayılı Rektörlük Oluru ile "Bursa Teknik Üniversitesi Ön Mali Kontrol İşlemlerine İlişkin Usul ve Esaslar" belirlenmiştir.

2015 yılında yapılan ön mali kontrol işlemlerinde, Harcama birimlerinin, ihale kanunlarına tabi olsun veya olmasın, harcamayı gerektirecek taahhüt evrakı ve sözleşme tasarılarından **tutarı mal ve hizmet alımları için bir milyon Türk Lirasını, yapım işleri için ise iki milyon Türk Lirasını aşanlar Strateji Geliştirme Başkanlığının ön mali kontrolüne tabidir.**

FAALİYET RAPORU

YAPI İŞLERİ ve TEKNİK DAİRE BAŞKANLIĞI

2015

Strateji Geliştirme Daire Başkanlığınca ön mali kontrole tabi mali karar ve işlemler aşağıda belirtilmiştir.

- Taahhüt evrakı ve sözleşme tasarıları,
- Ödenek aktarma işlemleri,
- Kadro dağılım cetvelleri,
- Geçici işçi pozisyonları,
- Yan ödeme cetvelleri.

Gelir, gider, varlık ve yükümlülüklerle ilişkin mali karar ve işlemler, harcama birimleri ve mali hizmetler birimi tarafından idarenin bütçesi, bütçe tertibi, kullanılabilir ödenek tutarı, ayrıntılı harcama veya finansman programları, merkezi yönetim bütçe kanunu ve diğer mali mevzuat hükümlerine uygunluk yönlerinden kontrol edilmekte, harcama birimlerimizce mali karar ve işlemler; kaynakların etkili, ekonomik ve verimli bir şekilde kullanılması açısından değerlendirilmektedir.

II - AMAÇ ve HEDEFLER

A. İDARENİN AMAÇ ve HEDEFLERİ

Faaliyet Alanları

Faaliyet Alanı I Akademik Faaliyetler

Faaliyet Alanı II Dış Faaliyetler

Faaliyet Alanı III Mekansal Faaliyetler

Faaliyet Alanı IV Kurumsal Faaliyetler

Amaçlar

FA – I Amaç 1 Ulusal ve Uluslararası Alanda Nitelikli Öğrenci ve Akademisyenler Tarafından Tercih Edilen, Eğitim-Öğretim Kalitesi Yüksek Bir Üniversite Olmak

Amaç 2 Uluslararası Toplumun, Ülkemizin ve Sanayimizin Kalkınmasına Hizmet Edecek Araştırmalar Yapmak

FA – II Amaç 3 Toplumun Yaşam Kalitesini Arttıracak Hizmetler Geliştiren, İtibarı Yüksek, Saygın Bir Üniversite Olmak

FA – III Amaç 4 Sürdürülebilir, Yaşanabilir, Engelsiz ve İşlevsel Bir Yerleşkeye Sahip Olmak

FA – IV Amaç 5 Mükemmelliği Hedefleyen Kurumsal Yapının Sürekliliğini Sağlamak

Hedefler

Amaç 1 Hedef 1.1 Ulusal ve Uluslararası Eğilimlere Uygun Lisans ve Lisansüstü Programlarda Eğitim ve Öğretim Kalitesinin Sürekliliğini Sağlamak

Hedef 1.2 Ulusal ve Uluslararası Akademik Hareketliliğin Sürekliliğini Sağlamak

Hedef 1.3 Öğrencilerin; Eğitim Teknolojilerini Etkin Kullanmalarını, Kapasitelerini Artırmalarını ve Sosyal Yaşam Kalitelerini Yükseltmelerini Sağlayan Destek Hizmetlerini Sunmak

Amaç 2 Hedef 2.1 Ülkemizin Kalkınmasına Hizmet Edecek Araştırmalar Yapmak

Hedef 2.2 Sanayimizin Dünya Çapında Rekabet Edebilirliğini Artırmak İçin Teknolojik Destek Vermek, Araştırma Geliştirme Platformu Oluşturmak

Hedef 2.3 Araştırmalar İçin Gerekli Finansal Kaynakları ve Alt Yapıyı Geliştirmek

Amaç 3 Hedef 3.1 Toplumun İhtiyaç Duyduğu Alanlarda Sosyal Sorumluluk Projeleri Gerçekleştirmek

Hedef 3.2 Toplumun İhtiyacı Olan Alanlarda Sürekli Eğitim ve Mesleki Eğitim Programları Düzenlemek

Hedef 3.3 Kurumun İmaj ve İtibarını Artıracak Tanıtım ve Halkla İlişkiler Etkinlikleri Düzenlemek

Amaç 4 Hedef 4.1 Yeni Yerleşke İnşaatlarını Planlanan Süre İçinde Tamamlamak

Hedef 4.2 Yerleşkeleri; Sürdürülebilir, Çevreye Duyarlı ve Engelsiz Bina Standartlarına Uygun Olarak Mekansal Bütünlüğü Sağlamak

Hedef 4.3 Yerleşke İçinde Yeterli Sosyal Donatı Alanları İnşa Etmek

Amaç 5 Hedef 5.1 Strateji Geliştirme Unsurlarında Bütünlüğün Korunmasını Sağlamak

Hedef 5.2 Akademik ve İdari Personelin Yetkinlik, Katılım ve Bağlılığını Artırmayı Esas Alarak Mevcut Kaynakların Etkili, Ekonomik ve Verimli Kullanılmasını Sağlamak

Hedef 5.3 Ulusal ve Uluslararası Yönetim Modellerine Göre Üniversiteyi Yapılandırmak

B. POLİTİKALAR ve ÖNCELİKLER

ÇALIŞANLAR'da	SÜREÇLER'de
Uzlaşmacı ve Paylaşımçı Olmak, Mesleki Uzmanlık, Güvenilirlik, Tarafsızlık, Şeffaflık, Liyakat, Güncellik, Çevreye Duyarlılık, Yeniliğe Açık Olmak, Değişime Uyum Sağlayabilmek,	Hukuka ve İnsan Haklarına Saygılı Olmak, Tarafsız, Şeffaf ve Güvenilir Olmak, Uzmanlığı ve Bilgiyi Esas Almak, Eşit ve Adaletli Olmak, Toplumsal Duyarlılık, Hesap Verebilirlik, Kişisel Verilerde Gizlilik, Katılımcılık ve Ulaşılabilirlik, Bütüncül Bakış Açısına Sahip Olmak, Çevreye ve Tarihi Dokuya Duyarlı Olmak,
BEKLENTİLER'de	
Değerlendirme Doğruluğu ve Güvenilirlik, Verimli, Etkin ve Kaliteli Hizmet, Kaynakları Verimli Kullanmak, Güncel Verileri İçermek, Sosyal İçerikli Olmak, Nesnellik, Problem Çözücü Olmak, Değişimi Takip Edebilmek, Motive ve Koordine Edici Olmak, Çalışan ve Vatandaş Memnuniyetini Sağlamak,	

III - FAALİYETLERE İLİŞKİN BİLGİ ve DEĞERLENDİRMELER

A. MALİ BİLGİLER

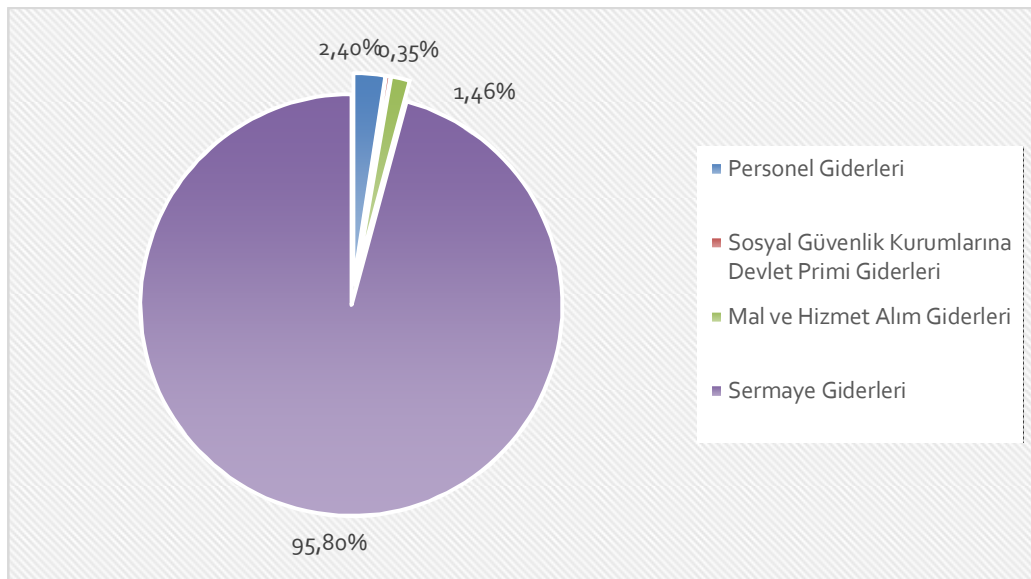
1. BÜTÇE UYGULAMA SONUÇLARI

Tablo 5. 2015 Yılı Bütçe Gerçekleşme Tablosu

Kodu	Ödenek Türü	KBÖ (TL)	Toplam Ödenek (TL)	Harcama (TL)
01	Personel Giderleri	349.700	730.158,04	729.772,99
02	Sosyal Güvenlik Kurumlarına Devlet Primi Giderleri	50.800	111.678	109.777,37
03	Mal Ve Hizmet Alım Giderleri	212.300	195.878	155.804,48
06	Sermaye Giderleri	13.966.000	48.633.598	46.350.760,16
GENEL TOPLAM		14.578.800	49.671.312,04	47.346.115

Genel olarak Grafik 1'de de görüldüğü gibi 2015 yılı toplam ödenek bütçesi dağılımı incelendiğinde, % 95,80 oran ile sermaye giderleri en büyük paya sahiptir. Sosyal Güvenlik Primleri % 0,35 oran ile en az pay olarak yerini almaktadır.

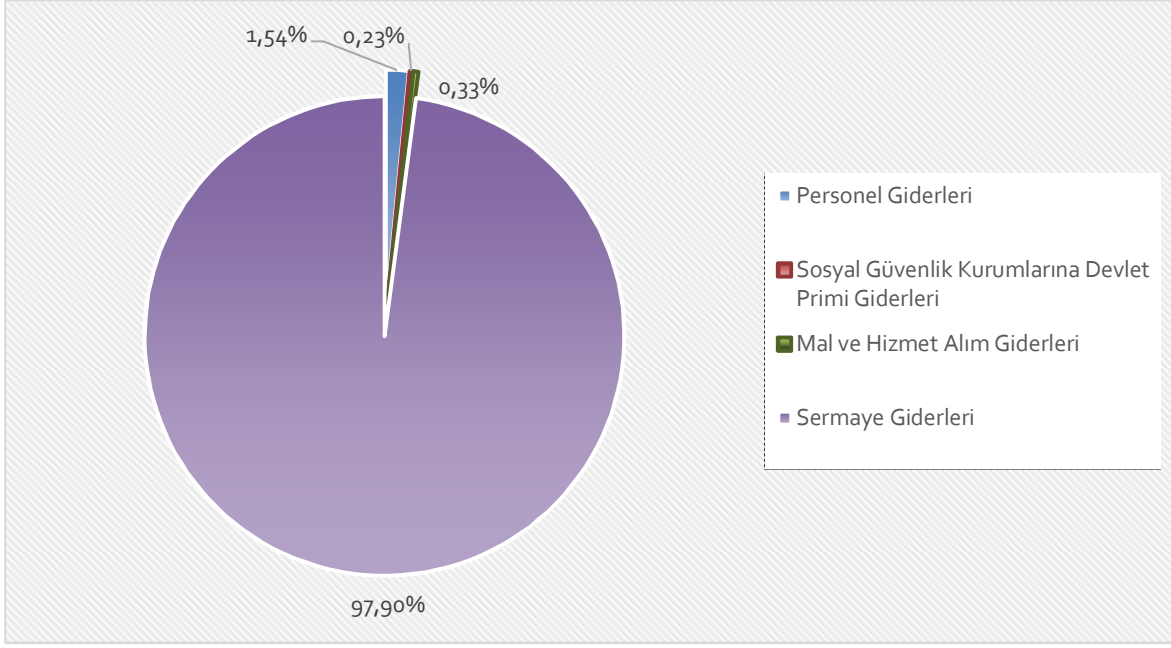
Grafik 1. 2015 Yılı Toplam Ödenek Bütçesinin Dağılımı



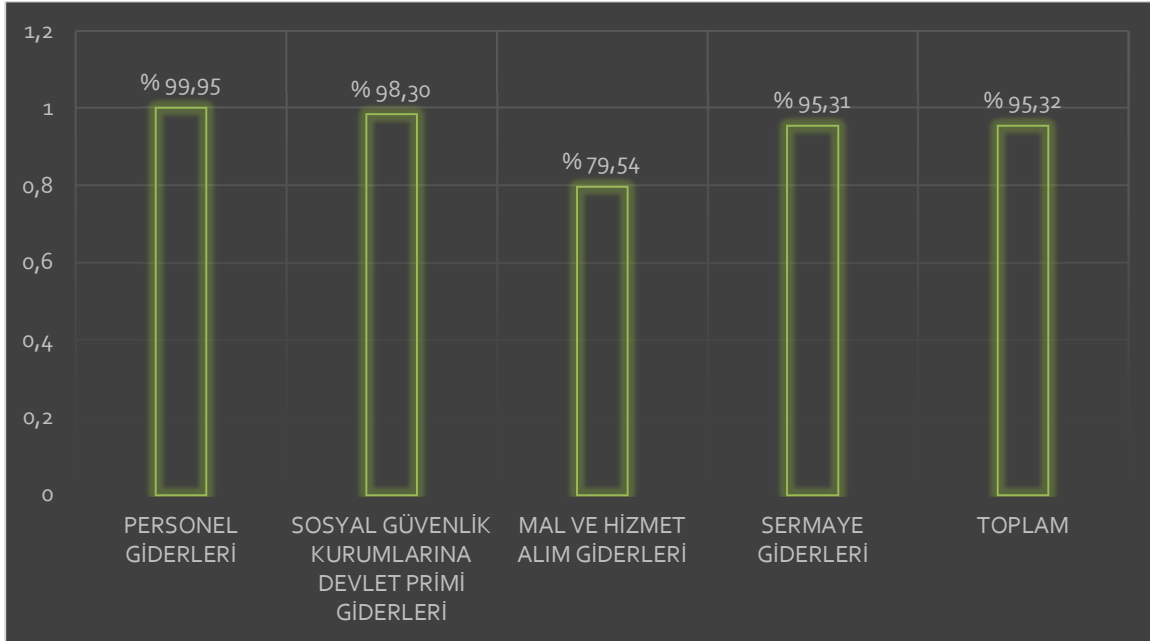
2. TEMEL MALİ TABLOLARA İLİŞKİN AÇIKLAMALAR

Harcama dağılımları Grafik 2'de incelendiğinde sermaye giderleri % 97,90 oran ile en büyük paya sahiptir. Sosyal Güvenlik Primleri % 0,23 oran ile en az pay olarak yerini almaktadır.

Grafik 2. 2015 Yılı Harcamalarının Dağılımı



Grafik 3. Toplam Ödeneklerin Harcamalara Göre Gerçekleşme Oranları



B. PERFORMANS BİLGİLERİ

1. FAALİYET BİLGİLERİ

PERFORMANS HEDEFİ	FAALİYETLER	SORUMLU BİRİMLER
4.1.1 Üniversite Kampüs Mülkiyeti Oluşturmak	1 Kamulaştırma Faaliyetleri	Yapı İşleri ve Teknik DB
4.2.1 Yerleşkelerin Fiziki Mekan Bütünlüğünü Sağlamak	1 Bakım Onarım Faaliyetleri	Yapı İşleri ve Teknik DB
	2 İhale Faaliyetleri	Yapı İşleri ve Teknik DB
	3 İnşaat Yapım Faaliyetleri	Yapı İşleri ve Teknik DB

PERFORMANS HEDEFİ	FAALİYETLER	SORUMLU BİRİMLER
5.2.1 İdare Hizmet Sürekliliğini Sağlamak	1 Bilişim Faaliyetleri	Yabancı Diller YOM İdari ve Mali İşler DB Personel DB Bilgi İşlem DB Yapı İşleri ve Teknik DB Strateji Geliştirme DB
	2 Büro Hizmeti Faaliyetleri	Orman Fakültesi DBMM Fakültesi İnsan ve Toplum Bil. Fak. Yabancı Diller YOM Özel Kalem (Rektörlük) Özel Kalem (Genel Sek.) İdari ve Mali İşler DB Personel DB Kütüphane ve Dok. DB SKS DB Bilgi İşlem DB Yapı İşleri DB Öğrenci İşleri DB Strateji Geliştirme DB Hukuk Müşavirliği
5.2.3 Personel haklarının standart seviyede olmasını sağlamak	1 Personel Maaş Faaliyetleri	Tüm Harcama Birimleri
	2 Sosyal Güvenlik Faaliyetleri	Tüm Harcama Birimleri

PERFORMANS HEDEFİ	FAALİYETLER	SORUMLU BİRİMLER
5.2.4 Personel Kapasitesini Artırmak	1 Eğitim Faaliyetleri	Orman Fakültesi DBMM Fakültesi Yabancı Diller YOM İdari ve Mali İşler DB Personel DB Kütüphane ve Dok. DB SKS DB Bilgi İşlem DB Yapı İşleri DB Öğrenci İşleri DB Strateji Geliştirme DB
	2 Görevlendirme Faaliyetleri	Orman Fakültesi DBMM Fakültesi İnsan ve Toplum Bil. Fak. Yabancı Diller YOM Özel Kalem (Rektörlük) Özel Kalem (Genel Sek.) İdari ve Mali İşler DB Personel DB Kütüphane ve Dok. DB SKS DB Bilgi İşlem DB Yapı İşleri DB Öğrenci İşleri DB Strateji Geliştirme DB Hukuk Müşavirliği

2. PERFORMANS SONUÇLARI

Performans Göstergeleri	Gösterge	Uygulama	Açıklama
4.1.1.1 Tamamlanan yeni bina	1	-	Üniversitemiz Yıldırım Yerleşkesinde 42.1-3 İnşaat faaliyetleri kapsamında A Blok,Merkezi Derslik, Spor Salonu Altyapı ve Çevre Düzenlenmesi İş'i nin yapımı tamamlanmıştır.
4.2.1.1 LEED Standartlarına Uygunluk	40-49	-	Yeni hizmet binamızda LEED Standartlarına uygunluk hususunda çalışmalar devam etmektedir.
4.2.1.3.2 Engelsiz Bina Onayı	-	-	Mevcut binaların kullanımını engellilere uygun, elverişli hale getirilmeye çalışılmıştır. Bu kapsamda engelli rampası , ıslak hacimlerin uygun hale getirilmesi , araçlarına yönelik otopark yeri oluşturulması çalışmaları tamamlanmıştır. Ayrıca Yıldırım Yerleşkemizde yapımı tamamlanan binamızda asansör, lift, ıslak hacim mekanları konusunda engelsiz bina konseptine yönelik çalışmalar yapılmıştır.
4.3.1.1 Kişi başında düşen sosyal alan	10	1,86	Birimimiz kişi başına düşen sosyal alanı arttırmak adına bakım onarım faaliyetleri ve inşaat faaliyetleri devam etmektedir.
5.2.1.1 İdari hizmetlerin sürekliliği	+	+	<p>1-Bilişim Faaliyetleri: Bilgisayar , bilgisayar yazılımı ve lisans alım işleri yapılmıştır.</p> <p>2- Büro Hizmet Faaliyetleri: Kırtasiye alımı, baskı ve ciltleme, büro ve işyeri mal ve malzeme alımı, büro ve işyeri makine ve teçhizat alımı, büro ve işyeri makine ve teçhizat bakım onarımı, büro mefruşat alımı, okul mefruşatı alımı, büro makineleri alım, diğer makine teçhizat alımı işleri yapılmıştır.</p> <p>4-İhale Faaliyetleri : İhale ilanı yapılarak ilgili yerlere ödeme işleri yapılmıştır.</p> <p>5-İletişim Faaliyetleri: Telefon abonelik ve ödeme işleri, bilgiye abonelik işleri yapılmıştır.</p>
5.2.4.1 Personel kapasite artışı	+	+	<p>1 Eğitim Faaliyetleri: Diğer hizmet alım işleri yapılmıştır.</p> <p>2 Görevlendirme Faaliyetleri: Yurtiçi geçici ve sürekli görev yolluğu ödeme işleri yapılmıştır.</p>

IV - KURUMSAL KABİLİYET ve KAPASİTENİN DEĞERLENDİRİLMESİ

Üstünlükler

Yeni kurulmuş olmanın verdiği heyecan, azim ve kararlılığımız gelecek adına Üniversitemiz için yapacağımız çalışmalarda motivasyonumuzu üst seviyede tutarak faaliyetlerimizi gerçekleştirme adına bize büyük güç katmaktadır. Bilgi, ve eğitim düzeyi yüksek, özverili ve çalışkan personel kadrosuna sahip olmamız Üniversitemizin gelişim sürecinde Başkanlığımıza güç katacak önemli etkenlerdendir.

Zayıflıklar

Ana kampüs yerleşkemiz oluşmadığından dolayı fiziki alan yetersizliği, personel sayısının azlığı, özellikle Başkanlığımız görev alanına giren bazı meslek gruplarından personelin bulunmaması en önemli eksiklikler olarak ön plana çıkmaktadır.

V - ÖNERİ ve TEDBİRLER

Daire Başkanlığımızın görev tanımı içerisinde belirtilen işlerin verimli bir şekilde yapılabilmesi ve faaliyet alanlarımızda yetişmiş uzman personelin oluşması adına mevcut şube müdürlükleri için ihtiyaç duyulan personelin aşamalı olarak karşılanması gerekmektedir. Ayrıca kurumumuzun stratejik planındaki birimimiz faaliyetleri ve göstergeleri hususundaki çelişkiler giderilerek göstergeler revize edilmeli böylelikle daha sağlıklı performans hedefi değerlendirmesi yapılabilmelidir .

VI - EKLER**A. İÇ KONTROL GÜVENCE BEYANI****1. HARCAMA YETKİLİSİ İÇ KONTROL GÜVENCE BEYANI**

Harcama yetkilisi olarak yetkim dahilinde;

Bu raporda yer alan bilgilerin güvenilir, tam ve doğru olduğunu beyan ederim.

Bu raporda açıklanan faaliyetler için idare bütçesinden harcama birimimize tahsis edilmiş kaynakların etkili, ekonomik ve verimli bir şekilde kullanıldığını, görev ve yetki alanım çerçevesinde iç kontrol sisteminin idari ve mali kararlar ile bunlara ilişkin işlemlerin yasallık ve düzenliliği hususunda yeterli güvenceyi sağladığını ve harcama birimimizde süreç kontrolünün etkin olarak uygulandığını bildiririm.

Bu güvence, harcama yetkilisi olarak sahip olduğum bilgi ve değerlendirmeler, iç kontroller, iç denetçi raporları ile Sayıştay raporları gibi bilgim dahilindeki hususlara dayanmaktadır.

Burada raporlanmayan, idarenin menfaatlerine zarar veren herhangi bir husus hakkında bilgim olmadığını beyan ederim. (Bursa – ... / ... /)

Mehtap KAYA

Daire Başkanı

