

BURSA TEKNİK ÜNİVERSİTESİ



**2020 YILI FAALİYET
RAPORU**

2020 Yılı Faaliyet Raporu

Bursa Teknik Üniversitesi

İÇİNDEKİLER

I -	GENEL BİLGİLER	1
A.	MİSYON ve VİZYON	1
B.	YETKİ ve SORUMLULUKLAR	1
1.	Senato	2
2.	Rektör	2
2.1.	Üniversite Yönetim Kurulu	3
2.2.	Rektör Yardımcıları	3
2.3.	Fakülte	3
2.4.	Enstitü	4
2.5.	Yükseköğretim Kurulu	4
2.6.	Araştırma Merkezi	4
2.7.	Teknoloji Transfer Ofisi	4
2.8.	Genel Sekreterlik	5
C.	İDAREYE İLİŞKİN BİLGİLER	7
1.	Fiziksel Yapı	7
2.	Örgüt Yapısı	8
3.	Bilgi ve Teknolojik Kaynaklar	8
4.	İnsan Kaynakları	9
5.	Sunulan Hizmetler	9
5.1.	Eğitim ve Öğretim Faaliyetleri	9
5.2.	Ar-Ge ve Girişimcilik Faaliyetleri	11
5.3.	Kurumsal Hizmet Faaliyetleri	12
5.4.	Sosyal ve Kültürel Faaliyetler	16
D.	YÖNETİM ve İÇ KONTROL SİSTEMİ	18
II -	AMAÇ ve HEDEFLER	20
A.	İDARENİN AMAÇ ve HEDEFLERİ	20
B.	POLİTİKALAR ve ÖNCELİKLER	20
1.	Temel Değerlerimiz	20
2.	Temel Performans Göstergeleri	20
III -	FAALİYETLERE İLİŞKİN BİLGİ ve DEĞERLENDİRMELER	21
A.	MALİ BİLGİLER	21
1.	Bütçe Uygulama Sonuçları	21
2.	Temel Mali Tablolara İlişkin Açıklamalar	22
3.	Mali Denetim Sonuçları	30
B.	PERFORMANS BİLGİLERİ	31
1.	Program, Alt Program, Faaliyet Bilgileri	31
2.	Performans Sonuçlarının Değerlendirilmesi	34
2.1.	Alt Program Hedef ve Göstergeleriyle İlgili Gerçekleşme Sonuçları ve Değerlendirmeler	34
2.2.	Performans Denetim Sonuçları	38
2.3.	Stratejik Planın Değerlendirilmesi	38
3.	Performans Bilgi Sisteminin Değerlendirilmesi	41
IV -	KURUMSAL KABİLİYET ve KAPASİTENİN DEĞERLENDİRİLMESİ	42
A.	ÜSTÜNLÜKLER	42
B.	ZAYIFLIKLAR	42
C.	KAPASİTE DURUMU	43
D.	ÖNERİ ve TEDBİRLER	43
V -	EKLER	45
A.	İÇ KONTROL GÜVENCE BEYANI	45
1.	Üst Yönetici İç Kontrol Güvence Beyanı	45
2.	Mali Hizmetler Birim Yöneticisi İç Kontrol Güvence Beyanı	47

2020 Yılı Faaliyet Raporu

Bursa Teknik Üniversitesi

TABLO DİZİNİ

Tablo 1.	Bursa Teknik Üniversitesi Fiziki Alan Bilgisi	7
Tablo 2.	Teknolojik Kaynaklar ve Yazılımlar	8
Tablo 3.	Kütüphane Kaynakları	8
Tablo 4.	Taşıtlar	9
Tablo 5.	Akademik ve İdari Personel Sayısı	9
Tablo 6.	Personelin Yaş İtibariyle Dağılımı	9
Tablo 7.	Fen Bilimleri Enstitüsü Lisansüstü Programları	9
Tablo 8.	Sosyal Bilimler Enstitüsü Lisansüstü Programları	9
Tablo 9.	Lisans Programları ve Son 5 Yılda Öğrenci Sayılarındaki Değişim	10
Tablo 10.	Öğrenci Hizmetleri	10
Tablo 11.	Kütüphane Hizmetleri	11
Tablo 12.	Ar-Ge ve Girişimcilik Faaliyetlerine İlişkin Tablo	11
Tablo 13.	İhale Bilgileri	13
Tablo 14.	Yemek ve Sağlık Hizmetleri	13
Tablo 15.	Üniversitemizde Geliştirilen ve Güncellenen Yazılımlar	14
Tablo 16.	Etüt Proje Çalışmaları	14
Tablo 17.	Derslik ve Merkezi Birim Çalışmaları	15
Tablo 18.	Kampüs Alt Yapısı Çalışmaları	15
Tablo 19.	Muhtelif İş Kapsamında Onarım Çalışmaları	15
Tablo 20.	2020 Yılı Cari Bütçe Gerçekleşme Tablosu	21
Tablo 21.	2020 Yılı Yatırım Gerçekleşme Tablosu (1.000 TL)	21
Tablo 22.	Bursa Teknik Üniversitesi 2020 Yılı Bilançosu	23
Tablo 23.	2020 Yılı Geçici Mizan	24
Tablo 24.	Faaliyet Sonuçları Tablosu	25
Tablo 25.	Bütçelenen ve Gerçekleşen Tutarların Karşılaştırma Tablosu	30
Tablo 26.	Alt Program Hedefleri ve Stratejik Plan İlişkisi	31
Tablo 27.	Program, Alt Program ve Faaliyetlerimiz	31
Tablo 28.	Stratejik Plan Göstergeleri ve Sorumlu Birimler	32
Tablo 29.	Performans Programı Göstergeleri ve Sorumlu Birimler	33

GRAFİK DİZİNİ

Grafik 1.	2020 Yılı Toplam Ödenek Bütçesinin Dağılımı	21
Grafik 2.	2020 Yılı Harcamalarının Dağılımı	22
Grafik 3.	Toplam Ödeneklerin Harcamalara Göre Gerçekleşme Oranları	22

2020 Yılı Faaliyet Raporu

Bursa Teknik Üniversitesi

SUNUŞ

Üniversitemiz Bursa'nın ikinci devlet üniversitesi olarak 21/07/2010 tarih ve 27648 sayılı Resmi Gazetede yayımlanan 14/07/2010 tarih ve 6005 sayılı Yükseköğretim Kurumları Teşkilatı Kanunu ile Bazı Kanun ve Kanun Hükmünde Kararnamelerde Değişiklik Yapılmasına Dair Kanunla kurulmuştur. Üniversitemiz bünyesinde 6 fakülte, 2 enstitü ve 2 yüksekokul bulunmaktadır.

5018 sayılı Kamu Mali Yönetimi ve Kontrol Kanununun yürürlüğe girmesi ülkemizde benimsenen yeni kamu yönetimi anlayışının en önemli göstergesidir. Bu kanunun önemli yeniliklerinden birisi de kamu idarelerine "Faaliyet Raporları" hazırlama mecburiyeti getirmesidir. Kamu Mali Yönetimi ve Kontrol Kanununun 41. maddesinde; bütçeyle ödenek tahsis edilen harcama birimlerinin üst yöneticileri tarafından her yıl faaliyet raporları hazırlanması öngörülmektedir. Böylece kamu hizmetlerini yürütenlerin daha fazla sorumluluk üstlenmeleri, kamu idarelerinin performanslarının artması, yasama denetiminin daha etkin yerine getirilmesi hedeflenmektedir. Sonuçta faaliyet raporları, kamu kurum ve kuruluşlarında saydamlığın ve hesap verilebilirliğin de bir aracı olacaktır. Kamu idareleri, amaçlarını, hedeflerini ve faaliyetlerinin sonuçlarını faaliyet raporları sayesinde kamuoyu ile paylaşarak toplumun bilgilendirilmesi sürecini de tesis etmiş olacaklardır.

Üniversitemizin 2020 yılı faaliyet sonuçlarını tüm yönleriyle açıklayan idare faaliyet raporumuz mali saydamlık ve hesap verme sorumluluğunu sağlamak amacıyla doğru, güvenilir, önyargısız ve tarafsız bilgiler kullanılarak, ilgili tarafların ve kamuoyunun bilgi sahibi olmasını sağlamak üzere açık, anlaşılır ve sade bir dil kullanılarak, 10.12.2003 tarihli ve 5018 sayılı Kamu Mali Yönetimi ve Kontrol Kanununun 41'inci maddesine ve Kamu İdarelerince Hazırlanacak Faaliyet Raporları Hakkında Yönetmeliğe dayanılarak hazırlanmıştır.

Üniversitemiz 2020 yılı faaliyetlerinde görev alan tüm personelimize teşekkür eder, başarılar dilerim.



Prof. Dr. Arif KARADEMİR
Rektör

I - GENEL BİLGİLER

A. MİSYON ve VİZYON

Misyon

- BTÜ, araştırma ve girişimcilik odaklı öğrenimi benimseyen, insanlık ve doğa için bilgi ve teknoloji üreten ve yayan, etik değerlere bağlı, yenilikçi bir üniversitedir.

Vizyon

- Eğitim, araştırma ve girişimcilikte öncü, yetiştirdiği bireyler ve ürettiği değerlerle bilim ve teknolojiye yön veren, saygın bir üniversite olmak.

B. YETKİ ve SORUMLULUKLAR

Bursa Teknik Üniversitesi (BTÜ), Bursa'nın ikinci devlet üniversitesi olarak, 21.07.2010 tarih ve 27648 sayılı Resmi Gazetede yayınlanan ve 6005 nolu Yükseköğretim Kurumları Teşkilatı Kanunu İle Bazı Kanun ve Kanun Hükmünde Kararlarda Değişiklik Yapılmasına Dair Kanunun ek 126. maddesi ile kurulmuştur. Üniversitemiz bünyesinde 6 fakülte, 2 enstitü ve 2 yüksekokul bulunmaktadır.

Üniversitemiz, 5018 sayılı Kamu Mali Yönetimi ve Kontrol Kanununun 12'inci maddesinde belirtildiği üzere özel bütçeli bir idaredir.

Üniversitelerin görev ve yetkileri Anayasa'nın 130 ve 131'inci maddeleri çerçevesinde 2547 sayılı Yükseköğretim Kanununda belirlenmiştir. 2547 sayılı Yükseköğretim Kanununun 12. maddesinde belirtilen Üniversitemizin görevleri şunlardır:

- Çağdaş uygarlık ve eğitim - öğretim esaslarına dayanan bir düzen içinde, toplumun ihtiyaçları ve kalkınma planları ilke ve hedeflerine uygun ve ortaöğretime dayalı çeşitli düzeylerde eğitim - öğretim, bilimsel araştırma, yayım ve danışmanlık yapmak,
- Kendi ihtisas gücü ve maddi kaynaklarını rasyonel, verimli ve ekonomik şekilde kullanarak, milli eğitim politikası ve kalkınma planları ilke ve hedefleri ile Yükseköğretim Kurulu tarafından yapılan plan ve programlar doğrultusunda, ülkenin ihtiyacı olan dallarda ve sayıda insan gücü yetiştirmek,
- Türk toplumunun yaşam düzeyini yükseltici ve kamuoyunu aydınlatıcı bilim verilerini söz, yazı ve diğer araçlarla yaymak,
- Örgün, yaygın, sürekli ve açık eğitim yoluyla toplumun özellikle sanayileşme ve tarımda modernleşme alanlarında eğitilmesini sağlamak,
- Ülkenin bilimsel, kültürel, sosyal ve ekonomik yönlerden ilerlemesini ve gelişmesini ilgilendiren sorunlarını, diğer kuruluşlarla işbirliği yaparak, kamu kuruluşlarına önerilerde bulunmak suretiyle öğretim ve araştırma konusu yapmak, sonuçlarını toplumun yararına sunmak ve kamu kuruluşlarınca istenecek inceleme ve araştırmaları sonuçlandırarak düşüncelerini ve önerilerini bildirmek,
- Eğitim - öğretim ve seferberliği içinde, örgün, yaygın, sürekli ve açık eğitim hizmetini üstlenen kurumlara katkıda bulunacak önlemleri almak,

- Yörelereindeki tarım ve sanayinin gelişmesine ve ihtiyaçlarına uygun meslek elemanlarının yetişmesine ve bilgilerinin gelişmesine katkıda bulunmak, sanayi, tarım ve sağlık hizmetleri ile diğer hizmetlerde modernleşmeyi, üretimde artışı sağlayacak çalışma ve programlar yapmak, uygulamak ve yapılanlara katılmak, bununla ilgili kurumlarla işbirliği yapmak ve çevre sorunlarına çözüm getirici önerilerde bulunmak,
- Eğitim teknolojisini üretmek, geliştirmek, kullanmak, yaygınlaştırmak,
- Yükseköğretimin uygulamalı yapılmasına ait eğitim - öğretim esaslarını geliştirmek, döner sermaye işletmelerini kurmak, verimli çalıştırmak ve bu faaliyetlerin geliştirilmesine ilişkin gerekli düzenlemeleri yapmaktır.

Üniversitemizin örgüt yapısı 2547 sayılı Yükseköğretim Kanununa ve 124 Sayılı KHK'ya uygun olarak oluşturulmuştur. Buna göre Üniversitemizin yönetim organları ve teşkilat yapısı aşağıdaki gibidir:

1. Senato

Senato, Üniversitenin en üst akademik organı olup kanunda belirlenen görevleri yapmaktadır. Başlıca görevleri:

- Üniversitenin eğitim-öğretim, bilimsel araştırma ve yayım faaliyetlerinin esasları hakkında karar almak,
- Üniversitenin bütününe ilgilendiren kanun ve yönetmelik taslaklarını hazırlamak veya görüş bildirmek,
- Rektörün onayından sonra Resmi Gazete'de yayımlanarak yürürlüğe girecek olan üniversite veya üniversitenin birimleri ile ilgili yönetmelikleri hazırlamak,
- Üniversitenin yıllık eğitim-öğretim programını ve takvimini inceleyerek karara bağlamak,
- Bir sınava bağlı olmayan fahri akademik unvanlar vermek ve fakülte kurullarının bu konudaki önerilerini karara bağlamak,
- Fakülte kurulları ile rektörlüğe bağlı enstitü ve yüksekokul kurullarının kararlarına yapılacak itirazları inceleyerek karara bağlamak,
- Üniversite yönetim kuruluna üye seçmekle sorumludur.

2. Rektör

Rektör, Üniversitemizin tüzel kişiliğini temsil etmekte ve kanunlarla kendisine verilen görevleri yerine getirmektedir. Başlıca görevleri:

- Üniversite kurullarına başkanlık etmek, yükseköğretim üst kuruluşlarının kararlarını uygulamak, üniversite kurullarının önerilerini inceleyerek karara bağlamak ve üniversiteye bağlı kuruluşlar arasında düzenli çalışmayı sağlamak,
- Her eğitim-öğretim yılı sonunda ve gerektiğinde üniversitesinin eğitim-öğretim, bilimsel araştırma ve yayım faaliyetleri hakkında Üniversitelerarası Kurula bilgi vermek,
- Üniversitenin yatırım programlarını, bütçesini ve kadro ihtiyaçlarını, bağlı birimlerinin ve üniversite yönetim kurulu ile senatonun görüş ve önerilerini aldıktan sonra hazırlamak ve Yükseköğretim Kuruluna sunmak,
- Gerekli gördüğü hallerde üniversiteyi oluşturan kuruluş ve birimlerde görevli öğretim elemanlarının ve diğer personelin görev yerlerini değiştirmek veya bunlara yeni görevler vermek,
- Üniversitenin birimleri ve her düzeydeki personeli üzerinde genel gözetim ve denetim görevini yapmak,
- Üniversitenin ve bağlı birimlerin öğretim kapasitesinin rasyonel bir şekilde kullanılmasında ve geliştirilmesinde, öğrencilere gerekli sosyal hizmetlerin sağlanmasında, gerektiği zaman güvenlik önlemlerinin alınmasında, eğitim öğretim, bilimsel araştırma ve yayım faaliyetlerinin devlet kalkınma planı, ilke ve hedefleri doğrultusunda planlanıp yürütülmesinde, bilimsel ve

idari gözetim ve denetimin yapılmasında ve bu görevlerin alt birimlere aktarılmasında, takip ve kontrol edilmesinde ve sonuçlarının alınmasında birinci derecede yetkili ve sorumludur.

2.1. Üniversite Yönetim Kurulu

Üniversite Yönetim Kurulu, idari faaliyetlerde rektöre yardımcı bir organ olup kanunda belirlenen görevleri yapmaktadır. Başlıca görevleri:

- Yükseköğretim üst kuruluşları ile senato kararlarının uygulanmasında belirlenen plan ve programlar doğrultusunda rektöre yardım etmek,
- Faaliyet plan ve programlarının uygulanmasını sağlamak; üniversiteye bağlı birimlerin önerilerini dikkate alarak yatırım programını, bütçe tasarısı taslağını incelemek ve kendi önerileri ile birlikte rektörlüğe sunmak,
- Üniversite yönetimi ile ilgili Rektörün getireceği konularda karar almak,
- Fakülte, enstitü ve yükseköğretim kurumlarının kararlarına yapılacak itirazları inceleyerek kesin karara bağlamakla sorumludur.

2.2. Rektör Yardımcıları

Çalışmalarında rektöre yardım etmek üzere rektör tarafından üç rektör yardımcısı seçilmiştir. Rektör, görevi başında olmadığı zaman yardımcılarında birisini yerine vekil bırakmaktadır.

Üniversitenin birden çok biriminde ortak derslerini vermek üzere ve amaç, kapsam ve nitelik yönünden bir bütün teşkil eden, birbirini tamamlayan veya birbirine yakın anabilim ve ana sanat dallarından oluşan akademik birimlerdir. Rektörlüğe bağlı Ortak Dersler Bölümü kurulmuştur.

2.3. Fakülte

Kendi alanlarında yüksek düzeyde eğitim-öğretim, bilimsel araştırma ve yayın yapan akademik birimlerdir. Üniversitemize bağlı Mühendislik ve Doğa Bilimleri Fakültesi, Orman Fakültesi, İnsan ve Toplum Fakültesi, Denizcilik Fakültesi, İletişim Fakültesi ve Mimarlık ve Tasarım Fakültesinden oluşan altı fakülte bulunmaktadır.

Fakülte kurulu, fakültelerin akademik bir organ olup kanunda belirtilen görevleri yapmaktadır. Fakülte yönetim kurulu, idari faaliyetlerde dekana yardımcı bir organ olup kanunla verilen görevleri yapmaktadır.

(a) Dekan

Fakülteyi dekan temsil etmekte ve kanunlarla kendisine verilen görevleri yerine getirmektedir. Dekan kendisine çalışmalarında yardımcı olmak üzere fakültenin aylıklı öğretim üyeleri arasından en çok iki kişiyi dekan yardımcısı olarak seçmektedir. Başlıca görevleri:

- Fakülte kurullarına başkanlık etmek, fakülte kurullarının kararlarını uygulamak ve fakülte birimleri arasında düzenli çalışmayı sağlamak,
- Her öğretim yılı sonunda ve istendiğinde fakültenin genel durumu ve işleyişi hakkında rektöre rapor vermek,
- Fakültenin ödenek ve kadro ihtiyaçlarını gerekçesi ile birlikte rektörlüğe bildirmek, fakülte bütçesi ile ilgili fakülte yönetim kurulunun da görüşünü aldıktan sonra rektörlüğe sunmak,
- Fakültenin birimleri ve her düzeydeki personel üzerinde genel gözetim ve denetim görevini yapmak,
- Fakültenin ve bağlı birimlerinin öğretim kapasitesinin rasyonel bir şekilde kullanılmasında ve geliştirilmesinde gerektiği zaman güvenlik önlemlerinin alınmasında, öğrencilerin gerekli sosyal hizmetlerinin sağlanmasında, eğitim öğretim bilimsel araştırma ve yayım faaliyetlerinin düzenli bir şekilde yürütülmesinde, bütün faaliyetlerin gözetim ve denetiminin yapılmasında, takip ve kontrol edilmesinde ve sonuçlarının alınmasında rektöre karşı birinci derecede sorumludur.

Bölüm Başkanı

Fakültelerde ihtiyaç sayısına bölümler kurulmuştur. Bölüm, bölüm başkanı tarafından yönetilmektedir. Bölüm başkanı bölümün her düzeyde eğitim-öğretim ve araştırmalarından ve bölüme ait her türlü faaliyetin düzenli ve verimli bir şekilde yürütülmesinden sorumludur. Anabilim dalı ve ana sanat dalları bilim ve dallarından oluşur.

2.4. Enstitü

Kendi alanlarında birden fazla benzer ve ilgili bilim dallarında lisansüstü düzeyde eğitim-öğretim, bilimsel araştırma ve yayın yapan akademik birimlerdir. Üniversitemize bağlı Fen Bilimleri Enstitüsü ve Sosyal Bilimler Enstitüsünden oluşan iki enstitü bulunmaktadır.

Enstitü kurulu, enstitünün akademik bir organı olup kanunda belirtilen görevleri yapmaktadır. Enstitü yönetim kurulu, idari faaliyetlerde enstitü müdürüne yardımcı bir organ olup Kanunla verilen görevleri yapmaktadır.

(a) Enstitü Müdürü

Enstitüyü, enstitü müdürü temsil etmekte ve kanunlarla kendisine verilen görevleri yerine getirmektedir. Enstitü müdürü kendisine çalışmalarında yardımcı olmak üzere enstitünün aylıklı öğretim elemanları arasından en çok iki kişiyi enstitü müdür yardımcısı olarak seçmektedir. Enstitü müdürü dekanlara verilmiş olan görevleri enstitü bakımından yerine getirir.

2.5. Yüksekokul

Kendi alanlarında belirli bir mesleğe yönelik eğitim-öğretime ağırlık veren ve eğitim-öğretim, bilimsel araştırma ve yayın yapan akademik birimlerdir. Üniversitemize bağlı Yabancı Diller Yüksekokulu ve Meslek Yüksekokulu bulunmaktadır.

Yüksekokul kurulu, Yüksekokulun akademik bir organı olup kanunda belirtilen görevleri yapmaktadır. Yüksekokul yönetim kurulu, idari faaliyetlerde yüksekokul müdürüne yardımcı bir organ olup kanunla verilen görevleri yapmaktadır.

(a) Yüksekokul Müdürü

Yüksekokul müdürü kendisine çalışmalarında yardımcı olmak üzere yüksekokulun aylıklı öğretim elemanları arasından en çok iki kişiyi yüksekokul müdür yardımcısı olarak seçmektedir. Yüksekokul müdürü dekanlara verilmiş olan görevleri yüksekokul bakımından yerine getirir.

2.6. Araştırma Merkezi

Üniversitemizde eğitim-öğretim ile araştırma-geliştirme alanlardaki uygulama ihtiyacının desteklenmesi faaliyetleri; Merkezi Araştırma Laboratuvarı, Otomotiv Uygulama ve Araştırma Merkezi, Robot Teknolojileri ve Akıllı Sistemler Uygulama ve Araştırma Merkezi, Sürekli Eğitim Uygulama ve Araştırma Merkezi, Üniversite Sanayi İşbirliği Geliştirme Uygulama ve Araştırma Merkezi, Deprem Mühendisliği Uygulama ve Araştırma Merkezi, Kariyer Gelişimi Uygulama ve Araştırma Merkezi, Mobilya ve Ahşap Uygulama ve Araştırma Merkezi, Yeni Nesil Kompozit Malzeme Uygulama ve Araştırma Merkezi, Türkçe Öğretimi Uygulama ve Araştırma Merkezi, Uzaktan Eğitim Uygulama ve Araştırma Merkezi çalışmaları ile sürdürülmektedir.

2.7. Teknoloji Transfer Ofisi

Teknoloji transferi için gereken araç ve yöntemleri geliştirmek, elde edilen bilginin topluma aktarılmasına aracı olmak, yenilikçi fikir sahibi girişimcileri desteklemek ve ar-ge çıktılarının ticarileşmesine yardımcı olarak ekonomik kalkınmaya katkıda bulunmak amacıyla Bursa Teknoloji Transfer Ofisi (Bursatto), Bursa Teknik Üniversitesi bünyesinde Rektörlüğe bağlı bir birim olarak, BTÜ Senatosunda “Bursa Teknoloji Transfer Ofisi Yönergesi”nin 24.11.2017 tarihinde kabul edilmesiyle kurulmuştur.

2.8. Genel Sekreterlik

Bir Genel Sekreter ile iki Genel Sekreter Yardımcısından ve bağlı birimlerden oluşmaktadır. Genel Sekreterliğe bağlı Bilgi İşlem, İdari ve Mali, Kütüphane ve Dokümantasyon İşler, Personel, Öğrenci İşleri, Sağlık Kültür ve Spor Strateji Geliştirme ve Yapı İşleri ve Teknik Daire Başkanlığı olmak üzere sekiz daire başkanlığı bulunmaktadır. Daire Başkanlıkları dışında Genel Sekreterliğe bağlı olarak Hukuk Müşavirliği ve Döner Sermaye İşletme Müdürlüğü bulunmaktadır.

(a) Genel Sekreter

Genel Sekreter, Üniversite idari teşkilatının başıdır ve bu teşkilatın çalışmasından rektöre karşı sorumludur. Genel Sekreter, kendisi ve kendisine bağlı birimler aracılığı ile ilgili mevzuatta belirtilen görevleri yerine getirir.

- Üniversite idari teşkilatında bulunan birimlerin verimli, düzenli ve uyumlu şekilde çalışmasını sağlamak,
- Üniversite Senatosu ile Üniversite Yönetim Kurulunda oya katılmaksızın raportörlük görevi yapmak; bu kurullarda alınan kararların yazılması, korunması ve saklanmasını sağlamak,
- Üniversite Senatosu ile Üniversite Yönetim Kurulunun kararlarını üniversiteye bağlı birimlere iletmek,
- Üniversite idari teşkilatında görevlendirilecek personel hakkında Rektöre öneride bulunmak,
- Rektörlüğün yazışmalarını yürütmek,
- Rektörlüğün protokol, ziyaret ve tören işlerini düzenlemek.

(b) Bilgi İşlem Daire Başkanı

- Üniversitedeki bilgi işlem sistemini işletmek; eğitim, öğretim ve araştırmalara destek olmak,
- Üniversitenin ihtiyaç duyacağı diğer bilgi işlem hizmetlerini yerine getirmek,
- Rektör tarafından verilecek diğer görevleri yapmak.

(c) İdari ve Mali İşler Daire Başkanı

- Araç, gereç ve malzemenin temini ile ilgili hizmetleri yürütmek,
- Temizlik, aydınlatma, menkul mal bakım, onarım ve benzeri hizmetleri yapmak,
- Üniversitemizin tamamının ihtiyacına yönelik temizlik ve koruma güvenlik hizmetlerini yürütmek,
- Üniversitemizin diğer birimlerinin taleplerine ilişkin mal ve malzeme satın alma işlemlerini yapmak,
- Rektör tarafından verilecek diğer görevleri yapmak.

(d) Kütüphane ve Dokümantasyon Daire Başkanı

- Üniversite kütüphanelerinin gerekli her türlü hizmetlerini karşılamak,
- Baskı, film, videobant, mikrofilm gibi kayıt katalogları ve hizmete sunma işlemleri ile bibliyografik tarama çalışmalarını yapmak, verilecek benzeri diğer görevleri yerine getirmek,
- Teknik ve okuyucu hizmetlerinin standardizasyonunu sağlamak ve denetimini yapmak,
- Kütüphanecilik alanındaki gelişmeleri izleyerek yeni teknolojilerin kütüphaneye girmesi için çalışmalar yapmak,
- Rektör tarafından verilecek diğer görevleri yapmak.

(e) Personel Daire Başkanı

- Üniversitenin insan gücü planlaması ve personel politikasıyla ilgili çalışmalar yapmak, personel sisteminin geliştirilmesiyle ilgili önerilerde bulunmak,
- Üniversite personelinin atama, özlük ve emeklilik işleriyle ilgili işlemleri yapmak,
- İdari personelin hizmet öncesi ve hizmet içi eğitim programlarını düzenlemek ve uygulamak,
- Rektör tarafından verilecek diğer görevleri yapmak.

(f) Öğrenci İşleri Daire Başkanı

- Akademik takvim organizasyonunu yapmak,
- İlk kayıt ve ek yerleştirme organizasyonunu yapmak (süreçler, kayıt kılavuzlarının hazırlamak),
- Öğrenci kimlik kartlarının basım ve kimlik hologram uygulama işlemlerini yapmak,
- Ders kayıt organizasyonunu yapmak (süreçler, kayıt kılavuzlarının hazırlamak),
- Öğrencilerin sayısal bilgilerine ilişkin kapsamlı istatistikleri hazırlamak,
- Yatay geçiş, çift anadal ve yandal organizasyonlarını yapmak (süreçler, başvuru ve kayıt kılavuzlarını hazırlamak),
- Kredi ve Yurtlar Kurumundan burs, öğrenim kredisi ve katkı kredisi alan öğrencilerin takibini yapmak ve öğrenim durumlarını Kredi ve Yurtlar Kurumuna bildirmek,
- Yabancı uyruklu öğrenciler ile ilgili işlemlerini yapmak,
- Öğrenci disiplin cezalarını YÖKSİS'e işlemek ve gerekli yazışmaları yapmak,
- Öğrenci otomasyon sistemi ile ilgili süreçleri takip etmek,
- Mezuniyet işlemlerin takibi ve birimlerden gelen taleplere destek sağlamak,
- Diplomaların ve diploma eklerinin basım ve dağıtım işlerini yapmak,
- Rektör tarafından verilecek diğer görevleri yapmak.

(g) Sağlık Kültür ve Spor Daire Başkanı

- Öğrenci ve Personelin sağlık hizmetlerini yürütmek,
- Güzel sanatlar ve spor alanlarında çalışmalar ve gösteriler düzenlemek,
- Öğrencilere burs ve kredi, beslenme, barınma, çalışma, dinlenme ve boş zamanlarını değerlendirme, ulaşım ve iş bulma alanlarında yardımcı olacak hizmetlerde bulunmak, Psikolojik danışmanlık ve rehberlik hizmetleri ile öğrencilerin kişisel ve ailevi sorunlarına çözüm aramak,
- Öğrenciler için oryantasyon programları yapmak,
- Gerekli hizmet ünitelerini (öğrenci kantin ve lokantaları, okuma salonları ile toplantı, sinema ve tiyatro salonları, spor salon ve sahaları, kamp yerleri) sağlamak, bu ve benzeri diğer tesisleri kurmak, kiralamak, işletmek veya işletirmek, bu amaca yönelik olarak üniversitenin diğer birimleri ve üniversite dışındaki kurum ve kuruluşlarla işbirliği içinde çalışmak, döner sermaye işletmeleri kurmak,
- Rektör tarafından verilecek diğer görevleri yapmak.

(h) Strateji Geliştirme Daire Başkanı

- Ulusal kalkınma strateji ve politikaları, yıllık program ve hükümet programı çerçevesinde idarenin orta ve uzun vadeli strateji ve politikalarını belirlemek, amaçlarını oluşturmak üzere gerekli çalışmaları yapmak,
- İdarenin görev alanına giren konularda performans ve kalite ölçütleri geliştirmek ve bu kapsamda verilecek diğer görevleri yerine getirmek,
- İdarenin yönetimi ile hizmetlerin geliştirilmesi ve performansla ilgili bilgi ve verileri toplamak, analiz etmek ve yorumlamak,
- İdarenin görev alanına giren konularda, hizmetleri etkileyecek dış faktörleri incelemek, kurum içi kapasite araştırması yapmak, hizmetlerin etkililiğini ve tatmin düzeyini analiz etmek ve genel araştırmalar yapmak,
- Yönetim bilgi sistemlerine ilişkin hizmetleri yerine getirmek,
- İdarede kurulmuşsa Strateji Geliştirme Kurulunun sekretarya hizmetlerini yürütmek,
- İdarenin stratejik plan ve performans programının hazırlanmasını koordine etmek ve sonuçlarının konsolide edilmesi çalışmalarını yürütmek,
- İzleyen iki yılın bütçe tahminlerini de içeren idare bütçesini, stratejik plan ve yıllık performans programına uygun olarak hazırlamak ve idare faaliyetlerinin bunlara uygunluğunu izlemek ve değerlendirmek,

- Mevzuatı uyarınca belirlenecek bütçe ilke ve esasları çerçevesinde, ayrıntılı harcama programı hazırlamak ve hizmet gereksinimleri dikkate alınarak ödeneğin ilgili birimlere gönderilmesini sağlamak,
- Bütçe kayıtlarını tutmak, bütçe uygulama sonuçlarına ilişkin verileri toplamak, değerlendirmek ve bütçe kesin hesabı ile malî istatistikleri hazırlamak,
- İlgili mevzuatı çerçevesinde idare gelirlerini tahakkuk ettirmek, gelir ve alacaklarının takip ve tahsil işlemlerini yürütmek,
- Genel bütçe kapsamı dışında kalan idarelerde muhasebe hizmetlerini yürütmek,
- Harcama birimleri tarafından hazırlanan birim faaliyet raporlarını da esas alarak idarenin faaliyet raporunu hazırlamak,
- İdarenin mülkiyetinde veya kullanımında bulunan taşınır ve taşınmazlara ilişkin icmal cetvellerini düzenlemek,
- İdarenin yatırım programının hazırlanmasını koordine etmek, uygulama sonuçlarını izlemek ve yıllık yatırım değerlendirme raporunu hazırlamak,
- İdarenin, diğer idareler nezdinde takibi gereken malî iş ve işlemlerini yürütmek ve sonuçlandırmak,
- Malî kanunlarla ilgili diğer mevzuatın uygulanması konusunda üst yöneticiye ve harcama yetkililerine gerekli bilgileri sağlamak ve danışmanlık yapmak,
- Ön malî kontrol faaliyetini yürütmek,
- İç kontrol sisteminin kurulması, standartlarının uygulanması ve geliştirilmesi konularında çalışmalar yapmak; üst yönetimin iç denetime yönelik işlevinin etkililiğini ve verimliliğini artırmak için gerekli hazırlıkları yapmak,
- Rektör tarafından verilecek diğer görevleri yapmak.

(i) Yapı İşleri ve Teknik Daire Başkanı

- Üniversite bina ve tesislerinin projelerini yapmak, ihale dosyalarını hazırlamak, yapı ve onarımla ilgili ihaleleri yürütmek, inşaatları kontrol etmek ve teslim almak, bakım ve onarım işlerini yapmak,
- Kalorifer, kazan dairesi, soğuk oda, jeneratör, havalandırma sistemleri ile telefon santrali, çevre düzenleme ve araç işletme, asansör bakım ve onarımı ile benzer işleri yürütmek,
- Rektör tarafından verilecek diğer görevleri yapmak.

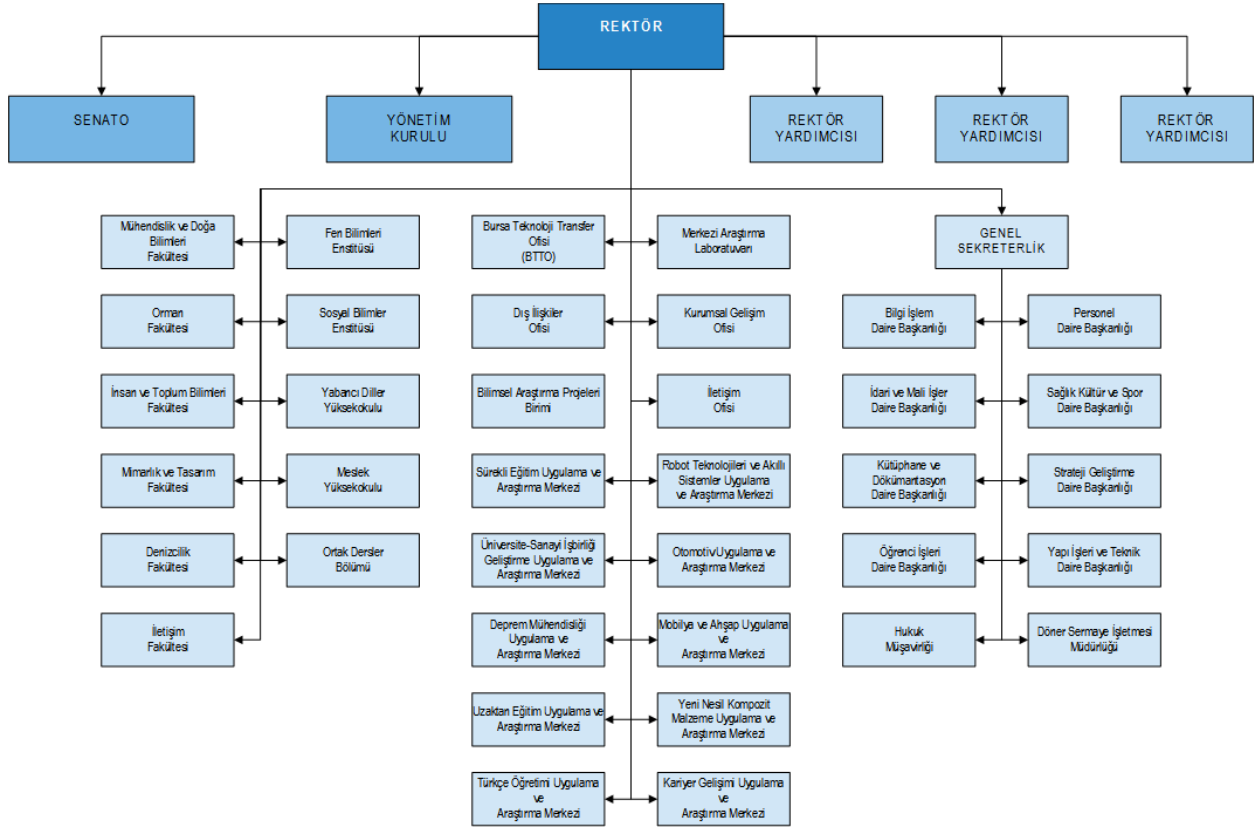
C. İDAREYE İLİŞKİN BİLGİLER

1. Fiziksel Yapı

Tablo 1. Bursa Teknik Üniversitesi Fiziki Alan Bilgisi

Fonksiyon	2010	2011	2012	2013	2014	2015	2016	2017	2018	2019	2020
Eğitim [E], m ²	-	-	2.673	2.6373	3.167	8.417	12.006	10.914	16.460	16.460	17.648
Araştırma [R], m ²	-	-	-	-	-	-	-	-	1.101	1.101	1.101
Kütüphane [L], m ²	-	-	150	150	150	150	1.606	1.606	1.606	1.606	1.606
Sosyal [G], m ²	-	-	643	643	643	1.755	3.499	3.499	5.309	5.309	6.196
Spor [S], m ²	-	-	137	137	137	1.132	1.132	1.132	1.567	1.567	1.462
Sağlık [H], m ²	-	-	-	-	-	42	77	77	77	77	77
Toplantı [C], m ²	-	75	192	192	192	740	1.785	1.785	2.109	2.109	2.120
Yönetim [M], m ²	-	1.082	2.662	2.662	2.662	4.180	7.986	7.986	9.662	9.662	11.518
Diğer [O], m ²	-	1.290	4.067	4.067	4.067	16.278	26.426	26.426	31.806	31.806	39.926
Kullanılmayan, m ²	-	490	1.214	1.214	1.214	4.770	7.300	7.239	9.240	9.240	10.560
Toplam, m²	-	2.937	11.738	11.738	12.258	37.464	61.817	60.367	78.937	78.937	92.214

2. Örgüt Yapısı



Şekil 1. Bursa Teknik Üniversitesi Organizasyon Şeması

3. Bilgi ve Teknolojik Kaynaklar

Tablo 2. Teknolojik Kaynaklar ve Yazılımlar

Cinsi	Miktar (Adet)	Cinsi	Miktar (Adet)
Bilgisayar	2.632	Bilgisayar Parçaları	365
Ses, Görüntü ve Sunum Cihazları	991	Haberleşme Cihazları	1.105
Aydınlatma Cihazları	1	Diğer Büro Makineleri	203
Büro Makineleri	17.155	Seminer ve Sunum Demirbaşları	342
Görsel ve İşitsel Demirbaşlar	2	Yazım, Çizim ve Ölçüm Araçları	124.334
Öğrenmeye Yardımcı Demirbaşlar	70	Bilişim Malzemeleri	2.089
Güvenlik ve Korunma Demirbaşları	333	Küçük cihazlar ve aletler	35
Büro Demirbaşları	85	Bilgi Sistemi Demirbaşları	2
Yazı Araçları	5.278	Tarım ve Ormanlık Aletleri	35
Faksimile Cihazı	70	Atolye Makine ve Aletleri	248
Yazı Düzelticileri	326	İş Makineleri	33
Küçük Kırtasiye Gereçleri	15.213	Posta Makineleri	1
Elektronik Aletler	599	Etiketleme Makineleri	3
Büro Makineleri	144	Matbaacılıkta Kullanılan Makineler (Baskı vb.)	65
Diğer yedek parçaları	244	Beslenme ,Gıda ve Mutfak Makineleri	300
Sahne, Dekor ve Kostüm Malzemeleri	1	Tıbbi ve Biyolojik Aletleri	20
Enerji Tesisleri	1	Spor Amaçlı Kullanılan Makineler	1
Bilgi Sistem Depolama Tesisleri	7	Temsil ve Tören Demirbaşları	349
İnşaat Makine ve Aletleri	63	Revirde Kullanılan Taşınurlar	61
Güç Elektronikleri	101	Paketleme Makineleri	1
Araştırma ve Üretime Yönelik Aletler	1.335	Ayırma Makineleri	2
Döşeme Demirbaşları	17	Yıkama ve Temizleme Makineleri	111
Seyahat Muhafaza Demirbaşları	56	Ölçüm Tartı Çizim Aletleri	581
Tekstil Aletleri	35		

Tablo 3. Kütüphane Kaynakları

Bilgi Kaynakları	Miktar (Adet)	Bilgi Kaynakları	Miktar (Adet)
Basılı Kitap	20.418	E-Veritabanı	19
E-Kitap	6.851	Tez	233
E-Dergi	34.518		

Tablo 4. Taşıtlar

Taşıtın Cinsi	Göreve Tahsis Edilmiş Kuruma Ait Taşıtlar	Göreve Tahsis Edilmiş, Hizmet Alımı Yoluyla Edinilmiş Taşıtlar	Adet
Binek	6	2	8
Pick-up	2	-	2
Midibüs	1	-	1
Otobüs	1	-	1
TOPLAM	10	2	12

4. İnsan Kaynakları

Tablo 5. Akademik ve İdari Personel Sayısı

Akademik Personel	Sayı	İdari Personel	Sayı	İşçi Personel	Sayı
Profesör	44	Genel İdari Hizmetler Sınıfı	125	Temizlik Görevlisi	51
Doçent	38	Sağlık Hizmetleri Sınıfı	1	Güvenlik Görevlisi	33
Doktor Öğretim Üyesi	117	Teknik Hizmetler Sınıfı	26	Destek Görevlisi	14
Öğretim Görevlisi	77	Avukatlık Hizmetleri Sınıfı	-		
Araştırma Görevlisi	166	Yardımcı Hizmetli Sınıfı	2		
Toplam¹	442	Toplam	154	Toplam	98

Tablo 6. Personelin Yaş İtibariyle Dağılımı

Akademik	... - 25	26 - 30	31 - 35	36 - 40	41 - 45	46 - 50	51 - 55	56 - ...
Kişi Sayısı	16	125	107	99	58	24	9	4
Yüzde	3,62	28,28	24,21	22,40	13,12	5,43	2,04	0,90

İdari	... - 25	26 - 30	31 - 35	36 - 40	41 - 45	46 - 50	51 - 55	56 - ...
Kişi Sayısı	6	14	59	28	18	15	10	4
Yüzde	3,90	9,09	38,31	18,18	11,69	9,74	6,49	2,60

5. Sunulan Hizmetler

5.1. Eğitim ve Öğretim Faaliyetleri

Tablo 7. Fen Bilimleri Enstitüsü Lisansüstü Programları

Yüksek Lisans	
Akıllı Sistemler Mühendisliği	Kimya
Bilgisayar Mühendisliği	Kimya Mühendisliği
Biyokompozit Mühendisliği	Makine Mühendisliği
Biyoteknoloji	Mekatronik Mühendisliği (%30 İngilizce)
Çevre Mühendisliği	Metaller ve Malzeme Mühendisliği
Elektrik-Elektronik Mühendisliği	Orman Endüstri Mühendisliği
Enerji Sistemleri Mühendisliği	Orman Mühendisliği
Fizik	Orman Mühendisliği (İngilizce)
Gıda Mühendisliği	Orman Ürünleri
İleri Teknolojiler- Malzeme Bilimi ve Mühendisliği	Orman Ürünleri (İngilizce)
İnşaat Mühendisliği	Peyzaj Mimarlığı
İş Sağlığı ve Güvenliği (Tezsiz, İÖ)	Polimer Malzeme Mühendisliği
Kent Ormanlığı	Şehir Planlama
Kentsel Tasarım	
Doktora	
Biyoteknoloji	Makine Mühendisliği
Çevre Mühendisliği	Mekatronik Mühendisliği (%30 İngilizce)
Elektrik-Elektronik Mühendisliği	Metaller ve Malzeme Mühendisliği
Enerji Sistemleri Mühendisliği	Orman Endüstri Mühendisliği
İleri Teknolojiler- Malzeme Bilimi ve Mühendisliği	Orman Mühendisliği
İnşaat Mühendisliği	Orman Mühendisliği (İngilizce)
Kimya	Polimer Malzeme Mühendisliği (%30 İngilizce)
Kimya Mühendisliği	

Tablo 8. Sosyal Bilimler Enstitüsü Lisansüstü Programları

Yüksek Lisans	
Uluslararası Ekonomi Politikası (Tezli)	Sosyoloji (Tezsiz, İÖ)
Uluslararası Ekonomi Politikası (Tezsiz, İÖ)	Uluslararası Ticaret ve Lojistik (Tezli)
İşletme (Tezli)	Uluslararası Ticaret ve Lojistik (Tezsiz, İÖ)
İşletme (Tezsiz,İÖ)	İşletme (Tezli) (Ücretli)*
Sosyoloji (Tezli)	

* Bu programlarda 667 sayılı KHK kapsamında kapatılan Üniversitelerden gelen özel ve yabancı uyruklu öğrenciler eğitim almaktadır (Ücretli).

¹ 2020 Yılındaki Toplam Akademik Personel Sayısına, 7 Kişi Olan Uluslararası Öğretim Elemanı Sayısı Dahildir.

2020 Yılı Faaliyet Raporu

Bursa Teknik Üniversitesi

Tablo 9. Lisans Programları ve Son 5 Yılda Öğrenci Sayılarındaki Değişim

YILLAR	2016	2017	2018	2019	2020
TOPLAM	2.032	2.699	3.786	4.841	5.916
Mühendislik ve Doğa Bilimleri Fakültesi	1.625	2.044	2.621	3.126	3.695
Bilgisayar Mühendisliği	0	0	62	145	250
Biyomühendislik	0	0	39	90	157
Çevre Mühendisliği	96	151	192	201	182
Elektrik-Elektronik Mühendisliği	117	185	256	322	411
Endüstri Mühendisliği	0	0	0	52	126
Gıda Mühendisliği	105	174	244	289	313
İnşaat Mühendisliği	151	220	278	303	348
Kimya	39	33	29	20	8
Kimya (Türkçe)	39	67	101	130	160
Kimya Mühendisliği	148	208	262	295	325
Lif ve Polimer Mühendisliği	84	100	105	110	94
Makine Mühendisliği	241	256	298	314	369
Makine Mühendisliği (UOLP)	13	21	16	5	4
Matematik	0	0	62	126	186
Mekatronik Mühendisliği	207	240	280	307	256
Mekatronik Mühendisliği (Türkçe)	0	0	0	0	77
Metalurji ve Malzeme Mühendisliği	193	229	264	309	348
Polimer Malzeme Mühendisliği	0	0	0	0	28
Bilgisayar Mühendisliği (İngilizce) (Ücretli)*	20	16	12	10	4
Elektrik-Elektronik Mühendisliği (İngilizce) (Ücretli)*	25	20	19	14	7
Elektrik-Elektronik Mühendisliği (Ücretli)*	4	3	1	0	0
Endüstri Mühendisliği (İngilizce) (Ücretli)*	34	34	29	21	3
Endüstri Mühendisliği (Ücretli)*	15	12	8	7	4
İnşaat Mühendisliği (İngilizce) (Ücretli)*	36	28	22	18	9
İnşaat Mühendisliği (Ücretli)*	4	5	4	4	3
Makine Mühendisliği (İngilizce) (Ücretli)*	24	18	18	16	10
Makine Mühendisliği (Ücretli)*	26	23	19	17	13
Makine Mühendisliği (%30 İngilizce) (Ücretli)*	4	1	1	1	0
Orman Fakültesi	117	187	302	403	487
Orman Endüstrisi Mühendisliği	48	82	118	149	171
Orman Mühendisliği	69	105	163	201	233
Peyzaj Mimarlığı	0	0	21	53	83
İnsan ve Toplum Bilimleri Fakültesi	177	300	550	862	1.175
Psikoloji	0	0	62	151	240
Sosyoloji	0	40	102	170	242
İşletme	0	0	0	61	132
Uluslararası İlişkiler	0	41	100	160	228
Uluslararası Ticaret ve Lojistik	53	115	191	253	314
Bankacılık ve Finans (Ücretli)*	5	4	4	4	2
Bankacılık ve Finans (İngilizce) (Ücretli)*	22	18	17	15	1
İşletme (İngilizce) (Ücretli)*	15	11	11	6	3
İşletme (Ücret)*	1	0	0	0	0
Siyaset Bilimi ve Uluslararası İlişkiler (İngilizce) (Ücretli)*	40	31	24	14	5
Uluslararası Ticaret (İngilizce) (Ücretli)*	25	24	24	16	6
Uluslararası Ticaret (Ücretli)*	16	16	15	12	2
Mimarlık ve Tasarım Fakültesi	113	168	313	450	559
Mimarlık	0	0	82	170	260
Şehir Bölge Planlama	51	112	180	245	291
Mimarlık (İngilizce) (Ücretli)*	3	2	0	0	0
İç Mimarlık ve Çevre Tasarımı (İngilizce) (Ücretli)*	42	36	33	21	4
İç Mimarlık ve Çevre Tasarımı (Ücretli)*	17	18	18	14	4

* Bu programlarda 667 sayılı KHK kapsamında kapatılan Üniversitelerden gelen özel ve yabancı uyruklu öğrenciler eğitim almaktadır.

Tablo 10. Öğrenci Hizmetleri

Faliyetler
Lisans ve lisansüstü programların açılış dosyalarını hazırlama ve YÖKSİS ABAYS sistemine yükleme işlemleri ile ilgili süreçler tamamlandı.
Lisans öğrencileri için kontenjan belirleme ve programların ÖSYM kılavuzunda yayımlanan koşullarının belirlenmesi süreçleri tamamlandı.
Uzaktan eğitim yoluyla verilen Atatürk İlkeleri ve İnkılap Tarihi I, Türk Dili I, İş Sağlığı ve Güvenliği I, Atatürk İlkeleri ve İnkılap Tarihi II, Türk Dili II, İş Sağlığı ve Güvenliği II, dersleri için Anadolu Üniversitesinden modül alımı, öğrenci ders seçimlerinin ardından öğrencilerin modüle girebilmeleri vb. işlemler ile ilgili süreçler tamamlandı.
Yurt dışından öğrenci kabulü ile ilgili kontenjan belirleme, başvuru alma ve değerlendirme ilgili süreçler tamamlandı.
Sektörel Eğitim Programı (SEP) kapsamında firmalar ile yapılan protokollerin Öğrenci İşleri Bilgi Sistemine veri girişi tamamlandı.
Sektörel Eğitim Programı (SEP) kapsamında bir dönem uygulamalı eğitime katılan öğrencilere ücret ödemeleri yapıldı.
Öğrencilerimizin disiplin, transkript ve öğrenci belgelerinin elektronik (EBYS) ortamdan temin edebilmeleri için çalışmalar tamamlandı.
Üniversitemiz öğrencilerinin mezuniyet transkript belgelerinin elektronik (e-devlet) ortamdan temin edebilmeleri için çalışmalar tamamlandı.
Çift Anadal Müfredatlarının hazırlanması, ders seçim ve intibaklarının öğrenci bilgi sistemine giriş işlemleri tamamlandı.
COVID-19 salgını dolayısıyla 2019-2020 Eğitim-Öğretim yılı yaz dönemi ile kısıtlı olmak kaydıyla Üniversitemizde Uzaktan Eğitim Yaz Okulu açılmış olup ders işlemleri, harç işlemleri çalışmaları yürütülmüştür.

Tablo 11. Kütüphane Hizmetleri

Faliyetler
SOBLAD Atf Dizini, ACS (American Chemical Society), Sobiad, Classification Web, Ebsco Discovery Service (EDS) Web, Rosetta Stone ve Ebsco E-Book veritabanlarına erişim hizmeti devam ettirildi.
The American Society of Civil Engineers (ASCE),The American Society of Mechanical Engineers (ASME), Turcademy,VETİS, İdealonline, Jove, Hiperkitap,Harvard Business Review Collection, Total Materia,Legal Yayıncılık, ProQuest Publicly Available Content Database, ProQuest Coronavirus Research Database, HukukTürk, Asos İndeks, Akademik TV Video, Akademik Sunum, Flipster Digital Dergi, MIT Press e-book, dMags Dijital Dergi, IEEE NOW Foundations & Trends Technology e-book, ACM Digital Library, Asos İndeks, JSTOR, IGI Global veritabanları deneme erişimine açıldı.
21 adet popüler dergiye 1 yıllık abonelik işlemleri başlatıldı ve dergiler kullanıcıların hizmetine sunuldu.
Elektronik kaynaklara (veritabanları, e-dergiler, e-kitaplar vb.) VPN üzerinden erişim imkanı sunuldu.
TÜBESS (Türkiye Belge Sağlama ve Ödünç Verme Sistemi) üyeligi hizmeti devam ettirildi ve “Yayın Sağlama Hizmeti” verilmeye başlandı.
RFID etiket alımı hizmeti devam ettirildi.
Bağış yolu ile temin edilen kitapların kataloglama ve sınıflama işlemleri yapıldı.
Kütüphane personeli için kullanılmakta olan Librid ve Rezervasyon otomasyon programlarına yönelik kullanıcı eğitimi verildi.
Covid-19 salgını nedeniyle “Coronavirus (COVID-19) Sürecinde E-Kütüphane Hizmetleri” adında web sayfası kullanıma açıldı.
Merkez Kütüphane Covid-19 pandemi tedbirleri çerçevesinde sosyal mesafe kurallarına göre oturma düzeni yeniden oluşturuldu.
2019-2020 Güz Yarıyıl Final sınavları için 23 Aralık 2019 ile 08 Ocak 2020 tarihleri arasında kütüphane 24 saat hizmet vermiştir.

5.2. Ar-Ge ve Girişimcilik Faaliyetleri

Tablo 12. Ar-Ge ve Girişimcilik Faaliyetlerine İlişkin Tablo

Açıklama	2020
Yüksek Lisans Mezun Sayısı	112
Doktora Mezun Sayısı	2
URAP Sıralaması	17
Akademik personel memnuniyeti (% olarak)	81
İdari personel memnuniyet oranı (% olarak)	77
Öğrencinin genel memnuniyeti (% olarak)	73
Erasmus Giden öğrenci sayısı	4
Öğrenci Değişim Programlarından Toplam Giden Öğrenci Sayısı	4
Çift ana dal yapan lisans öğrenci sayısı	67
Yan dal yapan lisans öğrenci sayısı	19
(Yüksek lisansa kabul edilen öğrenci sayısı) / (Yüksek lisansa başvuran öğrenci sayısı) oranı (% olarak)	18
(Doktora programlarına kabul edilen öğrenci sayısı)/(Doktora programlarına başvuran öğrenci sayısı) oranı (% olarak)	57
Disiplinlerarası tezli yüksek lisans program sayısı	12
Disiplinlerarası toplam doktora program sayısı	3
(Lisans programlarına yerleşen öğrenci sayısı) / (Lisans programlarını tercih eden toplam öğrenci sayısı) oranı (% olarak)	4
Kurumda eğitimcilerin eğitimine yönelik düzenlenen program sayısı	6
(Toplam derslik alanı) / (Toplam öğrenci sayısı) oranı	2,44
(Kurum kütüphanesinde mevcut (basılı) toplam kaynak sayısı) / (Öğrenci sayısı) oranı	2,73
(E-kaynak) / (Öğrenci Sayısı) oranı	5,47
Kulüp (Topluluk) sayısı	56
Lisans ve Lisansüstü Programların Öğrenci Sayısı / Öğretim Üyesi Sayısı	38,02
Lisansüstü Programlardaki Öğrenci Sayısı/Lisans Programlarındaki Öğrenci Sayısı (% olarak)	28
Lisansüstü Programlardaki Öğrenci Sayısı/Toplam Öğrenci Sayısı oranı (% olarak)	22
Öğrenci Sayısı/Öğretim Elemanı Sayısı	16,85
Doktora mezun sayısı/öğretim üyesi sayısı oranı (% olarak)	1
Doktora programındaki öğrenci sayısı/öğretim üyesi sayısı oranı (% olarak)	96
Yabancı Uyruklu Öğrenci Sayısı/Toplam Öğrenci Sayısı oranı (% olarak)	5
Doktora öğrenci sayısı / Toplam öğrenci sayısı oranı (% olarak)	7
Yabancı Uyruklu Öğretim elemanı Sayısı/Toplam Öğretim elemanı Sayısı oranı (% olarak)	2
İdari personel sayısı/ Toplam öğrenci sayısı oranı (% olarak)	2
İdari personel sayısı/ Öğretim elemanı sayısı oranı (% olarak)	35
SCI, SSCI ve A&HCI endeksli dergilerdeki yıllık yayın sayısı	186
Öğretim üyesi başına SCI, SSCI ve A&HCI endeksli dergilerdeki yıllık yayın sayısı	0,94
Atıf puanı	15,94
Öğretim üyesi başına tamamlanan yıllık dış destekli proje sayısı	0,10
Öğretim üyesi başına devameden dış destekli proje sayısı	0,34
Tamamlanan dış destekli projelerin yıllık toplam bütçesi	1.760.507
Devameden dış destekli projelerin toplam bütçesi	3.455.184
Devameden dış destekli toplam proje bütçesinin devameden dış destekli proje sayısına oranı	1,96
Öğretim üyesi başına tamamlanan yıllık uluslararası işbirlikli proje sayısı	0,005
Öğretim üyesi başına devameden uluslararası işbirlikli proje sayısı	0,03
Öğretim üyesi başına tezli yüksek lisans öğrenci sayısı	6,05
Öğretim üyesi başına doktora öğrenci sayısı	0,96
Öğretim üyesi başına yıllık doktora mezun sayısı	0,01
YÖK 100/2000 Doktora Burs Programındaki Alan sayısı	15
YÖK 100/2000 Doktora Burs Programındaki Öğrenci Sayısı	31
Faal olan öğretim üyesi teknoloji şirketi sayısı	11
Bütçesi olan ve kurumun kendi yürüttüğü sosyal sorumluluk projelerinin sayısı	10
Bütçesi olan ve Kamu kurumları ile yürütülen sosyal sorumluluk projelerinin sayısı	10

5.3. Kurumsal Hizmet Faaliyetleri

(a) İdari ve Mali Hizmetler

Bütçe Çalışmaları

- 2020 yılı bütçemizin kullanılması ile ilgili olarak Ayrıntılı Finansman Programı hazırlanmış olup Cumhurbaşkanlığı Strateji ve Bütçe Başkanlığınca vize edilmiştir.
- Tahsis edilen ödeneklerin ayrıntılı finansman programı kapsamında serbest bırakma işlemleri Cumhurbaşkanlığı Strateji ve Bütçe Başkanlığı'nın e-bütçe sistemi üzerinde yapılmış olup, ödenekler ayrıntılı finansman programı kapsamında kullanılmıştır.
- Harcama birimlerinin talebi üzerine, ilgili mevzuat hükümleri çerçevesinde, aktarma işlemleri yapılmış, ayrıca Strateji ve Bütçe Başkanlığınca kurum içi ve yedek ödeneklerden ödenek aktarma işlemleri gerçekleştirilmiştir.
- 2020 yılında ihtiyaca göre ve ilgili mevzuat hükümleri çerçevesinde likit karşılığı ödenek kaydı ve gelir fazlası karşılığı ödenek kaydı yapılmıştır.
- Cari giderler ve sermaye giderleri içi Cumhurbaşkanlığı Strateji ve Bütçe Başkanlığı'nın uygun görüşü alınarak cari giderler için Hazine ve Maliye Bakanlığınca ödenek ekleme işlemleri gerçekleştirilmiştir.
- Bütçe uygulama sürecinin ana unsurlarını oluşturan ödenek ekleme ve ödenek aktarma gibi bütçe işlemleri e-bütçe sistemi üzerinden yapılmış, Bütünleşik Kamu Mali Yönetimi sisteminden gerekli onay işlemleri gerçekleştirilerek bu süreç tamamlanmıştır.
- Kurumumuzun 2020 yılında elde ettiği; örgün öğretim, harç gelirleri, şartname satışlarından elde edilen gelirler aylık olarak takip edilmiş, harcama yetkililerinin talepleri ve ilgili mevzuat hükümleri doğrultusunda bütçe tertiplerine ödenek kaydı yapılmıştır.
- 2020 yılında 84.067.000 TL tahsis edilen ödenek, yıl içerisinde ihtiyaca göre yapılan ekleme ve Hazine ve Maliye Bakanlığı Bütçesindeki yedek ödenekten aktarma sonucu 133.939.847,70 TL'ye ulaşmıştır. Toplam ödeneğin 131.434.037,81 TL'si harcanmıştır ve % 98 oranında gerçekleşme sağlanmıştır.
- Üniversitemiz 2020 yılı Kurumsal Mali Durum ve Beklentiler Raporu düzenlenerek Temmuz ayında kamuoyuna açıklanmıştır.
- Üniversitemiz 2021-2023 yıllarını kapsayan bütçe teklifleri tek bir kurumsal kod altında hazırlanıp e-bütçe sistemine girilmiş ve Hazine ve Maliye Bakanlığınca gönderilmiş, yatırım bütçesi de Cumhurbaşkanlığı Strateji ve Bütçe Başkanlığına sunulmuştur.
- Orta Vadeli Mali Planın yayımlanmasının ardından bütçemizin revize işlemleri tamamlanmış ve bütçe teklifimiz TBMM'ne sunulmak üzere Strateji ve Bütçe Başkanlığına teslim edilmiştir.

Muhasebe Çalışmaları

- 2020 yılında gelirlerin ve alacakların tahsili, giderlerin hak sahiplerine ödenmesi, emanet işlemlerinin yapılması ve diğer mali işlemlerin kayıt altına alınması ve raporlanması gibi muhasebe hizmetleri, muhasebe yetkilisinin sorumluluğunda, ilgili mevzuat hükümleri çerçevesinde yürütülmüştür.
- Giderlerin ödenmesi aşamasında ödeme emri belgesi ve eki belgeler, yasal süresi içinde kontrol edilmiştir.
- Ödemeler nakit mevcuduna, ödemede öncelik durumuna ve muhasebe kayıtlarına alınma sırasına göre yapılmıştır.
- Üniversitemizde yürütülen 19 adet TÜBİTAK, 91 adet BAP projelerinin ödemelerine ilişkin iş ve işlemleri takip edilmiştir.
- Tüm muhasebe işlerinin yevmiye numarası yıl sonunda 11.724 olarak sonlandırılmıştır.
- Üniversitemizin 2019 yılı Kesin Hesap Raporu, ilgili kurumlara gönderilmiştir.
- Taşınır işlemlerine ilişkin muhasebe kayıtları, ilgili muhasebe düzenlemeleri çerçevesinde düzenlenmiştir.
- 2021 yılında Üniversitemize ait taşınır malların kaydı, muhafazası ve kullanımı ile yönetim hesabı, 2020 Mali Yılı Kesin Hesabı ile verilecektir.

- 2019 mali yılı yönetim dönemi hesabı süresi içinde çıkartılarak, 2019 yılı Şubat ayı içinde Sayıştay Başkanlığı Kesin Hesap Grup Şefliğine gönderilmiştir.
- Üniversitemize ait muhtelif gelirlerle ilgili işlemler, ilgili mevzuat hükümleri çerçevesinde yürütülmüştür.
- Birimlerce tarh ve tahakkuku yapılan muhtelif kamu alacaklarına ilişkin işlemler, mevzuatına uygun olarak yapılmıştır.

İç Kontrol ve Ön Mali Kontrol Çalışmaları

- Her birim iç kontrol konusunda personeline bilinçlendirme ve sahiplenme faaliyetlerini devam ettirmiştir.
- Tüm birimler, alt birimlerin yürüttüğü görevlere ilişkin hassas görevleri yazılı olarak tüm personele duyurma işlemlerini tamamlamıştır.
- İç Kontrol Eylem Planı, Kurum İç Değerlendirme Raporu ve Stratejik Planın entegre edilmesi çalışmaları devam etmektedir.
- Mevcut eylem planının revize çalışmaları tamamlanmış olup 2021 Yılı Üniversitemiz İç Kontrol Eylem Planı yürürlüğe girmiştir.
- Bursa Teknik Üniversitesi İç Kontrol ve Ön Mali Kontrole İlişkin Yönergesinin 10. maddesi gereği taahhüt evrakı ve sözleşme tasarılarından tutarı mal ve hizmet alımları için 250.000,00 Türk Lirası ve yapım işleri için 500.000,00 Türk Lirasını aşanlar kontrole tabi olduğundan, 2020 yılında bu limitleri aşan 4 adet ihale işlem dosyası ön mali kontrole tabi tutulmuştur.

Mal, Malzeme ve Hizmet Alımları

Tablo 13. İhale Bilgileri

	Doğrudan Temin		Doğrudan Temin Dışında	
	Adedi	Bedeli (TL)	Adedi	Bedeli (TL)
Mal Alımı	162	2.314.214,35	65	4.860.931,75
Hizmet Alımı	52	166.749,28	12	68.266,87

(b) Personel Hizmetleri

- 2020 yılında Üniversitemize 10 memur kadrosu için naklen veya açıktan atama izni verilmiştir. Atama izinlerinin 5 tanesi diğer kamu kurumlarından naklen personel atanması, 5 tanesi ise 2020/2 sayılı Kamu Personeli Seçme Sınavı sonuçlarına istinaden açıktan atama yapılmak suretiyle değerlendirilmiştir.
- Bilgi İşlem Daire Başkanlığında programcı kadrosu ünvan değişikliği sınavı yapılmıştır.
- Öğretim elemanı temini için 4 kez öğretim üyesi alımı ve 6 kez de öğretim üyesi dışındaki öğretim elemanı ilanına çıkılmış, 44 akademik personelin göreve başlaması sağlanmış, 48 akademik personelin ise atama süreçleri devam etmektedir.
- Üniversitemiz idari personeline, Akademik Personel İşlemlerinde Dikkat Edilecek Hususlar ve İdari Personel İşlemlerinden Dikkat Edilecek Hususlar konularında hizmet içi eğitim verilmiştir.
- 1416 sayılı Kanun uyarınca Üniversitemiz adına yüksek lisans / doktora eğitimi için resmi burslu statüde Milli Eğitim Bakanlığınca yurt dışına gönderilen 22 öğrencinin danışman ataması, ders planları vb. değişiklikler düzenli olarak takip edilmektedir.
- YÖK, ÖSYM, SGK, Aile, Çalışma ve Sosyal Hizmetler Bakanlığı Çalışma Genel Müdürlüğü ile Cumhurbaşkanlığı Strateji ve Bütçe Başkanlığı'nın web tabanlı programlarının güncellenme işlemleri günlük olarak yapılmaktadır.
- Tüm personelin memnuniyetini ölçmek, görüş ve önerilerini öğrenmek amacıyla anket çalışması yapılmıştır.

Tablo 14. Yemek ve Sağlık Hizmetleri

	Yemek Hizmetinden Yararlanan Sayısı	Mediko Sağlık Hizmetinden Yararlananların Sayısı
Öğrenci	42.530	71
Personel	13.006	670
Toplam	55.536	741

(c) Bilişim Hizmetleri

Üniversitemizin net altyapısı, Ulusal Akademik Ağ ve Bilgi Merkezi (ULAKNET) tarafından sağlanmaktadır. Yıldırım Yerleşkesi 600 Mbps, Mimar Sinan Yerleşkesi 400 Mbps net bağlantısına sahiptir. Tüm cihaz ve bunlara bağlı çevre aygıtları ile ağ iletişimde meydana gelebilecek yazılım ve donanımsal teknik arızalara da zamanında müdahale edilmektedir.

Tablo 15. Üniversitemizde Geliştirilen ve Güncellenen Yazılımlar

Yazılımın Adı	Açıklama
Lisans Takip Programı: lisanstakip.btu.edu.tr	Üniversitede kullanılmakta olan lisanslı yazılımların; adet, kullanıcı bilgisi, fiyat, bitiş tarihi gibi bilgilerin tutulduğu web tabanlı program.
Haftalık derslik ve akademisyen boş-doluluk programı: intranet.btu.edu.tr	Haftalık olarak hangi saatte, hangi derslerin olduğunun derslik ve akademisyen bazında takibinin yapıldığı, haftalık ders programlarının raporlandığı ve akademisyen ve dersliklerin boş doluluk oranlarının grafiksel olarak gösterildiği web tabanlı program
Kütüphane Rezervasyon Takip Programı: openroom.btu.edu.tr	Bireysel ve grup çalışma odalarının belirli saat aralığında, istenilen grup odasının rezervasyonun yapıldığı program.
Akademik Performans Programı: akper.btu.edu.tr	Akademik personelimizin birimlere, unvanlara, yıllara göre dağılımlarını, bildiri-atf vb. sayılarını Yökdis sisteminden anlık çeken web tabanlı bir istatistik program.
Misafir Kablosuz Erişim Yazılımı: misafirkeyit.btu.edu.tr	Toplantı, seminer, eğitim, çalıştay, sempozyum, konferans, ziyaret vb. nedenlerle belirli süreliğine üniversitemize gelen misafirlerimizin, üniversitemiz kablosuz ağından yasal mevzuat çerçevesi içinde yararlanabilmeleri için yetkilendirme programı yapılmış ve güncellenmiştir.
Laboratuvar Cihaz Takip Programı: labtakip.btu.edu.tr	Üniversite laboratuvarlarımızda kullanılmakta olan cihazların özet özellikleri ve kullanım bilgileri ile hangi zamanda hangi kullanıcılara verildiğinin takibi amacıyla Başkanlığımızca web tabanlı yazılmış olan bu programın RFID sistemi ile entegrasyonu sağlanmıştır.
Elektronik Belge Yönetim Sistemi (EBYS): ebys.btu.edu.tr	Üniversitemiz evrak iş ve işlemleri elektronik ortamda gerçekleşmektedir. Sisteme; yeni kurulan birimler ve iş süreçlerinin eklenmesi ile periyodik güncellemeleri yapılmaktadır. Tüm akademik vce idari personelin sağlık ve yıllık izinleri Personel Bilgi Sistemi entegrasyonu ile EBYS üzerinden elektronik olarak alınmaya başlanmıştır. SKS daire başkanlığına ait etkinlik bilgi formu süreci oluşturulmuş olup; EBYS üzerinden işlem yapılmaya başlanmıştır. E-devlet kapısı üzerinden belge doğrulama hizmeti ve öğrenci otomasyon sistemi (OIDB) üzerinden öğrenci belgesi, transkript, e-diploma ve geçici mezuniyet belgesi hizmeti verilmeye başlanmıştır.
İntranet web sayfası: intranet.btu.edu.tr	Bilgi İşlem Daire Başkanlığına üniversite kampüsü içerisinde ulaşılabilecek bir intranet web sayfası geliştirilmiştir (intranet.btu.edu.tr). Oluşturulan web sayfasından personellerimizi ilgilendiren duyuru/taziye/düğün vb. bilgiler yayınlanmakta, kurul/komisyon/protokol bilgilerine ulaşılabilmekte ve kurumumuz personelinin izin bilgileri takip edilebilmektedir.
İzintikapı: intranet.btu.edu.tr	Tüm idari ve akademik personelin izin, sağlık, görevlendirme vb. bilgiler ile yönetici bazında EBYS sisteminden verilen vekaletlerin takip edildiği, Personel otomasyonu ve EBYS ile entegreli çalışan web tabanlı bir program.
Eksik Bilgi Kontrol Sistemi: intranet.btu.edu.tr	btu.edu.tr alan adlı sayfalardaki personele ait eksik bilgilerin listelendiği web tabanlı program.
Ders Programı Uygulamasına Karekod Yazılımı	Dersliklerin girişlerine asılan ders programlarına karekodlar eklenmiştir. Bu sayede öğrenciler ders programlarını telefonlarına indirebilmektedir.
Merkezi Yazıcı Sistemi (MYS) Raporlama Arayüzü Yazılımı	Merkezi yazıcı sisteminden tüm birimlerden alınan çıktı sayılarının gün-ay-yıl bazında raporlanması için geliştirilen web uygulaması. Renkli - siyah beyaz çıktı sayıları da raporlanmaktadır.
Üniversite Bilgi Yönetim Sistemi (ÜBYS)	Üniversitemizin kalite çalışmalarının bütünlük bir biçimde yürütüldüğü yazılım kurulmuştur.
BİDB Envanter Uygulaması	Kurumdaki tüm bilişim cihazlarının envanterinin tutulduğu web uygulaması
BTU İş Plan Programı mvha.btu.edu.tr	Üniversitemiz birimlerinin alım yapacağı mal ve hizmet bilgilerinin girildiği ve yine sistem üzerinden üst yöneticinin onayına sunulduğu günlük, aylık ve yıllık iş takipleri yapıldığı programın yazılımı tamamlanmış ve güncellenmektedir.
Teknik Destek ve Arıza Takip Hizmetleri: bys.btu.edu.tr	Üniversitemiz bilişim cihazlarında meydana gelen teknik arızaların daha hızlı bir şekilde çözüme kavuşturulabilmesi, iş sıralamasının doğru bir şekilde yapılabilmesi, hangi alanda iş yoğunluğunun olduğunun ve yıl boyunca ne kadar soruna çözüm üretildiğinin tespiti amacıyla Başkanlığımızca 2013 yılında geliştirilen iş takip programı İngilizce olarak hizmet vermeye başlamış ve bütün daire başkanlıklarının kullanımına açılmıştır.
BTÜİMER	Üniversitemiz ile ilgili her türlü soru, görüş, öneri, şikâyet ve taleplerin internet sayfamız ve telegram uygulaması üzerinden yapılabileceği çevrimiçi platformdur.

(d) Mekansal Hizmetler

Tablo 16. Etüt Proje Çalışmaları

İşler	Başlangıç ve Bitiş Tarihi	Ödeneği (TL)	Haracama (TL)
Teknoloji Geliştirme Bölgesi İmar Uyg. Ve Plan Değişikliği Hizmet Alım İşi	28/01/2020-12/05/2020	377.000,00	47.200,00
Yıldırım Yerleşkesi Master Planı, Altyapı Projeleri Hizmet Alımı İşi	12/02/2020-20/05/2020		110.920,00
Mimar Sinan Yerleşkesi İmar Uygulaması Hizmet Alım İşi	28/01/2020-01/09/2020		76.700,00
Danışmanlık Hizmet Alımı İşi	12/02/2020-24/11/2020		96.760,00
Altyapı Projeleri Revize yapılması İşi	09/11/2020-08/12/2020		41.064,00

Tablo 17. Derslik ve Merkezi Birim Çalışmaları

İşler	Başlangıç ve Bitiş Tarihi	Ödeneği (TL)	Haracama (TL)
Yıldırım Yerleşkesi B Blok Merkezi Derslik Binası Yapım İşİ	02/09/2019-28/07/2020	10.109.000,00	6.918.086,41
Yıldırım Yerleşkesi B Blok Merkezi Derslik Binası İkmal İnşaatı Yapım İşİ	06/07/2020-13/10/2020		4.930.347,19
Mimar Sinan Yerleşkesi G Blok Eğitim Binası Yapım İşİ	13/09/2019-16/08/2021		26.896.598,30

Tablo 18. Kampüs Alt Yapısı Çalışmaları

İşler	Başlangıç ve Bitiş Tarihi	Ödeneği (TL)	Haracama (TL)
Mimar Sinan Yerleşkesi 1 Etap Altyapı, Isıtı Merkezi ve Atölyeler Yapım İşİ	25.11.2019-04/11/2020	10.109.000,00	10.106.925,67

Tablo 19. Muhtelif İş Kapsamında Onarım Çalışmaları

İşler	Başlangıç ve Bitiş Tarihi	Ödeneği (TL)	Harcama (TL)
Yıldırım Yerleşkesi Makine Laboratuvarı Kartlı Giriş Sistemi Yapım İşİ	06/03/2020-19/03/2020	800.000,00	3.000,74
Yıldırım Yerleşkesi Totem Tabela Ve Bina İsimlikleri Yapılması İşİ	12/03/2020-24/03/2020		30.090,00
BTÜ Mimar Sinan Yerleşkesi Turkuaz Salon Sahne Görseli Hazırlanması İşİ	21/05/2020-22/05/2020		8.909,00
BTÜ Mimar Sinan Yerleşkesi Turkuaz Salon Tadilat İşİ	03/07/2020-14/07/2020		109.740,00
BTÜ Rektörlük, Kır. Ve Kütüphane Binalarında Bölme İmalatları Yapım İşİ	29/07/2020-25/08/2020		110.920,00
Muhtelif Tadilat İmalatları Yapılması İşİ	07/09/2020-24/09/2020		107.946,40
BTÜ Yangın Algılama Sistemlerinin Bakım Ve Onarım İşİ	08/10/2020-21/10/2020		106.389,98
MSY B Blok Öğrenci Merk. ve E Blok Öğrenci Atölye Çatı Yalıtım Yapım İşİ	08/10/2020-26/10/2020		110.920,00
MS Yerleşkesi Isıtma Sistemi Otomasyon Bakım-Onarım İşİ	09/11/2020-15/12/2020		40.002,00
MDBF Malzeme Bölümü Döküm Atölyesi	17/11/2020-23/12/2020		111.510,00
BTÜ Çeşitli Tadilatlar Yapılması İşİ	21/12/2020-24/12/2020		58.705,00

(e) Kalite Yönetimi

Stratejik Planlama Çalışmaları

- 2019 Yılı Faaliyet Raporu ve Yatırım Planı hazırlanarak duyurulmuştur.
- Yönetim ve planlama çalışmaların sistematik olarak ve entegrasyon sağlanarak sürdürülebilmesi için bir yazılım üzerindeki çalışmalara başlanmıştır.
- Üniversitemiz Stratejik Planıyla birlikte temel amaç ve hedefler belirlenerek faaliyetleri gerçekleştirecek şekilde 2021 Yılı Performans Programı hazırlanmıştır.
- Döner Sermaye işlemlerinin takibi için Döner Sermaye Takip Programı yapılmıştır.
- Akademik birimlerin harcamalarını takip etmek ve düzenlemek için Harcama Takip Sistemi Programı yapılmıştır.
- Sayılarla BTÜ sayfasının tasarımı, güncellenmesi ve takip edilmesi yapılmıştır.
- Üniversitemiz birimleri için İş Takip Sistemi Programı yapılmıştır.

Kalite Çalışmaları

- 2020 yılı İç Değerlendirme Raporunun ve Gösterge Raporunun hazırlanmış olup 2015 ve 2020 rapor göstergeleri Yükseköğretim Kalite Kurulunun otomasyon sistemine girilmiştir.
- Kalite Komisyonunun gündem ve kararları otomasyon sistemine girilmiştir.
- Kalite Güvencesi faaliyetleriyle ilgili PUKÖ çevrimleri tamamlanmıştır.
- Kalite sunumları üniversite genelinde duyurulmuştur.
- El kitapları ve politika belgeleri hazırlanmıştır.
- Öğrenci ve personel memnuniyet anketleri yapılmıştır.
- Dış değerlendirme süreci başarıyla tamamlanmıştır.
- Stratejik Plan izleme ve değerlendirme süreçleri tamamlanmıştır.

5.4. Sosyal ve Kültürel Faaliyetler

Faaliyet Başlığı	Faaliyet İçeriği	Faaliyet Türü
Kongre / Sempozyum	Üniversiteli Aktif Gençler Topluğunun düzenlediği "28 Şubat'ta Ne oldu?" Konferansı/Ulusal	Kültürel
	Gıda ve Sağlıklı Yaşam Topluğunun düzenlediği "Kanser ve Sağlıklı Beslenme" konferansı/Ulusal	Bilimsel
	Bilim Fikir ve Sanat Topluğunun düzenlediği "3 Boyutlu Teknolojiler" konferansı/ulusal	Bilimsel
	Gıda ve Sağlıklı Yaşam Topluğunun düzenlediği Lösev Temsilcisi Çağla KAPICIOĞLU'nun katılımıyla "LÖSEV ile Tanışmak" konferansı/ulusal	Toplumsal Sorumluluk
	Toplum Gönüllüleri Topluğunun düzenlediği "8 Mart Dünya Kadınlar Günü – Girişimci İş Kadınları" konferansı/Ulusal	Yenilikçilik ve Girişimcilik
	Şehir ve Deprem Topluğunun düzenlediği "Türkiye'de Deprem Gerçeği ve Güvenli Yapı"/Ulusal	Bilimsel
	Diplomasi ve Dış Politikalar Topluğunun düzenlediği "Türkiye'de Kadınların Siyasi Hak Mücadelesi ve Kazanımları" Konferansı/Ulusal	Kültürel
	Ortak Akıl Topluğunun "Covid-19 Günlerinde Olumlu Düşünmenin Yolları Konferansı"/Ulusal	Bilimsel
	Genç Matematikçiler Topluğunun düzenlediği "Geometride Gizemli Sayılar" konferansı/Ulusal	Bilimsel
	Elektrikli Araçlar ve Otonomi Topluğunun düzenlediği "Elektrikli ve Otonom Araçlar Konferansı/Ulusal	Bilimsel
Seminer	Ortak Akıl Topluğunun Psikososyal Destek Çalışmalarında Çocuklarla İletişim Konferansı/Ulusal	Bilimsel
	Ortak Akıl Topluğunun düzenlediği Uzman Klinik Psikolog Şeyma KAMA'nın katılımıyla "Deprem ve Deprem Sonrası Yaşanan Travmalar" konulu konferansı/Ulusal	Bilimsel
	Makine Teknolojileri Robot ve Otomasyon Topluğunun düzenlediği "Koronavirüs Yüzünden Değişen Okul ve İş Hayatında, En İhtiyaç Duyulan Online Toplantılar" konulu online seminer	Kültürel
	"Uluslararası Engelliler Günü" semineri/Ulusal	Sosyal
	"Pandemi Dönemi ve Yükseköğretim'de Engellilik Alanındaki Çalışmalar" semineri/Ulusal	Sosyal
	Ortak Akıl Topluğunun düzenlediği "Aşkın Nörobiyolojisi (Online) Semineri/Ulusal	Bilimsel
	Ortak Akıl Topluğunun düzenlediği "Gençlikte Yeni Doğrular" Semineri/Ulusal	Kültürel
	Mesleğe Atılım Topluğunun düzenlediği "Girişimcilik Ekosistemi" adlı iseminer/Ulusal	Yenilikçilik ve Girişimcilik
	Mesleğe Atılım Topluğunun düzenlediği "Limitlerini Sen Belirle" semineri /ulusal	Bilimsel
	Sosyal Çalışmalar Topluğunun düzenlediği "Kadına Yönelik Şiddetle Mücadeleye Sosyolojik Bakış" başlıklı Online Seminer	Bilimsel
	Sosyal Çalışmalar Topluğunun düzenlediği "Pandeminin Sosyolojik Boyutu" Semineri/Ulusal	Sosyal
	Lojistik Topluğunun düzenlediği "Lojistiğe Dair Her Şey" başlıklı seminer / Ulusal	Bilimsel
	Sürdürülebilir Çevre Topluğunun düzenlediği "Çevre Mühendisliğinde Yeni İş Olanakları" başlıklı seminer/ulusal	Sosyal
	Genç Yeşilay Topluğunun düzenlediği "Bağımlılığı Anlamak ve Bağımlılıkla Etkin Mücadele" konulu Online Semineri/ulusal	Sosyal
	Ortak Akıl Topluğunun düzenlediği "Belirsiz Beklentiler" adlı çevrimiçi seminer/ulusal	Sosyal
	Lojistik Topluğunun düzenlediği "Lojistikte Gelişime Var Mısın?" başlıklı Online Seminer/Ulusal	Bilimsel
	Elektrikli Araçlar ve Otonomi Topluğunun düzenlediği "Elektrikli Araçlar " konulu Seminer	Bilimsel
	"Kağının Hikayesi" online seminer	Kültürel
	"Yenilenebilir Kentler: Neden ve Nasıl?" online seminer	Sosyal
	"Telesahlik Teknolojileri ve Covid-19 Sürecindeki Rolü " online seminer	Bilimsel
"Bursa Depreme Hazır mı? " online seminer	Bilimsel	
"Sıfır Enerji Binası " online seminer	Bilimsel	
"Sosyal Hizmet ve Sosyal Hizmetin Tarihsel Gelişimi: İnsan Neden Sosyal Hizmete İhtiyaç Duyar? " online seminer" online seminer	Sosyal	
"Doğada Yaşam: Kampçılık" online seminer	Sosyal	
"Model Birleşmiş Milletler (MUN) Nedir? " online seminer	Bilimsel	
"Neden Tarih Öğreniyoruz? " online seminer	Bilimsel	
"İlaç Keşfi ve Geliştirmede Biyoteknolojinin Rolü" online seminer	Bilimsel	
"Kariyer Yolculuğu: Nereye Gitmek İstediyini Biliyor musun?" online seminer	Sosyal	
"Çağımızın Hastalığı Kanserinin Tedavisi İçin Yeni Bir Yol: Fotodinamik Terapi (PDT) " online seminer	Bilimsel	
"Türkiye'de Kültürel Miras Korumanın Güncel Sorunları" online seminer	Kültürel	
"Çocuklarda Davranım Bozuklukları: Duygu Düzenleme ve Sınırlar" online seminer	Bilimsel	
"Otomotiv Sektörü, Yeni Teknolojiler ve Yerli Otomobil" online seminer	Bilimsel	
Panel / Söyleşi	Diplomasi ve Dış Politikalar Topluğunun düzenlediği "Geleceğin Türkiyesinde Yönetim, Ekonomi ve Eğitim Paneli"/Ulusal	Bilimsel
	Boks Topluğunun Dünya Şampiyonu Boksör Baran Yılmaz ŞAHİN'İN katılımıyla düzenlediği "Boks Söyleşi"/Ulusal	Sportif
	Gıda ve Sağlıklı Yaşam Topluğunun düzenlediği "Gıda Mühendisliğinin Geleceği" konulu online söyleşi	Bilimsel
	Toplum Gönüllüleri Topluğunun düzenlediği "Sağlıklı Beden ve Cinsellik" konulu online söyleşi/Ulusal	Bilimsel
	Polimer Araştırma ve Geliştirme Topluğunun düzenlediği "PARGE Konuşmaları" konulu online söyleşi/Ulusal	Bilimsel
	Girişimcilik ve Organizasyon Topluğunun düzenlediği "Happy Inovayears" başlıklı söyleşi	Yenilikçilik ve Girişimcilik
	Doğa Sporları Topluğunun Türkiye'nin İlk Kar Leoparı Esin HANDAL'ın katılımı ile düzenlediği Online Söyleşi	Sportif
	Ortak Akıl Topluğunun düzenlediği Uzman Psikolog Ela Evliyaoğlu'nun Katılımıyla Gerçekleştirilen "Psikoloji Sohbetleri"/Ulusal	Bilimsel

2020 Yılı Faaliyet Raporu

Bursa Teknik Üniversitesi

Faaliyet Başlığı	Faaliyet İçeriği	Faaliyet Türü
Konferans	Genç Tema Topluluğunun Antalya'da düzenlenen "Genç Tema Koordinasyon Toplantısı/Ulusal	Doğaya Yönelik
	Polimer Araştırma ve Geliştirme Topluluğunun düzenlediği "Kauçuğun Endüstriyel Uygulamadaki Yeri ve Üretim Metotları " Konferansı/Ulusal	Bilimsel
	Malzeme Teknolojileri Topluluğunun "Yıldız Teknik Üniversitesi Malzeme Günleri" Etkinliği/Ulusal	Bilimsel
Çalıştay / Workshop	IEEE Topluluğunun Kütahya Dumlupınar Üniversitesinde düzenlenen "IEEE Türkiye Öğrenci Kolları Çalıştayı"na katılımı/Ulusal	Bilimsel
Eğitim	Şehir ve Deprem Topluluğunun düzenlediği "BIM Programı Tanıtımı/Ulusal	Bilimsel
	IEEE Topluluğunun düzenlediği "Arduino Eğitimi"/Ulusal	Bilimsel
	Genç Kızılay Topluluğunun düzenlediği "Oryantasyon Eğitimi" /ulusal	Sosyal
	Genç Kızılay düzenlediği "Akran Eğitimi"/ulusal	Sosyal
	IEEE Öğrenci Topluluğunun düzenlediği 4 haftalık Arduino Eğitimi /Ulusal	Bilimsel
	Mesleğe Atılım Topluluğunun düzenlediği "Kariyer Planlaması Eğitimi" /Ulusal	Bilimsel
	Genç Kızılay Topluluğunun Habitat Derneğinin katılımlarıyla düzenlediği "Çevrimiçi Güvenlik Eğitimi" / Ulusal	Bilimsel
Sergi, Sunum, Tanıtım, Fuar, Festival, Etkinlik	Uzay, Havacılık ve Savunma Sanayi Topluluğunun Ankara'da düzenlenen "ODTÜ Robot Günleri-İHA Yarışması Etkinliği"/Ulusal	Bilimsel
	Dil Kültür ve Tarih Topluluğunun Şubat 2020 itibarıyla her ayın sonunda Ördekli Kültür Merkezinde düzenlediği "Kavram Yapısöküm Atölyesi" Etkinliği/Ulusal	Kültürel
	E- Sporlar Topluluğunun düzenlediği "League of Legends Turnuvası"/Ulusal	Sportif
	Girişimcilik ve Organizasyon Topluluğunun düzenlediği "Deniz Çevik ile Beden Dili ve Etkili Konuşma" konulu etkinlik/Ulusal	Kültürel
	Doğa Sporları Topluluğunun Keles Kocayayla'da düzenlenen "Tonyukuk Yılı Etkinlikleri/Ulusal	Kültürel
	Genç Kızılay Topluluğunun "14 Mart Tıp Bayramı" etkinlikleri kapsamında Orhaneli İlçesinde eğitim gören dezavantajlı öğrencilere yönelik düzenlediği "Minik Kalpler Üniversite ile Buluşuyor" etkinliği/Ulusal	Toplumsal Sorumluluk
	Ombudsmanlık Topluluğunun "47 Üniversite 47 Kulüp 1 Mayıs Gençlik Özel Yayını Etkinliği"/Ulusal	Kültürel
	Alternatif Enerjili Taşıtlar Topluluğu ile Elektrikli Araçlar ve Otonomi Topluluğu öğrencilerinden oluşan "Elektromobil" ve "Elektronomi" Takımlarının "Haciwatt" ve "C-ARF" isimli elektrikli araçlarının Kocaeli'nde düzenlenen Teknofest-2020 yarışmalarına katılımı/Ulusal	Bilimsel
	Uzay, Havacılık ve Savunma Sanayi Topluluğu, Doğa Sporları Topluluğu ve Müzik Topluluğu öğrencileri tarafından düzenlenen Mimar Sinan Yerleşkesinde "Azerbaycan'a Destek" etkinliği/ulusal	Toplumsal Sorumluluk
	Elektrikli Araçlar ve Otonomi Topluluğunun özel gereksinimli bireylere yönelik C-ARF elektrikli aracımızın tanıtımını yapmak ve atölyelerimizi gezdirmek amacıyla "C-ARF ile Simbiyoz Aktivite Buluşuyor" başlıklı etkinlik/Ulusal	Toplumsal Sorumluluk
Özel Gün ve Haftalar	Teknofest-2020 Havacılık, Uzay ve Teknoloji Festivali yarışmalarında Final Yarışmalarına 52 takımla başvuru yapıldı. 21 takım finallerde yarıştı. /Uluslararası	Bilimsel
	Doğa Sporları Topluluğu öğrencilerimiz Nokta Dağcılık Spor Kulübü ile birlikte Uludağ zirvesine "10 Kasım Atatürk'ü Anma Uludağ ZirveTırmanışı" etkinliği/Ulusal	Kültürel
	Kızılay Haftası/Ulusal	Sosyal
	Yeşilay Haftası/Ulusal	Sosyal
	Dünya Diyabet Günü/Uluslararası	Sosyal
	Meme Kanseri Farkındalık Haftası/Ulusal	Sosyal
Gezi	10 Kasım Atatürk'ü Anma Haftası/Ulusal	Kültürel
	11 Kasım Ağaçlandırma Günü/Ulusal	Sosyal
	Makine Teknolojileri Robot ve Otomasyon Topluluğunun düzenlediği Sakarya'da Toyota fabrikasına "Teknik Gezi" / Ulusal	Bilimsel
	Elektrikli Araçlar ve Otonomi Topluluğunun düzenlediği TUBİTAK Efficiency Challenge yarışması için İnegöl AKİA ya "Teknik Gezi / Ulusal	Bilimsel
	Doğa Sporları Topluluğunun düzenlediği "Uludağ Kayak Etkinliği"/Ulusal	Doğaya Yönelik
	Mesleğe Atılım Topluluğunun düzenlediği Kocaeli 'Hyundai Otomobil Fabrikası Teknik Gezisi"/Ulusal	Bilimsel
	Şehir ve Deprem Topluluğunun düzenlediği "Atış Yapı Down Bursa Şantiye Gezisi"/Ulusal	Bilimsel
	Bilim Kurgu ve Fantastik Topluluğunun düzenlediği Kocaeli'nde "Ormanya Tabiat Parkı Gezisi" /Ulusal	Doğaya Yönelik
	Şehir ve Deprem Topluluğunun düzenlediği "Kandilli Rasathanesi Gezisi"/Ulusal	Bilimsel
	Malzeme Teknolojileri Topluluğunun düzenlediği "Tofaş Teknik Gezisi"/Ulusal	Bilimsel
Bilim Fikir ve Sanat Topluluğunun düzenlediği Gebze Organize Sanayiinde "Procter&GembleTeknik Gezisi"	Bilimsel	
Makine Teknolojileri Robot ve Otomasyon Topluluğunun "Renault Twizy Yarışması "hazırlıkları kapsamında Üsküdar /İstanbul'da Demirkollar Renault Bayisine düzenlediği teknik gezi/Ulusal	Bilimsel	
Makine Teknolojileri Robot ve Otomasyon Topluluğu Emizy takımının İstanbul'da "Twizy Tur" etkinliği/Ulusal	Bilimsel	

2020 Yılı Faaliyet Raporu

Bursa Teknik Üniversitesi

Faaliyet Başlığı	Faaliyet İçeriği	Faaliyet Türü
Sosyal Sorumluluk	Bilim Fikir ve Sanat Topluluğunun düzenlediği “Lokma Dağıtım Etkinliği”/Ulusal	Toplumsal Sorumluluk
	Toplum Gönüllüleri Topluluğunun düzenlediği “Fethiye Dörtçelik Huzurevi Ziyareti”/Ulusal	Toplumsal Sorumluluk
	Genç Tema ve Toplum Gönüllüleri Topluluğunun Köy okullarına yardım toplamak amacıyla ortaklaşa düzenlediği Kermes/Ulusal	Toplumsal Sorumluluk
	İnsani Yardım Topluluğunun “BTÜ Su Kuyusu Yardım Projesi”/ulusal	Toplumsal Sorumluluk
	Toplum Gönüllüleri Topluluğunun düzenlediği Kestel Aksu Köyünde Kütüphane Oluşturulması Projesi/Ulusal	Toplumsal Sorumluluk
	Gıda ve Sağlıklı Yaşam Topluluğunun düzenlediği Afrika’da Gıda Ormanları Bağış Projesinde “Bursa Teknik Üniversitesi Gıda Ormanı” bağış kampanyası/Ulusal	Toplumsal Sorumluluk
	Gençlik ve Spor Bakanlığı “Gençlik Projeleri Destek Programı” kapsamında “Atık Malzemelerin Mühendislik Malzemelerine Dönüşüm Serüveni” adlı proje/Ulusal	Toplumsal Sorumluluk
	Elektrikli Araçlar ve Otonomi Topluluğunun öncülüğünde düzenlediği “İzmir Depremi İçin Elele Yardım Kampanyası”/Ulusal	Toplumsal Sorumluluk
Teknoloji Transfer Ofisi İşbirliği Protokolleri	Sanver Mühendislik	İşbirliği Protokolleri
	Yeşilova Holding	İşbirliği Protokolleri
	Coşkunöz Kalıp Makine Sanayi	İşbirliği Protokolleri
	CITS Bilişim Hizmetleri ve Yazılım	İşbirliği Protokolleri
	Küçükçalık Tekstil	İşbirliği Protokolleri
	EMKO Elektronik	İşbirliği Protokolleri
	FKT Koltuk Sistemleri	İşbirliği Protokolleri
	Sorsware Bilişim	İşbirliği Protokolleri
	İletişim Bilgisayar Yazılım Sistemleri	İşbirliği Protokolleri
	Güncel Yazılım Bilgisayar ve Elektronik	İşbirliği Protokolleri
	Sazcılar Otomotiv	İşbirliği Protokolleri
	Mert Yazılım Bilgisayar Elektronik	İşbirliği Protokolleri

D. YÖNETİM ve İÇ KONTROL SİSTEMİ

Üniversitemiz “Özel Bütçeli İdare” olarak 5018 Sayılı Kamu Mali Yönetimi ve Kontrol Kanununun, 5436 sayılı Kamu Mali Yönetimi ve Kontrol Kanunu ile Bazı Kanun ve Kanun Hükmünde Kararnamelerde Değişiklik Yapılması Hakkında Kanunun 12’nci maddesi ile değiştirilmiş (II) sayılı cetvelinin (A) bölümünde sayılan Yükseköğretim Kurulu, Üniversiteler ve Yüksek Teknoloji Enstitüleri içerisinde yer almaktadır. 5018 sayılı Kamu Mali Yönetimi ve Kontrol Kanununun 11’inci maddesinde üst yöneticilerin, 31 ve 32’nci maddelerinde harcama yetkisi ve yetkilisini 33’üncü maddesinde giderin gerçekleştirilmesine ilişkin yöntemler açıkça belirlenmiştir. Üniversitemiz yönetim ve iç kontrol sistemini kanuna uygun olarak oluşturabilmek için teşkilat yapısını düzenlemiş, 5018 sayılı Kamu Mali Yönetimi ve Kontrol Kanununun ve bu kanunun ilgili maddelerine istinaden çıkartılan yönetmelik, tebliğ ve diğer mevzuatlara uygun olarak işlemlerini yürütmüştür. 5018 sayılı Kamu Mali Yönetimi ve Kontrol Kanununun 11’inci maddesinde “Bakanlıklarda en üst yönetici, diğer kamu idarelerinde en üst yönetici, il özel idarelerinde vali ve belediyelerde belediye başkanı üst yöneticidir. Bakanlıklarda üst yöneticiyi Cumhurbaşkanı belirler. Üst yöneticiler, idarelerinin stratejik planlarının ve bütçelerinin kalkınma planına, yıllık programlara, kurumun stratejik plan ve performans hedefleri ile hizmet gereklerine uygun olarak hazırlanması ve uygulanmasından, sorumlulukları altındaki kaynakların etkili, ekonomik ve verimli şekilde elde edilmesi ve kullanımını sağlamaktan, kayıp ve kötüye kullanımının önlenmesinden, malî yönetim ve kontrol sisteminin işleyişinin gözetilmesi, izlenmesi ve bu kanunda belirtilen görev ve sorumlulukların yerine getirilmesinden Bakana; mahallî idarelerde ise meclislerine karşı sorumludurlar. Üst yöneticiler, bu sorumluluğun gereklerini harcama yetkilileri, malî hizmetler birimi, malî kontrol yetkilisi ve iç denetçiler ile muhasebe

yetkilisi aracılığıyla yerine getirirler.” denilerek kanunda görevliler ve sorumlular açıkça belirlenmiştir.

Üniversitemizde gelir, gider, varlık ve yükümlülüklerinin etkili, ekonomik ve verimli bir şekilde yönetilmesi, kanunlara ve düzenlemelere uygun olarak faaliyet gösterilmesi, her türlü mali karar ve işlemlerde usulsüzlük ve yolsuzluğun önlenmesi, karar oluşturmak ve izlemek için düzenli, zamanında ve güvenilir rapor ve bilgi edinilmesi, varlıkların kötüye kullanılması ve israfını önlemek ve kayıplara karşı korunmasını sağlamak amacı ile harcama birimleri ve Strateji Geliştirme Daire Başkanlığı tarafından yürütülen ön mali kontrol için şu düzenlemeler yapılmıştır: 5436 sayılı Kamu Mali Yönetimi ve Kontrol Kanunu ile Bazı Kanun ve Kanun Hükmünde Kararnamelerde Değişiklik Yapılması Hakkında Kanununun 15’inci maddesi, 5018 sayılı Kamu Mali Yönetim ve Kontrol Kanununun 58 ve 60’uncü maddeleri ile 31.12.2005 tarihli ve 26040 sayılı 3’üncü Mükerrer Resmi Gazetede yayımlanan İç Kontrol ve Ön Mali Kontrole İlişkin Usul ve Esaslara göre hazırlanan 25.05.2011 tarih ve 1056 sayılı Rektörlük Oluru ile “Bursa Teknik Üniversitesi Ön Mali Kontrol İşlemlerine İlişkin Usul ve Esaslar” belirlenmiştir. 2020 yılında yapılan ön mali kontrol işlemlerinde, Strateji Geliştirme Daire Başkanlığınca, mal ve hizmet alımlarında KDV hariç 250.000,00 TL’yi, yapım işlerinde 500.000,00 TL’yi aşan giderlerde, her türlü taahhüt ve sözleşme tasarılarının taahhüde girişilmeden (sözleşme imzalanmadan önce) ön mali kontrolü yapılmakta olup; bu tutarların altında kalanlar ise uygunluk denetimine tabi tutulmuştur. Strateji Geliştirme Daire Başkanlığınca ön mali kontrole tabi mali karar ve işlemler aşağıda belirtilmiştir:

- Taahhüt evrakı ve sözleşme tasarıları,
- Ödenek aktarma işlemleri,
- Kadro dağılım cetvelleri,
- Geçici işçi pozisyonları,
- Yan ödeme cetvelleri.

Gelir, gider, varlık ve yükümlülüklerle ilişkin mali karar ve işlemler, harcama birimleri ve mali hizmetler birimi tarafından idarenin bütçesi, ayrıntılı harcama veya finansman programları, merkezi yönetim bütçe kanunu ve diğer mali mevzuat hükümlerine uygunluk yönünden kontrol edilerek kaynakların etkili, ekonomik ve verimli kullanılması açısından değerlendirilmektedir.

II - AMAÇ ve HEDEFLER

A. İDARENİN AMAÇ ve HEDEFLERİ

İdarenin Amaçları	İdarenin Hedefleri
Amaç 1. Nitelikli ve yenilikçi eğitim-öğretim faaliyetleri ile araştırmacı ve girişimci bireyler yetiştirmek	Hedef 1.1. Eğitim-öğretim alt yapısını geliştirmek Hedef 1.2. Eğitim-öğretimi sürekli iyileştirmek Hedef 1.3. Lisansüstü programların çeşitliliğini ve sayısını artırmak Hedef 1.4. Uluslararası hareketliliği nicelik ve nitelik olarak artırmak Hedef 1.5. Mezunların istihdamını artırmak
Amaç 2. Öncelikli alanlarda, bölgenin ve ülkenin ihtiyaçları doğrultusunda, disiplinler arası, yenilikçi ve girişimcilik odaklı araştırmalar yapmak	Hedef 2.1. Araştırma altyapısını geliştirmek Hedef 2.2. Ulusal ve uluslararası paydaşlarla araştırma işbirliğini artırmak Hedef 2.3. Girişimcilik faaliyetlerini artırmak Hedef 2.4. Araştırma faaliyetlerini nitelik ve nicelik olarak artırmak
Amaç 3. Kaynakların sürdürülebilir ve verimli kullanıldığı engelsiz ve işlevsel mekanlarda paydaş odaklı bir kurumsal işleyiş geliştirmek	Hedef 3.1. Mali kaynakları artırmak ve çeşitlendirmek Hedef 3.2. Nitelikli personel istihdamını sağlamak, sürdürmek ve sürekli gelişimini desteklemek Hedef 3.3. Engelsiz ve işlevsel mekanlar oluşturmak Hedef 3.4. Kurumsal yönetim süreçlerini iyileştirmek, paydaş katılımını sağlamak ve memnuniyetini artırmak Hedef 3.5. Dış paydaşlarla işbirlikleri geliştirmek, iletişimin ve etkileşimin sürekliliğini sağlamak Hedef 3.6. Verimliliği artırmak ve kurumsal hafızayı koruyarak sürdürülebilirliği desteklemek üzere hizmetleri Bilgi Teknolojileri destekli hale dönüştürmek
Amaç 4. İnsanlığa ve doğaya saygılı, girişimci ve katılımcı bir anlayışla, toplumun gereksinimlerini karşılamak ve yaşam kalitesini artırmak	Hedef 4.1. Ulusal ve uluslararası doğa ve sosyal sorumluluk projeleri gerçekleştirmek Hedef 4.2. Paydaşların yaşam kalitesini artırmak, yaşam boyu öğrenmeyi desteklemek

B. POLİTİKALAR ve ÖNCELİKLER

1. Temel Değerlerimiz

- Yenilikçilik
- Girişimcilik
- Özgürlükçülük
- Eleştirel Düşünce
- Üretkenlik
- Katılımcılık
- Paylaşıcılık
- Çevreye Duyarlılık
- Toplumsal Duyarlılık

2. Temel Performans Göstergeleri

Temel Performans Göstergeleri		Başlangıç Değeri 2017	Gerçekleşen 2020	Hedeflenen Değer 2023
PG 1.2.2	(Lisansüstü programlardaki öğrenci sayısı) / (Toplam öğrenci sayısı) oranı	24%	22%	26%
PG 1.2.3	(Öğrenci sayısı) / (Akademik personel sayısı) oranı	12,8	16,85	17,7
PG 1.2.4	URAP Tıp Fakültesi Olmayan Üniversiteler Sıralaması	16	17	13
PG 2.2.1	Öğretim üyesi başına devam eden dış destekli proje sayısı	0,2	0,34	0,2
PG 2.3.5	Girişimci ve Yenilikçi Üniversite Endeksi listesinde ilk 50 arasında yer almak	X	-	X
PG 2.4.2	Öğretim üyesi başına SCI, SSCI ve A&HCI endeksli dergilerde ortalama yıllık makale/ derleme sayısı	1,3	0,96	1,3
PG 3.2.4	Personel memnuniyeti puanı (min.)	79%	79%	80%

III - FAALİYETLERE İLİŞKİN BİLGİ ve DEĞERLENDİRMELER

A. MALİ BİLGİLER

1. Bütçe Uygulama Sonuçları

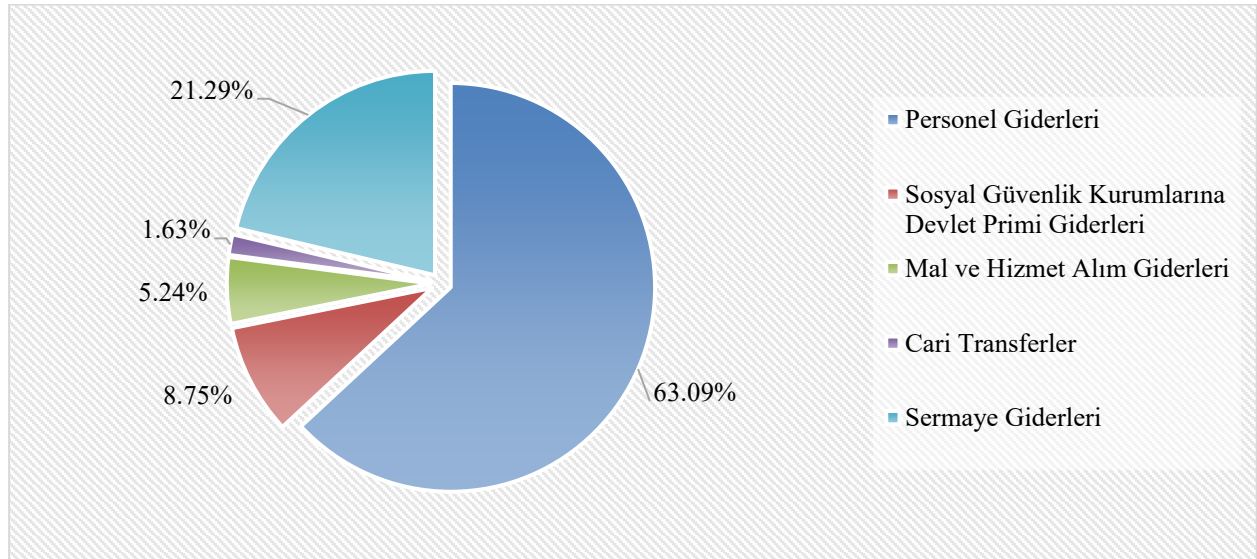
Tablo 20. 2020 Yılı Cari Bütçe Gerçekleşme Tablosu

Kodu	Ödenek Türü	KBÖ (TL)	Toplam Ödenek (TL)	Harcama (TL)
01	Personel Giderleri	53.042.000	59.599.552	59.379.170,05
02	Sosyal Güvenlik Kurumlarına Devlet Primi Giderleri	7.353.000	8.078.837	8.066.721,51
03	Mal ve Hizmet Alım Giderleri	4.401.000	9.621.049	7.563.631,78
05	Cari Transferler	1.369.000	2.838.409,70	2.740.296,68
06	Sermaye Giderleri	17.902.000	53.802.000	53.684.217,79
GENEL TOPLAM		84.067.000	133.939.847,70	131.434.037,81

Tablo 21. 2020 Yılı Yatırım Gerçekleşme Tablosu (1.000 TL)

SEKTÖR	PROJE ADI VE ÖZELLİKLERİ	PROJE TUTARI	20120YILI ÖDENEĞİ	2020 YILI HARCAMASI
Eğitim - Beden Eğitimi ve Spor	Açık ve Kapalı Spor Tesisleri Açık Tenis Kortu (1 adet), Basketbol Sahası (1 adet), Futbol Sahası (1 adet), Voleybol Sahası (1 adet)	900	1	0
Eğitim - Yükseköğretim	Çeşitli Ünitelerin Etüd Projesi Etüt-Proje	400	372	372
Eğitim - Yükseköğretim	Kampüs Altyapısı Doğalgaz Dönüşümü, Elektrik Hattı, Kampüs İçi Yol, Kanalizasyon Hattı, Peyzaj, Su İsale Hattı, Telefon Hattı	10.100	10.100	10.100
Eğitim - Yükseköğretim	Derslik ve Merkezi Birimler Eğitim (30.316 m ²)	68.750	38.750	38.750
Eğitim - Yükseköğretim	Muhtelif İşler Bakım Onarım, Bilgi ve İletişim Teknolojileri, Kesin Hesap, Makine-Teçhizat	4.300	4.238	4.156
Eğitim - Yükseköğretim	Yayın Alımı Basılı Yayın Alımı, Elektronik Yayın Alımı	500	300	295
DKH - Sosyal - Teknolojik Araştırma	Merkezi Araştırma Laboratuvarı Makine-Teçhizat, Teknolojik Araştırma	7.500	10	10
TOPLAM		92.450	53.799	53.683

Grafik 1. 2020 Yılı Toplam Ödenek Bütçesinin Dağılımı

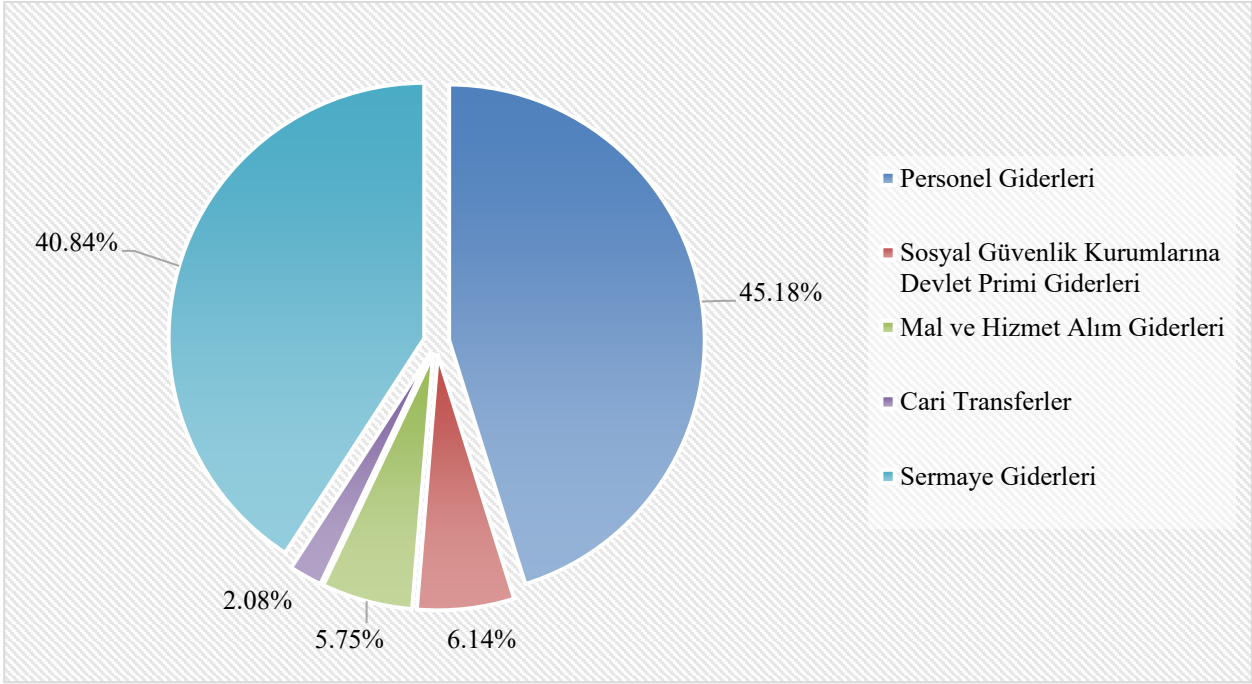


2020 Yılı Faaliyet Raporu

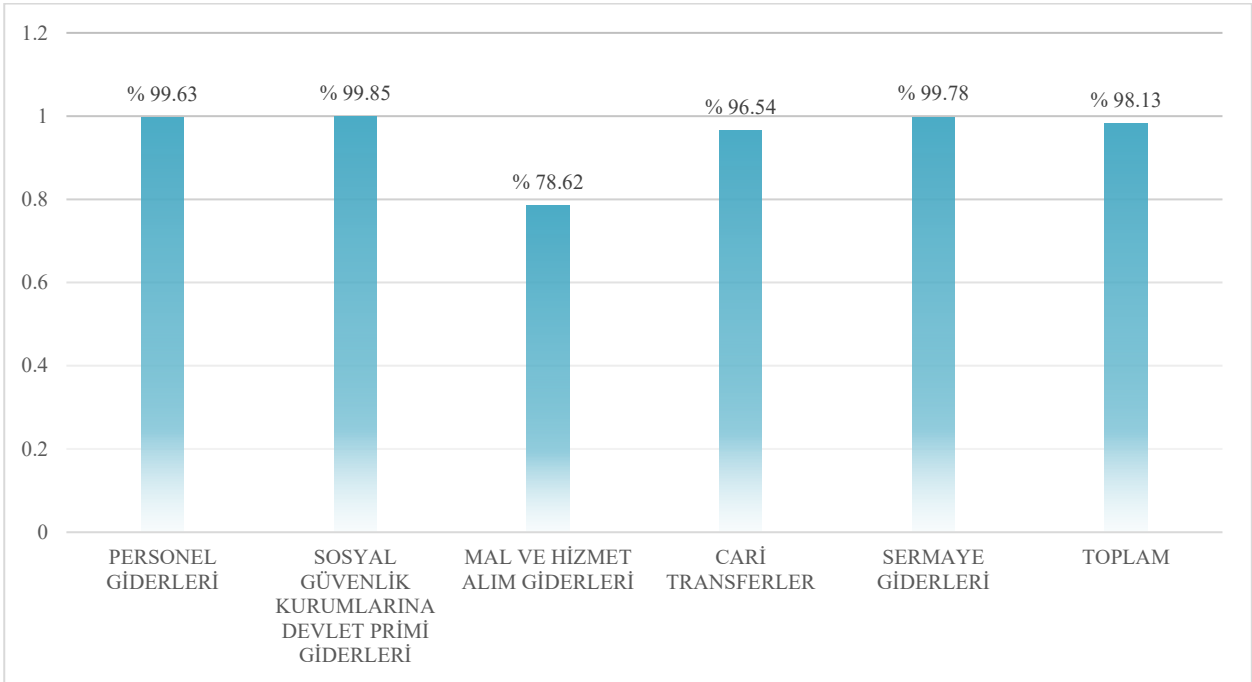
Bursa Teknik Üniversitesi

2. Temel Mali Tablolara İlişkin Açıklamalar

Grafik 2. 2020 Yılı Harcamalarının Dağılımı



Grafik 3. Toplam Ödeneklerin Harcamalara Göre Gerçekleşme Oranları



Tablo 22. Bursa Teknik Üniversitesi 2020 Yılı Bilançosu

Hesap Kodu	Hesap Adı	2018	2019	2020
1	Dönen Varlıklar	51.204.163,22	42.961.349,65	17.480.892,01
1 10	Hazır Değerler	10.151.258,89	7.636.791,15	9.470.902,49
1 12	Faaliyet Alacakları	38.936.000	32.691.000	4.823.006,32
1 14	Diğer Alacaklar	17.838,25	46.417,25	30.131,57
1 15	Stoklar	514.269,91	582.520,49	678.985,95
1 16	Ön Ödemeler	1.584.796,17	2.004.620,76	2.470.067,46
1 18	Gelecek Aylara Ait Giderler ve Gelir Tahakkukları	0	0	7.798,22
2	Duran Varlıklar	107.484.742	127.867.259,43	271.869.948,85
2 22	Faaliyet Alacakları	114.223,73	534.256,43	341.372,67
2 24	Mali Duran Varlıklar	0	0	100
2 25	Maddi Duran Varlıklar	107.370.518,27	127.333.003	271.428.576,18
2 26	Maddi Olmayan Duran Varlıklar	0	0	0
3	Kısa Vadeli Yabancı Kaynaklar	1.033.014,43	2.191.886,74	3.008.735
3 32	Faaliyet Borçları	0	0	591.112,6
3 33	Emanet Yabancı Kaynaklar	393.747,19	864.932,72	957.626,36
3 36	Ödenecek Diğer Yükümlülükler	639.267,24	1.326.954,02	1.459.996,04
4	Uzun Vadeli Yabancı Kaynaklar	745.670,57	1.002.993,41	1.476.110,71
4 43	Diğer Borçlar	0	0	52.928,16
4 47	Borç ve Gider Karşılıkları	745.670,57	1.002.993,41	1.423.182,55
5	Öz Kaynaklar	156.910.220,22	167.633.728,93	284.865.995,15
5 50	Net Değer	41.931.796,66	72.396.195,17	214.765.238,87
5 51	Değer Hareketleri	3.324.077,69	3.346.927,82	3.346.495,59
5 57	Geçmiş Yıllar Olumlu Faaliyet Sonuçları	84.334.548,11	150.039.554,2	188.237.087,64
5 58	Geçmiş Yıllar Olumsuz Faaliyet Sonuçları	0	-60.420.994,7	-139.987.579,94
5 59	Dönem Faaliyet Sonuçları	27.319.797,76	2.272.046,44	18.504.752,99
9 91 910	Alınan Teminat Mektupları Hesabı	1.255.212,4	5.224.082,66	6.000.888,08
9 91 911	Alınan Teminat Mektupları Emanetleri Hesabı	1.255.212,4	5.224.082,66	6.000.888,08
9 91 914	Verilen Teminat Mektupları Hesabı	518.259,42	518.259,42	579.169,59
9 91 915	Verilen Teminat Mektupları Karşılığı Hesabı	518.259,42	518.259,42	579.169,59
9 92 920	Gider Taahhütleri Hesabı	2.789.707,11	59.696.111,68	23.578.658,37
9 92 921	Gider Taahhütleri Karşılığı Hesabı	2.789.707,11	59.696.111,68	23.578.658,37
9 94 948	Başka Birimler Adına İzlenen Alacaklar Hesabı	339.399,7	462.931,88	985.940,57
9 94 949	Başka Birimler Adına İzlenen Alacak Emanetleri Hesabı	339.399,7	462.931,88	985.940,57
9 96 962	Yükseköğretim Kurumları Bilimsel Projeler Hesabı	140.464,66	140.464,66	0
9 96 963	Bilimsel Projeler Karşılığı Hesabı	140.464,66	140.464,66	0
9 99 998	Diğer Nazım Hesaplar Hesabı	2.471.562,17	2.880.023,61	2.880.023,61
9 99 999	Diğer Nazım Hesaplar Karşılığı Hesabı	2.471.562,17	2.880.023,61	2.880.023,61

2020 Yılı Faaliyet Raporu

Bursa Teknik Üniversitesi

Tablo 23. 2020 Yılı Geçici Mizan

Hesap Adı	Borç (TL)	Alacak (TL)	Borç Kalan TL	Alacak Kalan TL
100 Kasa Hesabı	29.037,60	29.037,60	0,00	0,00
102 Banka Hesabı	2.432.785.435,28	2.424.739.630,04	8.045.805,24	0,00
103 Verilen Çekler ve Gönderme Emirleri Hesabı (-)	134.330.456,05	134.330.456,05	0,00	0,00
104 Proje Özel Hesabı	3.411.551,86	1.986.454,61	1.425.097,25	0,00
105 Döviz Hesabı	622.285,33	622.285,33	0,00	0,00
106 Döviz Gönderme Emirleri Hesabı (-)	283.530,85	283.530,85	0,00	0,00
108 Diğer Hazır Değerler Hesabı	10.000,00	10.000,00	0,00	0,00
109 Banka Kredi Kartlarından Alacaklar Hesabı	4.035,56	4.035,56	0,00	0,00
120 Gelirlerden Alacaklar Hesabı	168.056.087,21	163.276.087,21	4.780.000,00	0,00
121 Gelirlerden Takipli Alacaklar Hesabı	43.006,32	0,00	43.006,32	0,00
140 Kişilerden Alacaklar Hesabı	158.119,87	127.988,30	30.131,57	0,00
150 İlk Madde ve Malzeme Hesabı	3.892.944,52	3.213.958,57	678.985,95	0,00
160 İş Avans ve Kredileri Hesabı	1.895.793,49	1.895.793,49	0,00	0,00
161 Personel Avansları Hesabı	3.954,76	3.954,76	0,00	0,00
162 Bütçe Dışı Avans ve Krediler Hesabı	6.805.584,68	4.335.517,22	2.470.067,46	0,00
181 Gelir Tahakkukları Hesabı	195.795,20	187.996,98	7.798,22	0,00
220 Gelirlerden Alacaklar Hesabı	582.831,00	241.458,33	341.372,67	0,00
226 Verilen Depozito ve Teminatlar Hesabı	303,11	303,11	0,00	0,00
241 Mal ve Hiz. Üreten Kuruluşlara Yat. Sermaye. Hesabı	50.000,00	0,00	50.000,00	0,00
242 Döner Sermayeli Kuruluşlara Yat. Sermayeler Hesabı	50.000,00	0,00	50.000,00	0,00
250 Arazi ve Arsalar Hesabı	239.792.007,60	59.532.053,01	180.259.954,59	0,00
251 Yeraltı ve Yüstü Düzenleri Hesabı	3.592.877,99	0,00	3.592.877,99	0,00
252 Binalar Hesabı	303.948.573,93	173.279.761,16	130.668.812,77	0,00
253 Tesis, Makine ve Cihazlar Hesabı	40.826.990,37	841.043,49	39.985.946,88	0,00
254 Taşınır Hesabı	1.091.581,19	566,40	1.091.014,79	0,00
255 Demirbaşlar Hesabı	24.020.063,08	4.128.860,29	19.891.202,79	0,00
257 Birikmiş Amortis. ve Değer Düşük. Karşılığı Hes. (-)	9.486.077,15	140.221.566,14	0,00	130.735.488,99
258 Yapılmakta Olan Yatırımlar Hesabı	64.036.182,15	28.489.561,16	35.546.620,99	0,00
260 Haklar Hesabı	6.155.181,56	1.117,25	6.154.064,31	0,00
268 Birikmiş Amortis. ve Değer Düşük. Karşılığı Hes. (-)	0,00	5.283.447,80	0,00	5.283.447,80
320 Bütçe Emanetleri Hesabı	2.298.213,99	2.889.326,59	0,00	591.112,60
330 Alman Depozito ve Teminatlar Hesabı	1.678.646,70	2.084.558,16	0,00	405.911,46
333 Emanetler Hesabı	5.781.066,90	6.332.781,80	0,00	551.714,90
360 Ödenecek Vergi ve Fonlar Hesabı	9.792.842,03	11.047.666,23	0,00	1.254.824,20
361 Ödenecek Sosyal Güvenlik Kesintileri Hesabı	14.332.865,55	14.522.714,82	0,00	189.849,27
362 Fon. veya Diğer Kamu İdare. Adına Yap. Tahs. Hesabı	433.865,76	449.188,33	0,00	15.322,57
372 Kıdem Tazminatı Karşılığı Hesabı	70.637,93	70.637,93	0,00	0,00
430 Alınan Depozito ve Teminatlar Hesabı	70.197,08	123.125,24	0,00	52.928,16
472 Kıdem Tazminatı Karşılığı Hesabı	32.391,39	1.455.573,94	0,00	1.423.182,55
500 Net Değer Hesabı	531.822.665,56	702.946.806,19	0,00	171.124.140,63
511 Birimler Arası İşlemler Hesabı	324.848.135,16	324.847.702,93	432,23	0,00
519 Değer Hareketleri Sonuç Hesabı	54.400.443,10	57.747.370,92	0,00	3.346.927,82
570 Geçmiş Yıllar Olumlu Faaliyet Sonuçları Hesabı	0,00	231.878.185,88	0,00	231.878.185,88
580 Geçmiş Yıllar Olumsuz Faaliyet Sonuçları Hesabı (-)	143.561.426,86	3.573.846,92	139.987.579,94	0,00
590 Dönem Olumlu Faaliyet Sonucu Hesabı	81.838.631,68	81.838.631,68	0,00	0,00
591 Dönem Olumsuz Faaliyet Sonucu Hesabı (-)	79.566.585,24	79.566.585,24	0,00	0,00
600 Gelirler Hesabı	115.445.092,49	255.918.208,38	0,00	140.473.115,89
610 İndirim, İade ve İskontolar Hesabı	135.116,60	0,00	135.116,60	0,00
630 Giderler Hesabı	114.210.651,99	2.120.387,83	112.090.264,16	0,00
800 Bütçe Gelirleri Hesabı	62.611.197,62	191.557.099,94	0,00	128.945.902,32
805 Gelir Yansıtma Hesabı	132.671.695,94	3.725.793,62	128.945.902,32	0,00
830 Bütçe Giderleri Hesabı	131.743.355,90	309.318,09	131.434.037,81	0,00
835 Gider Yansıtma Hesapları	309.318,09	131.743.355,90	0,00	131.434.037,81
900 Gönderilecek Bütçe Ödenekleri Hesabı	230.736.063,93	230.736.063,93	0,00	0,00
901 Bütçe Ödenekleri Hesabı	94.985.470,89	226.419.508,70	0,00	131.434.037,81
902 Bütçe Ödenek Hareketleri Hesabı	135.750.593,04	4.316.555,23	131.434.037,81	0,00
903 Kullanılacak Ödenekler Hesabı	136.059.911,13	136.059.911,13	0,00	0,00
904 Ödenekler Hesabı	4.316.555,23	135.750.593,04	0,00	131.434.037,81
905 Ödenekli Giderler Hesabı	131.743.355,90	309.318,09	131.434.037,81	0,00
910 Alınan Teminat Mektupları Hesabı	11.396.305,22	5.395.417,14	6.000.888,08	0,00
911 Alınan Teminat Mektupları Emanetleri Hesabı	4.063.850,74	10.064.738,82	0,00	6.000.888,08
914 Verilen Teminat Mektupları Hesabı	1.092.904,01	513.734,42	579.169,59	0,00
915 Verilen Teminat Mektupları Karşılığı Hesabı	513.734,42	1.092.904,01	0,00	579.169,59
920 Gider Taahhütleri Hesabı	102.551.038,85	78.972.380,48	23.578.658,37	0,00
921 Gider Taahhütleri Karşılığı Hesabı	78.489.749,43	102.068.407,80	0,00	23.578.658,37
948 Başka Birimler Adına İzlenen Alacaklar Hesabı	1.594.898,34	608.957,77	985.940,57	0,00
949 Başka Birim. Adına İzlenen Alacak Emanet. Hesabı	608.957,77	1.594.898,34	0,00	985.940,57
962 Yükseköğretim Kurumları Bilimsel Projeler Hesabı	1.375.531,17	1.375.531,17	0,00	0,00
963 Bilimsel Projeler Karşılığı Hesabı	1.375.035,57	1.375.035,57	0,00	0,00
998 Diğer Nazım Hesaplar Hesabı	2.880.023,61	0,00	2.880.023,61	0,00
999 Diğer Nazım Hesaplar Karşılığı Hesabı	0,00	2.880.023,61	0,00	2.880.023,61
Toplam :	6.193.349.310,52	6.193.349.310,52	1.244.598.848,69	1.244.598.848,69

Tablo 24. Faaliyet Sonuçları Tablosu

Kod	Açıklama	2018	2019	2020
600	GELİRLER HESABI	210.600.189,23	129.541.280,86	140.473.115,89
600 3	Teşebbüs ve Mülkiyet Gelirleri	3.545.950,59	3.884.525,5	3.608.335,27
600 3 1	Mal ve Hizmet Satış Gelirleri	3.380.224,38	3.281.471,93	3.514.654,71
600 3 1 1	Mal Satış Gelirleri	2.762,69	2,75	0
600 3 1 1 1	Şartname, Basılı Evrak, Form Satış Gelirleri	2.762,69	2,75	0
600 3 1 2	Hizmet Gelirleri	3.377.461,69	3.278.721,93	3.514.654,71
600 3 1 2 29	Örgün ve Yaygın Öğretimden Elde Edilen Gelirler	169,712	320.247,05	304.686,96
600 3 1 2 30	Sınav, Kayıt ve Bunlara İlişkin Diğer Hizmet Gelirleri	0	0	3.097,05
600 3 1 2 32	Yaz Okulu Gelirleri	0	0	319.827,62
600 3 1 2 33	Tezsiz Yüksek Lisans Gelirleri	524.405,26	998.623,7	1.578.438
600 3 1 2 34	Tezli Yüksek Lisans Gelirleri	1,032	0	52,5
600 3 1 2 98	667 S. KHK Kaps. Tahsil Edil. Eğitim-Öğretim Ücretleri	2.682.312,43	1.959.851,18	1.256.105,08
600 3 6	Kira Gelirleri	165.726,21	603.053,57	93.680,56
600 3 6 1	Taşınmaz Kiraları	165.726,21	603.053,57	93.680,56
600 3 6 1 1	Lojman Kira Gelirleri	4,284	4.888,8	5.574,24
600 3 6 1 4	Spor Tesisi Kira Gelirleri	27.487,62	83.127,09	0
600 3 6 1 99	Diğer Taşınmaz Kira Gelirleri	133.954,59	515.037,68	88.106,32
600 4	Alınan Bağış ve Yardımlar ile Özel Gelirler	78.202.368,95	121.439.654,41	131.897.637,98
600 4 1	Yurt Dışından Alınan Bağış ve Yardımlar	232.063,24	729.286,92	1.130.180,98
600 4 1 1	Cari	232.063,24	729.286,92	1.130.180,98
600 4 1 1 1	AB' den Alınan Bağış ve Yardımlar	232.063,24	729.286,92	1.130.180,98
600 4 2	Merkezi Yönetim Bütçesine Dahil İdareler. Alınan Bağış	70.545.000	116.327.000	126.910.000
600 4 2 1	Cari	33.336.000	92.584.000	96.432.000
600 4 2 1 1	Hazine yardımı	33.336.000	92.584.000	96.432.000
600 4 2 2	Sermaye	37.209.000	23.743.000	30.478.000
600 4 2 2 1	Hazine yardımı	37.209.000	23.743.000	30.478.000
600 4 3	Diğer İdarelerden Alınan Bağış ve Yardımlar	0	19.615,6	407.850,46
600 4 3 1	Cari	0	6.165,6	0
600 4 3 1 3	Diğerlerinden Alınan Bağış ve Yardımlar	0	6.165,6	0
600 4 3 2	Sermaye	0	13,45	407.850,46
600 4 3 2 3	Diğerlerinden Alınan Bağış ve Yardımlar	0	13,45	407.850,46
600 4 4	Kurumlardan ve Kişilerden Alınan Yardım ve Bağışlar	22.066,69	186.553,13	268.818,9
600 4 4 1	Cari	22.066,69	148.113,13	198,37
600 4 4 1 1	Kurumlardan alınan Bağış ve Yardımlar	22.066,69	0	0
600 4 4 1 2	Kişilerden alınan Bağış ve Yardımlar	0	112.113,13	2,84
600 4 4 1 3	Kurumlardan Alınan Şartlı Bağış ve Yardımlar	0	36	186,06
600 4 4 1 4	Kişilerden Alınan Şartlı Bağış ve Yardımlar	0	0	9,47
600 4 4 2	Sermaye	0	38,44	70.448,9
600 4 4 2 1	Kurumlardan alınan Bağış ve Yardımlar	0	38,44	55.758,44
600 4 4 2 2	Kişilerden alınan Bağış ve Yardımlar	0	0	14.690,46
600 4 5	Proje Yardımları	7.403.239,02	4.177.198,76	3.180.787,64
600 4 5 1	Cari	2.903.239,02	2.677.198,76	3.170.787,64
600 4 5 1 1	Genel Bütçeli İdarelerden Alınan Proje Yardımları	276.548,43	18	0
600 4 5 1 2	Özel Bütçeli İdarelerden Alınan Proje Yardımları	1.721.987,38	1.139.192,29	2.142.531,1
600 4 5 1 4	Sosyal Güvenlik Kurumlarından Alınan Proje Yardımları	180.347,76	517.923,33	0
600 4 5 1 9	Diğerlerinden Alınan Proje Yardımları	131.405,45	203.419,55	34.856,54
600 4 5 1 10	YÖK Öğretim Üyesi Yetiştirme Programı Destekleri	30	10	0
600 4 5 1 11	YÖK Yurtdışı Destekleri	139,5	113,59	0
600 4 5 1 13	YÖK Burs Destekleri	423,45	788,55	993,4
600 4 5 2	Sermaye	4.500.000	1.500.000	10
600 4 5 2 2	Özel Bütçeli İdarelerden Alınan Proje Yardımları	4.500.000	1.500.000	10
600 5	Diğer Gelirler	4.938.028,61	3.911.316,83	4.562.742,99
600 5 1	Faiz Gelirleri	417.378,22	852.917,63	539.823,8
600 5 1 9	Diğer Faizler	417.378,22	852.917,63	539.823,8
600 5 1 9 1	Kişilerden Alacaklar Faizleri	951,47	3.366,98	6.436,56
600 5 1 9 3	Mevduat Faizleri	414.069,94	844.196,72	532.594,72
600 5 1 9 99	Diğer Faizler	2.356,81	5.353,93	792,52
600 5 2	Kişi ve Kurumlardan Alınan Paylar	322.257,71	1.370.155,73	1.163.214,67
600 5 2 6	Özel Bütçeli İdarelere Ait Paylar	322.257,71	1.370.155,73	1.163.214,67
600 5 2 6 16	Araştırma Projeleri Gelirleri Payı	322.251,81	1.370.155,73	1.163.214,67
600 5 2 6 99	Özel Bütçeli İdarelere Ait Diğer Paylar	5,9	0	0
600 5 3	Para Cezaları	244.083,68	6.053,28	57.946,37
600 5 3 2	İdari Para Cezaları	244.012,68	6.053,28	57.946,37
600 5 3 2 99	Diğer İdari Para Cezaları	244.012,68	6.053,28	57.946,37
600 5 3 9	Diğer Para Cezaları	71	0	0
600 5 3 9 99	Yukarıda Tanımlanmayan Diğer Para Cezaları	71	0	0
600 5 9	Diğer Çeşitli Gelirler	3.954.309	1.682.190,19	2.801.758,15
600 5 9 1	Diğer Çeşitli Gelirler	3.954.309	1.682.190,19	2.801.758,15
600 5 9 1 1	İrat Kaydedilecek Nakdi Teminatlar	0	770	0
600 5 9 1 6	Kişilerden Alacaklar	59.312,6	253.380,06	71.589,5

2020 Yılı Faaliyet Raporu

Bursa Teknik Üniversitesi

Kod	Açıklama	2018	2019	2020
600 5 9 1 19	Öğrenci Katkı Payı Telif Gelirleri	1.027.457	587,238	932.527,8
600 5 9 1 30	2547 sayılı Kanunun Geçici 74 üncü Maddesi Kaps.	0	118.329,87	443.396,7
600 5 9 1 99	Yukarıda Tanımlanmayan Diğer Çeşitli Gelirler	2.867.539,4	722.472,26	1.354.244,15
600 11	Değer ve Miktar Değişimleri Gelirleri	58.776,08	19.956,69	404.399,65
600 11 1	Döviz Mevcudunun Değerlemesinden Oluşan Olumlu	3.578,59	19.956,69	239.261,38
600 11 1 1	Proje Özel Hesabında Kayıtlı Tutarlardan Kaynaklanan.	3.578,59	19.956,69	97.762,09
600 11 1 99	Diğer Döviz Mevcutlarından Kaynaklananlar	0	0	141.499,29
600 11 4	Maddi Duran Varlıkların Değerlemesinin Oluşan Olumlu	0	0	165.138,27
600 11 99	Diğer Değer ve Miktar Değişimleri Gelirleri	55.197,49	0	0
600 25	Kamu İd Bedelsiz Olarak Alınan Mali Olmayan Var El Edilen Gel	123.855.065	285.827,43	0
600 25 1	Gen Büt Kap Kamu İd Bedelsiz Ol Alınan Mali Olmayan Var	123.855.065	0	0
600 25 1 2	Bedelsiz Olarak Alınan Arazi Ve Arsalar	47.634.862	0	0
600 25 1 4	Bedelsiz Olarak Alınan Binalar	76.220.203	0	0
600 25 2	ÖBK Kamu İd Bedelsiz Ol Alınan Mali Olmayan Var El Edilen Gel	0	285.827,43	0
600 25 2 5	Bedelsiz Olarak Alınan Tesis Makine Ve Cihazlar	0	284.152,85	0
600 25 2 7	Bedelsiz Olarak Alınan Demirbaşlar	0	1.674,58	0
610	İNDİRİM, İADE VE İSKONTOLAR HESABI	625,1	0	135.116,6
610 3	Teşebbüs ve Mülkiyet Gelirleri	625,1	0	135.116,6
610 3 6	Kira Gelirleri	625,1	0	135.116,6
610 3 6 1	Taşınmaz Kiraları	625,1	0	135.116,6
610 3 6 1 4	Spor Tesisi Kira Gelirleri	0	0	26.066,6
610 3 6 1 99	Diğer Taşınmaz Kira Gelirleri	625,1	0	109,05
630	GİDERLER HESABI	183.279.766,37	127.269.234,42	121.833.246,3
630 1	PERSONEL GİDERLERİ	36.763.337,67	49.636.043,28	59.934.635,94
630 1 1	MEMURLAR	31.605.828,29	42.715.608	53.325.383,25
630 1 1 1	Temel Maaşlar	11.313.158,61	15.155.304,65	18.613.954,47
630 1 1 1 1	Temel Maaşlar	2.104.545,88	2.901.038,01	3.666.430,8
630 1 1 1 2	Taban Aylığı	9.208.612,73	12.254.266,64	14.947.523,67
630 1 1 2	Zamlar ve Tazminatlar	11.165.245,77	14.757.618,71	18.147.976,89
630 1 1 2 1	Zamlar ve Tazminatlar	11.165.245,77	14.757.618,71	18.147.976,89
630 1 1 3	Ödenekler	6.362.151,31	8.409.757,05	10.495.474,91
630 1 1 3 1	Ödenekler	6.362.151,31	8.409.757,05	10.495.474,91
630 1 1 4	Sosyal Haklar	407.569,48	564.386,43	760.069,06
630 1 1 4 1	Sosyal Haklar	407.569,48	564.386,43	760.069,06
630 1 1 5	Ek Çalışma Karşılıkları	2.357.703,12	3.828.541,16	5.307.907,92
630 1 1 5 1	Ek Çalışma Karşılıkları	179.951,44	349.632,18	399.060,47
630 1 1 5 2	İş Sağlığı ve Güvenliği Hiz. Görevlendirme Ücretleri	40.475,77	43.709,85	45.531,52
630 1 1 5 3	Ek Ders Ücretleri	2.137.275,91	3.435.199,13	4.863.315,93
630 1 2	SÖZLEŞMELİ PERSONEL	1.379.899,94	1.448.338,27	981.290,92
630 1 2 1	Ücretler	1.379.899,94	1.442.504,11	972.858,16
630 1 2 1 4	Yabancı Uyruklu Sözleşmeli Personelin Ücretleri	1.201.301,33	1.204.810,38	972.858,16
630 1 2 1 90	Diğer Sözleşmeli Personel Ücretleri	178.598,61	237.693,73	0
630 1 2 9	Diğer Giderler	0	5.834,16	8.432,76
630 1 2 9 4	Yabancı Uyruklu Sözleşmeli Personelin Diğer Giderleri	0	0	8.432,76
630 1 2 9 6	Yurtdışı Sözleşmeli Personelin Diğer Giderleri	0	5.834,16	0
630 1 3	İŞÇİLER	2.691.531,66	3.899.442,59	4.887.650,83
630 1 3 1	Ücretler	2.202.873,72	3.351.369,72	3.594.835
630 1 3 1 1	Sürekli İşçilerin Ücretleri	0	0	452.969,87
630 1 3 1 3	375 S. KHK'nın Geçici 23 üncü Md. Kap. Sürekli İşçi	2.202.873,72	3.351.369,72	2.830.806,15
630 1 3 1 4	375 S. KHK'nın Geçici 23 üncü Md. Kap. Geçici İşçi	0	0	311.058,98
630 1 3 2	İhbar ve Kıdem Tazminatları	0	0	27.292,65
630 1 3 2 3	375 S. KHK'nın Geçici 23 üncü Md. Kap. Sürekli İşçi	0	0	21.921,49
630 1 3 2 4	375 S. KHK'nın Geçici 23 üncü Md. Kap. Geçici İşçi	0	0	5.371,16
630 1 3 3	Sosyal Haklar	436.390,38	483.590,61	592.646,04
630 1 3 3 1	Sürekli İşçilerin Sosyal Hakları	0	0	66.921,46
630 1 3 3 3	375 S. KHK'nın Geçici 23 üncü Md. Kap. Sürekli İşçi	436.390,38	483.590,61	470.877,97
630 1 3 3 4	375 S. KHK'nın Geçici 23 üncü Md. Kap. Geçici İşçi	0	0	54.846,61
630 1 3 4	Fazla Mesailer	52.267,56	64.482,26	61.985,44
630 1 3 4 3	375 S. KHK'nın Geçici 23 üncü Md. Kap. Sürekli İşçi	52.267,56	64.482,26	61.985,44
630 1 3 5	Ödül ve İkramiyeler	0	0	610.891,7
630 1 3 5 1	Sürekli İşçilerin Ödül ve İkramiyeleri	0	0	120.893,49
630 1 3 5 3	375 S. KHK'nın Geçici 23 üncü Md. Kap. Sürekli İşçi	0	0	489.998,21
630 1 4	GEÇİCİ PERSONEL	165.847,03	178.774,18	114.903,4
630 1 4 1	Ücretler	165.847,03	178.774,18	114.903,4
630 1 4 1 5	Kısmi Zamanlı Çalışan Öğrencilerin Ücretleri	83.909,39	110.404,15	95.302,13
630 1 4 1 6	Ders Ücreti Karşılığında Görevlendirilenlerin Ücretleri	81.937,64	68.370,03	19.601,27
630 1 5	Diğer Personel	920.230,75	1.393.880,24	625.407,54
630 1 5 1	Ücret ve Diğer Ödemeler	920.230,75	1.393.880,24	625.407,54
630 1 5 1 4	Öğrenci Harçlıkları	151,6	0	0
630 1 5 1 5	Yurtdışı Öğrenimde Ödenen Aylıklar	43.173,79	0	0
630 1 5 1 90	Diğer Personele Yapılan Diğer Ödemeler	876.905,36	1.393.880,24	625.407,54
630 2	Sosyal Güvenlik Kurumlarına Devlet Primi Giderleri	5.013.390,19	6.685.094,18	8.069.285,84

2020 Yılı Faaliyet Raporu

Bursa Teknik Üniversitesi

Kod	Açıklama	2018	2019	2020
630 2 1	Memurlar	4.118.105,32	5.510.844,1	6.805.503,91
630 2 1 6	Sosyal Güvenlik Kurumuna	4.118.105,32	5.510.844,1	6.805.503,91
630 2 1 6 1	Sosyal Güvenlik Primi Ödemeleri	2.509.628,58	3.338.935,12	4.125.677,87
630 2 1 6 2	Sağlık Primi Ödemeleri	1.608.476,74	2.171.908,98	2.679.826,04
630 2 2	Sözleşmeli Personel	284.934,76	303.316,6	200.997,71
630 2 2 4	İşsizlik Sigortası Fonuna	3.398,6	7.233,84	0
630 2 2 4 1	İşsizlik Sigortası Fonuna	3.398,6	7.233,84	0
630 2 2 6	Sosyal Güvenlik Kurumuna	281.536,16	296.082,76	200.997,71
630 2 2 6 1	Sosyal Güvenlik Primi Ödemeleri	232.317,63	233.840,92	182.811,31
630 2 2 6 2	Sağlık Primi Ödemeleri	49.218,53	62.241,84	18.186,4
630 2 3	İşçiler	586.267,74	845.689,85	1.055.634,61
630 2 3 4	İşsizlik Sigortası Fonuna	52.112,14	75.172,3	93.834,2
630 2 3 4 1	İşsizlik Sigortası Fonuna	52.112,14	75.172,3	93.834,2
630 2 3 6	Sosyal Güvenlik Kurumuna	534.155,6	770.517,55	961.800,41
630 2 3 6 1	Sosyal Güvenlik Primi Ödemeleri	338.733,09	488.621,61	609.922,21
630 2 3 6 2	Sağlık Primi Ödemeleri	195.422,51	281.895,94	351.878,2
630 2 4	Geçici Personel	19.347,41	14.748,97	4.585,28
630 2 4 6	Sosyal Güvenlik Kurumuna	19.347,41	14.748,97	4.585,28
630 2 4 6 1	Sosyal Güvenlik Primi Ödemeleri	19.347,41	14.748,97	4.585,28
630 2 5	Diğer Personel	4.083,84	10.350,59	2.564,33
630 2 5 6	Sosyal Güvenlik Kurumuna	4.083,84	10.350,59	2.564,33
630 2 5 6 1	Sosyal Güvenlik Primi Ödemeleri	4.083,84	10.309,66	1.383,21
630 2 5 6 2	Sağlık Primi Ödemeleri	0	40,93	1.181,12
630 2 99	Sos. Güv. Primi Ödemeleri Gecikme Cezası ve Zamları	651,12	144,07	0
630 3	Mal ve Hizmet Alım Giderleri	7.786.554,77	10.174.524,46	7.021.433,91
630 3 1	Üretime Yönelik Mal ve Malzeme Alımları	20	2.993	29.072,44
630 3 1 9	Diğer Mal ve Malzeme Alımları	20	2.993	29.072,44
630 3 1 9 1	Diğer Mal ve Malzeme Alımları	20	2.993	29.072,44
630 3 2	Tüketime Yönelik Mal ve Malzeme Alımları	3.467.116,23	5.368.161,2	4.508.776,74
630 3 2 1	Kırtasiye ve Büro Malzemesi Alımları	159.641,1	722.852,85	466.857,38
630 3 2 1 1	Kırtasiye Alımları	2.379,63	223,966	211,2
630 3 2 1 3	Periyodik Yayın Alımları	0	0	5.440,05
630 3 2 1 5	Baskı ve Cilt Giderleri	20.210,85	10.886,85	4.537,33
630 3 2 1 90	Diğer Kırtasiye ve Büro Malzemesi Alımları	137.050,62	488	245,68
630 3 2 2	Su ve Temizlik Malzemesi Alımları	129.196,5	150.843,5	247.004,5
630 3 2 2 1	Su Alımları	129.196,5	150.843,5	247.004,5
630 3 2 3	Enerji Alımları	1.847.948,39	2.814.877,57	2.904.862,13
630 3 2 3 1	Yakacak Alımları	361.010,47	457.607,5	653.764,3
630 3 2 3 2	Akaryakıt ve Yağ Alımları	88.016,7	101.828,04	77.061,57
630 3 2 3 3	Elektrik Alımları	1.398.921,22	2.255.442,03	2.174.036,26
630 3 2 4	Yiyecek, İçecek ve Yem Alımları	1.159.720,48	1.669.693,15	600.001,05
630 3 2 4 1	Yiyecek Alımları (Bedelen İşe Dahil)	1.153.920,48	1.669.569,65	572.139,11
630 3 2 4 90	Diğer Yiyecek, İçecek ve Yem Alımları	5,8	123,5	27.861,94
630 3 2 6	Özel Malzeme Alımları	169.854,38	6.076,48	173.529,2
630 3 2 6 1	Laboratuvar Malz. ile Kimyevi ve Temrinlik Malzeme	28.490,38	6.076,48	173.529,2
630 3 2 6 90	Diğer Özel Malzeme Alımları	141,364	0	0
630 3 2 9	Diğer Tüketim Mal ve Malzemesi Alımları	755,38	3.817,65	116.522,48
630 3 2 9 1	Bahçe Malz. Alımları ile Yapım ve Bakım Giderleri	0	0	113,87
630 3 2 9 90	Diğer Tüketim Mal ve Malzemesi Alımları	755,38	3.817,65	2.652,48
630 3 3	Yolluklar	421.595,17	740.527,92	328.703,92
630 3 3 1	Yurtiçi Geçici Görev Yollukları	135.336,11	151.653,78	80.861,63
630 3 3 1 1	Yurtiçi Geçici Görev Yollukları	135.336,11	151.653,78	80.861,63
630 3 3 2	Yurtiçi Sürekli Görev Yollukları	69.948,56	89.604,8	71.818,01
630 3 3 2 1	Yurtiçi Sürekli Görev Yollukları	69.948,56	89.604,8	71.818,01
630 3 3 3	Yurtdışı Geçici Görev Yollukları	47.996,06	81.409,19	5,2
630 3 3 3 1	Yurtdışı Geçici Görev Yollukları	47.996,06	81.409,19	5,2
630 3 3 6	Uluslararası Prof. Uzm., Memur ve Öğrenci Mübadele	168.314,44	417.860,15	170.824,28
630 3 3 6 1	Profesör Uzman ve Memur Mübadele Giderleri	46.946,55	78.163,48	0
630 3 3 6 2	Öğrenci Mübadele Giderleri	121.367,89	339.696,67	170.824,28
630 3 4	Görev Giderleri	78.675,64	100.224,8	137.864,23
630 3 4 2	Yasal Giderler	9.158,65	17.577,09	19.316,14
630 3 4 2 4	Mahkeme Harç ve Giderleri	9.158,65	11.325,95	11.497,96
630 3 4 2 90	Diğer Yasal Giderler	0	6.251,14	7.818,18
630 3 4 3	Ödenecek Vergi, Resim, Harçlar ve Benzeri Giderler	8.873,17	46.312,95	78.719,01
630 3 4 3 1	Vergi Ödemeleri ve Benzeri Giderler	0	417,78	0
630 3 4 3 2	İşletme Ruhsatı Ödemeleri ve Benzeri Giderler	1.284,16	2.953,16	2.773,92
630 3 4 3 90	Diğer Vergi, Resim ve Harçlar ve Benzeri Giderler	7.589,01	42.942,01	75.945,09
630 3 4 9	Diğer Görev Giderleri	60.643,82	36.334,76	39.829,08
630 3 4 9 90	Diğer Görev Giderleri	60.643,82	36.334,76	39.829,08
630 3 5	Hizmet Alımları	3.419.447,96	3.159.620,74	1.736.765,84
630 3 5 1	Müşavir Firma ve Kişilere Ödemeler	1.326.497,62	806.811,28	224,79
630 3 5 1 1	Etüt-Proje Bilirkişi Ekspertiz Giderleri	10,725	0	0

2020 Yılı Faaliyet Raporu

Bursa Teknik Üniversitesi

Kod	Açıklama	2018	2019	2020
630 3 5 1 2	Araştırma ve Geliştirme Giderleri	8.758,92	0	0
630 3 5 1 3	Bilgisayar Hizmeti Alımları (Yazılım ve Donanım Hariç)	472	1,972	0
630 3 5 1 4	Müteahhitlik Hiz. (Temizlik Hizmet İhaleleri Dahil)	2.147,6	0	0
630 3 5 1 6	Enformasyon ve Raporlama Giderleri	0	0	4,13
630 3 5 1 8	Temizlik Hizmeti Alım Giderleri	654.912,82	7.252,28	0
630 3 5 1 9	Özel Güvenlik Hizmeti Alım Giderleri	531.218,28	0	0
630 3 5 1 90	Diğer Müşavir Firma ve Kişilere Ödemeler	118,263	797,587	220,66
630 3 5 2	Haberleşme Giderleri	72.767,87	98.559,36	75.522,75
630 3 5 2 1	Posta ve Telgraf Giderleri	21.041,87	55.602,75	6.727,64
630 3 5 2 2	Telefon Abonelik ve Kullanım Ücretleri	32.999,21	36.960,49	30.625,43
630 3 5 2 3	Bilgiye Abonelik Gid. (İnternet abonelik ücretleri dahil)	10.940,99	1.919,32	7.160,81
630 3 5 2 4	Haberleşme Cihazları Ruhsat ve Kullanım Giderleri	1.575,3	2.076,8	0
630 3 5 2 90	Diğer Haberleşme Giderleri	6.210,5	2	31.008,87
630 3 5 3	Taşıma Giderleri	131.072,9	34,21	32,199
630 3 5 3 2	Yolcu Taşıma Giderleri	45,607	8,437	0
630 3 5 3 3	Yük Taşıma Giderleri	67.000,4	2,006	27,199
630 3 5 3 4	Geçiş Ücretleri	57,5	23	5
630 3 5 3 90	Diğer Taşıma Giderleri	18,408	767	0
630 3 5 4	Tarifeye Bağlı Ödemeler	107.468,57	95.859,96	86.723,22
630 3 5 4 1	İlan Giderleri	92.722,97	79.615,4	69,434
630 3 5 4 2	Sigorta Giderleri	14.745,6	16.244,56	17.289,22
630 3 5 5	Kiralar	740.321,1	534.123,51	103.786,86
630 3 5 5 1	Dayanıklı Mal ve Malzeme Kiralaması Giderleri	0	1.049,61	0
630 3 5 5 2	Taşıt Kiralaması Giderleri	70.135,4	64.115,54	64.569,6
630 3 5 5 6	Lojman Kiralama Giderleri	30.827,9	34.004,46	39.217,26
630 3 5 5 12	Personel Servisi Kiralama Giderleri	636.857,8	434.953,9	0
630 3 5 5 90	Diğer Kiralama Giderleri	2,5	0	0
630 3 5 9	Diğer Hizmet Alımları	1.041.319,9	1.590.056,63	1.213.744,01
630 3 5 9 1	Yurtiçi Staj ve Öğrenim Giderleri	8,4	0	0
630 3 5 9 2	Yurtdışı Staj ve Öğrenim Giderleri	39.869,95	0	0
630 3 5 9 3	Kurslara Katılma Giderleri	28.013,96	10.095,6	2.270,01
630 3 5 9 90	Diğer Hizmet Alımları	973.427,59	1.579.961,03	1.211.474
630 3 6	Temsil ve Tanıtma Giderleri	40.806,55	21.555,59	25.192,15
630 3 6 1	Temsil Giderleri	28.652,42	14.162,19	11.244,22
630 3 6 1 1	Temsil, Ağırhama, Tören, Fuar, Organizasyon Giderleri	28.652,42	14.162,19	11.244,22
630 3 6 2	Tanıtma Giderleri	12.154,13	7.393,4	13.947,93
630 3 6 2 1	Tanıtma, Ağırhama, Tören, Fuar, Organizasyon Giderleri	12.154,13	7.393,4	13.947,93
630 3 7	Menkul Mal, Gayrimaddi Hak Al., Bak. ve On. Giderleri	276.691,03	762.669,25	236.313,89
630 3 7 1	Menkul Mal Alım Giderleri	159,97	26.014,12	13
630 3 7 1 1	Büro ve İşyeri Mal ve Malzeme Alımları	159,97	0	0
630 3 7 1 90	Diğer Dayanıklı Mal ve Malzeme Alımları	0	26.014,12	13
630 3 7 2	Gayri Maddi Hak Alımları	151.217,79	128.099,48	41.035,68
630 3 7 2 1	Bilgisayar Yazılım Alımları ve Yapımları	125.920,79	128.099,48	41.035,68
630 3 7 2 90	Diğer Gayri Maddi Hak Alımları	25,297	0	0
630 3 7 3	Bakım ve Onarım Giderleri	125.313,27	608.555,65	182.278,21
630 3 7 3 1	Tefrişat Bakım ve Onarım Giderleri	0	5.534,2	2.506,5
630 3 7 3 2	Makine Teçhizat Bakım ve Onarım Giderleri	112.878,28	78.135,6	56.060,96
630 3 7 3 3	Taşıt Bakım ve Onarım Giderleri	12.434,99	42.190,33	40.395,49
630 3 7 3 90	Diğer Bakım ve Onarım Giderleri	0	482.695,52	83.315,26
630 3 8	Gayrimenkul Mal Bakım ve Onarım Giderleri	62.222,19	18.771,96	18.744,7
630 3 8 1	Hizmet Binası Bakım ve Onarım Giderleri	62.222,19	18.771,96	18.744,7
630 3 8 1 1	Büro Bakım ve Onarımı Giderleri	6.230,4	0	0
630 3 8 1 2	Okul Bakım ve Onarımı Giderleri	15.639,72	2.487,96	0
630 3 8 1 90	Diğer Hizmet Binası Bakım ve Onarım Giderleri	40.352,07	16,284	18.744,7
630 5	Cari Transferler	1.225.424,84	2.034.522,17	2.745.109,94
630 5 1	Görev Zararları	606	974	1.297.587,76
630 5 1 2	Sosyal Güvenlik Kurumlarına	606	974	1.297.587,76
630 5 1 2 5	Sosyal Güvenlik Kurumu'na	606	974	1.297.587,76
630 5 3	Kar Amacı Gütmeyen Kuruluşlara Yapılan Transferler	160.349,84	149.424,24	63.612,22
630 5 3 1	Kar Amacı Gütmeyen Kuruluşlara	160.349,84	149.424,24	63.612,22
630 5 3 1 5	Memurların Öğle Yemeğine Yardım	160.349,84	149.424,24	63.612,22
630 5 4	Hane Halkına Yapılan Transferler	459,075	911.097,93	1.383.909,96
630 5 4 1	Burslar ve Harçlıklar	445,275	791.778,06	942.753,96
630 5 4 1 1	Yurtiçi Burslar ve Harçlıklar	415,275	667,75	932,45
630 5 4 1 2	Yurtdışı Burslar	17,5	116,81	3,25
630 5 4 1 90	Diğer Transferler	12,5	7.218,06	7.053,96
630 5 4 2	Eğitim Amaçlı Diğer Transferler	13,8	116.180,82	441,156
630 5 4 2 1	Eğitim Amaçlı Diğer Transferler	13,8	116.180,82	441,156
630 5 4 9	Hane Halkına Yapılan Diğer Transferler	0	3.139,05	0
630 5 4 9 1	Hane Halkına Yapılan Diğer Transferler	0	3.139,05	0
630 11	Değer ve Miktar Değişimleri Giderleri	1.915,45	46,18	130.010,19
630 11 1	Döviz Mevcudununun Değerlemesinden Oluşan	0	0,01	130.010,19

2020 Yılı Faaliyet Raporu

Bursa Teknik Üniversitesi

Kod	Açıklama				2018	2019	2020
630 11 1 2	Döviz Hesabında Kayıtlı Tutarlardan Kaynaklananlar				0	0,01	0
630 11 1 99	Diğer Döviz Mevcutlarından Kaynaklananlar				0	0	130.010,19
630 11 99	Diğer Değer ve Miktar Değişimleri Giderleri				1.915,45	46,17	0
630 12	Gelirlerin Ret ve İadesinden Kaynaklanan Giderler				115	0	0
630 12 3	Teşebbüs ve Mülkiyet Gelirleri				100	0	0
630 12 3 1	Mal ve Hizmet Satış Gelirleri				100	0	0
630 12 3 1 1	Mal Satış Gelirleri				100	0	0
630 12 5	Diğer Gelirler				15	0	0
630 12 5 9	Diğer Çeşitli Gelirler				15	0	0
630 12 5 9 1	Diğer Çeşitli Gelirler				15	0	0
630 13	Amortisman Giderleri				95.723.776,99	11.722.084,39	0
630 13					0	0	9.742.982,14
630 13 1					0	0	8.872.365,63
630 13 1	Maddi Duran Varlıklar Amortisman Giderleri				95.104.473,5	11.106.606,94	0
630 13 1 1					0	0	89.821,96
630 13 1 1	Yeraltı ve Yüztü Düzenlerinin Amortisman Giderleri				1.289.354,2	71.630,79	0
630 13 1 2					0	0	3.730.693,32
630 13 1 2	Binaların Amortisman Giderleri				81.211.938,57	3.050.073,06	0
630 13 1 3					0	0	2.497.327,19
630 13 1 3	Tesis, Makine ve Cihazların Amortisman Giderleri				9.019.157,64	4.821.404,37	0
630 13 1 4	Taşıtların Amortisman Giderleri				110.073,95	110.073,7	0
630 13 1 4					0	0	111.523,71
630 13 1 5					0	0	2.442.999,45
630 13 1 5	Demirbaşların Amortisman Giderleri				3.473.949,14	3.053.425,02	0
630 13 2	Maddi Olmayan Duran Varlıklar Amortisman Giderleri				619.303,49	615.477,45	0
630 13 2					0	0	870.616,51
630 13 2 1					0	0	870.616,51
630 13 2 1	Hakların Amortisman Giderleri				619.303,49	615.477,45	0
630 14	İlk Madde ve Malzeme Giderleri				2.075.652,81	1.925.416,67	2.064.787
630 14 1	Kırtasiye Malzemeleri				283.076,09	225.621,79	168.593,42
630 14 2	Beslenme, Gıda Amaçlı ve Mutfakta Kullanılan Tüketim				11.989,59	649	2.038,46
630 14 3	Tıbbi ve Laboratuvar Sarf Malzemeleri				727.563,78	273.253,23	282.498,06
630 14 4	Yakıtlar, Yakıt Katkıları ve Katkı Yağlar				19.793,27	14.007,8	5.342,59
630 14 5	Temizleme Ekipmanları				86.854,61	152,133	163.782,43
630 14 6	Giyecek, Mefruşat ve Tuhafiye Malzemeleri				147.884,14	63.933,96	95.836,15
630 14 7	Yiyecek				3,081	3.237,6	167,47
630 14 8	İçecek				2.424,6	6.249,18	5.971,29
630 14 10	Zirai Maddeler				354	3.391,47	0
630 14 12	Bakım Onarım ve Üretim Malzemeleri				149.736,26	144.183,43	501.624,7
630 14 13	Yedek Parçalar				258.042,31	338.823,33	217.844,28
630 14 14	Nakil Vasıtaları Lastikleri				1.634,63	879,1	2.350,56
630 14 15	Değişim, Bağış ve Satış Amaçlı Yayınlar				24,8	972,02	0
630 14 16	Spor Malzemeleri Grubu				85.503,99	69.290,78	0
630 14 17	Basınçlı Ekipmanlar				50	660,8	0
630 14 99	Diğer Tüketim Amaçlı Malzemeler				272.864,54	628.130,18	618.737,59
630 15	Karşılık Giderleri				306.968,06	315.518,05	490.130,79
630 15 4	Kıdem Tazminatı Karşılıkları				306.968,06	315.518,05	490.130,79
630 25	Kamu İd Bedelsiz Olarak Devr Mali Olmay. VarKayGid				358.078,43	5.910,85	0
630 25 1	GBK Kamu İd Bedelsiz Olarak Devr Var Kaynak. Gid				113.723,36	5.910,85	0
630 25 1 5	Bedelsiz Olarak Devredilen Tesis Makine Ve Cihazlar				105.165,98	1,25	0
630 25 1 7	Bedelsiz Olarak Devredilen Demirbaşlar				8.557,38	4.660,85	0
630 25 2	ÖBK Kamu İd Bedelsiz Ol Dev Var Kaynak. Giderler				244.355,07	0	0
630 25 2 7	Bedelsiz Olarak Devredilen Demirbaşlar				244.355,07	0	0
630 30	Proje Kapsamında Yapılan Cari Giderler				12.248.315,86	2.709.143,46	998.804,41
630 30 6	Proje Kapsamında Yapılan Cari Giderler				12.248.315,86	2.709.143,46	998.804,41
630 30 6 5	Gayrimenkul Sermaye Üretim Giderleri				8.145.169,84	0	151,984
630 30 6 5 1	Müşavir Firma ve Kişilere Ödemeler				153,4	0	151,984
630 30 6 5 9	Diğer Giderler				7.991.769,84	0	0
630 30 6 6	Menkul Malların Büyük Onarım Giderleri				0	191.246,12	49.891,58
630 30 6 6 9	Diğer Giderler				0	191.246,12	49.891,58
630 30 6 7	Gayrimenkul Büyük Onarım Giderleri				2.043.416,27	2.456.113,98	795.132,38
630 30 6 7 1	Müşavir Firma ve Kişilere Ödemeler				26.561,8	0	119,829
630 30 6 7 9	Diğer Giderler				2.016.854,47	2.456.113,98	675.303,38
630 30 6 9	Diğer Sermaye Giderleri				2.059.729,75	61.783,36	1.796,45
630 30 6 9 2	Yolluk Giderleri				0	17.549,73	1.796,45
630 30 6 9 9	Diğer Sermaye Giderleri				2.059.729,75	44.233,63	0
630 99	Diğer Giderler				21.776.236,3	42.060.930,73	30.636.066,14
630 99 99	Yukarıda Tanımlanamayan Diğer Gideler				21.776.236,3	42.060.930,73	30.636.066,14

2020 Yılı Faaliyet Raporu

Bursa Teknik Üniversitesi

Tablo 25. Bütçelenen ve Gerçekleşen Tutarların Karşılaştırma Tablosu

		Bütçe Ödenegi	Gelir Tahmini Nihai Ödenek	Gerçekleşen Tutar
TAHSİLATLAR	TAHSİLATLAR			
TAHSİLATLAR	Vergi Gelirleri	0	0	0
TAHSİLATLAR	Sosyal Güvenlik Gelirleri	0	0	0
TAHSİLATLAR	Teşebbüs ve Mülkiyet Gelirleri	21	0	3.622.793
TAHSİLATLAR	Alman Bağış ve Yardımlar İle Özel Gelirler	83.819.000	0	123.306.960,8
TAHSİLATLAR	Diğer Gelirler	227	0	2.016.148,52
TAHSİLATLAR	Sermaye Gelirleri	0	0	0
TAHSİLATLAR	Alacaklardan Tahsilat	0	0	0
TAHSİLATLAR	Red ve İadeler (-)	0	0	0
TAHSİLATLAR	Toplam Tahsilatlar	84.067.000	0	128.945.902,32
ÖDEMELER	ÖDEMELER			
ÖDEMELER	Personel Giderleri	53.042.000	59.599.552	59.379.170,05
ÖDEMELER	Sosyal Güvenlik Kurumlarına Devlet Primi Giderleri	7.353.000	8.078.837	8.066.721,51
ÖDEMELER	Mal ve Hizmet Alım Giderleri	4.401.000	9.621.049	7.563.631,78
ÖDEMELER	Faiz Giderleri	0	0	0
ÖDEMELER	Cari Transferler	1.369.000	2.838.409,7	2.740.296,68
ÖDEMELER	Sermaye Giderleri	17.902.000	53.802.000	53.684.217,79
ÖDEMELER	Sermaye Transferleri	0	0	0
ÖDEMELER	Borç Verme	0	0	0
ÖDEMELER	Yedek Ödenekler	0	0	0
ÖDEMELER	Toplam Ödemeler	84.067.000	133.939.847,7	131.434.037,81
NET TAHSİLATLAR / ÖDEMELER	NET TAHSİLATLAR/ÖDEMELER			0,98

3. Mali Denetim Sonuçları

Üniversitemizde Sayıştay Başkanlığının düzenlediği 2018 Yılı Denetim Raporundaki bulgular ile ilgili tüm hususlar yerine getirilmiştir.

B. PERFORMANS BİLGİLERİ

1. Program, Alt Program, Faaliyet Bilgileri

Tablo 26. Alt Program Hedefleri ve Stratejik Plan İlişkisi

PROGRAM ADI	ALT PROGRAM ADI	ALT PROGRAM HEDEFLERİ	İLİŞKİLİ OLDUĞU STRATEJİK AMAÇ
HAYAT BOYU ÖĞRENME	YÜKSEKÖĞRETİM KURUMLARI SÜREKLİ EĞİTİM FAALİYETLERİ	Toplumun tüm kesimlerine ihtiyaç duyduğu alanlarda eğitimler verilmesi, kamu kurum ve kuruluşları, özel sektör ve uluslararası kuruluşlarla işbirliğinin gelişmesine katkıda bulunulması	İnsanlığa ve doğaya saygılı, girişimci ve katılımcı bir anlayışla, toplumun gereksinimlerini karşılamak ve yaşam kalitesini artırmak, Kaynakların sürdürülebilir ve verimli kullanıldığı engelsiz ve işlevsel mekanlarda paydaş odaklı bir kurumsal işleyiş geliştirmek
ARAŞTIRMA, GELİŞTİRME VE YENİLİK	YÜKSEKÖĞRETİMDE BİLİMSEL ARAŞTIRMA VE GELİŞTİRME	Yükseköğretim kurumlarında inovasyon amaçlı bilimsel çalışmaların artırılması	Öncelikli alanlarda, bölgenin ve ülkenin ihtiyaçları doğrultusunda, disiplinler arası, yenilikçi ve girişimcilik odaklı araştırmalar yapmak
	ARAŞTIRMA ALTYAPILARI	Ülkemizin bilgi birikiminin artırılmasına ve teknolojik gelişimine katkıda bulunmak üzere yükseköğretim kurumlarında araştırma altyapılarının kurulması ve kapasitelerinin güçlendirilmesi	Öncelikli alanlarda, bölgenin ve ülkenin ihtiyaçları doğrultusunda, disiplinler arası, yenilikçi ve girişimcilik odaklı araştırmalar yapmak
YÜKSEKÖĞRETİM HİZMETLERİ	ÖN LİSANS EĞİTİMİ, LİSANS EĞİTİMİ VE LİSANSÜSTÜ EĞİTİM	Mesleki yeterlilik sahibi ve gelişime açık mezunlar yetiştirilmesi	Nitelikli ve yenilikçi eğitim-öğretim faaliyetleri ile araştırmacı ve girişimci bireyler yetiştirmek
	ÖĞRETİM ELEMANLARININ MESLEKİ GELİŞİMİ	Alanında yetkin, araştırmacı, bilgi üreten ve aktaran akademisyenler yetiştirilmesi	Nitelikli ve yenilikçi eğitim-öğretim faaliyetleri ile araştırmacı ve girişimci bireyler yetiştirmek
	YÜKSEKÖĞRETİMDE ÖĞRENCİ YAŞAMI	Yükseköğretim öğrencilerine sunulan beslenme ve barınma hizmetlerinin kalitesinin artırılması; öğrencilerin kişisel ve sosyal gelişimi desteklenerek yaşam kalitesinin yükseltilmesi	Nitelikli ve yenilikçi eğitim-öğretim faaliyetleri ile araştırmacı ve girişimci bireyler yetiştirmek

Tablo 27. Program, Alt Program ve Faaliyetlerimiz

PROGRAM	ALT PROGRAM	FAALİYET
ARAŞTIRMA, GELİŞTİRME VE YENİLİK	YÜKSEKÖĞRETİMDE BİLİMSEL ARAŞTIRMA VE GELİŞTİRME	Yükseköğretim Kurumlarının Bilimsel Araştırma Projeleri
YÜKSEKÖĞRETİM HİZMETLERİ	ÖN LİSANS EĞİTİMİ, LİSANS EĞİTİMİ VE LİSANSÜSTÜ EĞİTİM	Doktora ve Tıpta Uzmanlık Eğitimi
		Yükseköğretim Kurumları Bilgi ve Kültürel Kaynaklar ile Sportif Altyapının Geliştirilmesi Hizmetleri Yükseköğretim Kurumları Birinci Öğretim
	YÜKSEKÖĞRETİMDE ÖĞRENCİ YAŞAMI	Yükseköğretimde Beslenme Hizmetleri Yükseköğretimde Kültür ve Spor Hizmetleri Yükseköğretimde Öğrenci Yaşamına İlişkin Diğer Hizmetler
YÖNETİM VE DESTEK PROGRAMI	TEFTİŞ, DENETİM VE DANIŞMANLIK HİZMETLERİ	Hukuki Danışmanlık ve Muhakemat Hizmetleri İç Denetim
		ÜST YÖNETİM, İDARİ VE MALİ HİZMETLER

Tablo 28. Stratejik Plan Göstergeleri ve Sorumlu Birimler

PERFORMANS HEDEFİ	FAALİYETLER	SORUMLU BİRİMLER
1.1.1 Eğitim-öğretim alt yapısını geliştirmeye yönelik laboratuvar sayısı ve derslik alanında artış sağlamak	Araştırma Alanları Faaliyetleri	Özel Kalem (Rektörlük)
	Derslik Sayısının Arttırılması ve İyileştirilmesi Faaliyetleri	İdari ve Mali İşler Daire Başkanlığı Yapı İşleri ve Teknik Daire Başkanlığı
1.1.2 Eğitim-öğretim alt yapısını geliştirmeye yönelik nitelikli araştırmacı sayısını arttırmak	Akademik Personel Faaliyetleri	Personel Daire Başkanlığı
1.1.3 Üniversitemizin sunduğu eğitim-öğretim hizmetlerinden yararlanan öğrenci sayısını arttırmak	Öğrenci Faaliyetleri	Özel Kalem (Rektörlük)
1.1.4 Kütüphane kaynaklarına erişim yöntemlerini çeşitlendirmek ve varolan koleksiyonu geliştirerek, materyal sayısını arttırmak	Kütüphane Faaliyetleri	Kütüphane ve Dokümantasyon Daire Başkanlığı
1.2.1 Eğitim-öğretimde tercih edilen bir Üniversite olmak	Eğitim-Öğretim Faaliyeti	Öğrenci İşleri Daire Başkanlığı Sağlık, Kültür ve Spor Daire Başkanlığı
1.3.1 Nitelikli ve yenilikçi eğitim-öğretim kriterlerine uygun lisansüstü programlarını çeşitlendirmek ve sayısını arttırmak	Lisansüstü Program Faaliyeti	Enstitüler
1.4.1 Uluslararası hareketlilik kapsamında etkin olmak	Uluslararası Hareketlilik Faaliyeti	Özel Kalem (Rektörlük)
1.5.1 Mezunlarla etkili etkileşim sağlamak	Mezun Faaliyeti	İdari ve Mali İşler Daire Başkanlığı Sağlık, Kültür ve Spor Daire Başkanlığı
2.1.1 BTÜ kaynaklı yayın ve araştırmacı sayısı ile evrensel bilime katkı sağlamak	Yayın ve Araştırmacı Faaliyeti	Akademik Birimler Özel Kalem (Rektörlük) İdari ve Mali İşler Daire Başkanlığı
2.2.1 Paydaşlarla öncelikli alanlarda araştırma işbirliği yapmak	Araştırma İşbirliği Faaliyeti	Özel Kalem (Rektörlük)
2.3.1 Girişimcilik odaklı faaliyetler yapmak	Girişimcilik Faaliyeti	Özel Kalem (Rektörlük) Hukuk Müşavirliği
2.4.1 Nitelikli araştırma faaliyetlerinin niceliğini arttırmak	Araştırma Faaliyeti	Akademik Birimler
3.1.1 Bütçe dışı gelir kalemlerini ve miktarını arttırmak	Bütçe Dışı Gelir Faaliyeti	Özel Kalem (Genel Sekreterlik)
3.2.1 Personelin performans ve yeterliliğini arttırmaya yönelik kurum içi ve kurum dışı eğitimlere katılımlarını sağlamak	Personel Eğitim Faaliyeti	Personel Daire Başkanlığı Sağlık, Kültür ve Spor Daire Başkanlığı
3.3.1 Yerleşkelerin mekansal özelliklerini iyileştirmek ve geliştirmek	Mekansal Faaliyetler	İdari ve Mali İşler Daire Başkanlığı Yapı İşleri ve Teknik Daire Başkanlığı
3.4.1 Süreç odaklı paydaş katılımını sağlamak ve kurumsal işleyişi geliştirmek	Kurumsal İşleyişi Geliştirme Faaliyeti	Bilgi İşlem Daire Başkanlığı Strateji Geliştirme Daire Başkanlığı
3.5.1 Paydaş etkileşiminin sürekliliğini sağlayarak iletişim ve işbirlikleri geliştirmek	Paydaş İletişimi ve Etkileşimi Faaliyeti	Özel Kalem (Rektörlük) Sağlık, Kültür ve Spor Daire Başkanlığı
3.6.1 Bilişim teknolojileri kapsamında sürekli izleme, değerlendirme ve geliştirme desteği ve hizmet sağlamak	Bilgi İşlem Faaliyeti	Bilgi İşlem Daire Başkanlığı
4.1.1 Sosyal sorumluluk kapsamında proje ve etkinlik gerçekleştirmek	Sosyal Sorumluluk Faaliyeti	Özel Kalem (Genel Sekreterlik)
4.2.1 Yaşam kalitesini arttırmaya yönelik toplumun gereksinimlerini karşılamak	Toplumsal Hizmet Faaliyetleri	Sağlık, Kültür ve Spor Daire Başkanlığı
4.2.2 Yaşam boyu öğrenmeyi destekleyecek proje ve programları geliştirerek izleme, değerlendirme ve raporlama yapmak	Yaşam Boyu Öğrenme Faaliyeti	Özel Kalem (Genel Sekreterlik)

Tablo 29. Performans Programı Göstergeleri ve Sorumlu Birimler

Program	Alt Program	PERFORMANS GÖSTERGELERİ	SORUMLU BİRİM		
Araştırma, Geliştirme ve Yenilik	Araştırma Altyapıları Yükseköğretimde Bilimsel Araştırma ve Geliştirme	Araştırma altyapısı projesi tamamlanma oranı	Tüm Akademik Birim. ve Araş. Mer.		
		Ar-ge'ye harcanan bütçenin toplam bütçeye oranı	Tüm Akademik Birim. ve Araş. Mer.		
		Ar-ge sonucu ortaya çıkan ürünlere ilişkin alınan patent sayısı	Tüm Akademik Birim. ve Araş. Mer.		
		Ar-ge sonucu ticarileştirilen ürün sayısı	Tüm Akademik Birim. ve Araş. Mer.		
		Araştırma merkezleri gelir miktarı	Tüm Akademik Birim. ve Araş. Mer.		
		Araştırma merkezlerinin sanayi ile yaptığı proje sayısı	Tüm Akademik Birim. ve Araş. Mer.		
		BAP kapsamında desteklenen araştırma projeleri sayısı	Tüm Akademik Birim. ve Araş. Mer.		
		Öğretim elemanı başına düşen ar-ge proje sayısı	Tüm Akademik Birim. ve Araş. Mer.		
		Patent, faydalı model ve endüstriyel tasarım başvuru sayısı	Tüm Akademik Birim. ve Araş. Mer.		
		Ulusal ve uluslararası kuruluşlar tarafından desteklenen ar-ge projesi sayısı	Tüm Akademik Birim. ve Araş. Mer.		
		Uluslararası endekslerde yer alan bilimsel yayın sayısı	Tüm Akademik Birim. ve Araş. Mer.		
		Hayat Boyu Öğrenme	Yükseköğretim Kurumları Sürekli Eğitim Faaliyetleri	Dezavantajlı gruplara yönelik sosyal entegrasyon ve kapsayıcılığa ilişkin yapılan faaliyet sayısı	Tüm Akademik Birimler
				Eğitim programlarına başvuran kişi sayısı	Tüm Akademik Birimler
Mezunlara yönelik gerçekleştirilen faaliyet sayısı	Tüm Akademik Birimler				
Sürekli Eğitim Merkezi (SEM) ve Dil Merkezi (DİLMER) tarafından mesleki eğitime yönelik verilen sertifika sayısı	Sürekli Eğitim Merkezi				
Tamamlanan sosyal sorumluluk projeleri sayısı	Tüm Akademik Birimler				
Yükseköğretim Hizmetleri	Öğretim Elemanlarına Sağlanan Burs Ve Destekler	Üniversitenin çevrecilik alanlarında aldığı ödül sayısı	Tüm Akademik Birimler		
		SCI, SCI-Expanded, SSCI ve AHCI kapsamındaki dergilerde öğretim elemanı başına düşen yayın sayısı	Tüm Akademik Birimler		
		Araştırma bursundan yararlanan öğrenci sayısı	Tüm Akademik Birimler		
		YÖK tarafından öncelikli alanlarında sağlanan burslardan yararlanan doktora öğrenci sayısı	Tüm Akademik Birimler		
		YÖK tarafından sağlanan yurt dışında yabancı dil yeterliliklerinin artırılmasına yönelik burslardan yararlanan sayısı	Tüm Akademik Birimler		
		Yükseköğretim Kurulu, Türkiye Bilimler Akademisi ve TÜBİTAK bilim, teşvik ve sanat ödülleri sayısı	Tüm Akademik Birimler		
		Ön Lisans Eğitimi, Lisans Eğitimi ve Lisansüstü Eğitim	Doktora eğitimini tamamlayanların sayısı	Tüm Enstitüler	
			Eğitim bilimleri kontenjan doluluk oranı	Tüm Akademik Birimler	
			Eğitimin program süresinde bitirileme oranı	Tüm Akademik Birimler	
			Fen bilimleri kontenjan doluluk oranı	Tüm Akademik Birimler	
			Kütüphanede bulunan basılı ve elektronik kaynak sayısı	Kütüphane ve Dokümantasyon DB	
			Kütüphanede bulunan öğrenci başına düşen basılı ve elektronik kaynak sayısı	Kütüphane ve Dokümantasyon DB	
	Kütüphaneden yararlanan kişi sayısı		Kütüphane ve Dokümantasyon DB		
	Lisansüstü öğrencilerin toplam öğrenciler içindeki payı		Tüm Enstitüler		
	Öğrenci başına düşen eğitim alanı		Yapı İşleri ve Teknik DB		
	Öğrenci başına düşen kapalı alan		Yapı İşleri ve Teknik DB		
	Öğrenci değişim programlarından yararlanan öğrencilerin oranı		Tüm Akademik Birimler		
	Öğretim üyesi başına düşen öğrenci sayısı		Öğrenci İşleri DB		
	Sağlık bilimleri kontenjan doluluk oranı		Sağlık, Kültür ve Spor DB		
	Sosyal bilimler kontenjan doluluk oranı		Tüm Akademik Birimler		
	Teknokent veya Teknoloji Transfer Ofisi (TTO) projelerine katılan öğrenci sayısı		Bursa Teknoloji Transfer Ofisi		
	Yükseköğretimde Öğrenci Yaşamı	Barınma hizmetlerinden yararlanan öğrenci sayısı	Uluslararası kuruluşlarla ortak uygulanan eğitim programı sayısı	Tüm Akademik Birimler	
			Yabancı dilde eğitim veren program sayısı	Tüm Akademik Birimler	
			Yabancı uyruklu akademisyen sayısı	Personel DB	
			Yabancı uyruklu öğrenci sayısı	Öğrenci İşleri DB	
			Yan dal ve çift ana dal programından mezun olanların toplam mezun sayısına oranı	Tüm Akademik Birimler	
			Barınma hizmetlerinden yararlanan öğrenci sayısı	Sağlık, Kültür ve Spor DB	
Beslenme hizmetlerinden yararlanan öğrenci sayısı			Sağlık, Kültür ve Spor DB		
Öğrenci başına düşen sosyal donatı alanı			Sağlık, Kültür ve Spor DB		
Öğrenci kulüp ve topluluk sayısı			Sağlık, Kültür ve Spor DB		
Sosyal, kültürel ve sportif faaliyet sayısı			Sağlık, Kültür ve Spor DB		
Yükseköğretimde öğrenci başına barınma harcaması	Sağlık, Kültür ve Spor DB				
Yükseköğretimde öğrenci başına beslenme harcaması	Sağlık, Kültür ve Spor DB				
Yükseköğretimde öğrenci yaşamından memnuniyet oranı	Öğrenci İşleri DB				
Yükseköğretimde öğrencilere sunulan sağlık hizmetinden yararlanan öğrenci sayısının toplam öğrenci sayısına oranı	Sağlık, Kültür ve Spor DB				

2020 Yılı Faaliyet Raporu

Bursa Teknik Üniversitesi

2. Performans Sonuçlarının Değerlendirilmesi

2.1. Alt Program Hedef ve Göstergeleriyle İlgili Gerçekleşme Sonuçları ve Değerlendirmeler

(a) Form 3: Performans Göstergesi Gerçekleşmeleri İzleme Formu (3 Aylık)

Yıl: 2020													
Programın Adı: ARAŞTIRMA, GELİŞTİRME VE YENİLİK													
Alt Programın Adı: ARAŞTIRMA ALTYAPILARI													
Alt Program Hedefi: Ülkemizin bilgi birikiminin artırılmasına ve teknolojik gelişimine katkıda bulunmak üzere yükseköğretim kurumlarında araştırma altyapılarının kurulması ve kapasitelerinin güçlendirilmesi													
Gösterge Adı	Ölçü Birimi	Önceki Dönem Grç Yılı	Hedeflenen Gösterge Değeri	Yılsonu Gerçekleşme Tahmini	Gerçekleşme								
					1. Üç Aylık	2. Üç Aylık	3. Üç Aylık	4. Üç Aylık	Yılsonu Değeri	Oranı	Gerçekleşme Durumu		
1 Araştırma altyapısı projesi tamamlanma oranı	Oran	2019	100	100	60	100	100	100	100	100	100	100	Ulaşıldı
Yıl: 2020													
Programın Adı: ARAŞTIRMA, GELİŞTİRME VE YENİLİK													
Alt Programın Adı: YÜKSEKÖĞRETİMDE BİLİMSEL ARAŞTIRMA VE GELİŞTİRME													
Alt Program Hedefi: Yükseköğretim kurumlarında inovasyon amaçlı bilimsel çalışmaların artırılması													
Gösterge Adı	Ölçü Birimi	Önceki Dönem Grç Yılı	Hedeflenen Gösterge Değeri	Yılsonu Gerçekleşme Tahmini	Gerçekleşme								
					1. Üç Aylık	2. Üç Aylık	3. Üç Aylık	4. Üç Aylık	Yılsonu Değeri	Oranı	Gerçekleşme Durumu		
1 Ar-ge'ye harcanan bütçenin toplam bütçeye oranı	Yüzde	2019	5	4	2	1	0,9	1	1,9	1,9	95	Ulaşıldı	
2 Ar-ge sonucu ortaya çıkan ürünlere ilişkin alınan patent sayısı	Sayı	2019	0	1	1	0	1	0	0	0	0	Ulaşılmadı	
3 Ar-ge sonucu ticarileştirilen ürün sayısı	Sayı	2019	0	1	1	0	0	1	0	1	100	Ulaşıldı	
4 Araştırma merkezleri gelir miktarı	TL	2018	198.000	220.000	400.000	90.570	350.000	350.000	493.750	1.284.257	100	Aşıldı	
5 Araştırma merkezlerinin sanayi ile yaptığı proje sayısı	Sayı	2019	2	1	4	1	1	1	1	4	100	Ulaşıldı	
6 BAP kapsamında desteklenen araştırma projeleri sayısı	Sayı	2019	81	60	60	91	95	101	91	91	100	Aşıldı	
7 Öğretim elemanı başına düşen ar-ge proje sayısı	Sayı	2019	1,04	2	1,2	0,08	0,09	0,2	0,29	0,29	24	Kısmen Ulaşıldı	
8 Patent, faydalı model ve endüstriyel tasarım başvuru sayısı	Sayı	2019	5	0	7	2	4	5	0	11	100	Aşıldı	
9 Ulusal ve uluslararası kuruluşlar tarafından desteklenen ar-ge projesi sayısı	Sayı	2019	210	60	60	121	127	132	132	132	100	Aşıldı	
10 Uluslararası endekslerde yer alan bilimsel yayın sayısı	Sayı	2019	374	250	220	51	48	53	39	186	85	Ulaşıldı	
Yıl: 2020													
Programın Adı: HAYAT BOYU ÖĞRENME													
Alt Programın Adı: YÜKSEKÖĞRETİM KURUMLARI SÜREKLİ EĞİTİM FAALİYETLERİ													
Alt Program Hedefi: Toplumun tüm kesimlerine ihtiyaç duyduğu alanlarda eğitimler verilmesi, kamu kurum ve kuruluşları, özel sektör ve uluslararası kuruluşlarla işbirliğinin gelişmesine katkıda bulunulması													
Gösterge Adı	Ölçü Birimi	Önceki Dönem Grç Yılı	Hedeflenen Gösterge Değeri	Yılsonu Gerçekleşme Tahmini	Gerçekleşme								
					1. Üç Aylık	2. Üç Aylık	3. Üç Aylık	4. Üç Aylık	Yılsonu Değeri	Oranı	Gerçekleşme Durumu		
1 Dezavantajlı gruplara yönelik sosyal entegrasyon ve kapsayıcılığa ilişkin yapılan faaliyet sayısı	Sayı	2018	15	20	20	3	1	7	4	15	75	Ulaşıldı	
2 Eğitim programlarına başvuran kişi sayısı	Sayı	2019	141	285	285	167	13	110	93	383	100	Aşıldı	
3 Mezunlara yönelik gerçekleştirilen faaliyet sayısı	Sayı	2019	3	1	2	1	0	0	0	1	50	Kısmen Ulaşıldı	
4 Sürekli Eğitim Merkezi (SEM) ve Dil Merkezi (DİLMER) tarafından mesleki eğitime yönelik verilen sertifika sayısı	Sayı	2018	100	250	250	141	13	70	67	291	100	Aşıldı	
5 Tamamlanan sosyal sorumluluk projeleri sayısı	Sayı	2019	9	20	20	0	0	7	13	20	100	Ulaşıldı	
6 Üniversitenin çevrecilik alanlarında aldığı ödül sayısı	Sayı	2019	0	1	1	0	0	0	0	0	0	Ulaşılmadı	

2020 Yılı Faaliyet Raporu

Bursa Teknik Üniversitesi

2020													
YÜKSEKÖĞRETİM													
ÖĞRETİM ELEMANLARINA SAĞLANAN BURS VE DESTEKLER													
Alanında yetkin, araştırmacı, bilgi üreten ve aktaran akademisyenler yetiştirilmesi													
Gösterge Adı	Ölçü Birimi	Önceki Dönem Grç			Hedeflenen Gösterge Değeri	Yılsonu Gerçekleşme Tahmini	Gerçekleşme						
		Yılı	Değeri				1. Üç Aylık	2. Üç Aylık	3. Üç Aylık	4. Üç Aylık	Yılsonu Değeri	Oranı	Gerçekleşme Durumu
1 SCI, SCI-Expanded, SSCI ve AHCI kapsamındaki dergilerde öğretim elemanı başına düşen yayın sayısı	Sayı	2019	0,94		0,60	0,60	0,25	0,34	0,32	0,41	0,41	68	Ulaşıldı
2 Araştırma bursundan yararlanan öğrenci sayısı	Sayı	2019			100	65	26	26	26	28	28	43	Kısmen Ulaşıldı
3 YÖK tarafından öncelikli alanlarında sağlanan burslardan yararlanan doktora öğrenci sayısı	Sayı	2019	27		20	30	29	33	31	31	31	100	Ulaşıldı
4 YÖK tarafından sağlanan yurt dışında yabancı dil yeterliliklerinin artırılması burslardan yararlanan sayısı	Sayı	2019	3		5	5	0	0	0	0	0	0	Ulaşılamadı
5 Yükseköğretim Kurulu, Türkiye Bilimler Akademisi ve TÜBİTAK bilim, teşvik ve sanat ödülleri sayısı	Sayı	2019	0		0	1	0	0	0	0	0	0	Ulaşılamadı
2020													
YÜKSEKÖĞRETİM													
ÖN LİSANS EĞİTİMİ, LİSANS EĞİTİMİ VE LİSANSÜSTÜ EĞİTİM													
Mesleki yeterlilik sahibi ve gelişime açık mezunlar yetiştirilmesi													
Gösterge Adı	Ölçü Birimi	Önceki Dönem Grç			Hedeflenen Gösterge Değeri	Yılsonu Gerçekleşme Tahmini	Gerçekleşme						
		Yılı	Değeri				1. Üç Aylık	2. Üç Aylık	3. Üç Aylık	4. Üç Aylık	Yılsonu Değeri	Oranı	Gerçekleşme Durumu
1 Doktora eğitimini tamamlayanların sayısı	Sayı	2019	0		10	5	1	0	0	1	2	40	Kısmen Ulaşıldı
2 Eğitim bilimleri kontenjan doluluk oranı	Oran	2019	0		-	-	-	-	-	-	-	-	-
3 Eğitimin program süresinde bitirileme oranı	Oran	2018	0,27		0,50	0,30	0,27	0,27	0,27	0,27	0,27	90	Ulaşıldı
4 Fen bilimleri kontenjan doluluk oranı	Oran	2019	100		100	70	53	50	48	59	59	84	Ulaşıldı
5 Kütüphanede bulunan basılı ve elektronik kaynak sayısı	Sayı	2019	50.674		25.000	25.000	52.684	59.985	61.415	62.039	62.039	100	Aşıldı
6 Kütüphanede bulunan öğrenci başına düşen basılı ve elektronik kaynak sayısı	Sayı	2019	8,60		10,6	10,6	8,81	20,85	8,28	8,19	8,19	77	Ulaşıldı
7 Kütüphaneden yararlanan kişi sayısı	Sayı	2019			5.000	5.000	3.564	498	371	52	4.485	90	Ulaşıldı
8 Lisansüstü öğrencilerin toplam öğrenciler içindeki payı	Oran	2019	17		25	26	20	21	23	22	22	84	Ulaşıldı
9 Öğrenci başına düşen eğitim alanı	Metrekare	2019	8,25		10	10	8,25	8,25	8,25	7,97	7,97	80	Ulaşıldı
10 Öğrenci başına düşen kapalı alan	Metrekare	2019	18,01		25	15	13,20	13,20	13,20	12,19	12,19	81	Ulaşıldı
11 Öğrenci değişim programlarından yararlanan öğrencilerin oranı	Oran	2019	0,01		0,02	0,02	0,0005	0,0005	0,0005	0,0005	0,0005	3	Kısmen Ulaşıldı
12 Öğretim üyesi başına düşen öğrenci sayısı	Sayı	2019	33,86		20	30	30,94	29,32	37,43	38	38	100	Aşıldı
13 Sağlık bilimleri kontenjan doluluk oranı	Oran	2019	0		0	0	0	0	0	0	-	-	-
14 Sosyal bilimler kontenjan doluluk oranı	Oran	2019	100		100	100	73	73	73	73	73	73	Ulaşıldı
15 Teknokent veya Teknoloji Transfer Ofisi (TTO) projelerine katılan öğrenci sayısı	Sayı	2019	23		50	30	14	14	14	14	14	47	Kısmen Ulaşıldı
16 Uluslararası kuruluşlarla ortak uygulanan eğitim programı sayısı	Sayı	2019	0		0	1	0	0	1	0	1	100	Ulaşıldı
17 Yabancı dilde eğitim veren program sayısı	Sayı	2019	10		10	10	10	10	10	10	10	100	Ulaşıldı
18 Yabancı uyruklu akademisyen sayısı	Sayı	2019	14		15	15	11	11	7	7	7	46	Kısmen Ulaşıldı
19 Yabancı uyruklu öğrenci sayısı	Sayı	2019	70		80	100	77	74	162	404	404	100	Aşıldı
20 Yan dal ve çift ana dal programından mezun olanların toplam mezun sayısına oranı	Oran	2019	0,001		0,01	0,01	0,01	0,01	0,01	0,01	0,01	100	Ulaşıldı

2020 Yılı Faaliyet Raporu

Bursa Teknik Üniversitesi

Yıl:	2020												
Programın Adı:	YÜKSEKÖĞRETİM												
Alt Programın Adı:	YÜKSEKÖĞRETİMDE ÖĞRENCİ YAŞAMI												
Alt Program Hedefi:	Yükseköğretim öğrencilerine sunulan beslenme ve barınma hizmetlerinin kalitesinin artırılması; öğrencilerin kişisel ve sosyal gelişimi desteklenerek yaşam kalitesinin yükseltilmesi												
Gösterge Adı	Ölçü Birimi	Önceki Dönem Grç Yılı	Hedeflenen Değeri	Yılsonu Gerçekleşme Tahmini	Gerçekleşme								
					1. Üç Aylık	2. Üç Aylık	3. Üç Aylık	4. Üç Aylık	Yılsonu Değeri	Oranı	Gerçekleşme Durumu		
1 Barınma hizmetlerinden yararlanan öğrenci sayısı	Sayı	2019	0	0	0	0	0	0	0	0	0	0	Ulaşılamadı
2 Beslenme hizmetlerinden yararlanan öğrenci sayısı	Sayı	2019	166.769	200.000	200.000	38.892	1.749	1.889	0	42.530	21	0	Kısmen Ulaşıldı
3 Öğrenci başına düşen sosyal donatı alanı	Metrekare	2019	4,49	5	5	1,8	1,7	1,6	1,5	1,5	30	0	Kısmen Ulaşıldı
4 Öğrenci kulüp ve topluluk sayısı	Sayı	2019	55	60	60	56	56	56	56	56	93	0	Ulaşıldı
5 Sosyal, kültürel ve sportif faaliyet sayısı	Sayı	2019	50	50	65	38	12	11	49	110	100	0	Aşıldı
6 Yükseköğretimde öğrenci başına barınma harcaması	TL	2019	0	0	0	0	0	0	0	0	0	0	Ulaşılamadı
7 Yükseköğretimde öğrenci başına beslenme harcaması	TL	2019	12,50	14	14	14	14	14	14	14	100	0	Ulaşıldı
8 Yükseköğretimde öğrenci yaşamından memnuniyet oranı	Oran	2019	86	90	80		0	0	0	73	100	0	Ulaşıldı
9 Yükseköğretimde öğrencilere sunulan sağlık hizmetinden yararlanan öğrenci sayısının toplam öğrenci sayısına oranı	Oran	2019	-	5	4	0,01	0,01	0,01	0,09	0,09	2	0	Kısmen Ulaşıldı

Değerlendirme: 5018 sayılı Kamu Mali Yönetimi ve Kontrol Kanunu ile birlikte kamu idareleri, kamu hizmetlerinin istenilen düzeyde ve kalitede sunulabilmesi için bütçeleri ile program ve proje bazında kaynak tahsislerini; stratejik planlarına, yıllık amaç ve hedefleri ile performans göstergelerine dayandırmak zorunda olup 5018 kapsamında sayılı olan idareler kaynakların kullanımında hesap verilebilirliğin ve mali saydamlığın sağlanmasına yönelik olarak bir faaliyet dönemi içinde faaliyet raporu hazırlamak zorundadır. Üniversitemiz kapsam dahilinde hesap verilebilirliğin sağlanması ile üniversitemize tahsis edilen kaynakların performans sonuçlarının ölçümüne yönelik olarak 2020 yılı performans programıyla belirlediğimiz göstergelerin ölçümünü üçer aylık dönemler itibarıyla ölçmüştür.

Üniversitemiz göstergelerin izlenmesinde Üniversitemizde yürütülen kalite çalışmalarını kapsamı ve dahilinde, verilere dayalı ve ölçülebilir performans göstergelerini izlemenin etkili ve etkin bir yönetim için elzem olduğu bir kez daha görülmüş olup bu amaç doğrultusunda Üniversitemiz personelinin gayretleriyle Akademik Veriye Erişim ve Raporlama Sistemi (AVERS) geliştirilmiş ve <https://bys.btu.edu.tr> adresinden erişime açılmıştır. Göstergelerin izlenmesinin büyük bir kısmı bu sistem üzerinden yapılmakta olup ayrıca resmi yazı ve mail yoluyla üniversitemiz harcama birimlerinden talep edilmiştir. Göstergelerin ölçüm kalitesi böylece artmış olup, oluşabilecek hatalar en az düzeye indirilmiştir. Ölçümü yapılamayan gösterge üniversitemizde bulunmamakta olup, henüz faaliyette bulunmayan göstergeler için harcama birimlerimiz bilgilendirilmiştir.

(b) Form 4: Performans Göstergesi Sonuçları Formu

Program	Alt Program	Alt Program Hedefi	Performans Göstergesi	Hedeflenen Gösterge Değeri	Yılsonu Gerçekleşme Değeri	Gerçekleşme Durumu
Araştırma, Geliştirme ve Yenilik	Araştırma Altyapıları	Ülkemizin bilgi birikiminin artırılmasına ve teknolojik gelişimine katkıda bulunmak üzere yükseköğretim kurumlarında araştırma altyapılarının kurulması ve kapasitelerinin güçlendirilmesi	Araştırma altyapısı projesi tamamlanma oranı	60	100	Ulaşıldı
			Yükseköğretimde Bilimsel Araştırma ve Geliştirme	Yükseköğretim kurumlarında inovasyon amaçlı bilimsel çalışmaların artırılması	Ar-ge'ye harcanan bütçenin toplam bütçeye oranı	2
			Ar-ge sonucu ortaya çıkan ürünlere ilişkin alınan patent sayısı	1	0	Ulaşılamadı
			Ar-ge sonucu ticarileştirilen ürün sayısı	1	1	Ulaşıldı
			Araştırma merkezleri gelir miktarı	400.000	1.284.257	Aşıldı
			Araştırma merkezlerinin sanayi ile yaptığı proje sayısı	4	4	Ulaşıldı
			BAP kapsamında desteklenen araştırma projeleri sayısı	60	91	Aşıldı
			Öğretim elemanı başına düşen ar-ge proje sayısı	1,2	0,29	Kısmen Ulaşıldı
			Patent, faydalı model ve endüstriyel tasarım başvuru sayısı	7	11	Aşıldı
			Ulusal ve uluslararası kuruluşlar tarafından desteklenen ar-ge projesi sayısı	60	132	Aşıldı
			Uluslararası endekslerde yer alan bilimsel yayın sayısı	220	186	Ulaşıldı

2020 Yılı Faaliyet Raporu

Bursa Teknik Üniversitesi

Program	Alt Program	Alt Program Hedefi	Performans Göstergesi	Hedeflenen Gösterge Değeri	Yılsonu Gerçekleşme Değeri	Gerçekleşme Durumu		
Hayat Boyu Öğrenme	Yükseköğretim Kurumları Sürekli Eğitim Faaliyetleri	Toplumun tüm kesimlerine ihtiyaç duyduğu alanlarda eğitimler verilmesi, kamu kurum ve kuruluşları, özel sektör ve uluslararası kuruluşlarla işbirliğinin gelişmesine katkıda bulunulması	Dezavantajlı gruplara yönelik sosyal entegrasyon ve kapsayıcılığa ilişkin yapılan faaliyet sayısı	20	15	Ulaşıldı		
			Eğitim programlarına başvuran kişi sayısı	285	383	Aşıldı		
			Mezunlara yönelik gerçekleştirilen faaliyet sayısı	2	1	Kısmen Ulaşıldı		
			Sürekli Eğitim Merkezi (SEM) ve Dil Merkezi (DİLMER) tarafından mesleki eğitime yönelik verilen sertifika sayısı	250	291	Aşıldı		
			Tamamlanan sosyal sorumluluk projeleri sayısı	20	20	Ulaşıldı		
			Üniversitenin çevrecilik alanlarında aldığı ödül sayısı	1	0	Ulaşılamadı		
			SCI, SCI-Expanded, SSCI ve AHCI kapsamındaki dergilerde öğretim elemanı başına düşen yayın sayısı	0,60	0,41	Ulaşıldı		
			Araştırma bursundan yararlanan öğrenci sayısı	65	28	Kısmen Ulaşıldı		
Yükseköğretim	Öğretim Elemanlarına Sağlanan Burs ve Destekler	Alanında yetkin, araştırmacı, bilgi üreten ve aktaran akademisyenler yetiştirilmesi	YÖK tarafından öncelikli alanlarında sağlanan burslardan yararlanan doktora öğrenci sayısı	30	31	Ulaşıldı		
			YÖK tarafından sağlanan yurt dışında yabancı dil yeterliliklerinin artırılmasına yönelik burslardan yararlanan sayısı	5	0	Ulaşılamadı		
			Yükseköğretim Kurulu, Türkiye Bilimler Akademisi ve TÜBİTAK bilim, teşvik ve sanat ödülleri sayısı	1	0	Ulaşılmadı		
			Ön Lisans Eğitimi, Lisans Eğitimi ve Lisansüstü Eğitim	Mesleki yeterlilik sahibi ve gelişime açık mezunlar yetiştirilmesi	Doktora eğitimini tamamlayanların sayısı	5	2	Kısmen Ulaşıldı
					Eğitim bilimleri kontenjan doluluk oranı	-	-	-
					Eğitimin program süresinde bitirilmeme oranı	0,30	0,27	Ulaşıldı
					Fen bilimleri kontenjan doluluk oranı	70	59	Ulaşıldı
					Kütüphanede bulunan basılı ve elektronik kaynak sayısı	25.000	62.039	Aşıldı
					Kütüphanede bulunan öğrenci başına düşen basılı ve elektronik kaynak sayısı	10,60	8,19	Ulaşıldı
					Kütüphaneden yararlanan kişi sayısı	5.000	4.485	Ulaşıldı
	Lisansüstü öğrencilerin toplam öğrenciler içindeki payı	26			22	Ulaşıldı		
	Öğrenci başına düşen eğitim alanı	10			7,97	Ulaşıldı		
	Öğrenci başına düşen kapalı alan	15			12,19	Ulaşıldı		
	Öğrenci değişim programlarından yararlanan öğrencilerin oranı	0,02			0,0005	Kısmen Ulaşıldı		
	Öğretim üyesi başına düşen öğrenci sayısı	30			38	Aşıldı		
	Sağlık bilimleri kontenjan doluluk oranı	-			-	-		
	Sosyal bilimler kontenjan doluluk oranı	100			73	Ulaşıldı		
	Teknokent veya Teknoloji Transfer Ofisi (TTO) projelerine katılan öğrenci sayısı	30			14	Kısmen Ulaşıldı		
	Uluslararası kuruluşlarla ortak uygulanan eğitim programı sayısı	1			1	Ulaşıldı		
	Yabancı dilde eğitim veren program sayısı	10			10	Ulaşıldı		
	Yabancı uyruklu akademisyen sayısı	15	7	Kısmen Ulaşıldı				
	Yabancı uyruklu öğrenci sayısı	100	404	Aşıldı				
	Yan dal ve çift ana dal programından mezun olanların toplam mezun sayısına oranı	0,01	0,01	Ulaşıldı				

2020 Yılı Faaliyet Raporu

Bursa Teknik Üniversitesi

Program	Alt Program	Alt Program Hedefi	Performans Göstergesi	Hedeflenen Gösterge Değeri	Yılsonu Gerçekleşme Değeri	Gerçekleşme Durumu
Yükseköğretim	Yükseköğretimde Öğrenci Yaşamı	Yükseköğretim öğrencilerine sunulan beslenme ve barınma hizmetlerinin kalitesinin artırılması; öğrencilerin kişisel ve sosyal gelişimi desteklenerek yaşam kalitesinin yükseltilmesi	Barınma hizmetlerinden yararlanan öğrenci sayısı	0	0	Ulaşılamadı
			Beslenme hizmetlerinden yararlanan öğrenci sayısı	200.000	42.530	Kısmen Ulaşıldı
			Öğrenci başına düşen sosyal donatı alanı	5	1,5	Kısmen Ulaşıldı
			Öğrenci kulüp ve topluluk sayısı	60	56	Ulaşıldı
			Sosyal, kültürel ve sportif faaliyet sayısı	65	110	Aşıldı
			Yükseköğretimde öğrenci başına barınma harcaması	0	0	Ulaşılamadı
			Yükseköğretimde öğrenci başına beslenme harcaması	14	14	Ulaşıldı
			Yükseköğretimde öğrenci yaşamından memnuniyet oranı	80	73	Ulaşıldı
			Yükseköğretimde öğrencilere sunulan sağlık hizmetinden yararlanan öğrenci sayısının toplam öğrenci sayısına oranı	4	0,09	Kısmen Ulaşıldı

2.2. Performans Denetim Sonuçları

Üniversitemizce Sayıştay Başkanlığının düzenlediği 2018 Yılı Denetim Raporundaki performans bulguları ile ilgili tüm hususlar yerine getirilmiştir.

2.3. Stratejik Planın Değerlendirilmesi

Amaç (A1)	Nitelikli ve yenilikçi eğitim-öğretim faaliyetleri ile araştırmacı ve girişimci bireyler yetiştirmek				
Hedef (H1.1)	Eğitim-öğretim alt yapısını geliştirmek				
Sorumlu Birim	Akademik Birimler				
İşbirliği Yapılacak Birim(ler)	YİTDB, ÖİDB, PDB, KDDB				
Performans Göstergeleri	Hedefe Etki (%)	(2017)	2019 Hedefi	2020 Hedefi	2020 Gerçekleşen
PG1.1.1: Araştırma alanları (Lab. vb.) miktarı (m ²)	20	6.411	7.500	7.700	7.258
PG1.1.2: (Toplam derslik alanı) / (Toplam öğrenci sayısı) oranı	20	7,6	8	8,5	2,44
PG1.1.3: Akademik personel sayısı	30	278	387	434	449
PG1.1.4: Öğrenci sayısı	10	3.558	6.026	7.203	7.566
PG1.1.5: (Kütüphanedeki toplam kaynak sayısı) / (Öğrenci sayısı)	10	9,62	10,1	10,6	8,19
PG1.1.6: Uzaktan Eğitim Merkezinin açılması	10	-	-	-	1
Amaç (A1)	Nitelikli ve yenilikçi eğitim-öğretim faaliyetleri ile araştırmacı ve girişimci bireyler yetiştirmek				
Hedef (H1.2)	Eğitim-öğretimi sürekli iyileştirmek				
Sorumlu Birim	Akademik Birimler				
İşbirliği Yapılacak Birim(ler)	ÖİDB, SKSDB, Kariyer Gelişimi Uygulama ve Araştırma Merkezi				
Performans Göstergeleri	Hedefe Etki (%)	(2017)	2019 Hedefi	2020 Hedefi	2020 Gerçekleşen
PG1.2.1: Akredite program sayısı	10	1	1	2	0
PG1.2.2: (Lisansüstü programlardaki öğrenci sayısı) / (Toplam öğrenci sayısı) oranı	20	24%	26%	26%	22%
PG1.2.3: (Öğrenci sayısı) / (Akademik personel sayısı) oranı	20	12,8	15,6	16,6	16,85
PG1.2.4: URAP Tıp Fakültesi Olmayan Üniversiteler Sıralaması	20	16	16	15	17
PG1.2.5: (Yüksek lisansa kabul edilen öğrenci sayısı) / (Yüksek lisansa başvuran öğrenci sayısı) oranı	20	12%	10%	10%	23%
PG1.2.6: Eğitimcilerin eğitimine yönelik düzenlenen program sayısı	10	3	3	3	6
Amaç (A1)	Nitelikli ve yenilikçi eğitim-öğretim faaliyetleri ile araştırmacı ve girişimci bireyler yetiştirmek				
Hedef (H1.3)	Lisansüstü programların çeşitliliğini ve sayısını artırmak				
Sorumlu Birim	Enstitü Müdürlükleri				
İşbirliği Yapılacak Birim(ler)	Tüm Akademik Birimler				
Performans Göstergeleri	Hedefe Etki (%)	(2017)	2019 Hedefi	2020 Hedefi	2020 Gerçekleşen
PG1.3.1: Yüksek lisans program sayısı	30	28	39	43	38
PG1.3.2: Doktora program sayısı	30	12	16	17	17
PG1.3.3: Disiplinler arası lisansüstü program sayısı	40	15	19	20	15

Amaç (A1)	Nitelikli ve yenilikçi eğitim-öğretim faaliyetleri ile araştırmacı ve girişimci bireyler yetiştirmek				
Hedef (H1.4)	Uluslararası hareketliliği nicelik ve nitelik olarak artırmak				
Sorumlu Birim	Dış İlişkiler Ofisi				
İşbirliği Yapılacak Birim(ler)	ÖİDB, Akademik Birimler, Eğitim-Öğretim Komisyonu				
Performans Göstergeleri	Hedefe Etki (%)	(2017)	2019 Hedefi	2020 Hedefi	2020 Gerçekleşen
PG1.4.1: Uluslararası hareketlilik kapsamında gelen ve giden öğrenci sayısı	20	3	10	15	4
PG1.4.2: Uluslararası hareketlilik kapsamında gelen ve giden öğretim elemanı sayısı	20	4	10	12	0
PG1.4.3: Uluslararası hareketlilik kapsamında gelen ve giden idari personel sayısı	20	2	4	6	0
PG1.4.4: Uluslararası öğrenci sayısı	10	72	75	80	404
PG1.4.5: Uluslararası akademisyen sayısı	10	17	20	22	7
PG1.4.6: Uluslararası hareketliliğe katılanların memnuniyet oranı	10	88%	88%	88%	-
PG1.4.7: Dış İlişkiler Ofisinin etkinlik (eğitim/bilgilendirme/seminer) sayısı	10	8	9	10	16
Amaç (A1)	Nitelikli ve yenilikçi eğitim-öğretim faaliyetleri ile araştırmacı ve girişimci bireyler yetiştirmek				
Hedef (H1.5)	Mezunların istihdamını artırmak				
Sorumlu Birim	Kariyer Gelişimi Uygulama ve Araştırma Merkezi (BUKAGEM)				
İşbirliği Yapılacak Birim(ler)	SKSDB, ÖİDB, Dekanlıklar, Yüksekokul Müdürlükleri, Mezunlar ve Mensuplar Derneği				
Performans Göstergeleri	Hedefe Etki (%)	(2017)	2019 Hedefi	2020 Hedefi	2020 Gerçekleşen
PG1.5.1: Mezun takip sisteminin oluşturulması	30	-	X	-	1
PG1.5.2: Mezunlarla yapılan faaliyet sayısı	30	0	1	2	1
PG1.5.3: İşe yerleşmiş mezun oranı	40	-	80%	80%	64%
Amaç (A2)	Öncelikli alanlarda, bölgenin ve ülkenin ihtiyaçları doğrultusunda, disiplinler arası, yenilikçi ve girişimcilik odaklı araştırmalar yapmak				
Hedef (H2.1)	Araştırma altyapısını geliştirmek				
Sorumlu Birim	Rektörlük				
İşbirliği Yapılacak Birim(ler)	Araştırma Merkezleri, BAP, Akademik Birimler, Laboratuvarlar, BTTO				
Performans Göstergeleri	Hedefe Etki (%)	(2017)	2019 Hedefi	2020 Hedefi	2020 Gerçekleşen
PG2.1.1: Akredite edilmiş test sayısı	15	0	0	3	-
PG2.1.2: Araştırma merkezi sayısı	25	4	7	8	11
PG2.1.3: BTÜ kaynaklı bilimsel dergi sayısı	10	1	2	2	3
PG2.1.4: Öğretim üyesi başına tezli yüksek lisans öğrenci sayısı	25	5,1	6,4	6,7	6,05
PG2.1.5: Öğretim üyesi başına doktora öğrenci sayısı	25	0,7	1	1,1	0,96
Amaç (A2)	Öncelikli alanlarda, bölgenin ve ülkenin ihtiyaçları doğrultusunda, disiplinler arası, yenilikçi ve girişimcilik odaklı araştırmalar yapmak				
Hedef (H2.2)	Ulusal ve uluslararası paydaşlarla araştırma işbirliğini artırmak				
Sorumlu Birim	Bursa Teknoloji Transfer Ofisi				
İşbirliği Yapılacak Birim(ler)	Dekanlıklar, BAP, Döner Sermaye				
Performans Göstergeleri	Hedefe Etki (%)	(2017)	2019 Hedefi	2020 Hedefi	2020 Gerçekleşen
PG2.2.1: Öğretim üyesi başına devam eden dış destekli proje sayısı	40	0,2	0,25	0,25	0,34
PG2.2.2: Öğretim üyesi başına uluslararası işbirliği ile yapılan SCI, SSCI ve A&HCI endeksli dergilerde ortalama yıllık makale/derleme sayısı	40	0,16	0,16	0,16	0,08
PG2.2.3: Döner sermaye üzerinden eğitim, mentorluk, danışmanlık, proje, test&analiz, bilirkişilik, vb. hizmeti sunan öğretim elemanı oranı	20	17%	15%	15%	20%
Amaç (A2)	Öncelikli alanlarda, bölgenin ve ülkenin ihtiyaçları doğrultusunda, disiplinler arası, yenilikçi ve girişimcilik odaklı araştırmalar yapmak				
Hedef (H2.3)	Girişimcilik faaliyetlerini artırmak				
Sorumlu Birim	BTTO				
İşbirliği Yapılacak Birim(ler)	Akademik Birimler				
Performans Göstergeleri	Hedefe Etki (%)	(2017)	2019 Hedefi	2020 Hedefi	2020 Gerçekleşen
PG2.3.1: Faal olan öğretim üyesi teknoloji şirketi sayısı	30	3	3	4	11
PG2.3.2: Önkuluçka / Kuluçka merkezi açılması	30	-	-	-	-
PG2.3.3: Mentorluk yapılan firma sayısı	20	2	2	3	4
PG2.3.4: Ar-Ge, yenilikçilik ve girişimcilikle ilgili faaliyet (eğitim, seminer, yarışma, gezi, deneyim paylaşımı) sayısı	20	37	38	40	51

2020 Yılı Faaliyet Raporu

Bursa Teknik Üniversitesi

Amaç (A2)	Öncelikli alanlarda, bölgenin ve ülkenin ihtiyaçları doğrultusunda, disiplinler arası, yenilikçi ve girişimcilik odaklı araştırmalar yapmak				
Hedef (H2.4)	Araştırma faaliyetlerini nitelik ve nicelik olarak artırmak				
Sorumlu Birim	Akademik Birimler				
İşbirliği Yapılacak Birim(ler)	BAP, BTTO, Fikri ve Sınai Mülkiyet Hakları Birimi, Etik Kurul, Araştırma Merkezleri				
Performans Göstergeleri	Hedefe Etki (%)	(2017)	2019 Hedefi	2020 Hedefi	2020 Gerçekleşen
PG2.4.1: Öğretim üyesi başına devam eden kontratlı proje sayısı	25	0,2	0,2	0,2	0,79
PG2.4.2: Öğretim üyesi başına SCI, SSCI ve A&HCI endeksli dergilerde ortalama yıllık makale/ derleme sayısı	25	1,3	1,3	1,3	0,94
PG2.4.3: Atıf puanı(Öğretim üyesi başına üniversite adresli yayınlara SCI, SSCI ve A&HCI endeksli dergilerde yapılan ortalama yıllık atıf sayısı)	25	16	17	18	15,94
PG2.4.4: Patent/Faydalı Model başvuru sayısı	25	2	6	7	11
Amaç (A3)	Kaynakların sürdürülebilir ve verimli kullanıldığı engelsiz ve işlevsel mekanlarda paydaş odaklı bir kurumsal işleyiş geliştirmek				
Hedef (H3.1)	Mali kaynakları artırmak ve çeşitlendirmek				
Sorumlu Birim	Genel Sekreterlik				
İşbirliği Yapılacak Birim(ler)	Döner Sermaye, SGDB, YİTDB, İMİDB, BTTO, BTÜ-SAN, BTÜ-SEM				
Performans Göstergeleri	Hedefe Etki (%)	(2017)	2019 Hedefi	2020 Hedefi	2020 Gerçekleşen
PG3.1.1: Döner sermaye gelirlerini artırmak (TL)	40	780.000	819.000	860.000	2.364.375,58
PG3.1.2: Dış destekli projelerin toplam bütçesinin artış oranı	40	3.210.101 TL	5%	5%	6%
PG3.1.3: Yatırım bütçesinin belli bir oranında hibe geliri elde etmek	20	-	1%	2%	-
Amaç (A3)	Kaynakların sürdürülebilir ve verimli kullanıldığı engelsiz ve işlevsel mekanlarda paydaş odaklı bir kurumsal işleyiş geliştirmek				
Hedef (H3.2)	Nitelikli personel istihdamını sağlamak, sürdürmek ve sürekli gelişimini desteklemek				
Sorumlu Birim	Personel DB				
İşbirliği Yapılacak Birim(ler)	Genel Sekreterlik, Tüm Akademik ve İdari Birimler				
Performans Göstergeleri	Hedefe Etki (%)	(2017)	2019 Hedefi	2020 Hedefi	2020 Gerçekleşen
PG3.2.1: Hizmet içi eğitim saatinin toplam personel sayısına oranı	25	0,5	0,6	0,7	0,3
PG3.2.2: (Katılım sağlanan bilimsel faaliyet&eğitim sayısı) / (Akademik personel sayısı) oranı	25	54%	60%	70%	53%
PG3.2.3: Eğitim amaçlı görevlendirilen idari personel oranı	25	10%	15%	17%	1%
PG3.2.4: Personel memnuniyeti puanı (min.)	25	79%	80%	80%	81%
Amaç (A3)	Kaynakların sürdürülebilir ve verimli kullanıldığı engelsiz ve işlevsel mekanlarda paydaş odaklı bir kurumsal işleyiş geliştirmek				
Hedef (H3.3)	Engelsiz ve işlevsel mekanlar oluşturmak				
Sorumlu Birim	Yapı İşleri ve Teknik DB				
İşbirliği Yapılacak Birim(ler)	SKSDB, BİDB				
Performans Göstergeleri	Hedefe Etki (%)	(2017)	2019 Hedefi	2020 Hedefi	2020 Gerçekleşen
PG 3.3.1: Engelsiz kapalı alan (m ²) / Toplam alan (m ²) x 100	20	25	50	60	55
PG 3.3.2: Açık alanlara engelsiz ulaşım (%)	10	70	75	80	85
PG 3.3.3: Ortak kullanım alanların açık kalma süresi (Saat)	10	9	10	11	10
PG 3.3.4: Çok amaçlı mekan sayısı (Adet)	10	7	10	12	10
PG 3.3.5: İş Talep sisteminden gönderilen taleplerin hizmet standartlarında belirtilen makul sürelerde karşılanma oranı (%)	25	70	75	80	90
PG 3.3.6: Yeni oluşturulan fiziksel mekan (m ²)	25	-	12.000	15.000	13.277
Amaç (A3)	Kaynakların sürdürülebilir ve verimli kullanıldığı engelsiz ve işlevsel mekanlarda paydaş odaklı bir kurumsal işleyiş geliştirmek				
Hedef (H3.4)	Kurumsal yönetim süreçlerini iyileştirmek, paydaş katılımını sağlamak ve memnuniyetini artırmak				
Sorumlu Birim	Kalite Komisyonu				
İşbirliği Yapılacak Birim(ler)	SGDB, Genel Sekreterlik, PDB, BİDB, Tüm Birimler				
Performans Göstergeleri	Hedefe Etki (%)	(2017)	2019 Hedefi	2020 Hedefi	2020 Gerçekleşen
PG3.4.1: Tüm paydaşları kapsayan (öğrenci, personel, işveren, vb.) memnuniyet değerlendirmesinin (anket, odak grup, çalıştay, vb.) yapılmasına yönelik hazırlanan yıllık plana uyum (min.)	30	-	95%	95%	100%
PG3.4.2: Tüm akademik ve idari birimlerle ilgili yapılan memnuniyet anketlerinin sonucunun ortalaması (min.)	20	79%	80%	80%	79%
PG3.4.3: İç paydaşların yürütülen kalite güvencesi çalışmalarından memnuniyet oranı	20	-	80%	80%	80%

Amaç (A3)	Kaynakların sürdürülebilir ve verimli kullanıldığı engelsiz ve işlevsel mekanlarda paydaş odaklı bir kurumsal işleyiş geliştirmek				
Hedef (H3.5)	Dış paydaşlarla işbirlikleri geliştirmek, iletişimin ve etkileşimin sürekliliğini sağlamak				
Sorumlu Birim	Genel Sekreterlik				
İşbirliği Yapılacak Birim(ler)	SKSDB, BTÜ-SEM, Mezunlar ve Mensuplar Derneği, BTTO, BAP, Döner Sermaye				
Performans Göstergeleri	Hedefe Etki (%)	(2017)	2019 Hedefi	2020 Hedefi	2020 Gerçekleşen
PG3.5.1: Düzenlenen / katılım sağlanan fuar vb. tanıtım etkinliği sayısı	40	14	20	22	65
PG3.5.2: Dış paydaşlarla yapılan protokol say.	30	12	13	14	12
PG3.5.3: Döner sermaye üzerinden eğitim, mentorluk, danışmanlık, proje, test&analiz, bilirkişilik, vb. hizmeti alan dış paydaşların sayısındaki artış oranı	30	150	10%	10%	34%
Amaç (A3)	Kaynakların sürdürülebilir ve verimli kullanıldığı engelsiz ve işlevsel mekanlarda paydaş odaklı bir kurumsal işleyiş geliştirmek				
Hedef (H3.6)	Verimliliği artırmak ve kurumsal hafızayı koruyarak sürdürülebilirliği desteklemek üzere hizmetleri Bilgi Teknolojileri destekli hale dönüştürmek				
Sorumlu Birim	Bilgi İşlem DB				
İşbirliği Yapılacak Birim(ler)	Tüm Akademik ve İdari Birimler				
Performans Göstergeleri	Hedefe Etki (%)	(2017)	2019 Hedefi	2020 Hedefi	2020 Gerçekleşen
PG3.6.1: Sistemden üretilmeye başlanan raporların sayısı	30	16	16	14	23
PG3.6.2: Tek bir bütünleşik bilgi yönetim sistemi oluşturulması yolunda entegrasyonu sağlanan portal sayısı	40	4	4	4	10
PG3.6.3: Bilgi Teknolojileri okur yazarlığını artırma kapsamında üniversite personeline verilen eğitim sayısı (EBYS, MS Office, Google Hizmetleri, vb.)	30	3	4	4	5
Amaç (A4)	İnsanlığa ve doğaya saygılı, girişimci ve katılımcı bir anlayışla, toplumun gereksinimlerini karşılamak ve yaşam kalitesini artırmak				
Hedef (H4.1)	Ulusal ve uluslararası doğa ve sosyal sorumluluk projeleri gerçekleştirmek				
Sorumlu Birim	Sağlık Kültür ve Spor DB				
İşbirliği Yapılacak Birim(ler)	Genel Sekreterlik, BAP, Akademik ve İdari Birimler, Öğrenci Toplulukları				
Performans Göstergeleri	Hedefe Etki (%)	(2017)	2019 Hedefi	2020 Hedefi	2020 Gerçekleşen
PG4.1.1: Ulusal ve uluslararası doğa ve sosyal sorumluluk konulu proje sayısı	50	18	20	22	24
PG4.1.2: Ulusal ve uluslararası doğa ve sosyal sorumluluk faaliyeti (seminer, sergi ve çalıştay, sempozyum, vb.) sayısı	50	20	22	24	65
Amaç (A4)	İnsanlığa ve doğaya saygılı, girişimci ve katılımcı bir anlayışla, toplumun gereksinimlerini karşılamak ve yaşam kalitesini artırmak				
Hedef (H4.2)	Paydaşların yaşam kalitesini artırmak, yaşam boyu öğrenmeyi desteklemek				
Sorumlu Birim	Sürekli Eğitim Uygulama ve Araştırma Merkezi				
İşbirliği Yapılacak Birim(ler)	Genel Sekreterlik, SKSDB, Akademik ve İdari Birimler				
Performans Göstergeleri	Hedefe Etki (%)	(2017)	2019 Hedefi	2020 Hedefi	2020 Gerçekleşen
PG4.2.1: Sosyal, kültürel, sportif veya doğaya yönelik etkinlik sayısı	20	41	45	50	110
PG4.2.2: Toplumsal sorumluluk, yenilikçilik ve girişimcilik alanlarındaki ders sayısındaki artış	15	2	4	5	5
PG4.2.3: SEM'deki program sayısı	25	5	22	25	22
PG4.2.4: SEM yıllık eğitim saati	25	1.176	2.000	2.400	1274
PG4.3.5: SEM'deki programlara katılanların memnuniyet oranı %	15	64%	70%	75%	81

3. Performans Bilgi Sisteminin Değerlendirilmesi

Üniversitemizde Sayıştay Başkanlığının düzenlediği 2018 Yılı Denetim Raporundaki performans bilgi sistemi bulguları ile ilgili tüm hususlar yerine getirilmiştir.

IV - KURUMSAL KABİLİYET ve KAPASİTENİN DEĞERLENDİRİLMESİ

A. ÜSTÜNLÜKLER

- Genç, seçkin ve üretken akademik kadrosu,
- Ülkemizin en gelişmiş sanayi bölgelerinin bulunduğu bir şehirde yer alıyor olması,
- Bilim dalı zenginliği, disiplinlerarası programların bulunması,
- Zengin laboratuvar olanakları, akıllı sınıflar, vb. ile donanımın son teknolojiye uygun olması,
- Huzurlu bir üniversite ortamının bulunması,
- Öğretim elemanı ve öğrenci değişimleri için yurtdışındaki üniversiteler ile iş birliği yapılması,
- Sanayiciler, kamu kurum/kuruluşları ve STK'lar ile işbirliği imkanı,
- Yönetimin ARGE'ye destek vermesi,
- Genç, dinamik, yeniliklere ve öğrenmeye açık, gayretli ve özverili personel yapısına sahip olması,
- Yabancı ve Türk okutmanlarla öğrencilere güçlü bir yabancı dil eğitimi,
- Şeffaf, paylaşımcı, kurumsallaşmayı önemseyen ve ulaşılabilir yönetim,
- Yabancı dille eğitim veren bölümlerin var olması,
- Yeniliklere açık olunması,
- İnternet tabanlı araştırma veri tabanlarına erişim imkânlarının olması,
- Nitelikli İngilizce eğitiminin olması,
- Şehir ile ulaşım imkânının kolay olması,
- Kişisel bilgisayar vb. donanımların yeterli olması,
- Teknolojik alt yapımızın yeterli olması,
- Yapılan işlemlere ilişkin kayıtların elektronik ortamda saklanması,
- Basılı ve elektronik yayımların ihtiyacı karşılaması,
- Üst yönetimin kalite yönetimi anlayışına sahip olması ve buna önem vermesi,
- "Toplam Kalite Yönetimi" anlayışına önem verilmesi,
- Yazılımların üniversitemizde geliştirilebiliyor olması,
- AVERS'in varlığı,
- Eğitim ve öğretimde sürekli kalite arayışının varlığı,
- Tüm paydaşların katılımının sağlanmış olması,
- SEP ile uygulamalı eğitim veriliyor olması,
- Sektörden uzmanların eğitim, seminer, ders vermesi; teknik geziler vb. ile öğrencilerin iş hayatına hazırlanıyor olması.

B. ZAYIFLIKLAR

- Bazı bölümlerde öğretim elemanı açığı,
- İdari personel sayısı yetersizliği,
- Bütçenin kısıtlı olması ve alternatif fon kaynaklarına erişimin sınırlı olması,
- Yeterli mezun verilmemiş olması, üniversitenin yeterince tanınmıyor olması,
- Okul binasının şehirdeki sosyal tesislere uzak olması ve civarında yeterli sosyal tesisin olmaması.

C. KAPASİTE DURUMU

- Akademik kadroların tamamı dolu olmamakla birlikte, mevcut akademik personelin alanlarında yaptıkları çalışmalar bilim ve teknoloji üretimi kapasitesinin yükselmesini sağlamaktadır.
- Bölüm laboratuvarlarında ve MERLAB'ta teknoloji olarak en üst düzeyde cihazlar kullanılmaktadır.
- Akademik personelin yabancı dil yeterliliğinin üst seviyede olması, yabancı kurum ve kuruluşlar ile olan ilişkilerde olumlu sonuçlar doğurmaktadır.
- Fiziki mekanlar mevcut akademik ve idari personel sayısına oranlandığında, fiziki mekan kapasitesi istenilen seviyede değildir.

D. ÖNERİ ve TEDBİRLER

- Makale ve kitap yazımları teşvik edilmelidir.
- Lisansüstü öğrencilere verilen dış kaynaklı burs imkanları imkanlar ölçüsünde arttırılmalı, öğrenci sayılarında artış sağlanması için gerekli çalışmalar yapılmalıdır.
- Yakın çevredeki AR-GE birimleri ile işbirliği ve proje yapan öğretim elemanı sayısı artırılmalıdır.
- Personele nitelikli hizmet içi eğitimler attırılmalıdır.
- Dış kaynaklı ve dış paydaşlı projeler attırılmalıdır.
- Birimlerin koordineli bir şekilde işbirliği içerisinde görev yapmaları sürdürülmelidir.
- Personelin aidiyet duygusunu ve motivasyonunu arttıracak önlemler alınmalıdır.
- Kentin sportif ve sanatsal altyapısından öğrencilerin yararlanması için ilgili kurum ve kuruluşlarla ilişkiler sürdürülmelidir.
- Araştırma üniversitesi olabilmek için lisansüstü öğrencilerin oranı, programların sayısı, yayınlanan tezler ve onlardan üretilen yayınlar, genel anlamda da bilimsel araştırma projeleri, yayınlar, patentler, faydalı modeller vb. arttırılmalıdır.
- İdari personel sayısı arttırılarak mevcut personelin iş yükü hafifletilmeli ve akademisyenlerin araştırma faaliyetlerine ayırdığı zaman artırılmalıdır.

V - EKLER
A. İÇ KONTROL GÜVENCE BEYANI
1. Üst Yönetici İç Kontrol Güvence Beyanı

Üst yönetici olarak yetkim dahilinde;

Bu raporda yer alan bilgilerin güvenilir, tam ve doğru olduğunu beyan ederim.

Bu raporda açıklanan faaliyetler için bütçe ile tahsis edilmiş kaynakların, planlanmış amaçlar doğrultusunda ve iyi mali yönetim ilkelerine uygun olarak kullanıldığını ve iç kontrol sisteminin işlemlerin yasallık ve düzenliliğine ilişkin yeterli güvenceyi sağladığını bildiririm.

Bu güvence, üst yönetici olarak sahip olduğum bilgi ve değerlendirmeler, iç kontroller, iç denetçi raporları ile Sayıştay raporları gibi bilgim dahilindeki hususlara dayanmaktadır.

Burada raporlanmayan, idarenin menfaatlerine zarar veren herhangi bir husus hakkında bilgim olmadığını beyan ederim.

28.02.2021

Prof. Dr. Arif KARADEMİR
Rektör

2. Mali Hizmetler Birim Yöneticisi İç Kontrol Güvence Beyanı

Mali hizmetler birim yöneticisi olarak yetkim dahilinde;

Bu idarede, faaliyetlerin mali yönetim ve kontrol mevzuatı ile diğer mevzuata uygun olarak yürütüldüğünü, kamu kaynaklarının etkili, ekonomik ve verimli bir şekilde kullanılmasını temin etmek üzere iç kontrol süreçlerinin işletildiğini, izlendiğini ve gerekli tedbirlerin alınması için düşünce ve önerilerimin zamanında üst yöneticiye raporlandığını beyan ederim.

İdaremizin 2020 yılı Faaliyet Raporunun “III/A- Mali Bilgiler” bölümünde yer alan bilgilerin güvenilir, tam ve doğru olduğunu teyit ederim.

28.02.2021

Mehmet EFENDİOĞLU
Strateji Geliştirme Daire Başkanı

