

T.C.  
BURSA TEKNİK ÜNİVERSİTESİ  
MİMARLIK VE TASARIM  
FAKÜLTESİ



2019 YILI BİRİM  
FAALİYET RAPORU

## İÇİNDEKİLER

I- GENEL BİLGİLER.....	1
A. MİSYON ve VİZYON.....	1
B. YETKİ ve SORUMLULUKLAR .....	1
C. İDAREYE İLİŞKİN BİLGİLER.....	5
1. ÖRGÜT YAPISI .....	5
MİMARLIK VE TASARIM FAKÜLTESİ Organizasyon Şeması .....	5
2. BİLGİ ve TEKNOLOJİK KAYNAKLAR.....	6
3. İNSAN KAYNAKLARI.....	7
4. SUNULAN HİZMETLER.....	8
4.1. Ar-Ge ve Girişimcilik Faaliyetleri.....	8
4.2. Toplumsal Katkı Faaliyetleri .....	10
4.3. Akademik Faaliyetlere ilişkin kısa açıklama ve görseller .....	13
4.4. İdari Birim Hizmetleri.....	15
D.YÖNETİM ve İÇ KONTROL SİSTEMİ.....	16
4.4.1.Fakülte Yönetimimiz .....	16
4.4.2. İÇ KONTROL .....	17
II- AMAÇ ve HEDEFLER.....	18
D. POLİTİKALAR ve ÖNCELİKLER.....	19
Temel Değerlerimiz.....	19
III- FAALİYETLERE İLİŞKİN BİLGİ VE DEĞERLENDİRMELER .....	19
A-MALİ BİLGİLER.....	20
1.BÜTÇE UYGULAMA SONUÇLARI .....	20
B.PERFORMANS BİLGİLERİ.....	22
1.FAALİYET BİLGİLERİ .....	22
1. PERFORMANS SONUÇLARI .....	23
IV- KURUMSAL KABİLİYET ve KAPASİTENİN DEĞERLENDİRİLMESİ .....	27
V-ÖNERİ ve TEDBİRLER .....	28
VI-EKLER .....	29
E. İÇ KONTROL GÜVENCE BEYANI .....	29
1. HARCAMA YETKİLİSİ İÇ KONTROL GÜVENCE BEYANI .....	29

## **TABLO DİZİNİ**

Tablo 1. Teknolojik Kaynaklar ve Yazılımlar .....	6
Tablo 2. Akademik Personelin Kadro Doluluk Oranına Göre Dağılımı .....	7
Tablo 3. Yabancı Uyruklu Akademik Personel .....	7
Tablo 4. İdari Personelin Kadro Doluluk Oranına Göre Dağılımı .....	7
Tablo 5. Personelin Yaş İtibariyle Dağılımı .....	7
Tablo 6. Yayınlar .....	8
Tablo 7. Girişimcilik Faaliyetleri .....	8
Tablo 8. Projeler .....	9
Tablo 9. Araştırma, Fikri Mülkiyet, Sergi ve Ödüller .....	10
Tablo 10. Danışmanlık / Mentörlük Faaliyetleri .....	10
Tablo 11. Düzenlenen ve Katılım Sağlanan Faaliyetler .....	10
Tablo 12. Doğrudan Temin Bilgileri .....	15
Tablo 13. 21/F ve 22/D Alımlarının Bütçe Ödeneklerine Oranı .....	15
Tablo 14. 2019 Yılı Bütçe Gerçekleşme Tablosu .....	20

## **GRAFİK DİZİNİ**

Grafik 1. 2019 Yılı Toplam Ödenek Bütçesinin Dağılımı .....	20
Grafik 2. 2019 Yılı Harcamalarının Dağılımı .....	21
Grafik 3. Toplam Ödeneklerin Harcamalara Göre Gerçekleşme Oranları .....	21

## **ŞEKİL DİZİNİ**

Şekil 1. Mimarlık ve Tasarım Fakültesi Organizasyon Şeması .....	5
--	---

## SUNUŞ

Bursa Teknik Üniversitesi Mimarlık ve Tasarım Fakültesi, 11.01.2018 tarih ve 30398 sayılı Resmi Gazete' de yayımlanan 2017/11075 sayılı Bakanlar Kurulu kararı ile kurulmuştur.

Fakültemiz bünyesinde Şehir ve Bölge Planlama ve Mimarlık olmak üzere iki bölüm bulunmaktadır. Toplam öğrenci sayısı 450'dir. Öğrenci sayılarının bölümlere göre dağılımı; Şehir ve Bölge Planlama Bölümü 245 öğrenci, Mimarlık Bölümü 170 öğrenci şeklindedir. Bunlara ek olarak, kapatılan üniversitenin yürütülen programları kapsamında İç Mimarlık ve Çevre Tasarımı Bölümünde (İngilizce-ücretli) 35 öğrenci mevcuttur.

2019 yılında Şehir ve Bölge Planlama Bölümü öğrenci kontenjanı 70+2 ve Mimarlık Bölümü öğrenci kontenjanı 90+2 gibi son derece yüksek sayılara çıkartılmış olmakla birlikte bölümlerimizin doluluk oranı %100 olarak gerçekleşmiştir.

Bölümlerimizde öğretim dili Türkçe'dir. Eğitim süreleri ise, hazırlık sınıfına devam etmek isteyen öğrenciler için bir yılı hazırlık olmak üzere toplam beş yıl, doğrudan lisans öğretimine başlayanlar için dört yıldır.

Şehir ve Bölge Planlama Bölümü'nden 15 öğrencimizin katılımı ile Sektörel Eğitim Programı bu yıl itibarıyla hayata geçmiştir.

Fen Bilimleri Enstitüsüne bağlı disiplinler arası Kentsel Tasarım yüksek lisans programımız da aktif olarak devam etmektedir.

Birimimizin 2019 yılı Faaliyet Raporu ana hatlarıyla fakültemizin misyon ve vizyonu, yetki, görev ve sorumluluklarının dağılımı, fiziki yapı, araç-gereç ve malzeme envanteri, teşkilat şeması, eğitim ve öğretime yönelik sayısal veriler, öğretim elemanları ve idari personele dair bilgileri ihtiva etmektedir.

Ayrıca fakültenin sunduğu hizmetler, amaç ve hedefler ile ilgili temel politika ve öncelikler, teknik ve mali durum ile ilgili rakamlara da yer verilmiştir.

Raporda fakültenin öğretim elemanlarının bilimsel performansları ve birimimizin kurumsal kabiliyet ve kapasitelerinin değerlendirilmeleri ile ilgili görüş ve düşünceler de takdim edilmiştir.

Son olarak fakültemizin doğru istikamette ve doğru biçimde gelişip büyümesi için, öneri ve istekler belirlenerek birim faaliyet raporumuz oluşturulmuştur.

Tüm bu faaliyetlerin icrası esnasında büyük gayretle destek veren akademik ve idari personelimize teşekkür eder, başarılarının devamını dilerim.

Prof. Dr. Egemen ARAS

Dekan V.

# FAALİYET RAPORU

## MİMARLIK VE TASARIM FAKÜLTESİ

### I - GENEL BİLGİLER

#### A. MİSYON ve VİZYON

##### Misyon

- Ulusal ve uluslararası alanda eğitim, öğretim ve araştırma kalitesi ile tercih edilen yenilikçi ve girişimci bir üniversite hedefine ulaşmak için, ideal bir akademik kadro ile nitelikli, araştırmacı, teknolojik gelişmeler ve yeni yaklaşımlar doğrultusunda yapılan çalışmalarla meslek alanını zenginleştirebilen, çevreye duyarlı, kamu yararı bilincine sahip, etik ve estetik bakış açısı oluşturmuş bireyler yetiştirmek.

##### Vizyon

- Ülke ve toplumun beklentileri doğrultusunda ulusal ve uluslararası düzeyde bilgi, teknoloji, sosyal ve sanatsal değerler üreten, yenilikçi, yaratıcı ve araştırmacı kimliği ile öne çıkan bir fakülte olmak.

#### B. YETKİ ve SORUMLULUKLAR

Fakülte Organları, Fakülte Dekanı, Fakülte Kurulu ve Fakülte Yönetim Kuruludur.

- Fakülte Dekanı, kanun ile dekanlara verilmiş olan görevleri yerine getirir.
- Fakülte Kurulu ve Fakülte Yönetim Kurulu; 2547 sayılı Kanun ile Fakülte Kurulu ve Fakülte Yönetim Kurulu'na verilmiş görevleri yerine getirirler.

##### Fakülte Dekanı

Fakültenin ve birimlerinin temsilcisi olan dekan, rektörün önereceği, üniversite içinden veya dışından üç profesör arasından Yükseköğretim Kurulunca üç yıl süre ile seçilir ve normal usul ile atanır. Süresi biten dekan yeniden atanabilir.

Dekan kendisine çalışmalarında yardımcı olmak üzere fakültenin aylıklı öğretim üyeleri arasından en çok iki kişiyi dekan yardımcısı olarak seçer.

# FAALİYET RAPORU

## MİMARLIK VE TASARIM FAKÜLTESİ

### Görevleri:

1. Fakülte kurullarına başkanlık etmek, fakülte kurullarının kararlarını uygulamak ve fakülte birimleri arasında düzenli çalışmayı sağlamak,
2. Her öğretim yılı sonunda ve istendiğinde okulun genel durumu ve işleyişi hakkında rektöre rapor vermek,
3. Fakültenin ödenek ve kadro ihtiyaçlarını gerekçesi ile birlikte rektörlüğe bildirmek, fakülte bütçesi ile ilgili öneriyi Fakülte Yönetim Kurulu'nun da görüşünü aldıktan sonra rektörlüğe sunmak,
4. Harcama yetkilisi olarak; harcamalarını 5018 sayılı Kamu İhale Kanununun verdiği yetkilere göre yapmak,
5. Fakültenin birimleri ve her düzeydeki personeli üzerinde genel denetim görevini yapmak,
6. Fakülte ve bağlı birimlerinin öğretim kapasitesinin rasyonel bir şekilde kullanılmasında ve geliştirilmesinde gerektiği zaman güvenlik önlemlerinin alınmasında, öğrencilere gerekli sosyal hizmetlerin sağlanmasında, eğitim-öğretim, bilimsel araştırma ve yayını faaliyetlerinin düzenli bir şekilde yürütülmesinde, bütün faaliyetlerin gözetim ve denetiminin yapılmasında, takip ve kontrol edilmesinde ve sonuçlarının alınmasında rektöre karşı birinci derecede sorumludur.
7. 2547 sayılı Kanun ile kendisine verilen diğer görevleri yapmaktır.

### Fakülte Kurulu:

Fakülte Kurulu, dekanın başkanlığında fakülteye bağlı bölümlerin başkanları ile varsa fakülteye bağlı enstitü ve yükseköğretim müdürlerinden ve üç yıl için fakülte'deki profesörlerin kendi aralarından seçecekleri üç, doçentlerin kendi aralarından seçecekleri iki, yardımcı doçentlerin kendi aralarından seçecekleri bir öğretim üyesinden oluşur. Fakülte Kurulu, normal olarak her yarıyıl başında ve sonunda toplanır.

### Görevleri:

Fakülte Kurulu akademik bir organ olup aşağıdaki görevleri yapar:

1. Fakültenin, eğitim-öğretim, bilimsel araştırma ve yayım faaliyetleri ve bu faaliyetlerle ilgili esasları, plan, program ve eğitim-öğretim takvimini kararlaştırmak.
2. Fakülte Yönetim Kurulu'na üye seçmek.
3. 2547 sayılı Kanun ile verilen diğer görevleri yapmaktır.

# FAALİYET RAPORU

## MİMARLIK VE TASARIM FAKÜLTESİ

### Fakülte Yönetim Kurulu:

Fakülte Yönetim Kurulu, dekanın başkanlığında Fakülte Kurulu'nun üç yıl için seçeceği üç profesör, iki doçent ve bir yardımcı doçentten oluşur. Fakülte Yönetim Kurulu dekanın çağrısı üzerine toplanır. Fakülte Yönetim Kurulu gerekli gördüğü hallerde geçici çalışma grupları, eğitim-öğretim koordinatörlükleri kurabilir ve bunların görevlerini düzenler.

1. Fakülte Kurulu'nun kararları ile tespit ettiği esasların uygulanmasında dekana yardım etmek.
2. Fakültenin eğitim-öğretim, plan ve programları ile takviminin uygulanmasını sağlamak.
3. Fakültenin yatırım, program ve bütçe tasarısını hazırlamak.
4. Dekanın fakülte yönetimi ile ilgili getireceği bütün işlerde karar almak.
5. Öğrencilerin kabulü, ders intibakları ve çıkarılmaları ile eğitim-öğretim ve sınavlara ait işlemleri hakkında karar vermek.
6. 2547 sayılı Kanun ile verilen diğer görevleri yapmaktır.

### Bölüm Başkanı

Bölüm Başkanı; bölümün aylıklı profesörleri, bulunmadığı takdirde doçentleri, doçent de bulunmadığı takdirde yardımcı doçentler arasından fakültelerde dekanca, fakülteye bağlı yüksekokullarda müdürün önerisi üzerine dekanca, rektörlüğe bağlı yüksekokullarda müdürün önerisi üzerine rektörce üç yıl için atanır. Süresi biten başkan tekrar atanabilir. Bölüm Başkanı, görevi başında bulunamayacağı süreler için öğretim üyelerinden birini vekil olarak bırakır. Herhangi bir nedenle altı aydan fazla ayrılmalarda, kalan süreyi tamamlamak üzere aynı yöntemle yeni bir bölüm başkanı atanır.

### Görevleri:

Bölüm Başkanı bölümün her düzeyde eğitim-öğretim ve araştırmalarından ve bölüme ait her türlü faaliyetin düzenli ve verimli bir şekilde yürütülmesinden sorumludur.

### Fakülte Sekreteri

#### Yetki, Görev ve Sorumlulukları

Fakülte Sekreteri, 2547 sayılı Yükseköğretim Kanununun 51'inci maddesinin (b) fıkrasına göre dekanca bağlı olarak, fakültenin idari hizmetlerinin yürütülmesinden sorumludur.

# FAALİYET RAPORU

## MİMARLIK VE TASARIM FAKÜLTESİ

---

### Görevleri:

1. Fakülte Sekreterliği bünyesinde yürütülen işlere ilişkin yazışmaların yapılmasını sağlamak,
2. Kurum içi ve kurum dışından gelen evrak ve eklerinin havalesini yaparak kaydedilmesini, birim içi yönlendirilmesini sağlamak,
3. Fakülte Sekreterliği ile evrak ve dokümanın yönetmelikler doğrultusunda dosyalanmasını sağlamak,
4. Fakülte Sekreterliği faaliyetlerine ilişkin, çalışanlarla yapılacak toplantıların gündemini belirlemek, toplantı kararlarını düzenlemek ve yürütmek,
5. Astların özlük haklarına ilişkin talepleri ile ilgilenmek,
6. Fakülte Sekreterliği ve idari hizmetler ile ilgili olarak çalışanlardan ve birimlerden gelen görüşleri, önerileri ve şikayetleri değerlendirmek, yanıtlamak ve uygun bulunanların yerine getirilmesini sağlamak,
7. Fakülte bünyesinde yürütülen işlerle ilgili günlük faaliyetleri planlamak,
8. Fakülte Sekreterliği birim sorumlularını belirlemek, personelinin görev tanımlarını hazırlayıp teslim etmek, birbirleri ile olan ilişkilerini ve verilen görevleri yerine getirip, getirmediğini denetlemek,
9. Fakülte Sekreterliği idari birimleri ile ilgili tüm araç-gereç ve malzemenin yıllık sayımının yapılması ve buna ilişkin raporların düzenlenmesini sağlamak,
10. Fakülte ile ilgili bütçe çalışma programı tasarısını hazırlamak,
11. Fakülte Kurulu ve Yönetim Kurulu toplantılarına raportör olarak katılmak.



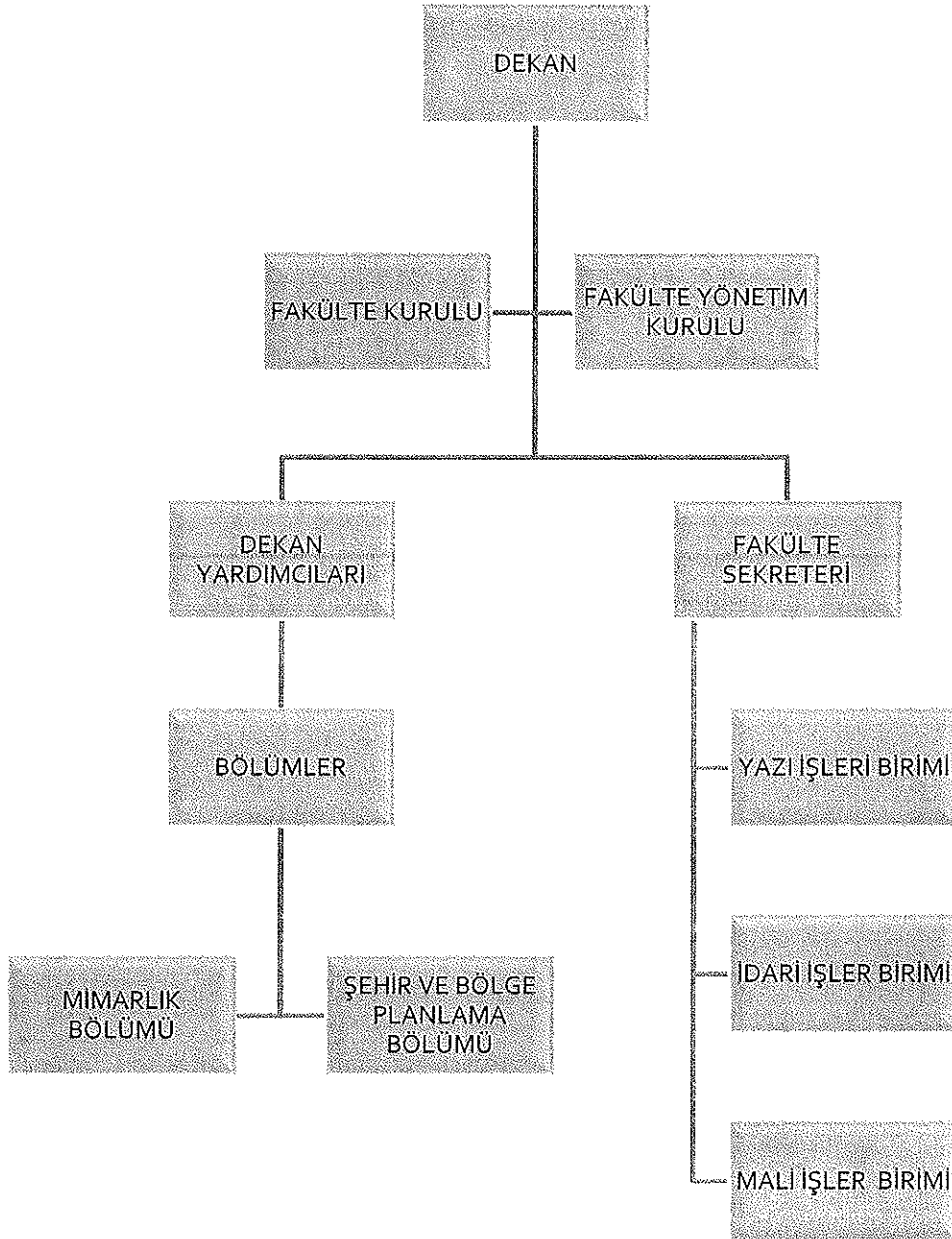
# FAALİYET RAPORU

## MİMARLIK VE TASARIM FAKÜLTESİ

### C. İDAREYE İLİŞKİN BİLGİLER

#### 1. ÖRGÜT YAPISI<sup>1</sup>

#### MİMARLIK VE TASARIM FAKÜLTESİ Organizasyon Şeması



Şekil 1: Organizasyon şeması

# FAALİYET RAPORU

## MİMARLIK VE TASARIM FAKÜLTESİ

### 2. BİLGİ ve TEKNOLOJİK KAYNAKLAR<sup>2</sup>

Tablo 1. Teknolojik Kaynaklar ve Yazılımlar

Cinsi	Miktar	Cinsi	Miktar
Masaüstü Bilgisayar	25	Taşınabilir Bilgisayar	17
Tümleşik (All in One) Bilgisayarlar	62	Kesintisiz Güç Kayn. (UPS)	-
Sunucu		Switch	2
Yazıcı	13	Lazer Metre	9
Üç Boyutlu Yazıcı	1	Plotter Yazıcı	1
Tarayıcı	1	Router (Yönlendirici)	4
Fax	-	Modem	1
Projeksiyon	24	Baskı Makinesi	1
Fotokopi	3	Kağıt Öğütme Makineleri	1
Fotoğraf Makinesi	2	Total Station	1
Ses Mikserler	2	Nivo Aletleri	1
Telsiz Telefon	3	Lazer Kesim Makinesi	1
IP Telefon	38	Veri Depolama Sistemleri	1
Barkod Yazıcılar ve Okuyucular	3	Diğer...	-

# FAALİYET RAPORU

## MİMARLIK VE TASARIM FAKÜLTESİ

### 3. İNSAN KAYNAKLARI<sup>3</sup>

Tablo 2. Akademik Personelin Kadro Doluluk Oranına Göre Dağılımı

Ünvan	Dolu	Boş	Toplam
Profesör	-	-	-
Doçent	1	3	4
Dr. Öğr. Üyesi	10	1	11
Öğretim Görevlisi	3	1	4
Okutman	-	-	-
Uzman	-	-	-
Çevirici	-	-	-
Eğit.- Öğretim Planlamacısı	-	-	-
Araştırma Görevlisi	20	1	21
<b>Toplam</b>	<b>34</b>	<b>6</b>	<b>40</b>

Tablo 3. Yabancı Uyruklu Akademik Personel

Unvan	Geldiği Ülke	Çalıştığı Bölüm	Kişi Sayısı
Dr. Öğr. Gör.	İran	Mimarlık Bölümü	1
Öğr. Gör.	İran	Mimarlık Bölümü	1
<b>Toplam</b>			<b>2</b>

Tablo 4. İdari Personelin Kadro Doluluk Oranına Göre Dağılımı

Ünvan	Dolu	Boş	Toplam
Genel İdari Hizmetler Sınıfı	5	6	11
Sağlık Hizmetleri Sınıfı	-	-	-
Teknik Hizmetler Sınıfı	1	1	2
Avukatlık Hizmetleri Sınıfı	-	-	-
Yardımcı Hizmetli Sınıfı	-	2	2
<b>Toplam</b>	<b>6</b>	<b>9</b>	<b>15</b>

Tablo 5. Personelin Yaş İtibariyle Dağılımı

Akademik	... - 25	26 - 30	31 - 35	36 - 40	41 - 45	46 - 50	51 - 55	56 - ...
Kişi Sayısı	1	13	8	2	9	1		
Yüzde								

İdari	... - 25	26 - 30	31 - 35	36 - 40	41 - 45	46 - 50	51 - 55	56 - ...
Kişi Sayısı				2	1		2	
Yüzde								

# FAALİYET RAPORU

## MİMARLIK VE TASARIM FAKÜLTESİ

### 4. SUNULAN HİZMETLER<sup>4</sup>

#### 4.1. Ar-Ge ve Girişimcilik Faaliyetleri

##### (a) Akademik Faaliyetler

Tablo 6. Yayınlar

Faaliyet Türü	Detay	Sayı (Adet)
Yayın	SCI, SCI-Expanded, SSCI ve AHCI kapsamındaki dergilerde yayınlanmış araştırma makalesi	1
	SCI, SCI-Expanded, SSCI ve AHCI kapsamındaki dergilerde yayınlanmış derleme veya kısa makale (editöre mektup, yorum, vaka takdimi, teknik not, araştırma notu, özet ve kitap kritiği)	
	Alan endeksleri (ÜAK tarafından tanımlanan alanlar için) kapsamındaki dergilerde yayınlanmış araştırma makalesi	4
	Alan endeksleri (ÜAK tarafından tanımlanan alanlar için) kapsamındaki dergilerde yayınlanmış derleme veya kısa makale (editöre mektup, yorum, vaka takdimi, teknik not, araştırma notu, özet ve kitap kritiği)	
	Diğer uluslararası hakemli dergilerde yayınlanmış araştırma makalesi	2
	ULAKBİM TR Dizin tarafından taranan ulusal hakemli dergilerde yayınlanmış makale	
	SCI, SCI-Expanded, SSCI ve AHCI kapsamındaki dergilerde editörlük ve editör kurulu üyeliği	
	Alan endeksleri (ÜAK tarafından tanımlanan alanlar için) kapsamındaki dergilerde editörlük veya editör kurulu üyeliği	
	Diğer uluslararası hakemli dergilerde editörlük ve editör kurulu üyeliği	1
	ULAKBİM TR Dizin tarafından taranan ulusal hakemli dergilerde editörlük ve editör kurulu üyeliği	
	Tanınmış uluslararası yayınevleri tarafından yayımlanmış özgün bilimsel kitap	4
	Tanınmış uluslararası yayınevleri tarafından yayımlanmış özgün bilimsel kitap editörlüğü	
	Tanınmış uluslararası yayınevleri tarafından yayımlanmış özgün bilimsel kitaplarda bölüm yazarlığı (Aynı kitapta en çok iki bölüm değerlendirmeye alınır.)	3
	Tanınmış ulusal yayınevleri tarafından yayımlanmış özgün bilimsel kitap	
	Tanınmış ulusal yayınevleri tarafından yayımlanmış özgün bilimsel kitaplarda bölüm yazarlığı (Aynı kitapta en çok iki bölüm değerlendirmeye alınır.)	1
	Uluslararası boyutta performansa dayalı yayımlanmış kişisel ses ve/veya görüntü kaydı	
	Uluslararası boyutta performansa dayalı yayımlanmış karma ses ve/veya görüntü kaydı	
Ulusal boyutta performansa dayalı yayımlanmış kişisel ses ve/veya görüntü kaydı		
Atıf	SCI, SCI-Expanded, SSCI ve AHCI kapsamındaki dergilerde yayınlanmış makalelerde atıf	10
	Alan endeksleri (varsa) kapsamındaki dergilerde yayınlanmış makalelerde atıf	5
	Diğer uluslararası hakemli dergilerde yayınlanmış makalelerde atıf	6
	ULAKBİM tarafından taranan ulusal hakemli dergilerde yayınlanmış makalelerde atıf	2
	Tanınmış uluslararası yayınevleri tarafından yayımlanmış özgün bilimsel kitapta atıf	3
	Tanınmış ulusal yayınevleri tarafından yayımlanmış özgün bilimsel kitapta atıf	
	Güzel sanatlardaki eserlerin uluslararası kaynak veya yayın organlarında yer alması veya gösterime ya da dinletime girmesi	
	Güzel sanatlardaki eserlerin ulusal kaynak veya yayın organlarında yer alması veya gösterime ya da dinletime girmesi	
Tebliğ	Hakemli uluslararası bilimsel konferansta, sempozyumda veya kongrede sözlü olarak sunulan ve bunların kitabında yayımlanan tam bildiri	19

##### (b) Girişimcilik Faaliyetleri

Tablo 7. Girişimcilik Faaliyetleri

Girişimcilik Konulu Faaliyetlerin İçeriği	Adet
Katılım Sağlanan Eğitim, Seminer, Yarışma, Gezi, Deneyim Paylaşımı Sayısı	1
Düzenlenen Eğitim, Seminer, Yarışma, Gezi, Deneyim Paylaşımı Sayısı	1
Bilgilendirme ve Tanıtım Faaliyetleri	
Ar-Ge Merkezi, Kuluçka Merkezi, TTO vb. Toplantıları	
Ar-Ge Proje Pazarı	
E-Bülten	
Faal Olan Öğretim Üyesi Teknoloji Şirketi Sayısı	
Önkuluçka/Kuluçka Merkezinden Faydalanan Girişimci Sayısı	
Girişimcilik Konulu Proje Sayısı	
Girişimcilik Konulu Lisans/Lisansüstü Ders Sayısı	
Teknokent veya Teknoloji Transfer Ofisi (TTO) projelerine katılan öğrenci sayısı	

# FAALİYET RAPORU

## MİMARLIK VE TASARIM FAKÜLTESİ

Tablo 8. Projeler

Detay	2019 Yılında Tamamlanan Proje Sayısı	Devam Eden Proje Sayısı
BAP – BTÜ Kaynaklı	1	3
BAP – Diğer Üniversiteler Kaynaklı		
1000 - Üniversitelerin Araştırma ve Geliştirme Potansiyelinin Artırılmasına Yönelik Destek Programı		
1001 - Bilimsel ve Teknolojik Araştırma Projelerini Destekleme Pr.		
1002 - Hızlı Destek Programı		
1003 - Öncelikli Alanlar Ar-Ge Projeleri Destekleme Programı		1
1004 - Mükemmeliyet Merkezi Destek Programı		
1005 - Ulusal Yeni Fikirler ve Ürünler Araştırma Destek Programı		
1007 - Kamu Kurumları Araştırma ve Geliştirme Projelerini D.P.		
1009 - Stratejik AR-GE Projelerini Destekleme Programı		
3001 - Başlangıç Ar-Ge Projeleri Destekleme Programı		
3501 - Kariyer Geliştirme Programı		
COST (Bilimsel ve Teknik İşbirliği Alanında Avrupa İşbirliği)		
ERA-NET		
İkili Proje Destekleri		
1501 - TÜBİTAK Sanayi Ar-Ge Projeleri Destekleme Programı		
1503 - Proje Pazarları Destekleme Programı		
1505 - Üniversite-Sanayi İşbirliği Destek Programı		
1507 - TÜBİTAK KOBİ Ar-Ge Başlangıç Destek Programı		
1511 - TÜBİTAK Öncelikli Alanlar Araştırma Teknoloji Geliştirme ve Yenilik P. D. P.		
1512 - Teknogirişim Sermayesi Desteği Programı (BiGG)		
1513 - Teknoloji Transfer Ofisleri Destekleme Programı		
1514 - Girişim Sermayesi Destekleme Programı (GİSDEP)		
1515 - Öncül Ar-Ge Laboratuvarları Destekleme Programı		
1601 - Yenilik Girişimcilik Alanlarında Kapasite Artırılmasına Yönelik D.P.		
1602 - TÜBİTAK Patent Destek Programı		
1509 - TÜBİTAK Uluslararası Sanayi Ar-Ge Projeleri Destekleme Programı		
UFUK2020		
SANTEZ		
Kalkınma Ajansı Destekli AR-GE ve Yenilik Projeleri	3	2
Sadece Sanayi Kuruluşları Tarafından Fonlanan Projeler		
Diğer Kamu Destekli (KOSGEB, TTGV, GTHB vb.) Ar-Ge ve Yenilik Projeleri		
1301 - Bilimsel ve Tekn. İşblğ. Ağları ve Platf. Kurma Girişimi Proj. (İŞBAP)		
2238 - Girişimcilik ve Yenilikçilik Yarışmaları Programı		
2239 - Girişimcilik ve Yenilikçilik Eđit. ve Arař. Faaliyetlerini Dest. Prog.		
2223-B - Yurt İçi Bilimsel Etkinlik Düzenleme Desteđi		
2223-C - Çok Katımlı Uluslararası Etkinlik Düzenleme Desteđi		
2223-D - İşbirliği ve Öncelikli Alanlarla İlgili Etkinlik Düzenleme Desteđi		
2237-A - Bilimsel Eđitim Etkinlikleri Desteđi		
2237-B - Proje Eđitimi Etkinliklerini Destekleme Programı		
2224-A - Yurt Dışı Bilimsel Etkinliklere Katılımı Destekleme Programı		
2224-B - Yurt İçi Bilimsel Etkinliklere Katılımı Destekleme Programı		
2231 - Lindau Bilimsel Etkinliklere Katılma Desteđi P.		
Konsorsiyum Oluřturma Amaçlı Seyahat Desteđi		
ICGEB (Uluslararası Gen Mühendisliği ve Biyoteknoloji Arş. Mer.) Destekleri		
4003 - Bilim Merkezi Kurulması Destek Programı		
4004 - Doęa Eđitimi ve Bilim Okulları		
4005 - Yenilikçi Eđitim Uygulamaları		
4006 - TÜBİTAK Bilim Fuarları Destekleme Programı		
4007 - Bilim Őenlikleri Destekleme Programı		
5000 - Dijital İçerikli Açık Ders Kaynakları Destekleme Programı		
Diđer ulusal kamu veya özel kurum ve kuruluşlar tarafından desteklenmiş ve destek süresi dokuz aydan az olmayan Ar-Ge niteliđi taşıyan proje	3	1
Diđer uluslararası özel veya resmi kurum ve kuruluşlar tarafından desteklenmiş ve destek süresi dokuz aydan az olmayan Ar-Ge niteliđi taşıyan proje		
Öđrencilerin yürüttüđü sosyal veya endüstriyel proje sayısı		
Öđrencilerin katıldığı sosyal veya endüstriyel proje sayısı		

# FAALİYET RAPORU

## MİMARLIK VE TASARIM FAKÜLTESİ

Tablo 9. Araştırma, Fikri Mülkiyet, Sergi ve Ödüller

Faaliyet Türü	Detay	Sayı (Adet)
Araştırma	Yurtiçi	
	Yurtdışı	
Tasarım	Endüstriyel, çevresel (bina, peyzaj ve iç mekan) veya grafiksel tasarım; sahne, moda (kumaş, aksesuar veya giysi tasarımı) veya çalgı tasarımı	
Sergi	Özgün yurtdışı bireysel etkinlik (sergi, bienal, trienal, gösteri, dinleti, festival ve gösterim)	
	Özgün yurtiçi bireysel etkinlik (sergi, bienal, trienal, gösteri, dinleti, festival ve gösterim)	
	Özgün yurtdışı grup/karma/toplu etkinlik (sergi, bienal, trienal, gösteri, dinleti, festival ve gösterim)	
	Özgün yurtiçi grup/karma/toplu etkinlik (sergi, bienal, trienal, gösteri, dinleti, festival ve gösterim)	
Patent / Faydalı Model	Ulusal patent (Başvuru)	
	Ulusal patent (Belge)	
	Uluslararası patent (Başvuru)	
	Uluslararası patent (Belge)	
	Faydalı Model (Başvuru)	
	Faydalı Model (Belge)	
	Ticarileşen Ürün Sayısı	
Ödül	YÖK Yılın Doktora Tezi Ödülü	
	TÜBİTAK Bilim Ödülü	
	TÜBA Akademi Ödülü	
	TÜBİTAK TWAS veya Teşvik Ödülü	
	TÜBİTAK Ufuk 2020 Programı Eşik Üstü Ödülü	
	Yurtdışı kurum veya kuruluşlardan alınan bilim ödülü (sürekli olarak verilen, daha önce en az beş kez verilmiş, ilgili kurum veya kuruluşun internet sayfasından duyurulan ve akademik ağırlıklı bir değerlendirme jürisi veya seçici kurulu olan) (Aynı çalışma veya eser nedeniyle alınan farklı ödüller için en fazla bir defa puanlama yapılır.)	
	Yurtiçi kurum veya kuruluşlardan alınan bilim ödülü (sürekli olarak verilen, daha önce en az beş kez verilmiş, ilgili kurum veya kuruluşun internet sayfasından duyurulan ve akademik ağırlıklı bir değerlendirme jürisi veya seçici kurulu olan) (Aynı çalışma veya eser nedeniyle alınan farklı ödüller için en fazla bir defa puanlama yapılır.)	
	Uluslararası jüri sürekli düzenlenen güzel sanat etkinliklerinde veya yarışmalarında eserlere verilen uluslararası derece ödülü (mansiyon hariç) (Aynı çalışma veya eser nedeniyle alınan farklı ödüller için en fazla bir defa puanlama yapılır.)	
	Ulusal jüri sürekli düzenlenen güzel sanat etkinliklerinde veya yarışmalarında eserlere verilen uluslararası derece ödülü (mansiyon hariç) (Aynı çalışma veya eser nedeniyle alınan farklı ödüller için en fazla bir defa puanlama yapılır.)	
	Mevzuatı çerçevesinde, ilgili kuruluşlar (bakanlıklar, yerel yönetimler, meslek odaları, uluslararası kuruluşlar) tarafından sürekli düzenlenen, planlama, mimarlık, kentsel tasarım, peyzaj tasarımı, iç mimari tasarım, endüstri ürünleri tasarımı ve mimarlık temel alanındaki diğer yarışmalarda derece ödülü (mansiyon hariç) (Aynı çalışma veya eser nedeniyle alınan farklı ödüller için en fazla bir defa puanlama yapılır.)	
	2019 yılında TÜBİTAK tarafından öğrenci, araştırmacı ve öğretim elemanlarına lisans, lisansüstü ve doktora sonrası kapsamında verilen ulusal ve uluslararası araştırma bursu sayısı	

### (c) Danışmanlık / Mentörlük Faaliyetleri

Tablo 10. Danışmanlık / Mentörlük Faaliyetleri

Faaliyetlerin İçeriği	2018	2019
Danışmanlık / Mentörlük Sayısı	1	3
Danışmanlık / Mentörlük Hizmeti Veren Personel Sayısı	3	
Danışmanlık / Mentörlük Hizmetlerinin Toplam Bütçesi (TL)	50.000	
Danışmanlık / Mentörlük Hizmetlerinden Elde Edilen Toplam Gelir (TL)	50.000	

### 4.2. Toplumsal Katkı Faaliyetleri

Tablo 11. Düzenlenen ve Katılım Sağlanan Faaliyetler

Faaliyet Başlığı	Faaliyet İçeriği [(Adı-Açıklaması) ve Faaliyet Kapsamı (Ulusal / Uluslararası)]	Faaliyet Türü [(Toplumsal Sorumluluk / Doğaya Yönelik) / (Bilimsel / Sosyal / Kültürel / Sportif / Yenilikçilik ve Girişimcilik / Diğer)]
Kongre / Sempozyum	X. Ulusal Aydınlatma Sempozyumu, 2019	Bilimsel
	12. Ulusal Aydınlatma Kongresi, 2019	"
	4. Köprüler ve Viyadükler Sempozyumu	"
	Autodesk İnşaat Sektörünün Geleceği Zirvesi	"
Seminer	BTSO AKADEMİ - Çatılarda Güneş Enerjisinden Elektrik Üretimi Yeni Yönetmelik Bilgilendirme Semineri	"
	8. Turkish Airlines Science Expo	Jüri Üyesi katılımı
	Assan Hanıl'ın Kariyer Eğitimi	
	3. Göz Yaklaşımıyla Kendini Arayan Kaliteli İnsan	
	Engel Farkındalığı	

# FAALİYET RAPORU

## MİMARLIK VE TASARIM FAKÜLTESİ

	Nükleer Enerji ve Türkiye	
	Dünya Ekonomisi ve Uluslararası Politik Gelişmeler Çerçevesinde Türkiye	
Panel / Söyleşi	Filistin'de Yüksek Öğrenim: Siyasi ve Eğitim Sistemi	
	2. Lagari Havacılık ve Savunma Günü	
	BTÜ-CEO Buluşmaları	
	Kariyer ve Eğitim Günleri	
	Bursa ve Göç	
Konferans	11. Uluslararası Sinan Sempozyumu, 2019	Bilimsel
	5th International Conference on Earthquake Engineering and Seismology	"
	LIVENARCH VI-2019:REPLACING ARCHITECTURE	"
	6th International Conference On Innovation In Science And Technology	"
	ICEARC 2019	"
	IAPS CultureSpace Network 2019	"
	2nd International Conference of Contemporary Affairs in Architecture and Urbanism	"
	4th International Symposium on Innovative Approaches in Architecture, Planning and Design	"
	İdrc 2019 "from Risk to Resilience" Eskişehir Teknik Üniversitesi	"
Çalıştay / Workshop	Dijitalleşen Dünyada Mühendislik Eğitimi	
	Yenilikçi Girişimcilik	
	Mobilya	
Eğitim	Patent ve Fikri Sınai Mülkiyet Hakları	
	Üniversitelere Yönelik Sayıştay	
	Durmazlar Makine Ar-Ge Merkezi	
	TÜBİTAK 1002 Proje Yazımı	
	1 isans Öğrencilerine Yönelik TÜBİTAK Projesi Yazma	
	KOSGEB Destekli Girişimcilik	
	TÜBİTAK BİDEB Programları	
	KOSGEB Destekli Dış Ticaret	
	X-Işınları Analiz Teknikleri	
İşbirliği Protokolleri	Filistin Politeknik Üniversitesi ile İyiniyet	
	Bursa Uluslararası Tekstil ve Ticaret Merkezi (BUTTİM) ile İşbirliği	
	TÜBİTAK BUTAL ile Laboratuvarlar Arası İşbirliği	
	TÜBİTAK BUTAL ile Araştırma, Eğitim-Öğretim ve Uygulama İşbirliği	
	Borçelik Firması ile İşbirliği	
	Bursa Orman Bölge Müdürlüğü ile İşbirliği	
	Bursa İş Kadınları ve Yöneticileri Derneği (BUKAD) ile İşbirliği	
	Sazcılar Otomotiv ile İşbirliği	
	Coşkunöz CITS ile Mesleki Eğitime Destek Bursu İşbirliği	
	Türk Havacılık ve Uzay Sanayi ile Stajyer Mühendis Programı İşbirliği	
İşbirliği Toplantıları	Kastamonu Entegre Firması ile İşbirliği	
	İva Reçine Biyokütle Sanayi A.Ş. Firması ile İşbirliği	
	Bursa Akademik Odalar Birliği (BAOB) ile İşbirliği	
	Pakistan Bahauddin Zakariya Üniversitesi ile İşbirliği	
Sergi, Sunum, Tanıtım, Fuar, Festival, Etkinlik	Bahar Şenliği	
	Belgesel Hazırlama	
	Bilgilendirme Toplantısı	
	Dans / Bale / Opera	
	El Sanatları	
	Film / Sinema	
	Fotoğraf	
	Grafik / Tasarım / Afiş	
	Halk Oyunları	
	Heykel	
	Karikatür	
	Kitap / Okuma	
	Kompozisyon	
	Kukla / Karagöz-Hacivat	
	Kültürel Tanıtım Günleri	
	Masal / Anlatı	
	Müzik / Konser	
	Proje Tanıtımı	

# FAALİYET RAPORU

## MİMARLIK VE TASARIM FAKÜLTESİ

	Resim	
	Satranç	
	Semazen / Semah	
	Seramik	
	Ses ve Işık	
	Sirk / Illuzyon	
	Spor Müsabakaları	
	Şiir / Dinleti	
	Tasarım	
	Tiyatro	
	Üniversite Tanıtımı	
	Yemek	
Özel Gün ve Haftalar	Anma Törenleri	
	Dini Bayramlar	
	Kurtuluş Günleri	
	Mevsimlik Bayramlar	
	Milli Bayramlar	
	Özel Günler ve Haftalar	
	Yıldönümleri	
Gezi	Kültür / Turizm	Eskişehir Odunpazarı Modern Müzesi, Mimari Proje 2 kapsamında fikir gezisi.
	Bilimsel / Teknik	BURSA ARCHIFEST19, Açılış Konuşması ve Atölye Katılımları <a href="http://mimarlik.btu.edu.tr/index.php?page=duyuru&amp;id=23283">http://mimarlik.btu.edu.tr/index.php?page=duyuru&amp;id=23283</a> <a href="http://mimarlik.btu.edu.tr/index.php?page=duyuru&amp;id=23282">http://mimarlik.btu.edu.tr/index.php?page=duyuru&amp;id=23282</a> Yıldız Teknik Üni. BAUHAUS 100. Yıl etkinlikleri Atölye çalışması <a href="http://mimarlik.btu.edu.tr/index.php?page=duyuru&amp;id=23528">http://mimarlik.btu.edu.tr/index.php?page=duyuru&amp;id=23528</a> ARCHICAD 22 Tanıtımı <a href="http://mimarlik.btu.edu.tr/index.php?page=duyuru&amp;id=20079">http://mimarlik.btu.edu.tr/index.php?page=duyuru&amp;id=20079</a> Mimarlık Bölüm Kitapçığı Hazırlanması <a href="https://issuu.com/btu3/docs/btu_kitap_k_en_son_22.07_2019">https://issuu.com/btu3/docs/btu_kitap_k_en_son_22.07_2019</a>
	Çevre	BTSO İnşaat Konseyi Üyeler toplantısı BTSO heyeti ile IMOB fuarı katılımı
	Eğitim / Araştırma	49. MOBBİG toplantısı, Başkent Üni. Ankara. Mimarlık Bölüm Başkanları toplantı grubu dönemlik buluşması.
SEM Faaliyetleri	2019 yılında Sürekli Eğitim Merkezi (SEM) tarafından mesleki eğitime ilişkin verilen sertifika sayısı ...'dir.	
	2019 yılında Bursa TÖMER tarafından mesleki eğitime ilişkin verilen sertifika sayısı ...'dir.	
BUKAGEM Faaliyetleri	Mezun takip sistemindeki mezunların oranı ...'dir.	
	2019 yılında kariyer merkezi tarafından öğrenci ve mezunlara yönelik gerçekleştirilen fuar, sempozyum, kurs, seminer, söyleşi vb. faaliyetlerin sayısı ...'dir.	
Sosyal Sorumluluk	2019 yılında dezavantajlı gruplara yönelik sosyal entegrasyon ve sosyal kapsayıcılığa ilişkin düzenlenen proje, panel, konferans, kongre, sanatsal faaliyet, ödül töreni vb. faaliyet sayısı ...'dir.	
	2018 yılında üniversitenin aldığı Engelsiz Üniversite Ödülü, Engelsiz Bayrak Ödülü, Engelsiz Program Nişanı ve Engelli Dostu Ödülü sayısı ...'dir.	
	2019 yılında sıfır atık, yeşil kampüs ve çevrecilik alanlarında alınan ödüllerin toplam sayısı ...'dir.	
	Üniversitenin bir önceki yıldaki UI Greenmetric gibi yeşil, çevreci üniversite endeksindeki sıralaması ...'dir.	



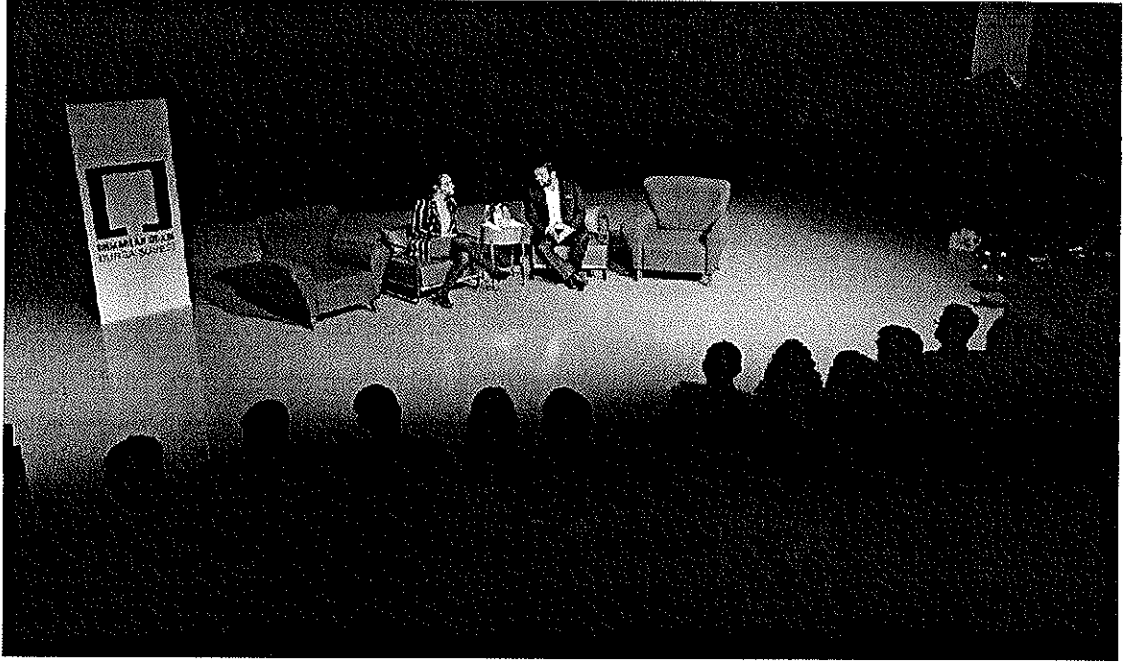
# FAALİYET RAPORU

## MİMARLIK VE TASARIM FAKÜLTESİ

### 4.3. Akademik Faaliyetlere ilişkin kısa açıklama ve görseller

#### BURSA ARCHİTECTURE FEST'19

18-19 Ekim 2019 tarihlerinde ikincisi düzenlenen Bursa Architecture Fest, Nilüfer Belediye Başkanı Turgay Erdem, Mimarlar Odası Bursa Şubesi Başkanı Ömer Faruk Şahin, İMSİAD Başkanı Mustafa Andıç, İçmimarlar Odası Bursa Şube Başkanı Nur Gül Arslan'ın yanı sıra çok sayıda akademisyen, mimar ve öğrenci katılımıyla gerçekleşti. Etkinlik kapsamında bölüm öğrencilerimiz sektörün önde gelen mimarlarının sunumlarını izleme şansı yakaladı.

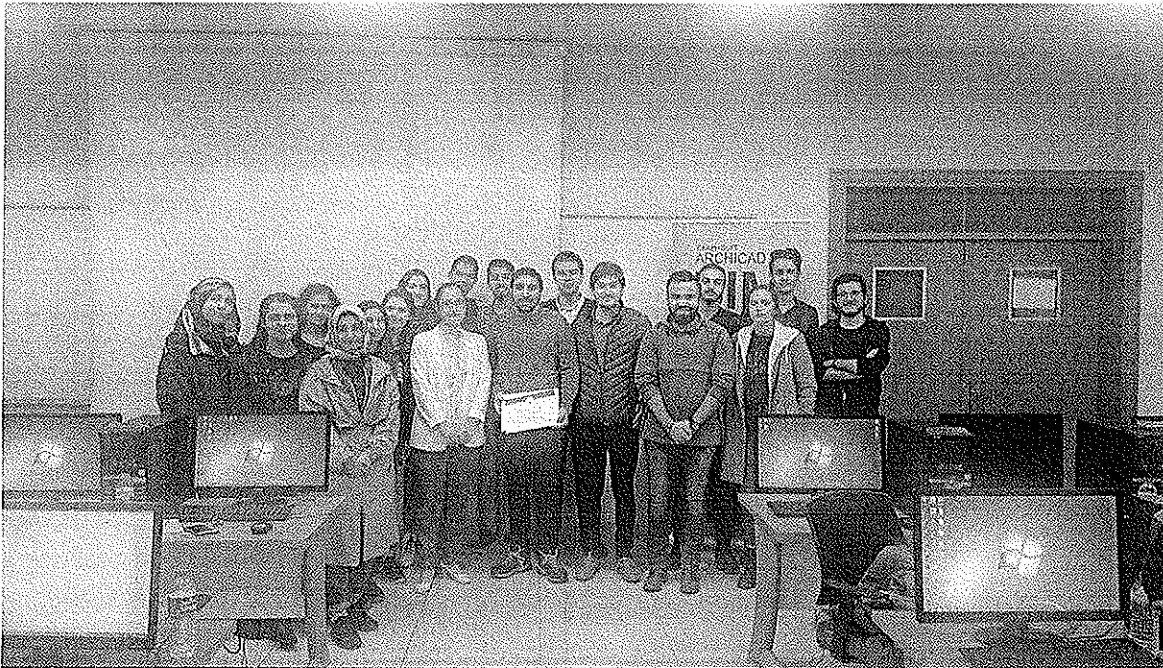


# FAALİYET RAPORU

## MİMARLIK VE TASARIM FAKÜLTESİ

### GRAPHISOFT ARCHICAD 22

2018-2019 Bahar Döneminde öğrencilerimizin zorunlu dersi olan Bilgisayar Ortamında Mimari Tasarım-1 dersi kapsamında 15 Mart 2019 Cuma günü Graphisoft ArchiCAD 22 tanıtımı yapıldı ve 16 Mart 2019 Cumartesi günü başlangıç eğitimi verildi. Öğrenciler programın arayüzünü tanıırken aynı zamanda BIM hakkında temel bilgiler edindi.



# FAALİYET RAPORU

## MİMARLIK VE TASARIM FAKÜLTESİ

### 4.4. İdari Birim Hizmetleri<sup>5</sup>

#### İdari İşlemler

Fakültemizin yeni kurulmuş olması nedeniyle oluşturulması gereken Kurul ve Komisyonlar teşekkül ettirilmiş, web sayfası içerik ve veri girişleri yapılmış, Hizmet Standartları, İş Akış Diyagramları, Yıllık İş Planı, İdari Personel Görev Dağılımı, Hassas Görevler Listesi, Risk Eylem Planı vb. dokümantasyon işlemleri tamamlanmıştır.

Ayrıca birimin temel ihtiyaçları olan kırtasiye vb. sarf malzemeleri temin edilmiş, sınıf ve ofis donanımları gibi dayanıklı taşınır ihtiyacı karşılanmıştır. İKEP gereklerinden olan yılsonu işlemleri, ambar sayımları vb. mali işlemler tamamlanmıştır.

Yıl boyunca ortaya çıkan bakım, onarım vb. teknik talepler de ilgili birimlerle koordinasyon içinde karşılanmıştır.

#### Bütçe Uygulama Faaliyetleri

Fakültemiz 2019 yılı Kurumsal Mali Durum ve Beklentiler Raporu düzenlenerek Temmuz ayında kamuoyuna açıklanmak üzere Rektörlüğe iletilmiştir.

Yapılan doğrudan temin alımlarına ilişkin bilgiler aşağıda gösterilmiştir.

Tablo 12. Doğrudan Temin Bilgileri

Türü	Adedi	Tutarı (TL)
Mal Alımı	5	7.310,10
Hizmet Alımı	1	177,00

Tablo 13. 21/F ve 22/D Alımlarının Bütçe Ödeneklerine Oranı

Türü	Bütçe Ödeneği (TL)	21/F-22/D Alım Tutarı (TL)	Oran %
Mal Alımı	10.000,00	7.310,10	73
Hizmet Alımı	5.000,00	177,00	0,03

# FAALİYET RAPORU

## MİMARLIK VE TASARIM FAKÜLTESİ

### D.YÖNETİM ve İÇ KONTROL SİSTEMİ<sup>6</sup>

#### 4.4.1.Fakülte Yönetimimiz

FAKÜLTE YÖNETİMİ	Prof. Dr. Egemen ARAS	İnşaat Mühendisliği	Dekan V.
	Dr.Öğr.Üyesi Asutan SARP YALÇIN	Mimarlık Bölümü	Dekan Yard.
	Dr. Öğr. Üyesi Zeynep PEKER	Şehir ve Bölge Planlama	Dekan Yard.
	Mehmet ERMAN	-	Fakülte Sekreteri V.
FAKÜLTE YÖNETİM KURULU	Prof. Dr. Egemen ARAS	Orman Endüstri Mühendisliği	Dekan V.
	Prof. Dr. Ahmet Zeki ÜNAL	Sosyoloji Bölümü	Üye
	Prof. Dr. Mehmet Ferdi FELLAH	Kimya Mühendisliği	Üye
	Prof. Dr. Yusuf Ali KARA	Makine Mühendisliği	Üye
	Doç. Dr. Gökçen KILINÇ ÜRKMEZ	Şehir ve Bölge Planlama	Üye
	Doç. Dr. Üyesi Methiye Gül ÇÖTELI	Şehir ve Bölge Planlama	Üye
	Dr. Öğr. Üyesi Asutan SARP YALÇIN	Mimarlık	Üye
FAKÜLTE KURULU	Prof. Dr. Egemen ARAS	İnşaat Mühendisliği	Dekan V.
	Doç. Dr. Gökçen KILINÇ ÜRKMEZ	Şehir ve Bölge Planlama	Bölüm Başkanı
	Dr. Öğr. Üyesi Didem Güneş YILMAZ	Mimarlık	Bölüm Başkanı
	Doç. Dr. Gökçen KILINÇ ÜRKMEZ	Şehir ve Bölge Planlama	Üye
	Dr.Öğr.Üyesi Asutan SARP YALÇIN	Mimarlık	Üye
BÖLÜM BAŞKANLIKLARI	Doç. Dr. Gökçen KILINÇ ÜRKMEZ	Şehir ve Bölge Planlama Bölümü	Bölüm Başkanı
	Dr. Öğr. Üyesi Didem Güneş YILMAZ	Mimarlık Bölümü	Bölüm Başkanı
ANABİLİM DALI BAŞKANLIKLARI	Doç. Dr. Gökçen KILINÇ ÜRKMEZ	Şehircilik ABD	Anabilim dalı Başkanı
	Dr. Öğr. Üyesi Methiye Gül ÇÖTELI	Bölge Planlama ABD	Anabilim dalı Başkanı
	Dr. Öğr. Üyesi Aylin ARAS	Bina Bilgisi ABD	Anabilim dalı Başkanı
	Dr.Öğr.Üyesi Asutan SARP YALÇIN	Yapı Bilgisi ABD	Anabilim dalı Başkanı
	Dr. Öğr. Üyesi Tüba SARI	Mimarlık Tarihi ABD	Anabilim dalı Başkanı

# FAALİYET RAPORU

## MİMARLIK VE TASARIM FAKÜLTESİ

### 4.4.2. İÇ KONTROL

Üniversitemiz "Özel Bütçeli İdare" olarak 5018 Sayılı Kamu Mali Yönetimi ve Kontrol Kanununun, 5436 sayılı Kanununun 12'nci maddesi ile değiştirilmiş (II) sayılı cetvelinin (A) bölümünde sayılan Yükseköğretim Kurulu, Üniversiteler ve Yüksek Teknoloji Enstitüleri içerisinde yer almaktadır.

5018 sayılı Kamu Mali Yönetimi ve Kontrol Kanununun 11'inci maddesinde üst yöneticilerin, 31 ve 32'nci maddelerinde harcama yetkisi ve yetkilisini 33'üncü maddesinde giderin gerçekleştirilmesine ilişkin yöntemler açıkça belirlenmiştir. Üniversitemiz yönetim ve iç kontrol sistemini kanuna uygun olarak oluşturabilmek için teşkilat yapısını düzenlemiş, 5018 sayılı Kanuna ve kanunun ilgili maddelerine istinaden çıkartılan yönetmelik, tebliğ ve diğer mevzuatlara uygun olarak işlemlerini yürütmüştür.

Üniversitemizde gelir, gider, varlık ve yükümlülüklerinin etkili, ekonomik ve verimli bir şekilde yönetilmesi, kanunlara ve düzenlemelere uygun olarak faaliyet gösterilmesi, her türlü mali karar ve işlemlerde usulsüzlük ve yolsuzluğun önlenmesi, karar oluşturmak ve izlemek için düzenli, zamanında ve güvenilir rapor ve bilgi edinilmesi, varlıkların kötüye kullanılması ve israfını önlemek ve kayıplara karşı korunmasını sağlamak amacı ile harcama birimleri ve Strateji Geliştirme Daire Başkanlığı tarafından yürütülen ön mali kontrol için şu düzenlemeler yapılmıştır: 5436 sayılı Kamu Mali Yönetimi ve Kontrol Kanunu ile Bazı Kanun ve Kanun Hükmünde Kararnamelerde Değişiklik Yapılması Hakkında Kanununun 15'inci maddesi, 5018 sayılı Kamu Mali Yönetim ve Kontrol Kanununun 58 ve 60'uncu maddeleri ile 31.12.2005 tarihli ve 26040 sayılı 3'üncü Mükerrer Resmi Gazetede yayımlanan İç Kontrol ve Ön Mali Kontrole İlişkin Usul ve Esaslara göre hazırlanan 25.05.2011 tarih ve 1056 sayılı Rektörlük Oluru ile "Bursa Teknik Üniversitesi Ön Mali Kontrol İşlemlerine İlişkin Usul ve Esaslar" belirlenmiştir.

2019 yılında yapılan ön mali kontrol işlemlerinde, Strateji Geliştirme Daire Başkanlığınca, mal ve hizmet alımlarında KDV hariç 250.000,00 TL'yi, yapım işlerinde 500.000,00 TL'yi aşan giderlerde, her türlü taahhüt ve sözleşme tasarılarının taahhüde girilmeden (sözleşme imzalanmadan önce) ön mali kontrolü yapılmakta olup; bu tutarların altında kalanlar ise uygunluk denetimine tabi tutulmuştur. Strateji Geliştirme Daire Başkanlığınca ön mali kontrole tabi mali karar ve işlemler aşağıda belirtilmiştir:

- Taahhüt evrakı ve sözleşme tasarıları,
- Ödenek aktarma işlemleri,
- Kadro dağılım cetvelleri,
- Geçici işçi pozisyonları,
- Yan ödeme cetvelleri.

Gelir, gider, varlık ve yükümlülüklere ilişkin mali karar ve işlemler, harcama birimleri ve mali hizmetler birimi tarafından idarenin bütçesi, bütçe tertibi, kullanılabilir ödenek tutarı, ayrıntılı harcama veya finansman programları, merkezi yönetim bütçe kanunu ve diğer mali mevzuat hükümlerine uygunluk yönünden kontrol edilmekte, harcama birimlerinde mali karar ve işlemler; kaynakların etkili, ekonomik ve verimli bir şekilde kullanılması açısından değerlendirilmektedir.

## II- AMAÇ ve HEDEFLER

### A-İDARENİN AMAÇ ve HEDEFLERİ

Amaç 1. Nitelikli ve yenilikçi eğitim-öğretim faaliyetleri ile araştırmacı ve girişimci bireyler yetiştirmek

- Hedef 1.1. Eğitim-öğretim alt yapısını geliştirmek
- Hedef 1.2. Eğitim-öğretimi sürekli iyileştirmek
- Hedef 1.3. Lisansüstü programların çeşitliliğini ve sayısını artırmak
- Hedef 1.4. Uluslararası hareketliliği nicelik ve nitelik olarak artırmak
- Hedef 1.5. Mezunların istihdamını artırmak

Amaç 2. Öncelikli alanlarda, bölgenin ve ülkenin ihtiyaçları doğrultusunda, disiplinler arası, yenilikçi ve girişimcilik odaklı araştırmalar yapmak

- Hedef 2.1. Araştırma altyapısını geliştirmek
- Hedef 2.2. Ulusal ve uluslararası paydaşlarla araştırma işbirliğini artırmak
- Hedef 2.3. Girişimcilik faaliyetlerini artırmak
- Hedef 2.4. Araştırma faaliyetlerini nitelik ve nicelik olarak artırmak

Amaç 3. Kaynakların sürdürülebilir ve verimli kullanıldığı engelsiz ve işlevsel mekanlarda paydaş odaklı bir kurumsal işleyiş geliştirmek

- Hedef 3.1. Mali kaynakları artırmak ve çeşitlendirmek
- Hedef 3.2. Nitelikli personel istihdamını sağlamak, sürdürmek ve sürekli gelişimini desteklemek
- Hedef 3.3. Engelsiz ve işlevsel mekanlar oluşturmak
- Hedef 3.4. Kurumsal yönetim süreçlerini iyileştirmek, paydaş katılımını sağlamak ve memnuniyetini artırmak
- Hedef 3.5. Dış paydaşlarla işbirlikleri geliştirmek, iletişimin ve etkileşimin sürekliliğini sağlamak
- Hedef 3.6. Verimliliği artırmak ve kurumsal hafızayı koruyarak sürdürülebilirliği desteklemek üzere hizmetleri Bilgi Teknolojileri destekli hale dönüştürmek

Amaç 4. İnsanlığa ve doğaya saygılı, girişimci ve katılımcı bir anlayışla, toplum gereksinimlerini karşılamak ve yaşam kalitesini artırmak

- Hedef 4.1. Ulusal ve uluslararası doğa ve sosyal sorumluluk projeleri gerçekleştirmek
- Hedef 4.2. Paydaşların yaşam kalitesini artırmak, yaşam boyu öğrenmeyi desteklemek

# FAALİYET RAPORU

## MİMARLIK VE TASARIM FAKÜLTESİ

---

### D. POLİTİKALAR ve ÖNCELİKLER

#### Temel Değerlerimiz

- a. Yenilikçilik
- b. Girişimcilik
- c. Özgürlükçülük
- ç. Eleştirel Düşünce
- d. Üretkenlik
- e. Katılımcılık
- f. Paylaşıcılık
- g. Çevreye Duyarlılık
- ğ. Toplumsal Duyarlılık

# FAALİYET RAPORU

## MİMARLIK VE TASARIM FAKÜLTESİ

### III- FAALİYETLERE İLİŞKİN BİLGİ ve DEĞERLENDİRMELER

#### A-MALİ BİLGİLER

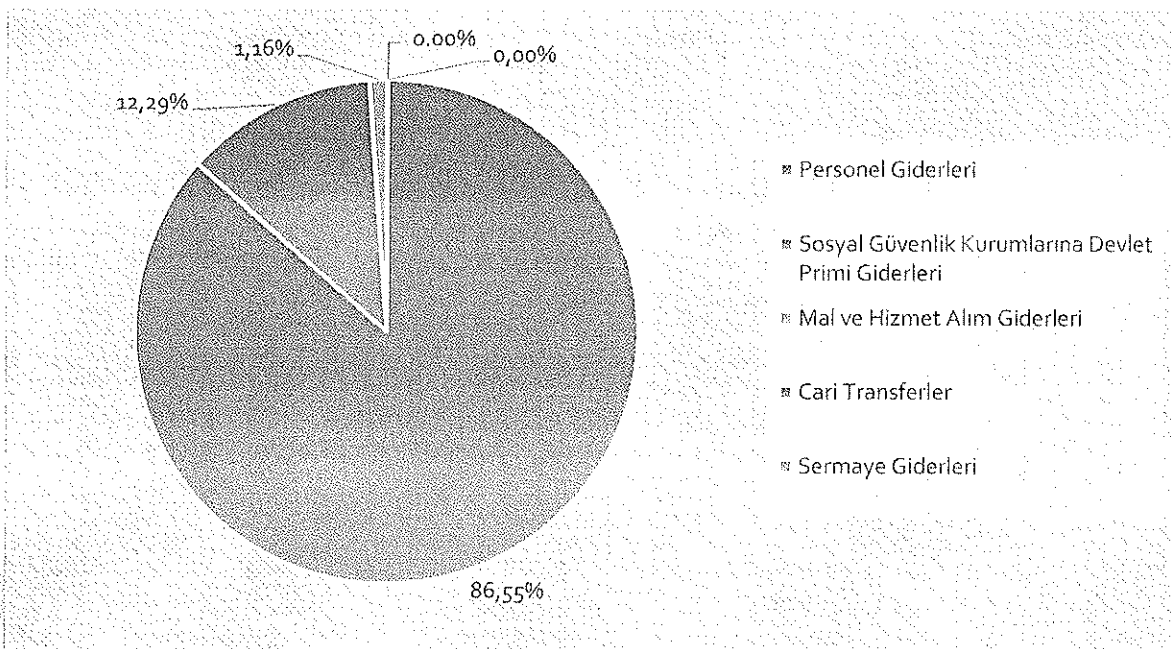
#### 1.BÜTÇE UYGULAMA SONUÇLARI<sup>7</sup>

Tablo 14. 2019 Yılı Bütçe Gerçekleşme Tablosu

Kodu	Ödenek Türü	KBÖ (TL)	Toplam Ödenek (TL)	Harcama (TL)
01	Personel Giderleri	2.665.100,00	2.353.035,00	2.351.817,13
02	Sosyal Güvenlik Kurumlarına Devlet Primi Giderleri	302.300,00	334.229,00	333.186,89
03	Mal Ve Hizmet Alım Giderleri	24.000,00	31.500,00	20.631,19
05	Cari Transferler	0,00	0,00	0,00
06	Sermaye Giderleri	0,00	0,00	0,00
<b>GENEL TOPLAM</b>		<b>2.991.400,00</b>	<b>2.718.764,00</b>	<b>2.705.635,21</b>

Genel olarak Grafik 1’de de görüldüğü gibi 2019 yılı toplam ödenek bütçesi dağılımı incelendiğinde, % 86,55 oran ile personel giderleri en büyük paya sahiptir. Mal ve hizmet alım giderleri % 1,16 oran ile en az pay olarak yerini almaktadır.

Grafik 1. 2019 Yılı Toplam Ödenek Bütçesinin Dağılımı





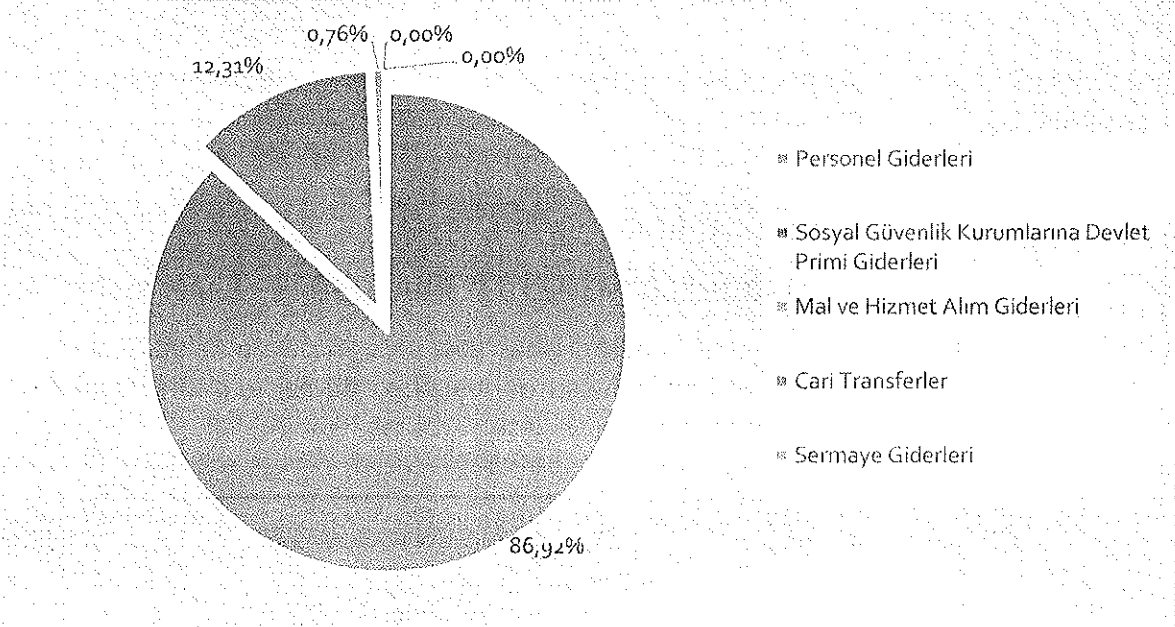
# FAALİYET RAPORU

## MİMARLIK VE TASARIM FAKÜLTESİ

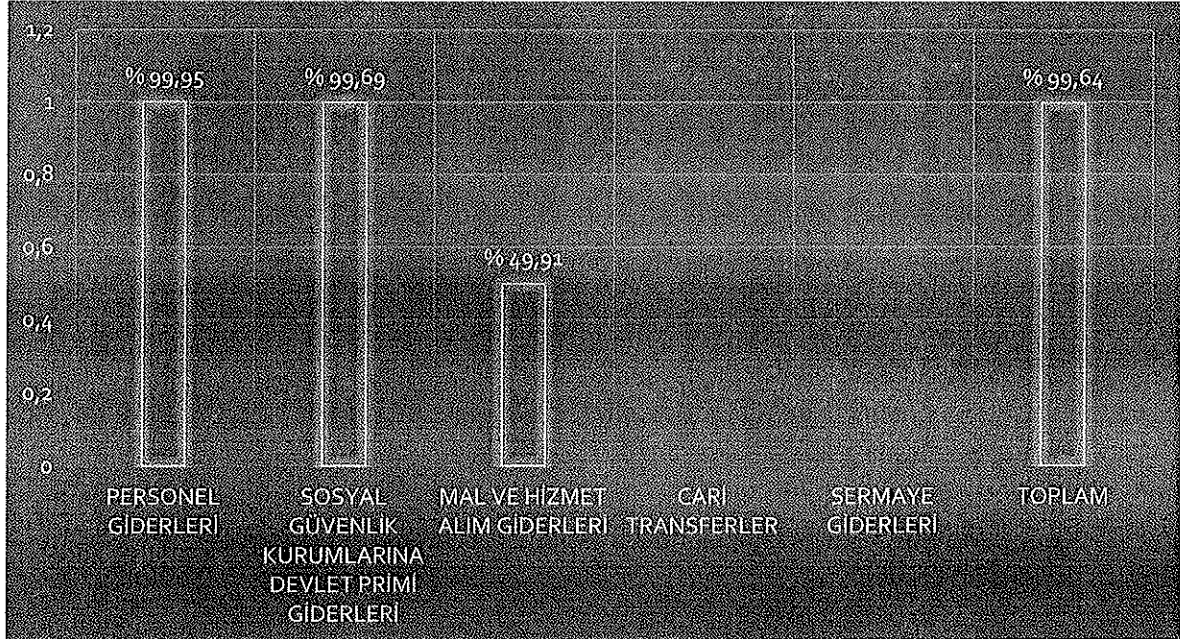
### 2-TEMEL MALİ TABLOLARA İLİŞKİN AÇIKLAMALAR<sup>8</sup>

Harcama dağılımları Grafik 2'de incelendiğinde personel giderleri % 86,92 oran ile en büyük paya sahiptir. Grafik 3'te ise bütçe kalemleri bazında gerçekleşme oranları görülmekte olup mal ve hizmet alımları kaleminde harcama düzeyi % 49,91 oranında kalmıştır.

Grafik 2. 2019 Yılı Harcamalarının Dağılımı



Grafik 3. Toplam Ödeneklerin Harcamalara Göre Gerçekleşme Oranları



# FAALİYET RAPORU

## MİMARLIK VE TASARIM FAKÜLTESİ

### B. PERFORMANS BİLGİLERİ

#### 1. FAALİYET BİLGİLERİ

PERFORMANS HEDEFİ	FAALİYETLER	SORUMLU BİRİMLER
1.1.1 Eğitim-öğretim alt yapısını geliştirmeye yönelik laboratuvar sayısı ve derslik alanında artış sağlamak	Araştırma Alanları Faaliyetleri Derslik Sayısının Arttırılması ve İyileştirilmesi Faaliyetleri	Özel Kalem (Rektörlük) İdari ve Mali İşler Daire Başkanlığı Yapı İşleri ve Teknik Daire Başkanlığı
1.1.2 Eğitim-öğretim alt yapısını geliştirmeye yönelik nitelikli araştırmacı sayısını arttırmak	Akademik Personel Faaliyetleri	Personel Daire Başkanlığı
1.1.3 Üniversitemizin sunduğu eğitim-öğretim hizmetlerinden yararlanan öğrenci sayısını arttırmak	Öğrenci Faaliyetleri	Özel Kalem (Rektörlük)
1.1.4 Kütüphane kaynaklarına erişim yöntemlerini çeşitlendirmek ve varolan koleksiyonu geliştirerek, materyal sayısını arttırmak	Kütüphane Faaliyetleri	Kütüphane ve Dokümantasyon Daire Başkanlığı
1.2.1 Eğitim-öğretimde tercih edilen bir Üniversite olmak	Eğitim-Öğretim Faaliyeti	Öğrenci İşleri Daire Başkanlığı Sağlık, Kültür ve Spor Daire Başkanlığı
1.3.1 Nitelikli ve yenilikçi eğitim-öğretim kriterlerine uygun lisansüstü programlarını çeşitlendirmek ve sayısını arttırmak	Lisansüstü Program Faaliyeti	Fen Bilimleri Enstitüsü Sosyal Bilimler Enstitüsü
1.4.1 Uluslararası hareketlilik kapsamında etkin olmak	Uluslararası Hareketlilik Faaliyeti	Özel Kalem (Rektörlük)
1.5.1 Mezunlarla etkili etkileşim sağlamak	Mezun Faaliyeti	İdari ve Mali İşler Daire Başkanlığı Sağlık, Kültür ve Spor Daire Başkanlığı
2.1.1 BTÜ kaynaklı yayın ve araştırmacı sayısı ile evrensel bilime katkı sağlamak	Yayın ve Araştırmacı Faaliyeti	Orman Fakültesi Mühendislik ve Doğa Bilimleri Fakültesi Özel Kalem (Rektörlük) İdari ve Mali İşler Daire Başkanlığı Denizcilik Fakültesi Mimarlık ve Tasarım Fakültesi İletişim Fakültesi İnsan ve Toplum Bilimleri Fakültesi Yabancı Diller Yüksekokulu Meslek Yüksekokulu
2.2.1 Paydaşlarla öncelikli alanlarda araştırma işbirliği yapmak	Araştırma İşbirliği Faaliyeti	Özel Kalem (Rektörlük)
2.3.1 Girişimcilik odaklı faaliyetler yapmak	Girişimcilik Faaliyeti	Özel Kalem (Rektörlük) Hukuk Müşavirliği
2.4.1 Nitelikli araştırma faaliyetlerinin niceliğini arttırmak	Araştırma Faaliyeti	Orman Fakültesi Mimarlık ve Tasarım Fakültesi Mühendislik ve Doğa Bilimleri Fakültesi İnsan ve Toplum Bilimleri Fakültesi Yabancı Diller Yüksekokulu
3.1.1 Bütçe dışı gelir kalemlerini ve miktarını arttırmak	Bütçe Dışı Gelir Faaliyeti	Özel Kalem (Genel Sekreterlik)
3.2.1 Personelin performans ve yeterliliğini arttırmaya yönelik kurum içi ve kurum dışı eğitimlere katılımlarını sağlamak	Personel Eğitim Faaliyeti	Personel Daire Başkanlığı Sağlık, Kültür ve Spor Daire Başkanlığı
3.3.1 Yerleşkelerin mekansal özelliklerini iyileştirmek ve geliştirmek	Mekansal Faaliyetler	İdari ve Mali İşler Daire Başkanlığı Yapı İşleri ve Teknik Daire Başkanlığı
3.4.1 Süreç odaklı paydaş katılımını sağlamak ve kurumsal işleyişi geliştirmek	Kurumsal İşleyişi Geliştirme Faaliyeti	Bilgi İşlem Daire Başkanlığı Strateji Geliştirme Daire Başkanlığı
3.5.1 Paydaş etkileşiminin sürekliliğini sağlayarak iletişim ve işbirlikleri geliştirmek	Paydaş İletişimi ve Etkileşimi Faaliyeti	Özel Kalem (Rektörlük) Sağlık, Kültür ve Spor Daire Başkanlığı
3.6.1 Bilişim teknolojileri kapsamında sürekli izleme, değerlendirme ve geliştirme desteği ve hizmet sağlamak	Bilgi İşlem Faaliyeti	Bilgi İşlem Daire Başkanlığı
4.1.1 Sosyal sorumluluk kapsamında proje ve etkinlik gerçekleştirmek	Sosyal Sorumluluk Faaliyeti	Özel Kalem (Genel Sekreterlik)
4.2.1 Yaşam kalitesini arttırmaya yönelik toplumun gereksinimlerini karşılamak	Toplumsal Hizmet Faaliyetleri	Sağlık, Kültür ve Spor Daire Başkanlığı

# FAALİYET RAPORU

## MİMARLIK VE TASARIM FAKÜLTESİ

4.2.2 Yaşam boyu öğrenmeyi destekleyecek proje ve programları geliştirerek izleme, değerlendirme ve raporlama yapmak	Yaşam Boyu Öğrenme Faaliyeti	Özel Kaleim (Genel Sekreterlik)
--	------------------------------	---------------------------------

### 1. PERFORMANS SONUÇLARI

<b>Amaç (A1)</b>	<b>Nitelikli ve yenilikçi eğitim-öğretim faaliyetleri ile araştırmacı ve girişimci bireyler yetiştirmek</b>					
<b>Hedef (H1.1)</b>	<b>Eğitim-öğretim alt yapısını geliştirmek</b>					
Sorumlu Birim	Akademik Birimler					
İşbirliği Yapılacak Birim(ler)	Yapı İşleri ve Teknik DB, Öğrenci İşleri DB, Personel DB, Kütüphane ve Dokümantasyon DB					
<b>Performans Göstergeleri</b>	<b>Hedefe Etki (%)</b>	<b>(2017)</b>	<b>2019 Hedefi</b>	<b>2020 Hedefi</b>	<b>2019 Gerçekleşen</b>	<b>Açıklama (Hedefe nasıl ulaşıldı? / Sapma Varsa Nedenleri? / Alınacak Önlemler?)</b>
PG1.1.1: Araştırma alanları (Lab. vb.) miktarı (m <sup>2</sup> )	20	6,411	7,500	7,700		
PG1.1.2: (Toplam derslik alanı) / (Toplam öğrenci sayısı) oranı	20	7,6	8	8,5		
PG1.1.3: Akademik personel sayısı	30	278	387	434		
PG1.1.4: Öğrenci sayısı	10	3,558	6,026	7,203		
PG1.1.5: (Kütüphanedeki toplam kaynak sayısı) / (Öğrenci sayısı)	10	9,62	10,1	10,6		
PG1.1.6: Uzaktan Eğitim Merkezinin açılması	10	-	-	-		
<b>Amaç (A1)</b>	<b>Nitelikli ve yenilikçi eğitim-öğretim faaliyetleri ile araştırmacı ve girişimci bireyler yetiştirmek</b>					
<b>Hedef (H1.2)</b>	<b>Eğitim-öğretimi sürekli iyileştirmek</b>					
Sorumlu Birim	Akademik Birimler					
İşbirliği Yapılacak Birim(ler)	Öğrenci İşleri DB, Sağlık Kültür ve Spor DB, Kariyer Gelişimi Uygulama ve Araştırma Merkezi					
<b>Performans Göstergeleri</b>	<b>Hedefe Etki (%)</b>	<b>(2017)</b>	<b>2019 Hedefi</b>	<b>2020 Hedefi</b>	<b>2019 Gerçekleşen</b>	<b>Açıklama (Hedefe nasıl ulaşıldı? / Sapma Varsa Nedenleri? / Alınacak Önlemler?)</b>
PG1.2.1: Akredite program sayısı	10	1	1	2		
PG1.2.2: (Lisansüstü programlardaki öğrenci sayısı) / (Toplam öğrenci sayısı) oranı	20	24%	26%	26%		
PG1.2.3: (Öğrenci sayısı) / (Akademik personel sayısı) oranı	20	12,8	15,6	16,6		
PG1.2.4: URAP Tıp Fakültesi Olmayan Üniversiteler Sıralaması	20	16	16	15		
PG1.2.5: (Yüksek lisansa kabul edilen öğrenci sayısı) / (Yüksek lisansa başvuran öğrenci sayısı) oranı	20	12%	10%	10%		
PG1.2.6: Eğitimcilerin eğitimine yönelik düzenlenen program sayısı	10	3	3	3		
<b>Amaç (A1)</b>	<b>Nitelikli ve yenilikçi eğitim-öğretim faaliyetleri ile araştırmacı ve girişimci bireyler yetiştirmek</b>					
<b>Hedef (H1.3)</b>	<b>Lisansüstü programların çeşitliliğini ve sayısını artırmak</b>					
Sorumlu Birim	Enstitü Müdürlükleri					
İşbirliği Yapılacak Birim(ler)	Tüm Akademik Birimler					
<b>Performans Göstergeleri</b>	<b>Hedefe Etki (%)</b>	<b>(2017)</b>	<b>2019 Hedefi</b>	<b>2020 Hedefi</b>	<b>2019 Gerçekleşen</b>	<b>Açıklama (Hedefe nasıl ulaşıldı? / Sapma Varsa Nedenleri? / Alınacak Önlemler?)</b>
PG1.3.1: Yüksek lisans program sayısı	30	28	39	43		
PG1.3.2: Doktora program sayısı	30	12	16	17		
PG1.3.3: Disiplinler arası lisansüstü program sayısı	40	15	19	20		
<b>Amaç (A1)</b>	<b>Nitelikli ve yenilikçi eğitim-öğretim faaliyetleri ile araştırmacı ve girişimci bireyler yetiştirmek</b>					
<b>Hedef (H1.4)</b>	<b>Uluslararası hareketliliği nicelik ve nitelik olarak artırmak</b>					
Sorumlu Birim	Dış İlişkiler Ofisi					
İşbirliği Yapılacak Birim(ler)	Öğrenci İşleri DB, Akademik Birimler, Eğitim-Öğretim Komisyonu					
<b>Performans Göstergeleri</b>	<b>Hedefe Etki (%)</b>	<b>(2017)</b>	<b>2019 Hedefi</b>	<b>2020 Hedefi</b>	<b>2019 Gerçekleşen</b>	<b>Açıklama (Hedefe nasıl ulaşıldı? / Sapma Varsa Nedenleri? / Alınacak Önlemler?)</b>
PG1.4.1: Uluslararası hareketlilik kapsamında gelen ve giden öğrenci sayısı	20	3	10	15		
PG1.4.2: Uluslararası hareketlilik kapsamında gelen ve giden öğretim elemanı sayısı	20	4	10	12		
PG1.4.3: Uluslararası hareketlilik kapsamında gelen ve giden idari personel sayısı	20	2	4	6		
PG1.4.4: Uluslararası öğrenci sayısı	10	72	75	80		
PG1.4.5: Uluslararası akademisyen sayısı	10	17	20	22		
PG1.4.6: Uluslararası hareketliliğe katılanların memnuniyet oranı	10	88%	88%	88%		
PG1.4.7: Dış İlişkiler Ofisinin etkinlik (eğitim/bilgilendirme/seminer) sayısı	10	8	9	10		

# FAALİYET RAPORU

## MİMARLIK VE TASARIM FAKÜLTESİ

<b>Amaç (A1)</b>	<b>Nitelikli ve yenilikçi eğitim-öğretim faaliyetleri ile araştırmacı ve girişimci bireyler yetiştirmek</b>					
<b>Hedef (H1.5)</b>	<b>Mezunların istihdamını artırmak</b>					
Sorumlu Birim	Kariyer Gelişimi Uygulama ve Araştırma Merkezi (BUKAGEM)					
İşbirliği Yapılacak Birim(ler)	Sağlık Kültür ve Spor DB, Öğrenci İşleri DB, Dekanlıklar, Yüksekokul Müdürlükleri, Mezunlar ve Mensuplar Derneği					
<b>Performans Göstergeleri</b>	<b>Hedefe Etki (%)</b>	<b>(2017)</b>	<b>2019 Hedefi</b>	<b>2020 Hedefi</b>	<b>2019 Gerçekleşen</b>	<b>Açıklama (Hedefe nasıl ulaşıldı? / Sapma Varsa Nedenleri? / Alınacak Önlemler?)</b>
PG1.5.1: Mezun takip sisteminin oluşturulması	30	-	X	-		
PG1.5.2: Mezunlarla yapılan faaliyet sayısı	30	0	1	2		
PG1.5.3: İşe yerleşmiş mezun oranı	40	-	80%	80%		
<b>Amaç (A2)</b>	<b>Öncelikli alanlarda, bölgenin ve ülkenin ihtiyaçları doğrultusunda, disiplinler arası, yenilikçi ve girişimcilik odaklı araştırmalar yapmak</b>					
<b>Hedef (H2.1)</b>	<b>Araştırma altyapısını geliştirmek</b>					
Sorumlu Birim	Rektörlük					
İşbirliği Yapılacak Birim(ler)	Araştırma Merkezleri, BAP Komisyonu, Akademik Birimler, Laboratuvarlar, BTTO					
<b>Performans Göstergeleri</b>	<b>Hedefe Etkisi (%)</b>	<b>(2017)</b>	<b>2019 Hedefi</b>	<b>2020 Hedefi</b>	<b>2019 Gerçekleşen</b>	<b>Açıklama (Hedefe nasıl ulaşıldı? / Sapma Varsa Nedenleri? / Alınacak Önlemler?)</b>
PG2.1.1: Akredite edilmiş test sayısı	15	0	0	3		
PG2.1.2: Araştırma merkezi sayısı	25	4	7	8		
PG2.1.3: BTÜ kaynaklı bilimsel dergi sayısı	10	1	2	2		
PG2.1.4: Öğretim üyesi başına tezli yüksek lisans öğrenci sayısı	25	5,1	6,4	6,7		
PG2.1.5: Öğretim üyesi başına doktora öğrenci sayısı	25	0,7	1	1,1		
<b>Amaç (A2)</b>	<b>Öncelikli alanlarda, bölgenin ve ülkenin ihtiyaçları doğrultusunda, disiplinler arası, yenilikçi ve girişimcilik odaklı araştırmalar yapmak</b>					
<b>Hedef (H2.2)</b>	<b>Ulusal ve uluslararası paydaşlarla araştırma işbirliğini artırmak</b>					
Sorumlu Birim	Bursa Teknoloji Transfer Ofisi					
İşbirliği Yapılacak Birim(ler)	Dekanlıklar, BAP Komisyonu, Döner Sermaye İşlt. Md.					
<b>Performans Göstergeleri</b>	<b>Hedefe Etki (%)</b>	<b>(2017)</b>	<b>2019 Hedefi</b>	<b>2020 Hedefi</b>	<b>2019 Gerçekleşen</b>	<b>Açıklama (Hedefe nasıl ulaşıldı? / Sapma Varsa Nedenleri? / Alınacak Önlemler?)</b>
PG2.2.1: Öğretim üyesi başına devam eden dış destekli proje sayısı	40	0,2	0,25	0,25		
PG2.2.2: Öğretim üyesi başına uluslararası işbirliği ile yapılan SCI, SSCI ve A&HCI endeksli dergilerde ortalama yıllık makale/derleme sayısı	40	0,16	0,16	0,16		
PG2.2.3: Döner sermaye üzerinden eğitim, mentorluk, danışmanlık, proje, test&analiz, bilirkişilik, vb. hizmeti sunan öğretim elemanı oranı	20	17%	15%	15%		
<b>Amaç (A2)</b>	<b>Öncelikli alanlarda, bölgenin ve ülkenin ihtiyaçları doğrultusunda, disiplinler arası, yenilikçi ve girişimcilik odaklı araştırmalar yapmak</b>					
<b>Hedef (H2.3)</b>	<b>Girişimcilik faaliyetlerini artırmak</b>					
Sorumlu Birim	BTTO					
İşbirliği Yapılacak Birim(ler)	Akademik Birimler					
<b>Performans Göstergeleri</b>	<b>Hedefe Etki (%)</b>	<b>(2017)</b>	<b>2019 Hedefi</b>	<b>2020 Hedefi</b>	<b>2019 Gerçekleşen</b>	<b>Açıklama (Hedefe nasıl ulaşıldı? / Sapma Varsa Nedenleri? / Alınacak Önlemler?)</b>
PG2.3.1: Faal olan öğretim üyesi teknoloji şirketi sayısı	30	3	3	4		
PG2.3.2: Önkuluçka / Kuluçka merkezi açılması	30	-	-	-		
PG2.3.3: Mentorluk yapılan firma sayısı	20	2	2	3		
PG2.3.4: Ar-Ge, yenilikçilik ve girişimcilikle ilgili faaliyet (eğitim, seminer, yarışma, gezi, deneyim paylaşımı) sayısı	20	37	38	40		
<b>Amaç (A2)</b>	<b>Öncelikli alanlarda, bölgenin ve ülkenin ihtiyaçları doğrultusunda, disiplinler arası, yenilikçi ve girişimcilik odaklı araştırmalar yapmak</b>					
<b>Hedef (H2.4)</b>	<b>Araştırma faaliyetlerini nitelik ve nicelik olarak artırmak</b>					
Sorumlu Birim	Akademik Birimler					
İşbirliği Yapılacak Birim(ler)	BAP Komisyonu, BTTO, Fikri ve Sınai Mülkiyet Hakları Birimi, Etik Kurul, Araştırma Merkezleri					
<b>Performans Göstergeleri</b>	<b>Hedefe Etki (%)</b>	<b>(2017)</b>	<b>2019 Hedefi</b>	<b>2020 Hedefi</b>	<b>2019 Gerçekleşen</b>	<b>Açıklama (Hedefe nasıl ulaşıldı? / Sapma Varsa Nedenleri? / Alınacak Önlemler?)</b>
PG2.4.1: Öğretim üyesi başına devam eden kontratlı proje sayısı	25	0,2	0,2	0,2		
PG2.4.2: Öğretim üyesi başına SCI, SSCI ve A&HCI endeksli dergilerde ortalama yıllık makale/derleme sayısı	25	1,3	1,3	1,3		
PG2.4.3: Atif puanı(Öğretim üyesi başına Üniversite adresli yayınlara SCI, SSCI ve A&HCI endeksli dergilerde yapılan ortalama yıllık atif sayısı)	25	16	17	18		
PG2.4.4: Patent/Faydalı Model başvuru sayısı	25	2	6	7		

24

# FAALİYET RAPORU

## MİMARLIK VE TASARIM FAKÜLTESİ

<b>Amaç (A3)</b>	Kaynakların sürdürülebilir ve verimli kullanıldığı engelsiz ve işlevsel mekanlarda paydaş odaklı bir kurumsal işleyiş geliştirmek					
<b>Hedef (H3.1)</b>	Mali kaynakları artırmak ve çeşitlendirmek					
Sorumlu Birim	Genel Sekreterlik					
İşbirliği Yapılacak Birim(ler)	Döner Sermaye İşletme Müdürlüğü, Strateji Geliştirme DB, Yapı İşleri ve Teknik DB, İdari ve Mali İşler DB, BTTO, BTÜ-SAN, BTÜ-SEM					
<b>Performans Göstergeleri</b>	<b>Hedefe Etki (%)</b>	<b>(2017)</b>	<b>2019 Hedefi</b>	<b>2020 Hedefi</b>	<b>2019 Gerçekleşen</b>	<b>Açıklama (Hedefe nasıl ulaşıldı? / Sapma Varsa Nedenleri? / Alınacak Önlemler?)</b>
PG3.1.1: Döner sermaye gelirlerini artırmak (TL)	40	780.000	819.000	860.000		
PG3.1.2: Dış destekli projelerin toplam bütçesinin artış oranı	40	3.210.101 TL	5%	5%		
PG3.1.3: Yatırım bütçesinin belli bir oranında hibe geliri elde etmek	20	-	1%	2%		
<b>Amaç (A3)</b>	Kaynakların sürdürülebilir ve verimli kullanıldığı engelsiz ve işlevsel mekanlarda paydaş odaklı bir kurumsal işleyiş geliştirmek					
<b>Hedef (H3.2)</b>	Nitelikli personel istihdamını sağlamak, sürdürmek ve sürekli gelişimini desteklemek					
Sorumlu Birim	Personel DB					
İşbirliği Yapılacak Birim(ler)	Genel Sekreterlik, Tüm Akademik ve İdari Birimler					
<b>Performans Göstergeleri</b>	<b>Hedefe Etki (%)</b>	<b>(2017)</b>	<b>2019 Hedefi</b>	<b>2020 Hedefi</b>	<b>2019 Gerçekleşen</b>	<b>Açıklama (Hedefe nasıl ulaşıldı? / Sapma Varsa Nedenleri? / Alınacak Önlemler?)</b>
PG3.2.1: Hizmet içi eğitim saatinin toplam personel sayısına oranı	25	0,5	0,6	0,7		
PG3.2.2: (Katılım sağlanan bilimsel faaliyet&eğitim sayısı) / (Akademik personel sayısı) oranı	25	54%	60%	70%		
PG3.2.3: Eğitim amaçlı görevlendirilen idari personel oranı	25	10%	15%	17%		
PG3.2.4: Personel memnuniyeti puanı (min.)	25	79%	80%	80%		
<b>Amaç (A3)</b>	Kaynakların sürdürülebilir ve verimli kullanıldığı engelsiz ve işlevsel mekanlarda paydaş odaklı bir kurumsal işleyiş geliştirmek					
<b>Hedef (H3.3)</b>	Engelsiz ve işlevsel mekanlar oluşturmak					
Sorumlu Birim	Yapı İşleri ve Teknik DB					
İşbirliği Yapılacak Birim(ler)	Sağlık Kültür ve Spor DB, Bilgi İşlem DB					
<b>Performans Göstergeleri</b>	<b>Hedefe Etki (%)</b>	<b>(2017)</b>	<b>2019 Hedefi</b>	<b>2020 Hedefi</b>	<b>2019 Gerçekleşen</b>	<b>Açıklama (Hedefe nasıl ulaşıldı? / Sapma Varsa Nedenleri? / Alınacak Önlemler?)</b>
PG 3.3.1: Engelsiz kapalı alan (m <sup>2</sup> ) / Toplam alan (m <sup>2</sup> ) x 100	20	25	50	60		
PG 3.3.2: Açık alanlara engelsiz ulaşım (%)	10	70	75	80		
PG 3.3.3: Ortak kullanım alanların açık kalma süresi (Saat)	10	9	10	11		
PG 3.3.4: Çok amaçlı mekan sayısı (Adet)	10	7	10	12		
PG 3.3.5: İş Talep sisteminden gönderilen taleplerin hizmet standartlarında belirtilen makul sürelerde karşılama oranı (%)	25	70	75	80		
PG 3.3.6: Yeni oluşturulan fiziksel mekan (m <sup>2</sup> )	25	-	12.000	15.000		
<b>Amaç (A3)</b>	Kaynakların sürdürülebilir ve verimli kullanıldığı engelsiz ve işlevsel mekanlarda paydaş odaklı bir kurumsal işleyiş geliştirmek					
<b>Hedef (H3.4)</b>	Kurumsal yönetim süreçlerini iyileştirmek, paydaş katılımını sağlamak ve memnuniyetini artırmak					
Sorumlu Birim	Kalite Komisyonu					
İşbirliği Yapılacak Birim(ler)	Strateji Geliştirme DB, Genel Sekreterlik, Personel DB, Bilgi İşlem DB, Tüm Birimler					
<b>Performans Göstergeleri</b>	<b>Hedefe Etki (%)</b>	<b>(2017)</b>	<b>2019 Hedefi</b>	<b>2020 Hedefi</b>	<b>2019 Gerçekleşen</b>	<b>Açıklama (Hedefe nasıl ulaşıldı? / Sapma Varsa Nedenleri? / Alınacak Önlemler?)</b>
PG3.4.1: Tüm paydaşları kapsayan (öğrenci, personel, işveren, vb.) memnuniyet değerlendirmesinin (anket, odak grup, çalıştay, vb.) yapılmasına yönelik hazırlanan yıllık plana uyum (min.)	30	-	95%	95%		
PG3.4.2: Tüm akademik ve idari birimlerle ilgili yapılan memnuniyet anketlerinin sonucunun ortalaması (min.)	20	79%	80%	80%		
PG3.4.3: İş paydaşların yürütülen kalite güvencesi çalışmalarından memnuniyet oranı (min)	20	-	80%	80%		
<b>Amaç (A3)</b>	Kaynakların sürdürülebilir ve verimli kullanıldığı engelsiz ve işlevsel mekanlarda paydaş odaklı bir kurumsal işleyiş geliştirmek					
<b>Hedef (H3.5)</b>	Dış paydaşlarla işbirlikleri geliştirmek, iletişimin ve etkileşimin sürekliliğini sağlamak					
Sorumlu Birim	Genel Sekreterlik					
İşbirliği Yapılacak Birim(ler)	Sağlık Kültür ve Spor DB, BTÜ-SEM, Mezunlar ve Mensuplar Derneği, BTTO, BAP Komisyonu, Döner Sermaye İşlet Md					

# FAALİYET RAPORU

## MİMARLIK VE TASARIM FAKÜLTESİ

Performans Göstergeleri	Hedefe Etki (%)	(2017)	2019 Hedefi	2020 Hedefi	2019 Gerçekleşen	Açıklama (Hedefe nasıl ulaşıldı? / Sapma Varsa Nedenleri? / Alınacak Önlemler?)
PG3.5.1: Düzenlenen / katılım sağlanan fuar vb. tanıtım etkinliği sayısı	40	14	20	22		
PG3.5.2: Dış paydaşlarla yapılan protokol sayısı	30	12	13	14		
PG3.5.3: Döner sermaye üzerinden eğitim, mentorluk, danışmanlık, proje, test&analiz, bilirkişilik, vb. hizmeti alan dış paydaşların sayısındaki artış oranı	30	150	10%	10%		
<b>Amaç (A3)</b>	Kaynakların sürdürülebilir ve verimli kullanıldığı engelsiz ve işlevsel mekanlarda paydaş odaklı bir kurumsal işleyiş geliştirmek					
<b>Hedef (H3.6)</b>	Verimliliği artırmak ve kurumsal hafızayı koruyarak sürdürülebilirliği desteklemek üzere hizmetleri Bilgi Teknolojileri destekli hale dönüştürmek					
Sorumlu Birim	Bilgi İşlem DB					
İşbirliği Yapılacak Birim(ler)	Tüm Akademik ve İdari Birimler					
Performans Göstergeleri	Hedefe Etki (%)	(2017)	2019 Hedefi	2020 Hedefi	2019 Gerçekleşen	Açıklama (Hedefe nasıl ulaşıldı? / Sapma Varsa Nedenleri? / Alınacak Önlemler?)
PG3.6.1: Sistemden üretilmeye başlanan raporların sayısı	30	16	16	14		
PG3.6.2: Tek bir bütünlük bilgi yönetim sistemi oluşturulması yolunda entegrasyonu sağlanan portal sayısı	40	4	4	4		
PG3.6.3: Bilgi Teknolojileri okur yazarlığını artırma kapsamında üniversite personeline verilen eğitim sayısı (EBYS, MS Office, Google Hizmetleri, vb.)	30	3	4	4		
<b>Amaç (A4)</b>	İnsanlığa ve doğaya saygılı, girişimci ve katılımcı bir anlayışla, toplumun gereksinimlerini karşılamak ve yaşam kalitesini artırmak					
<b>Hedef (H4.1)</b>	Ulusal ve uluslararası doğa ve sosyal sorumluluk projeleri gerçekleştirmek					
Sorumlu Birim	Sağlık Kültür ve Spor DB					
İşbirliği Yapılacak Birim(ler)	Genel Sekreterlik, BAP Komisyonu, Akademik ve İdari Birimler, Öğrenci Toplulukları					
Performans Göstergeleri	Hedefe Etki (%)	(2017)	2019 Hedefi	2020 Hedefi	2019 Gerçekleşen	Açıklama (Hedefe nasıl ulaşıldı? / Sapma Varsa Nedenleri? / Alınacak Önlemler?)
PG4.1.1: Ulusal ve uluslararası doğa ve sosyal sorumluluk konulu proje sayısı	50	18	20	22		
PG4.1.2: Ulusal ve uluslararası doğa ve sosyal sorumluluk faaliyeti (seminer, sergi ve çalıştay, sempozyum, vb.) sayısı	50	20	22	24		
<b>Amaç (A4)</b>	İnsanlığa ve doğaya saygılı, girişimci ve katılımcı bir anlayışla, toplumun gereksinimlerini karşılamak ve yaşam kalitesini artırmak					
<b>Hedef (H4.2)</b>	Paydaşların yaşam kalitesini artırmak, yaşam boyu öğrenmeyi desteklemek					
Sorumlu Birim	Sürekli Eğitim Uygulama ve Araştırma Merkezi					
İşbirliği Yapılacak Birim(ler)	Genel Sekreterlik, Sağlık Kültür ve Spor DB, Akademik ve İdari Birimler					
Performans Göstergeleri	Hedefe Etki (%)	(2017)	2019 Hedefi	2020 Hedefi	2019 Gerçekleşen	Açıklama (Hedefe nasıl ulaşıldı? / Sapma Varsa Nedenleri? / Alınacak Önlemler?)
PG4.2.1: Sosyal, kültürel, sportif veya doğaya yönelik etkinlik sayısı	20	41	45	50		
PG4.2.2: Toplumsal sorumluluk, yenilikçilik ve girişimcilik alanlarındaki ders sayısındaki artış	15	2	4	5		
PG4.2.3: SEM'deki program sayısı	25	5	22	25		
PG4.2.4: SEM yıllık eğitim saati	25	1.176	2.000	2.400		
PG4.3.5: SEM'deki programlara katılanların memnuniyet oranı	15	64%	70%	75%		

# FAALİYET RAPORU

## MİMARLIK VE TASARIM FAKÜLTESİ

### IV- KURUMSAL KABİLİYET ve KAPASİTENİN DEĞERLENDİRİLMESİ<sup>9</sup>

#### Üstünlükler

- Genç, dinamik, yeniliklere ve öğrenmeye açık personel yapısına sahip olması,
- Ülkenin ekonomik, sosyal ve kültürel açıdan oldukça zengin, nüfus açısından da 4. büyük kentinde olmak,
- Huzurlu bir fakülte ortamının bulunması,
- Akademik kadronun yabancı dil hâkimiyeti,
- Çeşitli alanlarda ve projelerde çalışmış donanımlı akademik personel,
- Saygı, sevgi ve güvene dayalı öğrenci-öğretim elemanı ilişkisi,

#### Zayıflıklar

- Bölümlerdeki öğretim elemanı açığı,
- Bölüm kontenjanlarının YÖK tarafından yüksek tutulması ve arttırılması,
- Fiziki mekânların (stüdyo sınıfların) sayı ve kapasite olarak yetersiz olması,
- Öğretim elemanları üzerinde fazlaca idari iş yükünün bulunması,
- Aşırı iş yükü nedeniyle akademik yükselme ile ilgili araştırma çalışmaları için yeterli zaman kalmaması.

#### Kapasite Durumu

- Akademik kadroların tamamı dolu olmamakla birlikte, mevcut akademik personelin mimari, planlama ve tasarım alanlarındaki yetkinliği kuramsal ve uygulamalı bilgi kapasitesinin yükselmesini sağlamaktadır.
- Öğrenci dersliklerinin (stüdyo sınıflar) sayısı ve kapasitesi ihtiyacı tam olarak karşılayamamaktadır.

### **V-ÖNERİ ve TEDBİRLER<sup>10</sup>**

Bursa ilinin coğrafi konumu, tarih, turizm, tarım ve özellikle gelişmiş sanayi kenti olması nedeniyle fakültemize ülkenin her tarafından öğrenci ve gelmektedir. Fakültemiz çalışanları, bilimsel açıdan diğer üniversiteler ile hem rekabet ortamının hem de ortaklıkların oluşmasından yanadırlar. Araştırma görevlilerinin il dışı görevlendirme talepleri olumlu karşılanmaktadır. Mimarlık ve Tasarım eğitime olan ilginin artmasına bağlı olarak nitelikli öğrenci alma potansiyelinin artması, hem üniversitemizin hem de fakültemizin geleceği açısından önemli bir durumdur. İhtiyaç duyulan teknik donanım, fiziki mekan ve eğitimli personel ihtiyaçlarının giderilmesi halinde faaliyetlerini ve hizmetlerini en üst seviyede sunabileceklerdir.

Üstünlüklerimizin fırsatlara dönüştürülerek azami fayda elde etmek, zayıflıklarımızın ise tehdit olmasını engellemek için gerekli tedbirlerin alınması sağlanacaktır.

İdari ve akademik personel ihtiyacının karşılanması birimimizin işleyişindeki zaafiyeti ortadan kaldırarak güçlü bir yapıya dönüştürecektir.

Sonuç olarak; meslek alanını zenginleştirebilen, çevreye duyarlı, kamu yararı bilincine sahip, etik ve estetik bakış açısı oluşturmuş mezunlar yetiştirmek, ülke ve toplumun beklentileri doğrultusunda ulusal ve uluslararası düzeyde bilgi, teknoloji, sosyal ve sanatsal değerler üreten, yenilikçi, yaratıcı ve araştırmacı kimliği ile öne çıkan bir fakülte olma hedefine ulaşmak için, imkan ve kabiliyetin artırılması yönünde gereken her türlü çaba ve gayretle çalışmalar sürdürülecektir.



# FAALİYET RAPORU

## MİMARLIK VE TASARIM FAKÜLTESİ

### VI-EKLER

#### E. İÇ KONTROL GÜVENCE BEYANI

##### 1. HARCAMA YETKİLİSİ İÇ KONTROL GÜVENCE BEYANI<sup>11</sup>

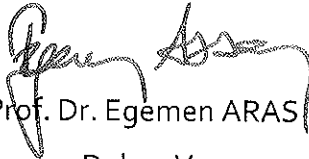
Harcama yetkilisi olarak yetkim dahilinde;

Bu raporda yer alan bilgilerin güvenilir, tam ve doğru olduğunu beyan ederim.

Bu raporda açıklanan faaliyetler için idare bütçesinden harcama birimimize tahsis edilmiş kaynakların etkili, ekonomik ve verimli bir şekilde kullanıldığını, görev ve yetki alanım çerçevesinde iç kontrol sisteminin idari ve mali kararlar ile bunlara ilişkin işlemlerin yasallık ve düzenliliği hususunda yeterli güvenceyi sağladığını ve harcama birimizde süreç kontrolünün etkin olarak uygulandığını bildiririm.

Bu güvence, harcama yetkilisi olarak sahip olduğum bilgi ve değerlendirmeler, iç kontroller, iç denetçi raporları ile Sayıştay raporları gibi bilgim dahilindeki hususlara dayanmaktadır.

Burada raporlanmayan, idarenin menfaatlerine zarar veren herhangi bir husus hakkında bilgim olmadığını beyan ederim. (Bursa –20 /01/2020)

  
Prof. Dr. Egemen ARAS  
Dekan V.





FAALİYET RAPORU  
MİMARLIK VE TASARIM FAKÜLTESİ

---

