

T.C.
BURSA TEKNİK ÜNİVERSİTESİ

MÜHENDİSLİK VE DOĞA
BİLİMLERİ FAKÜLTESİ



2019 YILI BİRİM
FAALİYET RAPORU

İÇİNDEKİLER

I -	GENEL BİLGİLER.....	6
A.	<i>MİSYON ve VİZYON</i>	6
B.	<i>YETKİ ve SORUMLULUKLAR</i>	6
C.	<i>İDAREYE İLİŞKİN BİLGİLER</i>	9
1.	ÖRGÜT YAPISI.....	9
2.	BİLGİ ve TEKNOLOJİK KAYNAKLAR	10
3.	İNSAN KAYNAKLARI	10
4.	SUNULAN HİZMETLER	11
5.1.	<i>Eğitim ve Öğretim Faaliyetleri</i>	11
5.2.	<i>Ar-Ge ve Girişimcilik Faaliyetleri</i>	12
5.3.	<i>Kurumsal Hizmetler</i>	16
5.4.	<i>Toplumsal Katkı Faaliyetleri</i>	16
D.	<i>YÖNETİM ve İÇ KONTROL SİSTEMİ</i> Hata! Yer işareti tanımlanmamış.	
II -	AMAÇ ve HEDEFLER.....	18
A.	<i>İDARENİN AMAÇ ve HEDEFLERİ</i>	18
B.	<i>POLİTİKALAR ve ÖNCELİKLER</i>	19
1.	Temel Değerlerimiz	19
2.	Temel Performans Göstergeleri	21
III -	FAALİYETLERE İLİŞKİN BİLGİ ve DEĞERLENDİRMELER.....	20
A.	<i>MALİ BİLGİLER</i>	20
1.	BÜTÇE UYGULAMA SONUÇLARI.....	20
2.	TEMEL MALİ TABLOLARA İLİŞKİN AÇIKLAMALAR	21
B.	<i>PERFORMANS BİLGİLERİ</i>	22
1.	FAALİYET BİLGİLERİ.....	22
2.	PERFORMANS SONUÇLARI	23
IV -	KURUMSAL KABİLİYET ve KAPASİTENİN DEĞERLENDİRİLMESİ.....	24
V -	ÖNERİ ve TEDBİRLER	26
VI -	EKLER	26
A.	<i>İÇ KONTROL GÜVENCE BEYANI</i>	26
1.	HARCAMA YETKİLİSİ İÇ KONTROL GÜVENCE BEYANI.....	27

TABLO DİZİNİ

Tablo 1.	Teknolojik Kaynaklar ve Yazılımlar.....	10
Tablo 2.	Akademik Personelin Kadro Doluluk Oranına Göre Dağılımı.....	10
Tablo 3.	Uluslararasılaştırma	10
Tablo 4.	Diğer Üniversitelerden Üniversitemizde Görevlendirilen Akademik Personel.....	10
Tablo 5.	İdari Personelin Kadro Doluluk Oranına Göre Dağılımı.....	11
Tablo 6.	Personelin Yaş İtibariyle Dağılımı.....	11
Tablo 7.	Son 5 Yılda Öğrenci Sayılarındaki Değişim.....	12
Tablo 8.	Yayınlar	13
Tablo 9.	Projeler	14
Tablo 10.	Araştırma, Fikri Mülkiyet, Sergi ve Ödüller.....	15
Tablo 11.	Laboratuvar Faaliyetleri	15
Tablo 12.	Girişimcilik Faaliyetleri	15
Tablo 13.	Danışmanlık / Mentörlük Faaliyetleri.....	16
Tablo 14.	İhale Bilgileri	16
Tablo 15.	Düzenlenen ve Katılım Sağlanan Faaliyetler	16
Tablo 16.	2019 Yılı Bütçe Gerçekleşme Tablosu.....	20

GRAFİK DİZİNİ

Grafik 1.	2019 Yılı Toplam Ödenek Bütçesinin Dağılımı.....	21
Grafik 2.	2019 Yılı Harcamalarının Dağılımı	21
Grafik 3.	Toplam Ödeneklerin Harcamalara Göre Gerçekleşme Oranları	22

ŞEKİL DİZİNİ

Şekil 1.	Rektörlük Özel Kalem / ... Fakültesi / ... Enstitüsü / ... Yüksekokulu / Genel Sekreterlik Özel Kalem / ... Daire Başkanlığı / ... Organizasyon Şeması.....	23
Şekil 2.	BTÜ Ağ Topolojisi	23

I - SUNUŞ

Bursa Teknik üniversitesi, Doğa Bilimleri Mimarlık ve Mühendislik Fakültesi adıyla ilk olarak 21.07.2010 tarih ve 27648 sayılı Resmi Gazete’de yayınlanan Bakanlar Kurulu kararı ile kurulmuş olan fakülte 11.01.2018 tarihinde Mühendislik ve Doğa Bilimleri Fakültesi adını almıştır. Eğitim-öğretim süresi tamamen veya kısmen yabancı dille öğretim yapılan birimlerde bir yılı zorunlu hazırlık sınıfı olmak üzere beş yıldır. Öğretim dili Türkçe olan bölümlerde, hazırlık sınıfına devam etmek isteyen öğrenciler için bir yılı hazırlık olmak üzere toplam beş yıl ve doğrudan öğretime başlayanlar için ise dört yıldır.

Faal bölümlerden Makine Mühendisliği, Mekatronik Mühendisliği, Metalürji ve Malzeme Mühendisliği, Lif ve Polimer Mühendisliği bölümlerinde müfredatın %30’u İngilizce verilmektedir. İnşaat Mühendisliği, Kimya, Kimya Mühendisliği, Elektrik-Elektronik Mühendisliği, Endüstri Mühendisliği, Gıda Mühendisliği, Çevre Mühendisliği, Bilgisayar Mühendisliği, Matematik ve Biyomühendislik bölümlerinde ise eğitim dili %100 Türkçe verilmektedir.

Akademik kadrolarımızda faal olmak üzere 18 profesör, 21 doçent, 73 doktor öğretim üyesi, 9 öğretim görevlisi ve 76 araştırma görevlisi toplam 197 öğretim elemanı mevcuttur. Bundan başka fakültemizde muhtelif bölümler adına yurtdışında 1416 sayılı kanun çerçevesinde lisansüstü eğitimi alan 19 öğretim elemanı adayı mevcuttur. Ayrıca başka üniversitelerde yine fakültemiz adına lisansüstü eğitim yapan 3 öğretim elemanı adayı bulunmaktadır. Üniversitemiz Fen Bilimleri Enstitüsünde lisansüstü eğitim alan ve aynı zamanda araştırma görevlisi kadromuzda fiilen çalışan 33 öğretim elemanı vardır.

Birimimizin 2019 yılı Faaliyet Raporu ana hatlarıyla fakültemizin misyon ve vizyonu, yetki, görev ve sorumluluklarının dağılımı, fiziki yapı, araç-gereç ve malzeme envanteri, teşkilat şeması, eğitim ve öğretime yönelik sayısal veriler, öğretim elemanları ve idari personele dair bilgileri ihtiva etmektedir.

Ayrıca fakültenin sunduğu hizmetler, amaç ve hedefler ile ilgili temel politika ve öncelikler, teknik ve mali durum ile ilgili rakamlara da yer verilmiştir.

Raporda fakültenin öğretim elemanlarının bilimsel performansları ve birimimizin kurumsal kabiliyet ve kapasitelerinin değerlendirilmeleri ile ilgili görüş ve düşünceleri de takdim edilmiştir.

Son olarak fakültemizin doğru istikamette ve doğru biçimde gelişip büyümesi için, öneri ve istekler belirlenerek ekli faaliyet raporu tamamlanmıştır.

Arz ederim.

Prof. Dr. Osman Nuri ŞARA

Dekan

II - GENEL BİLGİLER

A. MİSYON ve VİZYON

Misyon

- Bursa Teknik Üniversitesi, toplumun beklentilerini karşılayan bilgi, teknoloji, sosyal ve sanatsal değerler üreten, araştırmacı kimliği ile öne çıkan bir dünya üniversitesidir.

Vizyon

- Ulusal ve uluslararası alanda eğitim, öğretim ve araştırma kalitesi ile tercih edilen yenilikçi ve girişimci bir üniversite olmak.

B. YETKİ ve SORUMLULUKLAR

Fakülte Organları; Fakülte Dekanı, Fakülte Kurulu ve Fakülte Yönetim Kuruludur.

- Fakülte Dekanı, kanun ile dekanlara verilmiş olan görevleri yerine getirir
- Fakülte Kurulu ve Fakülte Yönetim Kurulu; 2547 sayılı Kanun ile Fakülte Kurulu ve Fakülte Yönetim Kurulu'na verilmiş görevleri yerine getirirler.

Fakülte Dekanı

Fakültenin ve birimlerinin temsilcisi olan dekan, rektörün önereceği, üniversite içinden veya dışından üç profesör arasından Yükseköğretim Kurulunca üç yıl süre ile seçilir ve normal usul ile atanır. Süresi biten dekan yeniden atanabilir.

Dekan kendisine çalışmalarında yardımcı olmak üzere fakültenin aylıklı öğretim üyeleri arasından en çok iki kişiyi dekan yardımcısı olarak seçer.

Görevleri:

1. Fakülte kurullarına başkanlık etmek, fakülte kurullarının kararlarını uygulamak ve fakülte birimleri arasında düzenli çalışmayı sağlamak,
2. Her öğretim yılı sonunda ve istendiğinde fakültenin genel durumu ve işleyişi hakkında rektöre rapor vermek,

FAALİYET RAPORU

MÜHENDİSLİK VE DOĞA BİLİMLERİ FAKÜLTESİ

3. Fakültenin ödenek ve kadro ihtiyaçlarını gerekçesi ile birlikte rektörlüğe bildirmek, fakülte bütçesi ile ilgili öneriyi Fakülte Yönetim Kurulu'nun da görüşünü aldıktan sonra rektörlüğe sunmak,
4. Harcama yetkilisi olarak; harcamalarını 5018 sayılı Kamu İhale Kanununun verdiği yetkilere göre yapmak,
5. Fakültenin birimleri ve her düzeydeki personeli üzerinde genel denetim görevini yapmak,
6. Fakülte ve bağlı birimlerinin öğretim kapasitesinin rasyonel bir şekilde kullanılmasında ve geliştirilmesinde gerektiği zaman güvenlik önlemlerinin alınmasında, öğrencilere gerekli sosyal hizmetlerin sağlanmasında, eğitim-öğretim, bilimsel araştırma ve yayını faaliyetlerinin düzenli bir şekilde yürütülmesinde, bütün faaliyetlerin gözetim ve denetiminin yapılmasında, takip ve kontrol edilmesinde ve sonuçlarının alınmasında rektöre karşı birinci derecede sorumludur.
7. 2547 sayılı Kanun ile kendisine verilen diğer görevleri yapmaktır.

Fakülte Kurulu

Fakülte Kurulu, dekanın başkanlığında fakülteye bağlı bölümlerin başkanları ile varsa fakülteye bağlı enstitü ve yüksekokul müdürlerinden ve üç yıl için fakülte'deki profesörlerin kendi aralarından seçecekleri üç, doçentlerin kendi aralarından seçecekleri iki, doktor öğretim üyelerinin kendi aralarından seçecekleri bir öğretim üyesinden oluşur. Fakülte Kurulu, normal olarak her yarıyıl başında ve sonunda toplanır.

Görevleri:

Fakülte Kurulu akademik bir organ olup aşağıdaki görevleri yapar:

1. Fakültenin, eğitim-öğretim, bilimsel araştırma ve yayım faaliyetleri ve bu faaliyetlerle ilgili esasları, plan, program ve eğitim-öğretim takvimini kararlaştırmak.
2. Fakülte Yönetim Kurulu'na üye seçmek.
3. 2547 sayılı Kanun ile verilen diğer görevleri yapmaktır.

Fakülte Yönetim Kurulu

Fakülte Yönetim Kurulu, dekanın başkanlığında Fakülte Kurulu'nun üç yıl için seçeceği üç profesör, iki doçent ve bir doktor öğretim üyesinden oluşur. Fakülte Yönetim Kurulu, dekanın çağrısı üzerine toplanır. Fakülte Yönetim Kurulu gerekli gördüğü hallerde geçici çalışma grupları, eğitim-öğretim koordinatörlükleri kurabilir ve bunların görevlerini düzenler.

Görevleri:

FAALİYET RAPORU

MÜHENDİSLİK VE DOĞA BİLİMLERİ FAKÜLTESİ

1. Fakülte Kurulu'nun kararları ile tespit ettiği esasların uygulanmasında dekana yardım etmek.
2. Fakültenin eğitim-öğretim, plan ve programları ile takviminin uygulanmasını sağlamak.
3. Fakültenin yatırım, program ve bütçe tasarısını hazırlamak.
4. Dekanın fakülte yönetimi ile ilgili getireceği bütün işlerde karar almak.
5. Öğrencilerin kabulü, ders intibakları ve çıkarılmaları ile eğitim-öğretim ve sınavlara ait işlemleri hakkında karar vermek.
6. 2547 sayılı Kanun ile verilen diğer görevleri yapmaktır.

Bölüm Başkanı

Bölüm Başkanı; bölümün aylıklı profesörleri, bulunmadığı takdirde doçentleri, doçent de bulunmadığı takdirde doktor öğretim üyeleri arasından fakültelerde dekanca, fakülteye bağlı yüksekokullarda müdürün önerisi üzerine dekanca, rektörlüğe bağlı yüksekokullarda müdürün önerisi üzerine rektörce üç yıl için atanır. Süresi biten başkan tekrar atanabilir. Bölüm Başkanı, görevi başında bulunamayacağı süreler için öğretim üyelerinden birini vekil olarak bırakır. Herhangi bir nedenle altı aydan fazla ayrılmalarda, kalan süreyi tamamlamak üzere aynı yöntemle yeni bir bölüm başkanı atanır.

Görevleri:

Bölüm Başkanı bölümün her düzeyde eğitim-öğretim ve araştırmalarından ve bölüme ait her türlü faaliyetin düzenli ve verimli bir şekilde yürütülmesinden sorumludur.

Fakülte Sekreteri

Yetki, Görev ve Sorumlulukları

Fakülte Sekreteri, 2547 sayılı Yükseköğretim Kanununun 51'inci maddesinin (b) fıkrasına göre dekana bağlı olarak, fakültenin idari hizmetlerinin yürütülmesinden sorumludur.

Görevleri:

1. Fakülte Sekreterliği bünyesinde yürütülen işlere ilişkin yazışmaların yapılmasını sağlamak,
2. Kurum içi ve kurum dışından gelen evrak ve eklerinin havalesini yaparak kaydedilmesini, birim içi yönlendirilmesini sağlamak,
3. Fakülte Sekreterliği ile evrak ve dokümanın yönetmelikler doğrultusunda dosyalanmasını sağlamak,
4. Fakülte Sekreterliği faaliyetlerine ilişkin, çalışanlarla yapılacak toplantıların gündemini belirlemek, toplantı kararlarını düzenlemek ve yürütmek,
5. Astların özlük haklarına ilişkin talepleri ile ilgilenmek,

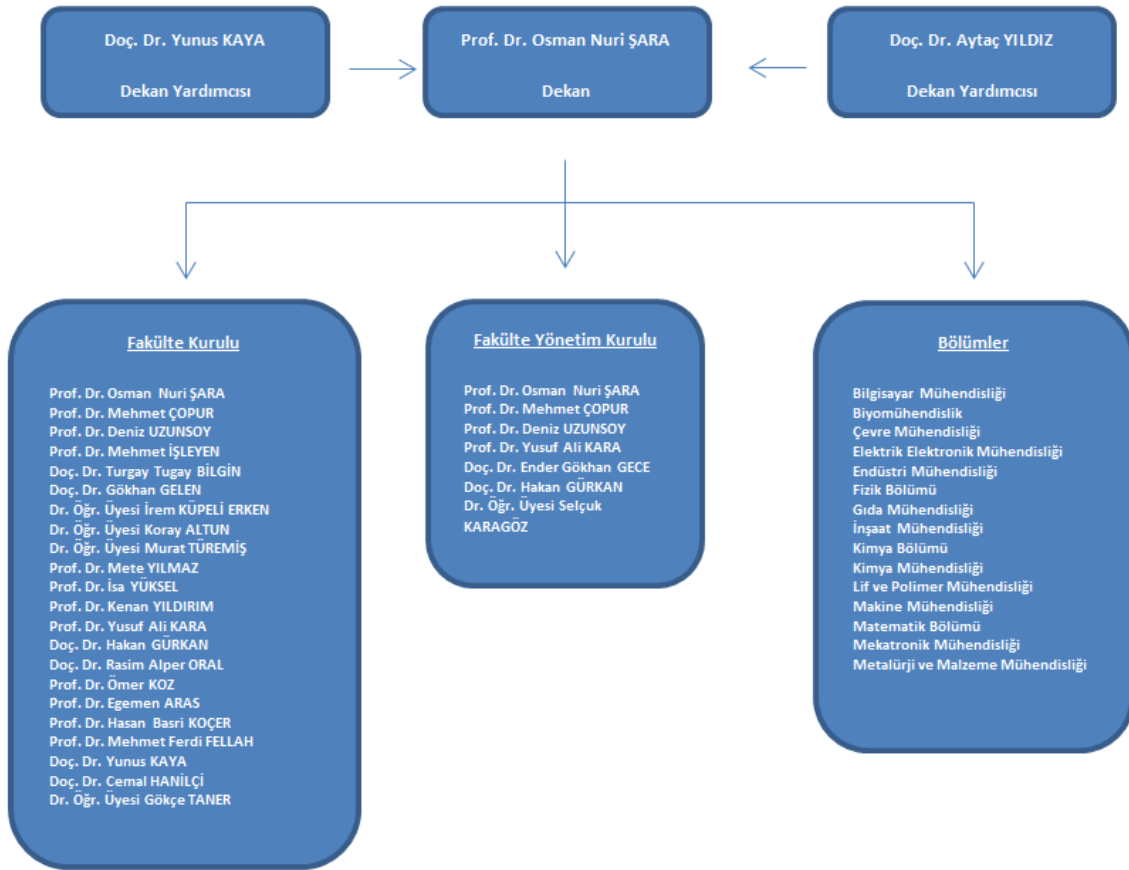
FAALİYET RAPORU

MÜHENDİSLİK VE DOĞA BİLİMLERİ FAKÜLTESİ

6. Fakülte Sekreterliği ve idari hizmetler ile ilgili olarak çalışanlardan ve birimlerden gelen görüşleri, önerileri ve şikayetleri değerlendirmek, yanıtlamak ve uygun bulunanların yerine getirilmesini sağlamak,
7. Fakülte bünyesinde yürütülen işlerle ilgili günlük faaliyetleri planlamak,
8. Fakülte Sekreterliği birim sorumlularını belirlemek, personelinin görev tanımlarını hazırlayıp teslim etmek, birbirleri ile olan ilişkilerini ve verilen görevleri yerine getirip, getirmediğini denetlemek,
9. Fakülte Sekreterliği idari birimleri ile ilgili tüm araç-gereç ve malzemenin yıllık sayımının yapılması ve buna ilişkin raporların düzenlenmesini sağlamak,
10. Fakülte ile ilgili bütçe çalışma programı tasarısını hazırlamak,
11. Fakülte Kurulu ve Yönetim Kurulu toplantılarına raportör olarak katılmak.

C. İDAREYE İLİŞKİN BİLGİLER

1. ÖRGÜT YAPISI¹



¹ Tüm Harcama Birimleri sorumludur. Her harcama birimi örgütlenmesini 'Şekil 1' olarak çizecektir.

FAALİYET RAPORU

MÜHENDİSLİK VE DOĞA BİLİMLERİ FAKÜLTESİ

2. BİLGİ ve TEKNOLOJİK KAYNAKLAR²

Tablo 1. Teknolojik Kaynaklar ve Yazılımlar

Cinsi	Miktar	Cinsi	Miktar
Masaüstü Bilgisayar	300	Taşınabilir Bilgisayar	54
Sunucu	9	Kesintisiz Güç Kayn. (UPS)	44
Yazıcı	49	Switch	13
Tarayıcı	3	Lazer Metre	-
Fax	-	Router (Yönlendirici)	18
Projeksiyon	22	Ağ Güvenlik Cihazı	-
Fotokopi	-	Baskı Makinesi	-
Televizyon	1	Tel Zımba Dikiş Makinesi	-
Fotoğraf Makinesi	1	Ciltleme Makinesi	-
Kamera	1	Kesme ve Delgi Makinesi	-
Güvenlik Kamerası	-	Microsoft Ürünleri	-
Autodesk Ürünleri	-	Anti virüs Programı	-
Adobe Ürünleri	-	Vmware-vSphere 5.0	-
Diğer...	-		-

3. İNSAN KAYNAKLARI³

Tablo 2. Akademik Personelin Kadro Doluluk Oranına Göre Dağılımı

Ünvan	Dolu	Boş	Toplam
Profesör	18	-	18
Doçent	21	-	21
Dr. Öğretim Üyesi	73	-	73
Öğretim Görevlisi	9	-	9
Araştırma Görevlisi	76	-	76
Toplam	197	-	197

Tablo 3. Uluslararasılaştırma

	2015	2016	2017	2018	2019
Uluslararası Öğretim Elemanı	-	-	-	-	-
Değişim Programlarıyla Giden Akademik Personel	-	-	1	1	5
Değişim Programlarıyla Giden İdari Personel	-	-	-	-	-
Değişim Programlarıyla Gelen Akademik Personel	-	-	-	-	-
Değişim Programlarıyla Gelen İdari Personel	-	-	-	-	-

Tablo 4. Diğer Üniversitelerden Üniversitemizde Görevlendirilen Akademik Personel

Unvan	Çalıştığı Birim	Geldiği Üniversite	Kişi Sayısı
Doçent Dr.	Mühendislik ve Doğa Bilimleri Fakültesi	Bilecik Şeyh Edebali Üniversitesi	1
Dr. Öğr. Üyesi	Mühendislik ve Doğa Bilimleri Fakültesi	Yalova Üniversitesi	1
Dr.	Mühendislik ve Doğa Bilimleri Fakültesi	İstanbul Teknik Üniversitesi	1
Dr. Öğr. Üyesi	Mühendislik ve Doğa Bilimleri Fakültesi	Sakarya Üniversitesi	1
Toplam			4

² Tüm Harcama Birimleri sorumludur. Her harcama birimi teknolojik kaynak, yazılım ve kütüphane bilgilerini tablolara göre düzenleyecektir.

³ Tüm Harcama Birimleri sorumludur. Her harcama birimi personel bilgilerini tablolara göre düzenleyecektir. Ayrıca, Personel Daire Başkanlığı üniversite genelinde personel bilgilerini aynı tablolara göre düzenleyecektir.

FAALİYET RAPORU

MÜHENDİSLİK VE DOĞA BİLİMLERİ FAKÜLTESİ

Tablo 5. İdari Personelin Kadro Doluluk Oranına Göre Dağılımı

Ünvan	Dolu	Boş	Toplam
Genel İdari Hizmetler Sınıfı	6	7	13
Sağlık Hizmetleri Sınıfı	-	-	-
Teknik Hizmetler Sınıfı	1	2	3
Avukatlık Hizmetleri Sınıfı	-	-	-
Yardımcı Hizmetli Sınıfı	1	1	2
Toplam	8	10	18

Tablo 6. Personelin Yaş İtibariyle Dağılımı

Akademik	... - 25	26 - 30	31 - 35	36 - 40	41 - 45	46 - 50	51 - 55	56 - ...
Kişi Sayısı	-	54	59	60	13	5	4	2
Yüzde	-	27,41	29,94	30,45	6,59	2,53	2,03	1,01

İdari	... - 25	26 - 30	31 - 35	36 - 40	41 - 45	46 - 50	51 - 55	56 - ...
Kişi Sayısı	1	-	6	-	1	-	-	-
Yüzde	12,5	-	75	-	12,5	-	-	-

4. SUNULAN HİZMETLER

4.1. Eğitim ve Öğretim Faaliyetleri⁴

(a) Lisans Eğitimi

- Yükseköğretim Kurumları Sınavı (YKS) kılavuzunda akredite olduğu belirtilen lisans programı sayısı 0'dır.
- Endüstri Mühendisliği Bölümü öğrenci almaya başlamıştır.
- 2019-2020 Akademik yılında öğrenci alımı yapılan lisans öğrencileri için kontenjan belirleme ve programların ÖSYM kılavuzunda yayımlanan koşullarının belirlenmesi ile ilgili süreçler tamamlanmıştır.
- Anadolu Üniversitesi ile yapılan protokole göre Atatürk İlkeleri ve İnkılap Tarihi ile Türk Dili ve İş Sağlığı ve Güvenliği dersleri uzaktan eğitim yoluyla verilmiştir.
- 2019-2020 Akademik yılı yatay geçiş, yandal, çift anadal kontenjan belirleme, YÖK'e bildirme ve başvuruları alma işlemleri yapılmıştır.
- Öğretim planlarının güncellenmesi, öğretim planlarının öğrenci bilgi sistemine girilmesi ve öğrenci ders seçimleri ile ilgili çalışmalar tamamlanmıştır.

⁴ Bu başlık altındaki bilgiler örnek olarak verilmiştir. 2019 yılında biriminizce yürütülmüş olan faaliyetleri yazınız.

FAALİYET RAPORU

MÜHENDİSLİK VE DOĞA BİLİMLERİ FAKÜLTESİ

(b) Değişim Programları

- a. Yurt dışından öğrenci kabulü ile ilgili kontenjan belirleme, başvuru alma ve değerlendirme ile ilgili çalışmalar yapılmıştır.

Tablo 7. Son 5 Yılda Öğrenci Sayılarındaki Değişim

	2015	2016	2017	2018	2019
TOPLAM	546	988	2.032	2.699	3.786
Öğrenci Sayısı	546	937	1.625	2.044	2.621
Bilgisayar Mühendisliği	0	0	0	0	62
Biyomühendislik	0	0	0	0	39
Çevre Mühendisliği	0	40	96	151	192
Elektrik-Elektronik Mühendisliği	0	48	117	185	256
Endüstri Mühendisliği	0	0	0	0	0
Gıda Mühendisliği	0	45	105	174	244
İnşaat Mühendisliği	31	80	151	220	278
Kimya	32	53	39	33	29
Kimya (Türkçe)	0	0	39	67	101
Kimya Mühendisliği	71	106	148	208	262
Lif ve Polimer Mühendisliği	0	40	84	100	105
Makine Mühendisliği	166	205	241	256	298
Makine Mühendisliği (UOLP)	0	2	13	21	16
Matematik	0	0	0	0	62
Mekatronik Mühendisliği	124	163	207	240	280
Mekatronik Mühendisliği (Türkçe)	0	0	0	0	0
Metalurji ve Malzeme Mühendisliği	122	155	193	229	264
Bilgisayar Mühendisliği (İngilizce) (Ücretli)*	0	0	20	16	12
Elektrik-Elektronik Mühendisliği (İngilizce) (Ücretli)*	0	0	25	20	19
Elektrik-Elektronik Mühendisliği (Ücretli)*	0	0	4	3	1
Endüstri Mühendisliği (İngilizce) (Ücretli)*	0	0	34	34	29
Endüstri Mühendisliği (Ücretli)*	0	0	15	12	8
İnşaat Mühendisliği (İngilizce) (Ücretli)*	0	0	36	28	22
İnşaat Mühendisliği (Ücretli)*	0	0	4	5	4
Makine Mühendisliği (İngilizce) (Ücretli)*	0	0	24	18	18
Makine Mühendisliği (Ücretli)*	0	0	26	23	19
Makine Mühendisliği (%30 İngilizce) (Ücretli)*	0	0	4	1	1

	2015	2016	2017	2018	2019
Uluslararası Öğrenci					
Değişim Programlarıyla Giden Öğrenci	-	1	1	15	26
Değişim Programlarıyla Gelen Öğrenci					

Mezun Öğrenci Sayısı	2011	2012	2013	2014	2015	2016	2017	2018	2019
TOPLAM	0	0	0	0	0	0	20	52	84
Mühendislik ve Doğa Bilimleri Fakültesi	0	0	0	0	0	0	20	51	80
Çevre Mühendisliği	0	0	0	0	0	0	0	0	0
Elektrik Elektronik Mühendisliği	0	0	0	0	0	0	0	0	0
Gıda Mühendisliği	0	0	0	0	0	0	0	0	0
İnşaat Mühendisliği	0	0	0	0	0	0	0	0	7
Kimya	0	0	0	0	0	0	2	1	3
Kimya Mühendisliği	0	0	0	0	0	0	1	0	9
Makine Mühendisliği	0	0	0	0	0	0	17	23	21
Mekatronik Mühendisliği	0	0	0	0	0	0	0	17	16
Metalurji ve Malzeme Mühendisliği	0	0	0	0	0	0	0	10	18
Bilgisayar Mühendisliği (İngilizce) (Ücretli)*	0	0	0	0	0	0	0	0	3

FAALİYET RAPORU

MÜHENDİSLİK VE DOĞA BİLİMLERİ FAKÜLTESİ

Elektrik Elektronik Müh. (Ücretli)*	0	0	0	0	0	0	0	0	1
Elektrik Elektronik Müh. (İngilizce) (Ücretli)*	0	0	0	0	0	0	0	0	0
Endüstri Mühendisliği (İngilizce)(Ücretli)	0	0	0	0	0	0	0	0	7
Makine Mühendisliği (Ücretli)*	0	0	0	0	0	0	0	0	2
İnşaat Mühendisliği (İngilizce) (Ücretli)*	0	0	0	0	0	0	0	0	0

4.2. Ar-Ge ve Girişimcilik Faaliyetleri⁵

4.3. Ar-Ge ve Girişimcilik Faaliyetleri⁶

(a) Akademik Faaliyetler⁷

Tablo 8. Yayınlar⁸

Faaliyet Türü	Detay	Sayı (Adet)
Yayın	SCI, SCI-Expanded, SSCI ve AHCI kapsamındaki dergilerde yayınlanmış araştırma makalesi	137
	SCI, SCI-Expanded, SSCI ve AHCI kapsamındaki dergilerde yayınlanmış derleme veya kısa makale (editöre mektup, yorum, vaka takdimi, teknik not, araştırma notu, özet ve kitap kritiği)	1
	Alan endeksleri (ÜAK tarafından tanımlanan alanlar için) kapsamındaki dergilerde yayınlanmış araştırma makalesi	15
	Alan endeksleri (ÜAK tarafından tanımlanan alanlar için) kapsamındaki dergilerde yayınlanmış derleme veya kısa makale (editöre mektup, yorum, vaka takdimi, teknik not, araştırma notu, özet ve kitap kritiği)	0
	Diğer uluslararası hakemli dergilerde yayınlanmış araştırma makalesi	16
	ULAKBİM TR Dizin tarafından taranan ulusal hakemli dergilerde yayınlanmış makale	34
	SCI, SCI-Expanded, SSCI ve AHCI kapsamındaki dergilerde editörlük ve editör kurulu üyeliği	3
	Alan endeksleri (ÜAK tarafından tanımlanan alanlar için) kapsamındaki dergilerde editörlük veya editör kurulu üyeliği	0
	Diğer uluslararası hakemli dergilerde editörlük ve editör kurulu üyeliği	1
	ULAKBİM TR Dizin tarafından taranan ulusal hakemli dergilerde editörlük ve editör kurulu üyeliği	3
	Tanımlanmış uluslararası yayınevleri tarafından yayımlanmış özgün bilimsel kitap	0
	Tanımlanmış uluslararası yayınevleri tarafından yayımlanmış özgün bilimsel kitap editörlüğü	0
	Tanımlanmış uluslararası yayınevleri tarafından yayımlanmış özgün bilimsel kitaplarda bölüm yazarlığı (Aynı kitapta en çok iki bölüm değerlendirmeye alınır.)	3
	Tanımlanmış ulusal yayınevleri tarafından yayımlanmış özgün bilimsel kitap	0
	Tanımlanmış ulusal yayınevleri tarafından yayımlanmış özgün bilimsel kitaplarda bölüm yazarlığı (Aynı kitapta en çok iki bölüm değerlendirmeye alınır.)	0
	Atıf	Uluslararası boyutta performansa dayalı yayımlanmış kişisel ses ve/veya görüntü kaydı
Uluslararası boyutta performansa dayalı yayımlanmış karma ses ve/veya görüntü kaydı		0
Ulusal boyutta performansa dayalı yayımlanmış kişisel ses ve/veya görüntü kaydı		3
SCI, SCI-Expanded, SSCI ve AHCI kapsamındaki dergilerde yayınlanmış makalelerde atıf		2554
Alan endeksleri (varsa) kapsamındaki dergilerde yayınlanmış makalelerde atıf		226
Diğer uluslararası hakemli dergilerde yayınlanmış makalelerde atıf		209
ULAKBİM tarafından taranan ulusal hakemli dergilerde yayınlanmış makalelerde atıf		47
Tanımlanmış uluslararası yayınevleri tarafından yayımlanmış özgün bilimsel kitapta atıf		31
Tanımlanmış ulusal yayınevleri tarafından yayımlanmış özgün bilimsel kitapta atıf		6
Güzel sanatlardaki eserlerin uluslararası kaynak veya yayın organlarında yer alması veya gösterime ya da dinletime girmesi		2
Tebliğ	Güzel sanatlardaki eserlerin ulusal kaynak veya yayın organlarında yer alması veya gösterime ya da dinletime girmesi	4
	Hakemli uluslararası bilimsel konferansta, sempozyumda veya kongrede sözlü olarak sunulan ve bunların kitabında yayımlanan tam bildiri	117

⁵ Akademik Harcama Birimleri sorumludur. Ayrıca her Akademik Harcama Birimi, üniversitemizde geliştirilen “bilgi yönetim sistemi” üzerinden detaylı veri girişlerini yapacaktır.

⁶ Akademik Harcama Birimleri sorumludur. Ayrıca her Akademik Harcama Birimi, üniversitemizde geliştirilen “bilgi yönetim sistemi” üzerinden detaylı veri girişlerini yapacaktır.

⁷ Akademik Harcama Birimleri sorumludur. Ayrıca her Akademik Harcama Birimi, üniversitemizde geliştirilen “bilgi yönetim sistemi” üzerinden detaylı veri girişlerini yapacaktır.

⁸ Akademik Harcama Birimleri sorumludur. Ayrıca her Akademik Harcama Birimi, üniversitemizde geliştirilen “bilgi yönetim sistemi” üzerinden detaylı veri girişlerini yapacaktır.

FAALİYET RAPORU

MÜHENDİSLİK VE DOĞA BİLİMLERİ FAKÜLTESİ

Tablo 9. Projeler⁹

Detay	2019 Yılında Tamamlanan Proje Sayısı	Devam Eden Proje Sayısı
BAP – BTÜ Kaynaklı	63	74
BAP – Diğer Üniversiteler Kaynaklı	7	0
1000 - Üniversitelerin Araştırma ve Geliştirme Potansiyelinin Artırılmasına Yönelik Destek Programı	0	0
1001 - Bilimsel ve Teknolojik Araştırma Projelerini Destekleme Pr.	8	1
1002 - Hızlı Destek Programı	6	1
1003 - Öncelikli Alanlar Ar-Ge Projeleri Destekleme Programı	3	1
1004 - Mükemmeliyet Merkezi Destek Programı	0	0
1005 - Ulusal Yeni Fikirler ve Ürünler Araştırma Destek Programı	1	0
1007 - Kamu Kurumları Araştırma ve Geliştirme Projelerini D.P.	0	0
1009 - Stratejik AR-GE Projelerini Destekleme Programı	0	0
3001 - Başlangıç Ar-Ge Projeleri Destekleme Programı	2	0
3501 - Kariyer Geliştirme Programı	4	2
COST (Bilimsel ve Teknik İşbirliği Alanında Avrupa İşbirliği)	1	0
ERA-NET	0	0
İkili Proje Destekleri	0	0
1501 - TÜBİTAK Sanayi Ar-Ge Projeleri Destekleme Programı	3	0
1503 - Proje Pazarları Destekleme Programı	0	0
1505 - Üniversite-Sanayi İşbirliği Destek Programı	2	0
1507 - TÜBİTAK KOBİ Ar-Ge Başlangıç Destek Programı	1	0
1511 - TÜBİTAK Öncelikli Alanlar Araştırma Teknoloji Geliştirme ve Yenilik P. D. P.	0	0
1512 - Teknoloji Girişim Sermayesi Desteği Programı (BiGG)	3	0
1513 - Teknoloji Transfer Ofisleri Destekleme Programı	0	0
1514 - Girişim Sermayesi Destekleme Programı (GİSDEP)	0	0
1515 - Öncül Ar-Ge Laboratuvarları Destekleme Programı	0	0
1601 - Yenilik Girişimcilik Alanlarında Kapasite Artırılmasına Yönelik D.P.	0	0
1602 - TÜBİTAK Patent Destek Programı	0	0
1509 - TÜBİTAK Uluslararası Sanayi Ar-Ge Projeleri Destekleme Programı	0	0
UFUK2020	0	0
SANTEZ	0	0
Kalkınma Ajansı Destekli AR-GE ve Yenilik Projeleri	0	0
Sadece Sanayi Kuruluşları Tarafından Fonlanan Projeler	0	0
Diğer Kamu Destekli (KOSGEB, TTGV, GTHB vb.) Ar-Ge ve Yenilik Projeleri	4	2
1301 - Bilimsel ve Tekn. İşbğ. Ağları ve Platf. Kurma Girişimi Proj. (İŞBAP)	0	0
2238 - Girişimcilik ve Yenilikçilik Yarışmaları Programı	0	0
2239 - Girişimcilik ve Yenilikçilik Eğit. ve Araş. Faaliyetlerini Dest. Prog.	0	0
2223-B - Yurt İçi Bilimsel Etkinlik Düzenleme Desteği	0	0
2223-C - Çok Katımlı Uluslararası Etkinlik Düzenleme Desteği	0	0
2223-D - İşbirliği ve Öncelikli Alanlarla İlgili Etkinlik Düzenleme Desteği	0	0
2237-A - Bilimsel Eğitim Etkinlikleri Desteği	1	0
2237-B - Proje Eğitimi Etkinliklerini Destekleme Programı	0	0
2224-A - Yurt Dışı Bilimsel Etkinliklere Katılımı Destekleme Programı	0	0
2224-B - Yurt İçi Bilimsel Etkinliklere Katılımı Destekleme Programı	0	0
2231 - Lindau Bilimsel Etkinliklere Katılma Desteği P.	0	0
Konsorsiyum Oluşturma Amaçlı Seyahat Desteği	0	0
ICGEB (Uluslararası Gen Mühendisliği ve Biyoteknoloji Arş. Mer.) Destekleri	0	0
4003 - Bilim Merkezi Kurulması Destek Programı	0	0
4004 - Doğa Eğitimi ve Bilim Okulları	0	0
4005 - Yenilikçi Eğitim Uygulamaları	0	0
4006 - TÜBİTAK Bilim Fuarları Destekleme Programı	0	0
4007 - Bilim Şenlikleri Destekleme Programı	0	0
5000 - Dijital İçerikli Açık Ders Kaynakları Destekleme Programı	0	0
Diğer ulusal kamu veya özel kurum ve kuruluşlar tarafından desteklenmiş ve destek süresi dokuz aydan az olmayan Ar-Ge niteliği taşıyan proje	7	0
Diğer uluslararası özel veya resmi kurum ve kuruluşlar tarafından desteklenmiş ve destek süresi dokuz aydan az olmayan Ar-Ge niteliği taşıyan proje	2	0
Öğrencilerin yürüttüğü sosyal veya endüstriyel proje sayısı	10	0
Öğrencilerin katıldığı sosyal veya endüstriyel proje sayısı	1	0

⁹ Akademik Harcama Birimleri sorumludur. Ayrıca her Akademik Harcama Birimi, üniversitemizde geliştirilen “bilgi yönetim sistemi” üzerinden detaylı veri girişlerini yapacaktır.

FAALİYET RAPORU

MÜHENDİSLİK VE DOĞA BİLİMLERİ FAKÜLTESİ

Tablo 10. Araştırma, Fikri Mülkiyet, Sergi ve Ödüller¹⁰

Faaliyet Türü	Detay	Sayı (Adet)
Araştırma	Yurtiçi	3
	Yurtdışı	2
Tasarım	Endüstriyel, çevresel (bina, peyzaj ve iç mekan) veya grafiksel tasarım; sahne, moda (kumaş, aksesuar veya giysi tasarımı) veya çalgı tasarımı	0
Sergi	Özgün yurtdışı bireysel etkinlik (sergi, bienal, trienal, gösteri, dinleti, festival ve gösterim)	0
	Özgün yurtiçi bireysel etkinlik (sergi, bienal, trienal, gösteri, dinleti, festival ve gösterim)	0
	Özgün yurtdışı grup/karma/toplu etkinlik (sergi, bienal, trienal, gösteri, dinleti, festival ve gösterim)	0
	Özgün yurtiçi grup/karma/toplu etkinlik (sergi, bienal, trienal, gösteri, dinleti, festival ve gösterim)	0
Patent / Faydalı Model	Ulusal patent (Başvuru)	5
	Ulusal patent (Belge)	0
	Uluslararası patent (Başvuru)	0
	Uluslararası patent (Belge)	5
	Faydalı Model (Başvuru)	3
	Faydalı Model (Belge)	0
	Ticarileşen Ürün Sayısı	0
Ödül	YÖK Yılın Doktora Tezi Ödülü	0
	TÜBİTAK Bilim Ödülü	0
	TÜBA Akademi Ödülü	0
	TÜBİTAK TWAS veya Teşvik Ödülü	0
	TÜBİTAK Ufuk 2020 Programı Eşik Üstü Ödülü	0
	Yurtdışı kurum veya kuruluşlardan alınan bilim ödülü (sürekli olarak verilen, daha önce en az beş kez verilmiş, ilgili kurum veya kuruluşun internet sayfasından duyurulan ve akademik ağırlıklı bir değerlendirme jürisi veya seçici kurulu olan) (Aynı çalışma veya eser nedeniyle alınan farklı ödüller için en fazla bir defa puanlama yapılır.)	0
	Yurtiçi kurum ve kuruluşlardan alınan bilim ödülü (sürekli olarak verilen, daha önce en az beş kez verilmiş, ilgili kurum veya kuruluşun internet sayfasından duyurulan ve akademik ağırlıklı bir değerlendirme jürisi veya seçici kurulu olan) (Aynı çalışma veya eser nedeniyle alınan farklı ödüller için en fazla bir defa puanlama yapılır.)	0
	Uluslararası jüri sürekli düzenlenen güzel sanat etkinliklerinde veya yarışmalarında eserlere verilen uluslararası derece ödülü (mansiyon hariç) (Aynı çalışma veya eser nedeniyle alınan farklı ödüller için en fazla bir defa puanlama yapılır.)	0
	Ulusal jüri sürekli düzenlenen güzel sanat etkinliklerinde veya yarışmalarında eserlere verilen uluslararası derece ödülü (mansiyon hariç) (Aynı çalışma veya eser nedeniyle alınan farklı ödüller için en fazla bir defa puanlama yapılır.)	1
	Mevzuatı çerçevesinde, ilgili kuruluşlar (bakanlıklar, yerel yönetimler, meslek odaları, uluslararası kuruluşlar) tarafından sürekli düzenlenen, planlama, mimarlık, kentsel tasarım, peyzaj tasarımı, iç mimari tasarım, endüstri ürünleri tasarımı ve mimarlık temel alanındaki diğer yarışmalarda derece ödülü (mansiyon hariç) (Aynı çalışma veya eser nedeniyle alınan farklı ödüller için en fazla bir defa puanlama yapılır.)	0
	2019 yılında TÜBİTAK tarafından öğrenci, araştırmacı ve öğretim elemanlarına lisans, lisansüstü ve doktora sonrası kapsamında verilen ulusal ve uluslararası araştırma bursu sayısı	1

(b) Laboratuvar Hizmetleri

Tablo 11. Laboratuvar Faaliyetleri

	2018	2019
Yapılmış Olan Test/Analiz Sayısı (Adet)	74	85
Test/Analiz Hizmeti Sunulan Müşteri Sayısı (Adet)	74	85
Test/Analiz Hizmetlerinden Elde Edilen Gelir (TL)	848.048,33	1.102.527,01

(c) Girişimcilik Faaliyetleri

Tablo 12. Girişimcilik Faaliyetleri

Girişimcilik Konulu Faaliyetlerin İçeriği	Adet
Katılım Sağlanan Eğitim, Seminer, Yarışma, Gezi, Deneyim Paylaşımı Sayısı	-
Düzenlenen Eğitim, Seminer, Yarışma, Gezi, Deneyim Paylaşımı Sayısı	-
Bilgilendirme ve Tanıtım Faaliyetleri	-
Ar-Ge Merkezi, Kuluçka Merkezi, TTO vb. Toplantıları	-
Ar-Ge Proje Pazarı	-
E-Bülten	-
Faal Olan Öğretim Üyesi Teknoloji Şirketi Sayısı	7
Önkuluçka/Kuluçka Merkezinden Faydalanan Girişimci Sayısı	-

¹⁰ Akademik Harcama Birimleri sorumludur. Ayrıca her Akademik Harcama Birimi, üniversitemizde geliştirilen "bilgi yönetim sistemi" üzerinden detaylı veri girişlerini yapacaktır.

FAALİYET RAPORU

MÜHENDİSLİK VE DOĞA BİLİMLERİ FAKÜLTESİ

Girişimcilik Konulu Proje Sayısı	-
Girişimcilik Konulu Lisans/Lisansüstü Ders Sayısı	3
Teknokent veya Teknoloji Transfer Ofisi (TTO) projelerine katılan öğrenci sayısı	-

(d) Danışmanlık / Mentörlük Faaliyetleri

Tablo 13. Danışmanlık / Mentörlük Faaliyetleri

Faaliyetlerin İçeriği	2018	2019
Danışmanlık / Mentörlük Sayısı	16	18
Danışmanlık / Mentörlük Hizmeti Veren Personel Sayısı	13	15
Danışmanlık / Mentörlük Hizmetlerinin Toplam Bütçesi (TL)	497.800,00	308.650,00
Danışmanlık / Mentörlük Hizmetlerinden Elde Edilen Toplam Gelir (TL)	497.800,00	308.650,00

4.4. Kurumsal Hizmetler¹¹

(a) İdari ve Mali Hizmetler

Mal, Malzeme ve Hizmet Alımları

- Üniversitemizin tamamının ihtiyacına yönelik hizmet alım ihaleleri ile bu hizmetlerin yıl boyunca kontrollük ve ödeme işlemleri yapılmıştır.
- Akademik birimlerin faaliyetlerinde kullanılması için 407 kalem sarf malzeme ve 20 tüp laboratuvar gazı ve 200 lt sıvı azot alımı yapılmıştır.
- Bütçe imkanları dahilinde, kırtasiye, vb. tüketime yönelik mal alımları yapılmıştır.
- Akademik birimlerin öğrenci laboratuvarlarında bulunan 4 adet cihazın bakım ve onarımı yapılmıştır.
- Fizik Bölümü laboratuvarına dozimetre satın alınarak Türkiye Atom Enerji Kurumundan lisanslama hizmeti alımı yapılmıştır.
- Yıldırım Yerleşkesinde bulunan laboratuvarlarda bulunan cihazların taşınma işlemleri için vinç kiralama hizmeti alınmıştır.
- Fakültemiz Akademik personellerine cübbe dikimi hizmeti alınmıştır.
- Satın alınan bütün mal ve malzemelerin taşınır giriş ve çıkışları yapılmış, yıl sonu taşınır yönetim dönemi cetvelleri hazırlanmış ve dosyalanmıştır.

Tablo 14. İhale Bilgileri

	Doğrudan Temin		Doğrudan Temin Dışında	
	Adedi	Bedeli (TL)	Adedi	Bedeli (TL)
Mal Alımı	30	28.984,79	12	199.496,30
Hizmet Alımı	2	4.677,28	8	21.979

4.5. Toplumsal Katkı Faaliyetleri

Tablo 15. Düzenlenen ve Katılım Sağlanan Faaliyetler¹²

Faaliyet Başlığı	Faaliyet İçeriği [(Adı-Açıklaması) ve Faaliyet Kapsamı (Ulusal / Uluslararası)]	Faaliyet Türü [(Toplumsal Sorumluluk / Doğaya Yönelik) / (Bilimsel / Sosyal / Kültürel / Sportif / Yenilikçilik ve Girişimcilik / Diğer)]
Kongre / Sempozyum	... Sempozyumu (... kişi katılmıştır / Uluslararası)	Bilimsel/Sosyal
	4. Uluslararası Odun Dışı Orman Ürünleri	-
	Uluslararası Göç ve Kadın	-
Seminer	TÜBİTAK Proje Destekleri Bilgilendirme	Bilimsel
	Yerli Üret Yerli Tüket	Bilimsel
	Kadına Yönelik Aile İçi Şiddet	-
	Assan Hanil'in Kariyer Eğitimi	Yenilikçilik ve Girişimcilik

¹¹ Bu başlık altındaki bilgiler örnek olarak verilmiştir. Biriminiz ilgilendiren açıklamaları yapınız.

¹² Tüm Harcama Birimleri sorumludur. "Faaliyet İçeriği" örnek olarak verilmiş olup, 2019 yılı için doldurulacaktır: Doldurulan alanlar ve bunların dışındaki faaliyetler hakkında metin olarak bilgi girişi, fotoğraf, resim ve çizim gibi görsel medya dosyaları; ilgili alt başlıklar altına eklenecektir. "Faaliyet Türü" altında verilenlerden, birden fazla seçim yapabilirsiniz.

FAALİYET RAPORU

MÜHENDİSLİK VE DOĞA BİLİMLERİ FAKÜLTESİ

	3. Göz Yaklaşımıyla Kendini Arayan Kaliteli İnsan	-
	Engel Farkındalığı	-
	Nükleer Enerji ve Türkiye	Bilimsel, Yenilikçilik ve Girişimcilik
	Dünya Ekonomisi ve Uluslararası Politik Gelişmeler Çerçevesinde Türkiye	-
Panel / Söyleşi	Filistin'de Yüksek Öğretim: Siyasi ve Eğitim Sistemi	-
	2. Lagari Havacılık ve Savunma Günü	Bilimsel
	BTÜ-CEO Buluşmaları	Sosyal / Kültürel
	Kariyer ve Eğitim Günleri	Yenilikçilik ve Girişimcilik
	Bursa ve Göç	-
Konferans	Geleceğini Şekillendir Zirvesi	-
	Türkiye'nin Su Kaynakları ve İklim Değişikliği	-
	Üniversitelerde Akademik Etik	-
	Web Developer Olmak	-
	Atatürk ve Çağdaşlaşma	Sosyal-Kültürel
	InnoWomEnt-Geleceğin Yenilikçi Kadın Girişimcileri Projesi	Yenilikçilik ve Girişimcilik
Çalıştay / Workshop	Dijitalleşen Dünyada Mühendislik Eğitimi	Yenilikçilik ve Girişimcilik
	Yenilikçi Girişimcilik	Kültürel/Bilimsel
	Mobilya	-
Eğitim	Patent ve Fikri Sınai Mülkiyet Hakları	Bilimsel, Yenilikçilik ve Girişimcilik
	Üniversitelere Yönelik Sayıştay	-
	Durmazlar Makine Ar-Ge Merkezi	-
	TÜBİTAK 1002 Proje Yazımı	Bilimsel, Yenilikçilik ve Girişimcilik
	Lisans Öğrencilerine Yönelik TÜBİTAK Projesi Yazma	Bilimsel, Yenilikçilik ve Girişimcilik
	KOSGEB Destekli Girişimcilik	-
	TÜBİTAK BİDEB Programları	-
	KOSGEB Destekli Dış Ticaret	-
	X-Işınları Analiz Teknikleri	Bilimsel
İşbirliği	Filistin Politeknik Üniversitesi ile İyiniyet	-
Protokolleri	Bursa Uluslararası Tekstil ve Ticaret Merkezi (BUTTİM) ile İşbirliği	-
	TÜBİTAK BUTAL ile Laboratuvarlar Arası İşbirliği	-
	TÜBİTAK BUTAL ile Araştırma, Eğitim-Öğretim ve Uygulama İşbirliği	-
	Borçelik Firması ile İşbirliği	-
	Bursa Orman Bölge Müdürlüğü ile İşbirliği	-
	Bursa İş Kadınları ve Yöneticileri Derneği (BÜKAD) ile İşbirliği	-
	Sazcılar Otomotiv ile İşbirliği	-
	Coşkunöz CITS ile Mesleki Eğitime Destek Bursu İşbirliği	-
	Türk Havacılık ve Uzay Sanayi ile Stajyer Mühendis Programı İşbirliği	-
İşbirliği	Kastamonu Entegre Firması ile İşbirliği	-
Toplantıları	İva Reçine Biyokütle Sanayi A.Ş. Firması ile İşbirliği	-
	Bursa Akademik Odalar Birliği (BAOB) ile İşbirliği	-
	Pakistan Bahauddin Zakariya Üniversitesi ile İşbirliği	-
Sergi, Sunum, Tanıtım, Fuar, Festival, Etkinlik	Bahar Şenliği	-
	Belgesel Hazırlama	-
	Bilgilendirme Toplantısı	-
	Dans / Bale / Opera	-
	El Sanatları	-
	Film / Sinema	-
	Fotoğraf	-
	Grafik / Tasarım / Afiş	-
	Halk Oyunları	-
	Heykel	-
	Karikatür	-
	Kitap / Okuma	-
	Kompozisyon	-
	Kukla / Karagöz-Hacivat	-
	Kültürel Tanıtım Günleri	-
	Masal / Anlatı	-
	Müzik / Konser	-
	Proje Tanıtımı	-
	Resim	-
	Satranç	-
	Semazen / Semah	-
	Seramik	-
	Ses ve Işık	-
	Sirk / Illuzyon	-
	Spor Müsabakaları	-
	Şiir / Dinleti	-
	Tasarım	-
	Tiyatro	-
	Üniversite Tanıtımı	-
	Yemek	-
Özel Gün ve Haftalar	Anma Törenleri	-
	Dini Bayramlar	-
	Kurtuluş Günleri	-
	Mevsimlik Bayramlar	-

FAALİYET RAPORU

MÜHENDİSLİK VE DOĞA BİLİMLERİ FAKÜLTESİ

	Milli Bayramlar	-
	Özel Günler ve Haftalar	-
	Yıldönümleri	-
Gezi	Kültür / Turizm	-
	Bilimsel / Teknik	-
	Çevre	-
	Eğitim / Araştırma	-
SEM Faaliyetleri	2019 yılında Sürekli Eğitim Merkezi (SEM) tarafından mesleki eğitime ilişkin verilen sertifika sayısı ...'dir.	-
	2019 yılında Bursa TÖMER tarafından mesleki eğitime ilişkin verilen sertifika sayısı ...'dir.	-
BUKAGEM Faaliyetleri	Mezun takip sistemindeki mezunların oranı ...'dir.	-
	2019 yılında kariyer merkezi tarafından öğrenci ve mezunlara yönelik gerçekleştirilen fuar, sempozyum, kurs, seminer, söyleşi vb. faaliyetlerin sayısı ...'dir.	-
Sosyal Sorumluluk	2019 yılında dezavantajlı gruplara yönelik sosyal entegrasyon ve sosyal kapsayıcılığa ilişkin düzenlenen proje, panel, konferans, kongre, sanatsal faaliyet, ödül töreni vb. faaliyet sayısı ...'dir.	-
	2018 yılında üniversitenin aldığı Engelsiz Üniversite Ödülü, Engelsiz Bayrak Ödülü, Engelsiz Program Nişanı ve Engelli Dostu Ödülü sayısı ...'dir.	-
	2018 yılında sıfır atık, yeşil kampüs ve çevrecilik alanlarında alınan ödüllerin toplam sayısı ...'dir.	-
	Üniversitenin bir önceki yıldaki UI Greenmetric gibi yeşil, çevreci üniversite endeksindeki sıralaması ...'dir.	-

III - AMAÇ ve HEDEFLER

A. İDARENİN AMAÇ ve HEDEFLERİ¹³

¹³ Tüm Harcama Birimleri sorumludur. Her harcama birimi '2019 Mali Yılı Performans Programı' kitabından -Strateji Geliştirme Daire Başkanlığı internet sayfasında yayınlanmıştır- faaliyet alanlarını, amaçlarını ve hedeflerini belirleyerek bu başlık altında verilen bilgileri güncelleyeceklerdir.

FAALİYET RAPORU

MÜHENDİSLİK VE DOĞA BİLİMLERİ FAKÜLTESİ

Amaç 1. Nitelikli ve yenilikçi eğitim-öğretim faaliyetleri ile araştırmacı ve girişimci bireyler yetiştirmek

- Hedef 1.1. Eğitim-öğretim alt yapısını geliştirmek
- Hedef 1.2. Eğitim-öğretimi sürekli iyileştirmek
- Hedef 1.3. Lisansüstü programların çeşitliliğini ve sayısını artırmak
- Hedef 1.4. Uluslararası hareketliliği nicelik ve nitelik olarak artırmak
- Hedef 1.5. Mezunların istihdamını artırmak

Amaç 2. Öncelikli alanlarda, bölgenin ve ülkenin ihtiyaçları doğrultusunda, disiplinler arası, yenilikçi ve girişimcilik odaklı araştırmalar yapmak

- Hedef 2.1. Araştırma altyapısını geliştirmek
- Hedef 2.2. Ulusal ve uluslararası paydaşlarla araştırma işbirliğini artırmak
- Hedef 2.3. Girişimcilik faaliyetlerini artırmak
- Hedef 2.4. Araştırma faaliyetlerini nitelik ve nicelik olarak artırmak

Amaç 3. Kaynakların sürdürülebilir ve verimli kullanıldığı engelsiz ve işlevsel mekanlarda paydaş odaklı bir kurumsal işleyiş geliştirmek

- Hedef 3.1. Mali kaynakları artırmak ve çeşitlendirmek
- Hedef 3.2. Nitelikli personel istihdamını sağlamak, sürdürmek ve sürekli gelişimini desteklemek
- Hedef 3.3. Engelsiz ve işlevsel mekanlar oluşturmak
- Hedef 3.4. Kurumsal yönetim süreçlerini iyileştirmek, paydaş katılımını sağlamak ve memnuniyetini artırmak
- Hedef 3.5. Dış paydaşlarla işbirlikleri geliştirmek, iletişimin ve etkileşimin sürekliliğini sağlamak
- Hedef 3.6. Verimliliği artırmak ve kurumsal hafızayı koruyarak sürdürülebilirliği desteklemek üzere hizmetleri Bilgi Teknolojileri destekli hale dönüştürmek

Amaç 4. İnsanlığa ve doğaya saygılı, girişimci ve katılımcı bir anlayışla, toplumun gereksinimlerini karşılamak ve yaşam kalitesini artırmak

- Hedef 4.1. Ulusal ve uluslararası doğa ve sosyal sorumluluk projeleri gerçekleştirmek
- Hedef 4.2. Paydaşların yaşam kalitesini artırmak, yaşam boyu öğrenmeyi desteklemek

B. POLİTİKALAR ve ÖNCELİKLER¹⁴

1. Temel Değerlerimiz

¹⁴ Tüm Harcama Birimleri sorumludur. Her harcama birimi yetkilisi politika ve önceliklerini bu başlık altında verilen bilgilere göre düzenleyeceklerdir.

FAALİYET RAPORU

MÜHENDİSLİK VE DOĞA BİLİMLERİ FAKÜLTESİ

- a. Yenilikçilik
- b. Girişimcilik
- c. Özgürlükçülük
- ç. Eleştirel Düşünce
- d. Üretkenlik
- e. Katılımcılık
- f. Paylaşıcılık
- g. Çevreye Duyarlılık
- ğ. Toplumsal Duyarlılık

2. Temel Performans Göstergeleri

Temel Performans Göstergeleri		Başlangıç Değeri 2017	Gerçekleşen 2019	Hedeflenen Değer 2023
PG 1.2.2	(Lisansüstü programlardaki öğrenci sayısı) / (Toplam öğrenci sayısı) oranı	24%		26%
PG 1.2.3	(Öğrenci sayısı) / (Akademik personel sayısı) oranı	12,8	15,86	17,7
PG 1.2.4	URAP Tıp Fakültesi Olmayan Üniversiteler Sıralaması	16		13
PG 2.2.1	Öğretim üyesi başına devam eden dış destekli proje sayısı	0,2	0,009	0,2
PG 2.3.5	Girişimci ve Yenilikçi Üniversite Endeksi listesinde ilk 50 arasında yer almak	X	X	X
PG 2.4.2	Öğretim üyesi başına SCI, SSCI ve A&HCI endeksli dergilerde ortalama yıllık makale/ derleme sayısı	1,3	1,22	1,3
PG 3.2.4	Personel memnuniyeti puanı (min.)	79%	80%	85%

IV - FAALİYETLERE İLİŞKİN BİLGİ ve DEĞERLENDİRMELER

A. MALİ BİLGİLER

1. BÜTÇE UYGULAMA SONUÇLARI¹⁵

Tablo 16. 2019 Yılı Bütçe Gerçekleşme Tablosu¹⁶

¹⁵ Tüm Harcama Birimleri sorumludur. Her harcama birimi, 2019 yılına ait bilgilerini bu başlık altında verilen örneklere göre düzenleyecektir.

¹⁶ Her harcama birimi, 2019 yılı finansman kayıtlarına göre tabloyu dolduracaktır.

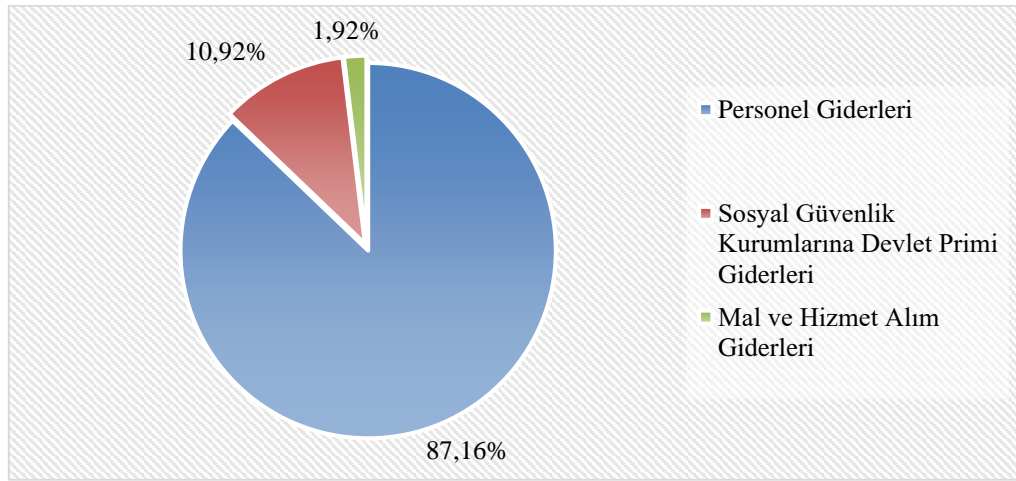
FAALİYET RAPORU

MÜHENDİSLİK VE DOĞA BİLİMLERİ FAKÜLTESİ

Kodu	Ödenek Türü	KBÖ (TL)	Toplam Ödenek (TL)	Harcama (TL)
01	Personel Giderleri	15.299.100,00	19.090.965,00	19.089.370,22
02	Sosyal Güvenlik Kurumlarına Devlet Primi Giderleri	1.951.100,00	2.392.804,00	2.392.257,01
03	Mal Ve Hizmet Alım Giderleri	423.000,00	420.800,00	335.768,86
05	Cari Transferler	-	-	-
06	Sermaye Giderleri	-	-	-
GENEL TOPLAM		17.673.000,00	21.904.569,00	21.817.396,09

Genel olarak Grafik 1’de de görüldüğü gibi 2019 yılı toplam ödenek bütçesi dağılımı incelendiğinde, % 87,16 oran ile Personel Giderleri en büyük paya sahiptir. Mal ve Hizmet Alım Giderleri % 1,92 oran ile en az pay olarak yerini almaktadır.

Grafik 1. 2019 Yılı Toplam Ödenek Bütçesinin Dağılımı¹⁷



2. TEMEL MALİ TABLOLARA İLİŞKİN AÇIKLAMALAR¹⁸

Harcama dağılımları Grafik 2’de incelendiğinde personel gideri % 87,50 oran ile en büyük paya sahiptir. Grafik 1’e göre Personel Giderlerindeki % 0,34 oranındaki artma, gerçekleşme oranındaki yüksek seviye olarak Grafik 3’te görülebilir. En büyük paya sahip Personel Giderleri gerçekleşme oranının en yüksek seviyede olması, genel olarak Fakültemiz harcama birimi bütçesi gerçekleşme oranını % 99,99’a yükseldiği, Grafik 3’te görülmektedir.

Grafik 2. 2019 Yılı Harcamalarının Dağılımı¹⁹

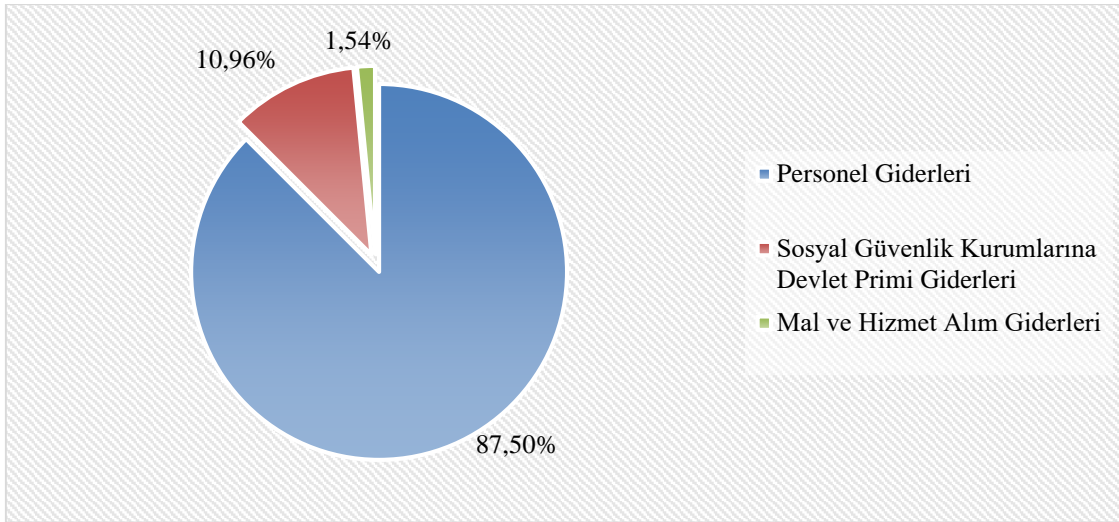
¹⁷ Her harcama birimi, 2019 yılı finansman kayıtlarına göre grafiği düzenleyecektir.

¹⁸ Tüm Harcama Birimleri sorumludur. Her harcama birimi, 2019 yılına ait bilgilerini bu başlık altında verilen örneklerle göre düzenleyecektir.

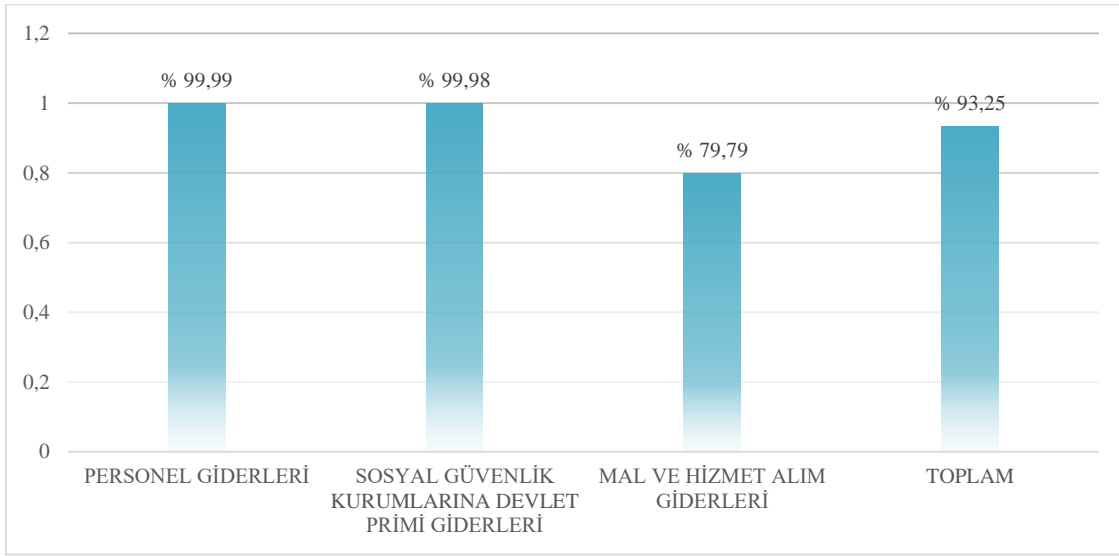
¹⁹ Her harcama birimi, 2019 yılı finansman kayıtlarına göre grafiği düzenleyecektir.

FAALİYET RAPORU

MÜHENDİSLİK VE DOĞA BİLİMLERİ FAKÜLTESİ



Grafik 3. Toplam Ödeneklerin Harcamalara Göre Gerçekleşme Oranları²⁰



B. PERFORMANS BİLGİLERİ

1. FAALİYET BİLGİLERİ²¹

PERFORMANS HEDEFİ	FAALİYETLER	SORUMLU BİRİMLER
1.1.1 Eğitim-öğretim alt yapısını geliştirmeye yönelik laboratuvar sayısı ve derslik alanında artış sağlamak	Araştırma Alanları Faaliyetleri Derslik Sayısının Arttırılması ve İyileştirilmesi Faaliyetleri	Özel Kalem (Rektörlük) İdari ve Mali İşler Daire Başkanlığı Yapı İşleri ve Teknik Daire Başkanlığı
1.1.2 Eğitim-öğretim alt yapısını geliştirmeye yönelik nitelikli araştırmacı sayısını arttırmak	Akademik Personel Faaliyetleri	Personel Daire Başkanlığı
1.1.3 Üniversitemizin sunduğu eğitim-öğretim hizmetlerinden yararlanan öğrenci sayısını arttırmak	Öğrenci Faaliyetleri	Özel Kalem (Rektörlük)
1.1.4 Kütüphane kaynaklarına erişim yöntemlerini çeşitlendirmek ve varolan koleksiyonu geliştirerek, materyal sayısını arttırmak	Kütüphane Faaliyetleri	Kütüphane ve Dokümantasyon Daire Başkanlığı
1.2.1 Eğitim-öğretimde tercih edilen bir Üniversite olmak	Eğitim-Öğretim Faaliyeti	Öğrenci İşleri Daire Başkanlığı Sağlık, Kültür ve Spor Daire Başkanlığı
1.3.1 Nitelikli ve yenilikçi eğitim-öğretim kriterlerine uygun lisansüstü programlarını çeşitlendirmek ve sayısını arttırmak	Lisansüstü Program Faaliyeti	Fen Bilimleri Enstitüsü Sosyal Bilimler Enstitüsü
1.4.1 Uluslararası hareketlilik kapsamında etkin olmak	Uluslararası Hareketlilik Faaliyeti	Özel Kalem (Rektörlük)

²⁰ Her harcama birimi, 2019 yılı finansman kayıtlarına göre grafiği düzenleyecektir.

²¹ Tüm Harcama Birimleri sorumludur. 2019 Mali Yılı Performans Programı kitabındaki sorumluluğa göre her harcama birimi, bu başlık altında verilen bilgileri güncelleyecektir.

FAALİYET RAPORU

MÜHENDİSLİK VE DOĞA BİLİMLERİ FAKÜLTESİ

1.5.1 Mezunlarla etkili etkileşim sağlamak	Mezun Faaliyeti	İdari ve Mali İşler Daire Başkanlığı Sağlık, Kültür ve Spor Daire Başkanlığı
2.1.1 BTÜ kaynaklı yayın ve araştırmacı sayısı ile evrensel bilime katkı sağlamak	Yayın ve Araştırmacı Faaliyeti	Orman Fakültesi Mühendislik ve Doğa Bilimleri Fakültesi Özel Kalem (Rektörlük) İdari ve Mali İşler Daire Başkanlığı Denizcilik Fakültesi Mimarlık ve Tasarım Fakültesi İletişim Fakültesi İnsan ve Toplum Bilimleri Fakültesi Yabancı Diller Yüksekokulu Meslek Yüksekokulu
2.2.1 Paydaşlarla öncelikli alanlarda araştırma işbirliği yapmak	Araştırma İşbirliği Faaliyeti	Özel Kalem (Rektörlük)
2.3.1 Girişimcilik odaklı faaliyetler yapmak	Girişimcilik Faaliyeti	Özel Kalem (Rektörlük) Hukuk Müşavirliği
2.4.1 Nitelikli araştırma faaliyetlerinin niceliğini artırmak	Araştırma Faaliyeti	Orman Fakültesi Mimarlık ve Tasarım Fakültesi Mühendislik ve Doğa Bilimleri Fakültesi İnsan ve Toplum Bilimleri Fakültesi Yabancı Diller Yüksekokulu
3.1.1 Bütçe dışı gelir kalemlerini ve miktarını artırmak	Bütçe Dışı Gelir Faaliyeti	Özel Kalem (Genel Sekreterlik)
3.2.1 Personelin performans ve yeterliliğini artırmaya yönelik kurum içi ve kurum dışı eğitimlere katılımlarını sağlamak	Personel Eğitim Faaliyeti	Personel Daire Başkanlığı Sağlık, Kültür ve Spor Daire Başkanlığı
3.3.1 Yerleşkelerin mekansal özelliklerini iyileştirmek ve geliştirmek	Mekansal Faaliyetler	İdari ve Mali İşler Daire Başkanlığı Yapı İşleri ve Teknik Daire Başkanlığı
3.4.1 Süreç odaklı paydaş katılımını sağlamak ve kurumsal işleyişi geliştirmek	Kurumsal İşleyişi Geliştirme Faaliyeti	Bilgi İşlem Daire Başkanlığı Strateji Geliştirme Daire Başkanlığı
3.5.1 Paydaş etkileşiminin sürekliliğini sağlayarak iletişim ve işbirlikleri geliştirmek	Paydaş İletişimi ve Etkileşimi Faaliyeti	Özel Kalem (Rektörlük) Sağlık, Kültür ve Spor Daire Başkanlığı
3.6.1 Bilişim teknolojileri kapsamında sürekli izleme, değerlendirme ve geliştirme desteği ve hizmet sağlamak	Bilgi İşlem Faaliyeti	Bilgi İşlem Daire Başkanlığı
4.1.1 Sosyal sorumluluk kapsamında proje ve etkinlik gerçekleştirmek	Sosyal Sorumluluk Faaliyeti	Özel Kalem (Genel Sekreterlik)
4.2.1 Yaşam kalitesini artırmaya yönelik toplumun gereksinimlerini karşılamak	Toplumsal Hizmet Faaliyetleri	Sağlık, Kültür ve Spor Daire Başkanlığı
4.2.2 Yaşam boyu öğrenmeyi destekleyecek proje ve programları geliştirerek izleme, değerlendirme ve raporlama yapmak	Yaşam Boyu Öğrenme Faaliyeti	Özel Kalem (Genel Sekreterlik)

2. PERFORMANS SONUÇLARI²²

Amaç (A1)	Nitelikli ve yenilikçi eğitim-öğretim faaliyetleri ile araştırmacı ve girişimci bireyler yetiştirmek					
Hedef (H1.1)	Eğitim-öğretim alt yapısını geliştirmek					
Sorumlu Birim	Akademik Birimler					
İşbirliği Yapılacak Birim(ler)	Yapı İşleri ve Teknik DB, Öğrenci İşleri DB, Personel DB, Kütüphane ve Dokümantasyon DB					
Performans Göstergeleri	Hedefe Etki (%)	(2017)	2019 Hedefi	2020 Hedefi	2019 Gerçekleşen	Açıklama (Hedefe nasıl ulaşıldı? / Sapma Varsa Nedenleri? / Alınacak Önlemler?)
PG1.1.1: Araştırma alanları (Lab. vb.) miktarı (m ²)	20	6.411	7.500	7.700	6516	Yeni fiziki mekanların yapımı devam etmektedir.
PG1.1.2: (Toplam derslik alanı) / (Toplam öğrenci sayısı) oranı	20	7,6	8	8,5	1,30	
PG1.1.3: Akademik personel sayısı	30	278	387	434	197	
PG1.1.4: Öğrenci sayısı	10	3.558	6.026	7.203	3126	
PG1.1.5: (Kütüphanedeki toplam kaynak sayısı) / (Öğrenci sayısı)	10	9,62	10,1	10,6	-	
PG1.1.6: Uzaktan Eğitim Merkezinin açılması	10	-	-	-		
Amaç (A1)	Nitelikli ve yenilikçi eğitim-öğretim faaliyetleri ile araştırmacı ve girişimci bireyler yetiştirmek					

²² Tüm Harcama Birimleri sorumludur. Her harcama birimi; bir önceki başlık altında verilen 'Faaliyetlere Ait Sorumlu Harcama Birimleri' ile '2019 Mali Yılı Performans Programı' kitabındaki göstergeleri göz önünde bulundurarak bu bilgileri güncelleyecek, gerçekleşme ve açıklamaları yazacaklardır. Açıklamada, gerçekleşmenin göstergeye göre Hedefe nasıl ulaşıldı? / Sapma Varsa Nedenleri? / Alınacak Önlemler? sorularına cevap verilmelidir.

FAALİYET RAPORU

MÜHENDİSLİK VE DOĞA BİLİMLERİ FAKÜLTESİ

Hedef (H1.2)		Eğitim-öğretimi sürekli iyileştirmek				
Sorumlu Birim		Akademik Birimler				
İşbirliği Yapılacak Birim(ler)		Öğrenci İşleri DB, Sağlık Kültür ve Spor DB, Kariyer Gelişimi Uygulama ve Araştırma Merkezi				
Performans Göstergeleri	Hedefe Etki (%)	(2017)	2019 Hedefi	2020 Hedefi	2019 Gerçekleşen	Açıklama (Hedefe nasıl ulaşıldı? / Sapma Varsa Nedenleri? / Alınacak Önlemler?)
PG1.2.1: Akredite program sayısı	10	1	1	2	0	
PG1.2.2: (Lisansüstü programlardaki öğrenci sayısı) / (Toplam öğrenci sayısı) oranı	20	24%	26%	26%	-	
PG1.2.3: (Öğrenci sayısı) / (Akademik personel sayısı) oranı	20	12,8	15,6	16,6	19,21	
PG1.2.4: URAP Tıp Fakültesi Olmayan Üniversiteler Sıralaması	20	16	16	15	-	
PG1.2.5: (Yüksek lisans kabul edilen öğrenci sayısı) / (Yüksek lisans başvuran öğrenci sayısı) oranı	20	12%	10%	10%	-	
PG1.2.6: Eğitimcilerin eğitimine yönelik düzenlenen program sayısı	10	3	3	3	-	
Amaç (A2)		Öncelikli alanlarda, bölgenin ve ülkenin ihtiyaçları doğrultusunda, disiplinler arası, yenilikçi ve girişimcilik odaklı araştırmalar yapmak				
Hedef (H1.3)		Araştırma faaliyetlerini nitelik ve nicelik olarak arttırmak				
Sorumlu Birim		Akademik Birimler				
İşbirliği Yapılacak Birim(ler)		BAP Komisyonu, BTTO, Fikri ve Sınai Mülkiyet Hakları Birimi, Etik Kurul, Araştırma Merkezleri				
Performans Göstergeleri	Hedefe Etki (%)	(2017)	2019 Hedefi	2020 Hedefi	2019 Gerçekleşen	Açıklama (Hedefe nasıl ulaşıldı? / Sapma Varsa Nedenleri? / Alınacak Önlemler?)
PG2.4.1: Öğretim üyesi başına devam eden kontratlı proje sayısı	25	0,2	0,2	0,2		
PG2.4.2: Öğretim üyesi başına SCI, SSCI ve A&HCI endeksli dergilerde ortalama yıllık makale/ derleme sayısı	25	1,3	1,3	1,3	1,22	
PG2.4.3: Atıf puanı(Öğretim üyesi başına üniversite adresli yayınlara SCI, SSCI ve A&HCI endeksli dergilerde yapılan ortalama yıllık atıf sayısı)	25	16	17	18	22,80	
PG2.4.4: Patent/Faydalı Model başvuru sayısı	25	2	6	7	13	

V - KURUMSAL KABİLİYET ve KAPASİTENİN DEĞERLENDİRİLMESİ²³

(a) Üstünlükler

- Genç ve seçkin akademik kadrosu,
- Ülkenin en gelişmiş sanayi bölgelerinin bulunduğu bir şehirde yer alıyor olması,
- Kurumsallaşmayı arzulayan yapısı ve bu yapı içerisinde üst idarenin desteği,
- Bilim dalı zenginliği,
- Zengin laboratuvar olanakları,
- Huzurlu bir fakülte ortamının bulunması,
- Öğretim elemanı ve öğrenci değişimleri için yurtdışındaki mühendislik fakülteleri ile iş birliği yapılması,
- Sanayi ile işbirliği imkanı,
- Güçlü bilgi işlem altyapısı,
- Yönetimin ARGE'ye destek vermesi,
- Genç, dinamik, yeniliklere ve öğrenmeye açık personel yapısına sahip olması,
- Yabancı ve Türk okutmanlarla öğrencilere güçlü bir yabancı dil eğitimi,
- Yönetimin ders yüklerini az tutma konusundaki kararlılığı,
- Akademik kadronun yabancı dil hâkimiyeti,
- Çeşitli alanlarda ve projelerde çalışmış donanımlı akademik personel,
- Şeffaf, paylaşımcı ve ulaşılabilir yönetim,
- Tamamen veya kısmen yabancı dille eğitim veren bölümlerin var olması,
- Yeniliklere açık olma,
- Saygı, sevgi ve güvene dayalı öğrenci öğretim elemanı ilişkisi,

²³ Tüm Harcama Birimleri sorumludur. Her harcama birimi; birimine ait üstünlüklerini ve zayıflıklarını maddeler halinde belirleyecektir.

FAALİYET RAPORU

MÜHENDİSLİK VE DOĞA BİLİMLERİ FAKÜLTESİ

- İnternet tabanlı araştırma veri tabanlarına erişim imkânlarının olması,
- Fakültemizin endeksli dergilerde yüksek yayın performansının bulunması.

(b) Zayıflıklar

- Bazı bölümlerde öğretim elemanı açığı,
- İdari personel sayısı yetersizliği,
- Çalışanlara yönelik sosyal aktivitelerin eksikliği,
- Fiziki mekânların yetersiz olması,
- Kurum kültürünün yeni yeni oluşması,
- Fakültemiz yayın performansını arttırmak amacı ile diğer üniversitelerde olduğu üzere yayın teşvik ödüllерinin verilemeyişi,
- Sayı azlığı nedeni ile ders veren öğretim elemanları üzerinde üniversite, fakülte ve bölüm düzeyinde fazlaca idari iş yükünün bulunması,
- Derslik sayısının azlığı.

(c) Kapasite Durumu

- Akademik kadroların tamamı dolu olmamakla birlikte, mevcut akademik personelin alanlarında yaptıkları çalışmalar bilim ve teknoloji üretimi kapasitesinin yükselmesini sağlamaktadır.
- Laboratuvar olanakları gelişmiş, teknik cihazların söz konusu laboratuvarlardaki dağılımı yüksek orandadır.
- Akademik personelin yabancı dile yeterliliği üst seviyededir ve fakültemizin yabancı kurum ve kuruluşları ile olan ilişkilerinde olumlu sonuçlar doğurmaktadır.
- Öğrenci dersliklerinin kapasitesi, 2019 yılı itibariyle ihtiyacı tam olarak karşılayamamaktadır.
- Fiziki mekanların yetersiz olması, mevcut akademik ve idari personel sayısına oranlandığında fiziki mekan kapasitesi anlamında yetersizlikleri göstermektedir.

VI- ÖNERİ ve TEDBİRLER

Bursa ilinin coğrafi konumu ve bir sanayi kenti olması nedeniyle fakültemize ülkenin her tarafından öğrenci ve öğretim elemanı gelmektedir. Fakültemiz çalışanları, diğer üniversiteler ile ortak bilimsel çalışmalar yapmaktadırlar. Uluslararası çalışmalar ve eleman değişimi teşvik edilmekte ve araştırma görevlilerinin il dışı görevlendirme talepleri olumlu karşılanmaktadır. Bölgenin sanayileşme oranının artmasına bağlı olarak nitelikli öğrenci alma potansiyelinin artması, hem üniversitemizin hem de fakültemizin geleceği açısından önemli bir durumdur. İhtiyaç duyulan teknik donanım, mekan ve personel kaynaklarının sağlanması halinde, faaliyetlerini ve hizmetlerini en üst seviyede sunabilecektir.

Üstünlüklerimizi fırsatlara dönüştürüp azami fayda elde etmek ve zayıf yönlerimizi ise ortadan kaldırmak için gerekli faaliyetlerin yapılması planlanmaktadır.

VI - EKLER

A. İÇ KONTROL GÜVENCE BEYANI

1. HARCAMA YETKİLİSİ İÇ KONTROL GÜVENCE BEYANI

Harcama yetkilisi olarak yetkim dahilinde;

Bu raporda yer alan bilgilerin güvenilir, tam ve doğru olduğunu beyan ederim.

Bu raporda açıklanan faaliyetler için idare bütçesinden harcama birimimize tahsis edilmiş kaynakların etkili, ekonomik ve verimli bir şekilde kullanıldığını, görev ve yetki alanım çerçevesinde iç kontrol sisteminin idari ve mali kararlar ile bunlara ilişkin işlemlerin yasallık ve düzenliliği hususunda yeterli güvenceyi sağladığını ve harcama birimizde süreç kontrolünün etkin olarak uygulandığını bildiririm.

Bu güvence, harcama yetkilisi olarak sahip olduğum bilgi ve değerlendirmeler, iç kontroller, iç denetçi raporları ile Sayıştay raporları gibi bilgim dahilindeki hususlara dayanmaktadır.

Burada raporlanmayan, idarenin menfaatlerine zarar veren herhangi bir husus hakkında bilgim olmadığını beyan ederim. (Bursa –23 / 01 / 2020)

Prof.Dr. Osman Nuri ŞARA
Dekan

