

T.C.  
BURSA TEKNİK ÜNİVERSİTESİ  
DOĞA BİLİMLERİ, MİMARLIK VE  
MÜHENDİSLİK FAKÜLTESİ



2015 YILI BİRİM  
FAALİYET RAPORU



## İÇİNDEKİLER

I - GENEL BİLGİLER .....	1
A. MİSYON ve VİZYON .....	1
B. YETKİ ve SORUMLULUKLAR .....	1
C. İDAREYE İLİŞKİN BİLGİLER .....	6
1. ÖRGÜT YAPISI.....	7
2. BİLGİ ve TEKNOLOJİK KAYNAKLAR .....	8
3. İNSAN KAYNAKLARI .....	9
4. SUNULAN HİZMETLER .....	10
4.1. Akademik Birim Hizmetleri .....	12
D. YÖNETİM ve İÇ KONTROL SİSTEMİ .....	14
II - AMAÇ ve HEDEFLER .....	15
A. İDARENİN AMAÇ ve HEDEFLERİ .....	22
B. POLİTİKALAR ve ÖNCELİKLER .....	24
III - FAALİYETLERE İLİŞKİN BİLGİ ve DEĞERLENDİRMELER .....	25
A. MALİ BİLGİLER .....	25
1. BÜTÇE UYGULAMA SONUÇLARI.....	25
2. TEMEL MALİ TABLOLARA İLİŞKİN AÇIKLAMALAR .....	26
B. PERFORMANS BİLGİLERİ.....	27
1. FAALİYET BİLGİLERİ.....	27
2. PERFORMANS SONUÇLARI .....	29
IV - KURUMSAL KABİLİYET ve KAPASİTENİN DEĞERLENDİRİLMESİ .....	31
V - ÖNERİ ve TEDBİRLER.....	33
VI - EKLER.....	34
A. İÇ KONTROL GÜVENCE BEYANI.....	34
1. HARCAMA YETKİLİSİ İÇ KONTROL GÜVENCE BEYANI .....	34

## **TABLO DİZİNİ**

Tablo 1. Teknolojik Kaynaklar ve Yazılımlar.....	8
Tablo 2. Akademik Personelin Kadro Doluluk Oranına Göre Dağılımı.....	9
Tablo 3. Yabancı Uyruklu Akademik Personel .....	9
Tablo 4. Diğer Üniversitelerden Üniversitemizde Görevlendirilen Akademik Personel...	9
Tablo 5. İdari Personelin Kadro Doluluk Oranına Göre Dağılımı.....	9
Tablo 6. Personelin Yaş İtibariyle Dağılımı .....	9
Tablo 7. Düzenlenen ve Katılım Sağlanan Faaliyetler .....	10
Tablo 8. Akademik Puan Faaliyetleri.....	12
Tablo 9. 2015 Yılı Bütçe Gerçekleşme Tablosu .....	25

## **GRAFİK DİZİNİ**

Grafik 1. 2015 Yılı Toplam Ödenek Bütçesinin Dağılımı .....	25
Grafik 2. 2015 Yılı Harcamalarının Dağılımı.....	26
Grafik 3. Toplam Ödeneklerin Harcamalara Göre Gerçekleşme Oranları .....	26

## **ŞEKİL DİZİNİ**

Şekil 1. Doğa Bilimleri, Mimarlık ve Mühendislik Fakültesi Organizasyon Şeması.....	7
---	---

## SUNUŞ

Bursa Teknik Üniversitesi, Doğa Bilimleri Mimarlık ve Mühendislik Fakültesi, 21.07.2010 tarih ve 27648 sayılı Resmi Gazete' de yayınlanan Bakanlar Kurulu kararı ile kurulmuştur. Eğitim-öğretim süresi tamamen veya kısmen yabancı dille öğretim yapılan birimlerde bir yılı zorunlu hazırlık sınıfı olmak üzere beş yıldır. Öğretim dili Türkçe olan bölümlerde ise hazırlık sınıfına devam etmek isteyen öğrenciler için bir yılı hazırlık olmak üzere toplam beş yıl ve doğrudan öğretime başlayanlar içinse dört yıldır.

Faal bölümlerden Makine Mühendisliği, Kimya, Mekatronik Mühendisliği, Metalürji ve Malzeme Mühendisliği, Lif ve Polimer Mühendisliği bölümlerinde müfredatın %30'u İngilizce verilmektedir. Kimya Mühendisliği, İnşaat Mühendisliği, Elektrik-Elektronik Mühendisliği, Gıda Mühendisliği ve Çevre Mühendisliği bölümlerinde ise eğitim dili %100 Türkçe'dir. Makine Mühendisliği (İngilizce Programı) bölümünde ise müfredatın %100'ü İngilizce verilmektedir.

Akademik kadrolarımızda faal olmak üzere sekiz profesör, on yedi doçent, yirmi beş yardımcı doçent, dört öğretim görevlisi, yirmi dört araştırma görevlisi ve üç uzman toplam seksen iki öğretim elemanı mevcuttur. Bundan başka fakültemizde muhtelif bölümler adına yurtdışında 1416 sayılı kanun çerçevesinde lisansüstü eğitimi alan otuz bir öğretim elemanı adayı mevcuttur. Ayrıca ÖYP kapsamında başka üniversitelerde yine fakültemiz adına lisansüstü eğitim yapan sekiz öğretim elemanı adayı bulunmaktadır. Üniversitemiz Fen Bilimleri Enstitüsünde lisansüstü eğitim alan ve aynı zamanda araştırma görevlisi kadromuzda fiilen çalışan on iki ÖYP mensubu öğretim elemanı vardır.

Birimimizin 2015 yılı Faaliyet Raporu ana hatlarıyla fakültemizin misyon ve vizyonu, yetki, görev ve sorumluluklarının dağılımı, fiziki yapı, araç-gereç ve malzeme envanteri, teşkilat şeması, eğitim ve öğretime yönelik sayısal veriler, öğretim elemanları ve idari personele dair bilgileri ihtiva etmektedir.

Ayrıca fakültenin sunduğu hizmetler, amaç ve hedefler ile ilgili temel politika ve öncelikler, teknik ve mali durum ile ilgili rakamlara da yer verilmiştir.

Raporda fakültenin öğretim elemanlarının bilimsel performansları ve birimimizin kurumsal kabiliyet ve kapasitelerinin değerlendirilmeleri ile ilgili görüş ve düşünceleri de takdim edilmiştir.

Son olarak fakültemizin doğru istikamette ve doğru biçimde gelişip büyümesi için, öneri ve istekler belirlenerek ekli faaliyet raporu tamamlanmıştır.

Arz ederim.

Prof. Dr. Osman KOPMAZ

Dekan









# FAALİYET RAPORU

## DOĞA BİLİMLERİ, MİMARLIK VE MÜHENDİSLİK FAKÜLTESİ

### I - GENEL BİLGİLER

#### A. MİSYON ve VİZYON

##### Misyon

- İnsan merkezli bir eğitim anlayışıyla, bilimi ve akli esas alarak ülkemizin değerleri ve hedefleri doğrultusunda üstün nitelikli bireyler yetiştirmek; uluslararası ölçekte bilim ve teknoloji üreterek bölgenin ve ülkenin sürdürülebilir kalkınmasına katkıda bulunmaktadır.

##### Vizyon

- Fakültemiz, ülkemizin menfaatleri doğrultusunda bilgi ve teknoloji üreterek; akademik ve bilimsel verilerle donattığı bu bilgi ve teknolojiyi, yetiştirdiği bireyler aracılığıyla ülkemiz hizmetine sunmayı hedeflemektedir.

#### B. YETKİ ve SORUMLULUKLAR

Fakülte Organları, Fakülte Dekanı, Fakülte Kurulu ve Fakülte Yönetim Kuruludur.

- Fakülte Dekanı, kanun ile dekanlara verilmiş olan görevleri yerine getirir
- Fakülte Kurulu ve Fakülte Yönetim Kurulu; 2547 sayılı Kanun ile Fakülte Kurulu ve Fakülte Yönetim Kurulu'na verilmiş görevleri yerine getirirler.



### **Fakülte Dekanı**

Fakültenin ve birimlerinin temsilcisi olan dekan, rektörün önereceği, üniversite içinden veya dışından üç profesör arasından Yükseköğretim Kurulunca üç yıl süre ile seçilir ve normal usul ile atanır. Süresi biten dekan yeniden atanabilir.

Dekan kendisine çalışmalarında yardımcı olmak üzere fakültenin aylıklı öğretim üyeleri arasından en çok iki kişiyi dekan yardımcısı olarak seçer.

### **Görevleri:**

1. Fakülte kurullarına başkanlık etmek, fakülte kurullarının kararlarını uygulamak ve fakülte birimleri arasında düzenli çalışmayı sağlamak,
2. Her öğretim yılı sonunda ve istendiğinde okulun genel durumu ve işleyişi hakkında rektöre rapor vermek,
3. Fakültenin ödenek ve kadro ihtiyaçlarını gerekçesi ile birlikte rektörlüğe bildirmek, fakülte bütçesi ile ilgili öneriyi Fakülte Yönetim Kurulu'nun da görüşünü aldıktan sonra rektörlüğe sunmak,
4. Harcama yetkilisi olarak; harcamalarını 5018 sayılı Kamu İhale Kanununun verdiği yetkilere göre yapmak,
5. Fakültenin birimleri ve her düzeydeki personeli üzerinde genel denetim görevini yapmak,
6. Fakülte ve bağlı birimlerinin öğretim kapasitesinin rasyonel bir şekilde kullanılmasında ve geliştirilmesinde gerektiği zaman güvenlik önlemlerinin alınmasında, öğrencilere gerekli sosyal hizmetlerin sağlanmasında, eğitim-öğretim, bilimsel araştırma ve yayını faaliyetlerinin düzenli bir şekilde yürütülmesinde, bütün faaliyetlerin gözetim ve denetiminin yapılmasında, takip ve kontrol edilmesinde ve sonuçlarının alınmasında rektöre karşı birinci derecede sorumludur.
7. 2547 sayılı Kanun ile kendisine verilen diğer görevleri yapmaktır.

# FAALİYET RAPORU

## DOĞA BİLİMLERİ, MİMARLIK VE MÜHENDİSLİK

### FAKÜLTESİ

---

#### **Fakülte Kurulu:**

Fakülte Kurulu, dekanın başkanlığında fakülteye bağlı bölümlerin başkanları ile varsa fakülteye bağlı enstitü ve yüksekokul müdürlerinden ve üç yıl için fakülte'deki profesörlerin kendi aralarından seçecekleri üç, doçentlerin kendi aralarından seçecekleri iki, yardımcı doçentlerin kendi aralarından seçecekleri bir öğretim üyesinden oluşur. Fakülte Kurulu, normal olarak her yarıyıl başında ve sonunda toplanır.

#### **Görevleri:**

Fakülte Kurulu akademik bir organ olup aşağıdaki görevleri yapar:

1. Fakültenin, eğitim-öğretim, bilimsel araştırma ve yayım faaliyetleri ve bu faaliyetlerle ilgili esasları, plan, program ve eğitim-öğretim takvimini kararlaştırmak.
2. Fakülte Yönetim Kurulu'na üye seçmek.
3. 2547 sayılı Kanun ile verilen diğer görevleri yapmaktır.

**Fakülte Yönetim Kurulu:**

Fakülte Yönetim Kurulu, dekanın başkanlığında Fakülte Kurulu'nun üç yıl için seçeceği üç profesör, iki doçent ve bir yardımcı doçentten oluşur. Fakülte Yönetim Kurulu dekanın çağrısı üzerine toplanır. Fakülte Yönetim Kurulu gerekli gördüğü hallerde geçici çalışma grupları, eğitim-öğretim koordinatörlükleri kurabilir ve bunların görevlerini düzenler.

1. Fakülte Kurulu'nun kararları ile tespit ettiği esasların uygulanmasında dekana yardım etmek.
2. Fakültenin eğitim-öğretim, plan ve programları ile takviminin uygulanmasını sağlamak.
3. Fakültenin yatırım, program ve bütçe tasarısını hazırlamak.
4. Dekanın fakülte yönetimi ile ilgili getireceği bütün işlerde karar almak.
5. Öğrencilerin kabulü, ders intibakları ve çıkarılmaları ile eğitim-öğretim ve sınavlara ait işlemleri hakkında karar vermek.
6. 2547 sayılı Kanun ile verilen diğer görevleri yapmaktır.

# FAALİYET RAPORU

## DOĞA BİLİMLERİ, MİMARLIK VE MÜHENDİSLİK

### FAKÜLTESİ

---

#### **Bölüm Başkanı**

Bölüm Başkanı; bölümün aylıklı profesörleri, bulunmadığı takdirde doçentleri, doçent de bulunmadığı takdirde yardımcı doçentler arasından fakültelerde dekanca, fakülteye bağlı yüksekokullarda müdürün önerisi üzerine dekanca, rektörlüğe bağlı yüksekokullarda müdürün önerisi üzerine rektörce üç yıl için atanır. Süresi biten başkan tekrar atanabilir. Bölüm Başkanı, görevi başında bulunamayacağı süreler için öğretim üyelerinden birini vekil olarak bırakır. Herhangi bir nedenle altı aydan fazla ayrılmalarda, kalan süreyi tamamlamak üzere aynı yöntemle yeni bir bölüm başkanı atanır.

#### **Görevleri:**

Bölüm Başkanı bölümün her düzeyde eğitim-öğretim ve araştırmalarından ve bölüme ait her türlü faaliyetin düzenli ve verimli bir şekilde yürütülmesinden sorumludur.

### **Fakülte Sekreteri**

#### Yetki, Görev ve Sorumlulukları

Fakülte Sekreteri, 2547 sayılı Yükseköğretim Kanununun 51'inci maddesinin (b) fıkrasına göre dekana bağlı olarak, fakültenin idari hizmetlerinin yürütülmesinden sorumludur.

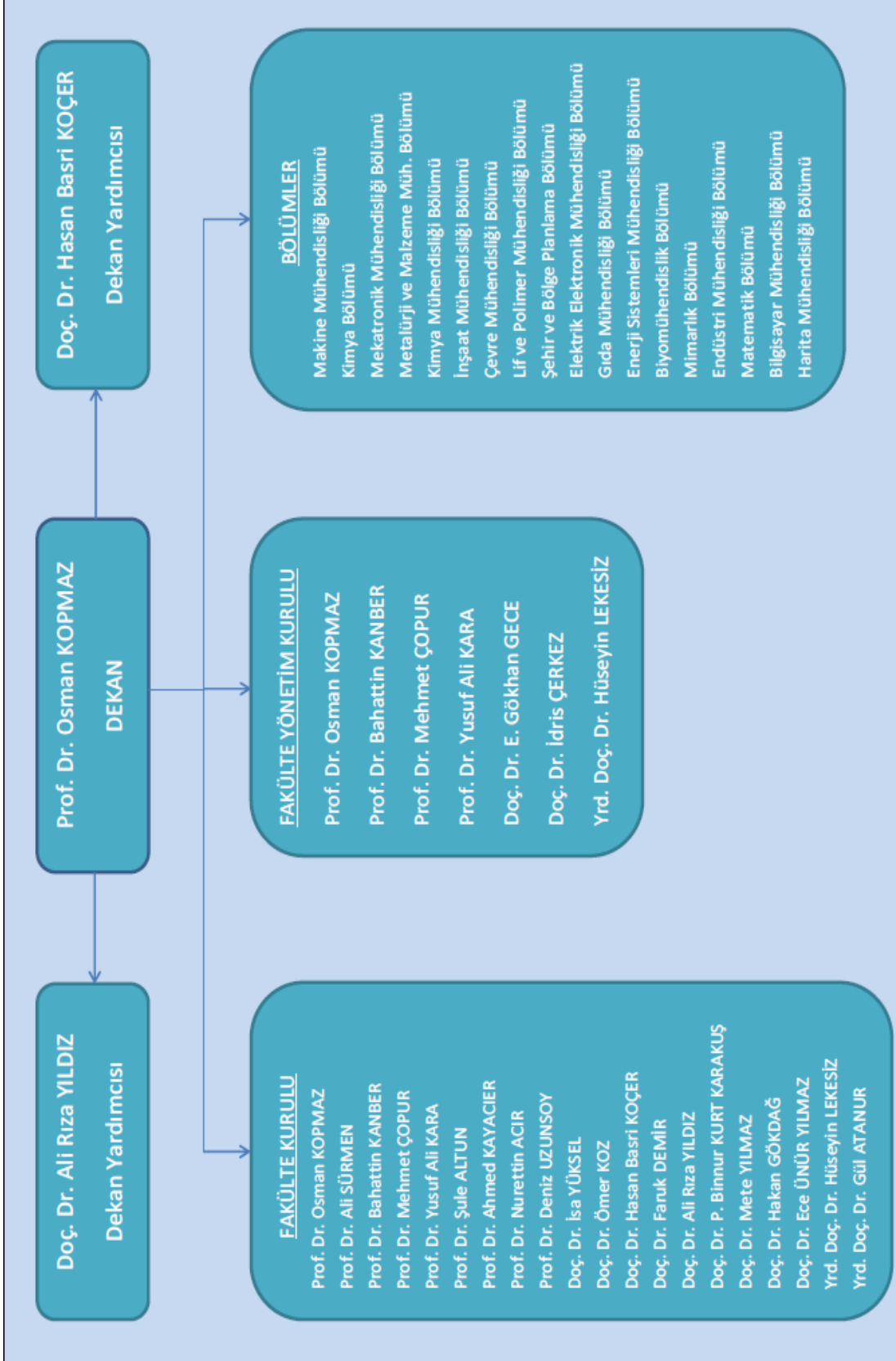
#### **Görevleri:**

1. Fakülte Sekreterliği bünyesinde yürütülen işlere ilişkin yazışmaların yapılmasını sağlamak,
2. Kurum içi ve kurum dışından gelen evrak ve eklerinin havalesini yaparak kaydedilmesini, birim içi yönlendirilmesini sağlamak,
3. Fakülte Sekreterliği ile evrak ve dokümanın yönetmelikler doğrultusunda dosyalanmasını sağlamak,
4. Fakülte Sekreterliği faaliyetlerine ilişkin, çalışanlarla yapılacak toplantıların gündemini belirlemek, toplantı kararlarını düzenlemek ve yürütmek,
5. Astarların özlük haklarına ilişkin talepleri ile ilgilenmek,
6. Fakülte Sekreterliği ve idari hizmetler ile ilgili olarak çalışanlardan ve birimlerden gelen görüşleri, önerileri ve şikayetleri değerlendirmek, yanıtlamak ve uygun bulunanların yerine getirilmesini sağlamak,
7. Fakülte bünyesinde yürütülen işlerle ilgili günlük faaliyetleri planlamak,
8. Fakülte Sekreterliği birim sorumlularını belirlemek, personelinin görev tanımlarını hazırlayıp teslim etmek, birbirleri ile olan ilişkilerini ve verilen görevleri yerine getirip, getirmediklerini denetlemek,
9. Fakülte Sekreterliği idari birimleri ile ilgili tüm araç-gereç ve malzemenin yıllık sayımının yapılması ve buna ilişkin raporların düzenlenmesini sağlamak,
10. Fakülte ile ilgili bütçe çalışma programı tasarısını hazırlamak,
11. Fakülte Kurulu ve Yönetim Kurulu toplantılarına raportör olarak katılmak,

### **c. İDAREYE İLİŞKİN BİLGİLER**

# FAALİYET RAPORU

## DOĞA BİLİMLERİ, MİMARLIK VE MÜHENDİSLİK FAKÜLTESİ



### 1. ÖRGÜT YAPISI

Şekil 1. Doğa Bilimleri, Mimarlık ve Mühendislik Fakültesi Organizasyon Şeması

# FAALİYET RAPORU

## DOĞA BİLİMLERİ, MİMARLIK VE MÜHENDİSLİK FAKÜLTESİ

### 2. BİLGİ ve TEKNOLOJİK KAYNAKLAR

Tablo 1. Teknolojik Kaynaklar ve Yazılımlar

Cinsi	Miktar	Cinsi	Miktar
Masaüstü Bilgisayar	193	Taşınabilir Bilgisayar	46
Sunucu	4	Kesintisiz Güç Kayn. (UPS)	49
Yazıcı	77	Switch	6
Tarayıcı	3	Lazer Metre	-
Fax	1	Router (Yönlendirici)	1
Projeksiyon	22	Ağ Güvenlik Cihazı	-
Fotokopi	4	Baskı Makinesi	-
Televizyon	2	Tel Zimba Dikiş Makinesi	-
Fotoğraf Makinesi	1	Ciltleme Makinesi	-
Kamera	1	Kesme ve Delgi Makinesi	-
Güvenlik Kamerası	50	Microsoft Ürünleri	-
Autodesk Ürünleri	-	Anti virüs Programı	-
Adobe Ürünleri	-	Vmware-vSphere 5.0	-
Diğer...	-		

Tablo 2. Kütüphane Kaynakları

Bilgi Kaynakları	Miktar
Kitap	-
E-Dergi	-
E-Veritabanı	-
DVD & CD	-
Diğer...	-



# FAALİYET RAPORU

## DOĞA BİLİMLERİ, MİMARLIK VE MÜHENDİSLİK FAKÜLTESİ

### 3. İNSAN KAYNAKLARI

Tablo2. Akademik Personelin Kadro Doluluk Oranına Göre Dağılımı

Ünvan	Dolu	Boş	Toplam
Profesör	8	60	68
Doçent	18	57	75
Yrd. Doçent	25	44	69
Öğretim Görevlisi	4	38	42
Okutman	-	-	-
Uzman	3	1	4
Çevirici	-	-	-
Eğit. - Öğretim Planlamacısı	-	-	-
Araştırma Görevlisi	24	122	146
<b>Toplam</b>	<b>82</b>	<b>322</b>	<b>404</b>

Tablo 3. Yabancı Uyruklu Akademik Personel

Ünvan	Geldiği Ülke	Çalıştığı Bölüm	Kişi Sayısı
Yardımcı Doçent	Kanada	Makine Mühendisliği	1
<b>Toplam</b>			

Tablo 4. Diğer Üniversitelerden Üniversitemizde Görevlendirilen Akademik Personel

Ünvan	Çalıştığı Birim	Geldiği Üniversite	Kişi Sayısı
-	-	-	-
<b>Toplam</b>			

Tablo 5. İdari Personelin Kadro Doluluk Oranına Göre Dağılımı

Ünvan	Dolu	Boş	Toplam
Genel İdari Hizmetler Sınıfı	8	5	13
Sağlık Hizmetleri Sınıfı	-	-	-
Teknik Hizmetler Sınıfı	1	2	3
Avukatlık Hizmetleri Sınıfı	-	-	-
Yardımcı Hizmetli Sınıfı	2	0	2
<b>Toplam</b>	<b>11</b>	<b>7</b>	<b>18</b>

Tablo 6. Personelin Yaş İtibariyle Dağılımı

Akademik	... - 25	26 - 30	31 - 35	36 - 40	41 - 45	46 - 50	51 - 55	56 - ...
Kişi Sayısı	7	18	16	16	13	8	3	2
Yüzde	9	22	20	20	16	9	2	2
İdari	... - 25	26 - 30	31 - 35	36 - 40	41 - 45	46 - 50	51 - 55	56 - ...
Kişi Sayısı	2	5	1	1	1	-	1	-
Yüzde	18	46	9	9	9		9	

# FAALİYET RAPORU

## DOĞA BİLİMLERİ, MİMARLIK VE MÜHENDİSLİK FAKÜLTESİ

### 4. SUNULAN HİZMETLER

Tablo7. Düzenlenen ve Katılım Sağlanan Faaliyetler

Ana Faaliyetler	Alt Faaliyetler	Düzenlenen Faaliyet Sayısı (Adet)	Katılım Sağlanan Faaliyet Sayısı (Adet)	Toplam Faaliyet Sayısı (Adet)	Katılım Sağlanan Faaliyet Sayısı (Adet)	Düzenlenen Faaliyet Sayısı (Adet)	Alt Faaliyetler
Bilimsel Faaliyetler	Kongre/Sempozy./Kurultay						Çalıştay / Workshop
	Seminer						Şura
	Panel / Açık Oturum						Forum
	Konferans						Diğer
Sergi Faaliyetleri	Resim						Kitap
	El Sanatları						Grafik / Tasarım / Afiş
	Heykel						Raku
	Seramik						Mezuniyet Ürünleri
	Fotoğraf						Karma
	Karikatür						Diğer
Fuar Faaliyetleri	Kitap						Ev Tekstili
	El Sanatları						Tarım / Hayvancılık
	Hediyelik Eşya						Turizm / Tanıtım
	Mobilya ve Dekorasyon						Sanayi / Ticaret
	Yapı						Kültür / Sanat
	Giyim / Tekstil						Proje
	Gıda						Diğer
Festival / Şenlik / Şölen Faaliyetleri	Tiyatro						Kültür ve Tanıtım
	Film / Sinema						Bahar Şenliği
	Halk Oyunları						Kültür / Sanat
	Dans / Bale / Opera						Gençlik / Çocuk / Kadın
	Müzik						Bilim / Bilişim
	Kitap / Okuma						Uçurtma
	El Sanatları						Spor Müsabakaları
	Karikatür						Diğer
Yarışma Faaliyetleri	Fotoğraf						Karikatür
	Halk Oyunları						Türkü / Şarkı / Ses / Müzik
	Resim						El Sanatları
	Şiir						Yemek / Tatlı
	Kompozisyon						Uçurtma
	Bilgi						Tasarım
	Satranç						Diğer
İşitsel ve Görsel-İşitsel Gösteri Faaliyetleri	Konser / Müzik Dinletileri						Dans
	Şiir Dinletisi						Bale / Opera
	Kitap Okuma Saati						Sirk / Illuzyon
	Masal Anlatma						Semazen / Semah
	Tiyatro						Kukla / Karagöz-Hacivat
	Film / Sinema						Ses ve Işık
	Slayt ve Dia						Söyleşi / Sohbet
	Halk Oyunları						Diğer
Tanıtım	Belgesel Hazırlama					Proje Tanıtımı	

# FAALİYET RAPORU

## DOĞA BİLİMLERİ, MİMARLIK VE MÜHENDİSLİK FAKÜLTESİ

<b>Faaliyetleri</b>	Kültürel Tanıtım Günleri						Bilgilendirme Toplantısı
	Üniversite Tanıtımı						Diğer
<b>Özel Gün ve Haftalar</b>	Milli Bayramlar						Özel Günler
	Dini Bayramlar						Mevsimlik Bayramlar
<b>Faaliyetleri</b>	Kurtuluş Günleri						Yıldönümleri
	Özel Haftalar						Diğer
	Anma Törenleri						
<b>Gezi Faaliyetleri</b>	Kültür / Turizm						Eğitim / Araştırma
	Bilimsel / Teknik	8	8				Diğer
	Çevre						
<b>Eğitim Programları Faaliyetleri</b>	Eğitim						Sertifika Programları
	Kurs						Diğer
	Oryantasyon						

# FAALİYET RAPORU

## DOĞA BİLİMLERİ, MİMARLIK VE MÜHENDİSLİK FAKÜLTESİ

### 4.1. Akademik Birim Hizmetleri

Tablo8. Akademik Puan Faaliyetleri

Faaliyet Türü	Alt Faaliyet Türü	Detay	Sayı (Adet)
1) PROJE	Uluslararası destekli sonuçlandırılmış proje	Dünya Bankası, Avrupa Birliği ve Avrupa Konseyi destekli proje	1
		Diğer resmi kurum ve kuruluşlar tarafından destekli proje	
	Ulusal destekli sonuçlandırılmış proje	TÜBA ve TÜBİTAK destekli proje	11
		Kalkınma Bakanlığı destekli proje	2
		Sanayi Tezleri Programı (SAN-TEZ) projesi	
		Diğer kamu kuruluşları (Yükseköğretim kurumları hariç)	7
		Yükseköğretim kurumları tarafından destekli bilimsel araştırma projesi	6
Özel kuruluşlar			
2) TASARIM	Sanatsal tasarım (Bina, çevre, eser, yayın, mekan, obje)	Kamu kurumları ile özel hukuk tüzel kişileri bünyesinde uygulamaya konmuş	
		Bilimsel yayınla tescillenmiş	
		Diğer	
	Bilimsel tasarım	Bilimsel yayınla tescillenmiş	
		Kamu kurumları ile özel hukuk tüzel kişileri bünyesinde uygulamaya konmuş	
		Diğer	
Faydalı obje	TSE/TPE tarafından tescillenmiş		
3) ÖDÜL (Çalışma / proje / yayın teşvik ödülü hariç)	TÜBA ve TÜBİTAK'tan alınan ödül	1	
	Alanında yurtdışı kurum veya kuruluşlardan alınan ödül		
	Alanında yurtiçi kamu kurum ve kuruluşlarından alınan ödül	7	
	Uluslararası BSE		
	Ulusal BSE		
Alanından özel kurum ve kuruluşlarından alınan ödül	3		
4) PATENT	Alanında ulusal veya uluslararası tescillenmiş patent	2	
5) ARAŞTIRMA	Yurtdışı	2	
	Yurtiçi	3	
6) ATIF	Öğretim üyesi/elemanının yazar olarak yer almadığı uluslararası kitaplarda, öğretim üyesi/elemanının eserlerine yapılan her bir atıf		
	Öğretim üyesi/elemanının yazar olarak yer almadığı ulusal kitaplarda, öğretim üyesi/elemanının eserlerine yapılan her bir atıf		
	SSCJ, SCI-Exp, AHCI indekslerindeki dergilerdeki, öğretim üyesi/elemanının yazar olarak yer almadığı makalelerde, öğretim üyesi/elemanının eserlerine yapılan her bir atıf	1498	
	SSCI, SCI-Exp, AHCI dışındaki alan indekslerindeki dergilerdeki, öğretim üyesi/elemanının yazar olarak yer almadığı makalelerde, öğretim üyesi/elemanının eserlerine yapılan her bir atıf	186	
	Diğer hakemli uluslararası ve ulusal dergilerdeki, öğretim üyesi/elemanının yazar olarak yer almadığı makalelerde, öğretim üyesi/elemanının eserlerine yapılan her bir atıf	34	
7) TEBLİĞ (BİLDİRİ)	Uluslararası kongre, sempozyum, panel, çalıştay gibi bilimsel, sanatsal toplantılarda sözlü olarak sunulan ve tam metin olarak yayımlanan tebliğ	19	
	Uluslararası kongre, sempozyum, panel, çalıştay gibi bilimsel, sanatsal toplantılarda sözlü olarak sunulan ve özet metin olarak yayımlanan tebliğ	28	
	Uluslararası kongre, sempozyum, panel, çalıştay gibi bilimsel, sanatsal toplantılarda sözlü olarak sunulan ve poster olarak sergilenen tebliğ	44	

# FAALİYET RAPORU

## DOĞA BİLİMLERİ, MİMARLIK VE MÜHENDİSLİK FAKÜLTESİ

Faaliyet Türü	Alt Faaliyet Türü	Detay	Sayı (Adet)
8) YAYIN	Araştırma (tez hariç) kitabı	Alanında uluslararası yayımlanan araştırma kitabı	1
		Alanında ulusal yayımlanan araştırma kitabı	1
	Ders kitabı	Alanında uluslararası yayımlanan ders kitabı	3
		Alanında ulusal yayımlanan ders kitabı	
	Kitapta editörlük	Alanında uluslararası yayımlanan kitap editörlüğü	
		Alanında ulusal yayımlanan kitap editörlüğü	
	Kitap bölümü	Alanında uluslararası yayımlanan kitap bölümü	2
		Alanında ulusal yayımlanan kitap bölümü	1
	Kitap tercümesi	Alanında yayımlanmış tam kitap çevirisi	2
		Alanında yayımlanmış kitap bölümü çevirisi	
	Kitap tercümesinde editörlük	Alanında yayımlanan kitap çevirisi editörlüğü	
	Ansiklopedi konu/madde yazarı	Alanında uluslararası yayımlanan ansiklopedi konusu/maddesi	
		Alanında ulusal yayımlanan ansiklopedi konusu/maddesi	
	Dergi editörlüğü	SSCI, SCI-Exp, AHCI dergilerinde editörlük	3
		SSCI, SCI-Exp, AHCI dışındaki alan indekslerindeki dergilerde editörlük	1
		Diğer hakemli uluslararası ve ulusal dergilerde editörlük	
	Kitap/dergi editörler kurulu üyeliği	SSCI, SCI-Exp, AHCI dergilerinde editörler kurulu üyeliği	2
		SSCI, SCI-Exp, AHCI dışındaki alan indekslerindeki dergilerde editörler kurulu üyeliği	
		Diğer hakemli ulusal ve uluslararası dergilerde editörler kurulu üyeliği	
	Özgün makalesi	SSCI, SCI-Exp, AHCI dergilerinde yayımlanan tam makale	70
		SSCI, SCI-Exp, AHCI dışındaki alan indekslerindeki dergilerde yayımlanan tam makale	12
		Diğer hakemli uluslararası ve ulusal dergilerde yayımlanan tam makale	15
	Diğer (Teknik not, yorum, vaka takdimi, editöre mektup, özet, kitap kritiği, araştırma notu, bilirkişi raporu ve benzeri)	SSCI, SCI-Exp, AHCI indekslerindeki dergilerde yayımlanan teknik not, editöre mektup, tartışma, vaka takdimi ve özet türünden makale	7
		SSCI, SCI-Exp, AHCI dışındaki alan dergilerde yayımlanan teknik not, editöre mektup, tartışma, vaka takdimi ve özet türünden makale	1
Diğer hakemli uluslararası ve ulusal dergilerde yayımlanan teknik not, editöre mektup, tartışma, vaka takdimi ve özet türünden makale		1	
Uluslararası boyutta performansa dayalı yayımlanmış ses ve/veya görüntü kaydı bulunmak	Özgün kişisel kayıt		
	Karma kayıt		
Ulusal boyutta performansa dayalı yayımlanmış ses ve/veya görüntü kaydı bulunmak	Özgün kişisel kayıt		
	Karma kayıt		
9) SERGİ	Özgün kişisel etkinlik	Uluslararası	
		Ulusal	
	Karma etkinlikler	Davetli/yarışmalı uluslararası	
		Davetli/yarışmalı ulusal	

# FAALİYET RAPORU

## DOĞA BİLİMLERİ, MİMARLIK VE MÜHENDİSLİK FAKÜLTESİ

### D. YÖNETİM ve İÇ KONTROL SİSTEMİ

#### Dekanlık

Dekan	Prof. Dr. Osman KOPMAZ
Dekan Yardımcısı	Doç.Dr. Ali Rıza YILDIZ
Dekan Yardımcısı	Doç.Dr. Hasan Basri KOÇER
Fakülte Sekreteri	Ziya KAPLAN
Bölüm Başkanı	Prof.Dr. Yusuf Ali KARA (Makine Müh. Bölümü)
Bölüm Başkanı	Doç.Dr. Ömer KOZ (Kimya Bölümü)
Bölüm Başkanı V.	Prof. Dr. Osman KOPMAZ (Mekatronik Müh. Bölümü)
Bölüm Başkanı	Prof. Dr. Deniz UZUNSOY (Meta. ve Malzeme Müh. Bölümü)
Bölüm Başkanı	Prof. Dr. Mehmet ÇOPUR (Kimya Müh. Bölümü)
Bölüm Başkanı	Doç. Dr. İsa YÜKSEL (İnşaat Müh. Bölümü)
Bölüm Başkanı	Doç. Dr. Perihan Binnur KURT KARAKUŞ (Çevre Mühendisliği Bölümü)
Bölüm Başkanı	Prof. Dr. Şule ALTUN (Lif ve Polimer Müh. Bölümü)
Bölüm Başkanı	Yrd. Doç. Dr. Gül ATANUR (Şehir ve Bölge Planlama Bölümü)
Bölüm Başkanı	Prof. Dr. Nurettin ACIR (Elektrik ve Elektronik Müh. Bölümü)
Bölüm Başkanı	Prof. Dr. Ahmed KAYACIER (Gıda Müh. Bölümü)
Bölüm Başkanı V.	Doç.Dr. Mete YILMAZ (Biyomühendislik Bölümü)
Bölüm Başkanı V.	Doç. Dr. Ali Rıza YILDIZ (Endüstri Müh. Bölümü ve Mimarlık Bölümü)
Bölüm Başkanı V.	Doç. Dr. Hakan GÖKDAĞ (Matematik Bölümü)
Bölüm Başkanı V.	Doç. Dr. Ece ÜNÜR YILMAZ (Enerji Sistemleri Mühendisliği Bölümü)

# FAALİYET RAPORU

## DOĞA BİLİMLERİ, MİMARLIK VE MÜHENDİSLİK FAKÜLTESİ

### Koordinatörler

<i>ERASMUS KOORDİNATÖRLERİ</i>	Yrd.Doç.Dr.K.Furkan SÖKMEN
	Yrd.Doç.Dr.Ebru Devrim ŞAM PARMAK
	Yrd. Doç. Dr. Mehmet Barış TABAKCIOĞLU
	Yrd.Doç.Dr.Ertuğrul ERKOÇ
	Doç.Dr.Ayşe BEDELOĞLU
	Doç.Dr.A.Kemal SEÇKİN
	Yrd.Doç.Dr.Murat TÜRE
	Yrd.Doç.Dr.Anıl AKIN TANRIÖVER
	Doç.Dr.Beyhan BAYHAN
	Doç.Dr.P.Binnur KURT KARAKUŞ
	Doç.Dr.Ömer KOZ

<i>FARABİ KOORDİNATÖRLERİ</i>	Doç.Dr.Hakan GÖKDAĞ
	Doç.Dr.Faruk DEMİR
	Yrd. Doç. Dr. Ayetül GELEN
	Doç.Dr.M.Ferdi FELLAH
	Doç.Dr.Kenan YILDIRIM
	Doç.Dr.A.Kemal SEÇKİN
	Yrd.Doç.Dr.Numan YÜKSEL
	Yrd.Doç.Dr.Anıl AKIN TANRIÖVER
	Doç.Dr.Beyhan BAYHAN
	Doç.Dr.P.Binnur KURT KARAKUŞ
	Doç.Dr.E.Gökhan GECE

**FAALİYET RAPORU**  
**DOĞA BİLİMLERİ, MİMARLIK VE MÜHENDİSLİK**  
**FAKÜLTESİ**

---

<i>MEVLANA KOORDİNATÖRLERİ</i>	Doç.Dr.Hakan GÖKDAĞ
	Doç.Dr.Faruk DEMİR
	Yrd.Doç.Dr. Ayetül GELEN
	Yrd.Doç.Dr.Ertuğrul ERKOÇ
	Doç.Dr.Hasan Basri KOÇER
	Doç.Dr.A.Kemal SEÇKİN
	Yrd.Doç.Dr.Murat TÜRE
	Yrd.Doç.Dr.Anıl AKIN TANRIÖVER
	Doç.Dr.Beyhan BAYHAN
	Doç.Dr.P.Binnur KURT KARAKUŞ
	Doç.Dr.E.Gökhan GECE

<i>BOLOGNA KOORDİNATÖRLERİ</i>	Doç.Dr.Abdullah Kemal SEÇKİN
	Doç.Dr.Ayşe BEDELOĞLU
	Yrd.Doç.Dr.Hüseyin LEKESİZ
	Doç.Dr.Ömer KOZ
	Yrd.Doç.Dr.Anıl AKIN TANRIÖVER
	Doç.Dr.Beyhan BAYHAN
	Doç.Dr.Abdullah Kemal SEÇKİN
	Yrd.Doç.Dr.Numan YÜKSEL
	Doç.Dr.Faruk DEMİR
	Yrd.Doç.Dr.Halit Levent HOŞGÜN



# FAALİYET RAPORU

## DOĞA BİLİMLERİ, MİMARLIK VE MÜHENDİSLİK FAKÜLTESİ

### Komisyonlar

<i>Akademik Yükseltme ve Atama Ön Değerlendirme Komisyonu</i>	Prof. Dr. Osman KOPMAZ (Başkan)
	Doç. Dr. Kenan YILDIRIM (Başkan Yrd.)
	Doç. Dr. Mehmet İŞLEYEN
	Doç. Dr. İdris ÇERKEZ
	Doç. Dr. Gökhan GECE
	Doç. Dr. Ayşe BEDELOĞLU

<i>Altyapı, İş Sağlığı ve Güvenliği</i>	Prof. Dr. Deniz UZUNSOY (Başkan)
	Doç. Dr. Perihan Binnur KURT KARAKUŞ (Bşk. Yrd.)
	Doç. Dr. Beyhan BAYHAN (alt yapıdan sorumlu)
	Yrd. Doç. Dr. İsmail Bütün (Bilgi İşlemden sorumlu)
	Tekniker Saffet AYIK (Laboratuvardan sorumlu )
	Uzman Ayşenur ERDOĞAN

<i>Bologna ve Akreditasyon Komisyonu</i>	Doç. Dr. A. Kemal SEÇKİN (Başkan)
	Doç. Dr. E. Gökhan GECE (Bşk. Yrd.)
	Arş. Gör. Dr. Burçak KAYA ÖZSEL
	Arş. Gör. Ayşegül BAYRAM

<i>Bologna ve Akreditasyon Komisyonu</i>	Doç. Dr. Ali Rıza YILDIZ (Başkan)
	Doç. Dr. Hasan Basri KOÇER ( Bşk. Yrd.)
	Arş. Gör. Betül Merve FAKI

**FAALİYET RAPORU**  
**DOĞA BİLİMLERİ, MİMARLIK VE MÜHENDİSLİK**  
**FAKÜLTESİ**

---

<i>Ders Programı Komisyonu</i>	Yrd. Doç. Dr. Ahmet AYGÜN (Başkan)
	Yrd. Doç. Dr. Mustafa K. İŞMAN (Başkan Yrd.)
	Öğr. Gör. Dr. Ekrem DÜVEN (Bşk. Yrd.)
	Arş. Gör. Ercan DOĞRU
	Arş. Gör. A. Çiğdem KARAERKEK
	Arş. Gör. Mehtap UĞUR
	Arş. Gör. İlhan TUNÇ
	Arş. Gör. Duygu GAZİOĞLU RÜZGAR
	Arş. Gör. Nazlı AKÇAMLI
	( İlgili Bölüm Başkan Yardımcıları tabii üyeler )

<i>Endüstriyel İlişkiler Komisyonu</i>	Prof. Dr. Osman KOPMAZ (Başkan)
	Doç. Dr. Ece ÜNÜR YILMAZ (Bşk. Yrd.)
	Yrd. Doç. Dr. Sukhwinder KAUR BHULLAR (Bşk. Yrd.)
	Yrd. Doç. Dr. Kemal Furkan SÖKMEN

<i>Erasmus Komisyonu</i>	Doç. Dr. Ayşe BEDELOĞLU (Başkan )
	Yrd. Doç. Dr. Ebru Devrim ŞAM PARMAK (Bşk. Yrd.)
	Yrd. Doç. Dr. Gökçen KILINÇ ÜRKMEZ
	Arş. Gör. Betül Merve FAKI

# FAALİYET RAPORU

## DOĞA BİLİMLERİ, MİMARLIK VE MÜHENDİSLİK FAKÜLTESİ

<i>Farabi Komisyonu</i>	Doç. Dr. İsa YÜKSEL (Başkan )
	Öğr. Gör. Dr. Ayşe BORAT (Bşk. Yrd.)

<i>Mezunlar Komisyonu</i>	Yrd.Doç. Dr. Hüseyin LEKESİZ (Başkan)
	Arş. Gör. Burak ER

<i>Mevlana Komisyonu</i>	Doç. Dr. Mete YILMAZ (Başkan)
	Yrd. Doç. Dr. Erdem UZUNSOY (Bşk. Yrd. )

<i>Mezuniyet Komisyonu</i>	Doç. Dr. Faruk DEMİR (Başkan)
	Yrd. Doç. Dr. H. Levent HOŞGÜN (Bşk. Yrd.)
	Yrd. Doç. Dr. Aşkın BİRGÜL

<i>Sınav Komisyonu</i>	<i>Doç. Dr. Ömer KOZ (Başkan )</i>
	<i>Yrd. Doç. Dr. Numan YÜKSEL (Bşk. Yrd.)</i>
	<i>Arş. Gör. Hilal DOĞANAY KATI</i>
	<i>Arş. Gör. Fatma ÖZKAN</i>
	<i>Arş. Gör. Ahmet Remzi ÖZCAN</i>
	<i>Arş. Gör. Gözde SALKIÇ</i>
	<i>Arş. Gör. Nazlı AKÇAMLİ</i>
	<i>( İlgili Bölüm Başkan Yardımcıları tabii üyeler. )</i>

# FAALİYET RAPORU

## DOĞA BİLİMLERİ, MİMARLIK VE MÜHENDİSLİK FAKÜLTESİ

<i>Sosyal, Kültürel ve Sportif Faaliyetler Komisyonu</i>	<i>Doç. Dr. İdris ÇERKEZ (Başkan)</i>
	<i>Yrd. Doç. Dr. Gül ATANUR (Bşk. Yrd.)</i>
	<i>Yrd. Doç. Dr. Anıl AKIN TANRIÖVER</i>

<i>Staj Komisyonu</i>	<i>Yrd. Doç. Dr. Ayşe KALEMTAŞ (Başkan )</i>
	<i>Yrd. Doç. Dr. Onur SARAY (Bşk. Yrd.)</i>
	<i>Arş. Gör. Semih AKIN</i>
	<i>(Tüm Bölüm Başkanları staj komisyonu tabii üyesidirler.)</i>

<i>Yan Alan-Çift Anadal Komisyonu</i>	<i>Prof. Dr. Yusuf Ali KARA (Başkan)</i>
	<i>Yrd. Doç. Dr. Şeref Doğuşcan AKBAŞ (Bşk. Yrd.)</i>
	<i>Yrd. Doç. Dr. Mehmet B. TABAKÇIOĞLU (Bşk. Yrd.)</i>
	<i>( İlgili Bölüm Başkanları tabii üyelerdir. )</i>

<i>Staj Komisyonu</i>	<i>Yrd. Doç. Dr. Ayşe KALEMTAŞ (Başkan )</i>
	<i>Yrd. Doç. Dr. Onur SARAY (Bşk. Yrd.)</i>
	<i>Arş. Gör. Semih AKIN</i>
	<i>Tüm Bölüm Başkanları staj komisyonu tabii üyesidirler.</i>

# FAALİYET RAPORU

## DOĞA BİLİMLERİ, MİMARLIK VE MÜHENDİSLİK FAKÜLTESİ

---

<i>Yatay-Dikey Geçiş-İntibak ve Af Komisyonu</i>	<i>Doç. Dr. Nalan AKGÜN (Başkan)</i>
	<i>Yrd. Doç. Dr. Ertuğrul ERKOÇ (Bşk. Yrd.)</i>
	<i>Arş. Gör. Emre DEMİRCİ</i>
	<i>Arş. Gör. Mustafa KOCAKULAK</i>
	<i>( İlgili Bölüm Başkanları tabii üyedirler. )</i>

<i>Web Yönetimi Komisyonu</i>	<i>Doç. Dr. M. Ferdi FELLAH (Başkan)</i>
	<i>Yrd. Doç. Dr. Cemal HANİLÇİ (Bşk. Yrd.)</i>
	<i>Arş. Gör. Saffet VATANSEVER</i>

# FAALİYET RAPORU

## DOĞA BİLİMLERİ, MİMARLIK VE MÜHENDİSLİK FAKÜLTESİ

### II - AMAÇ ve HEDEFLER

#### A. İDARENİN AMAÇ ve HEDEFLERİ

Faaliyet Alanları	
Faaliyet Alanı I	Akademik Faaliyetler
Faaliyet Alanı II	Dış Faaliyetler
Faaliyet Alanı III	Mekansal Faaliyetler
Faaliyet Alanı IV	Kurumsal Faaliyetler

Amaçlar		
FA – I	Amaç 1	Ulusal ve Uluslararası Alanda Nitelikli Öğrenci ve Akademisyenler Tarafından Tercih Edilen, Eğitim-Öğretim Kalitesi Yüksek Bir Üniversite Olmak
	Amaç 2	Uluslararası Toplumun, Ülkemizin ve Sanayimizin Kalkınmasına Hizmet Edecek Araştırmalar Yapmak
FA – II	Amaç 3	Toplumun Yaşam Kalitesini Arttıracak Hizmetler Geliştiren, İtibarı Yüksek, Saygın Bir Üniversite Olmak
FA – III	Amaç 4	Sürdürülebilir, Yaşanabilir, Engelsiz ve İşlevsel Bir Yerleşkeye Sahip Olmak
FA – IV	Amaç 5	Mükemmelliği Hedefleyen Kurumsal Yapının Sürekliliğini Sağlamak

# FAALİYET RAPORU

## DOĞA BİLİMLERİ, MİMARLIK VE MÜHENDİSLİK FAKÜLTESİ

### Hedefler

**Amaç 1** Hedef 1.1 Ulusal ve Uluslararası Eğilimlere Uygun Lisans ve Lisansüstü Programlarda Eğitim ve Öğretim Kalitesinin Sürekliliğini Sağlamak

Hedef 1.2 Ulusal ve Uluslararası Akademik Hareketliliğin Sürekliliğini Sağlamak

Hedef 1.3 Öğrencilerin; Eğitim Teknolojilerini Etkin Kullanmalarını, Kapasitelerini Artırmalarını ve Sosyal Yaşam Kalitelerini Yükseltmelerini Sağlayan Destek Hizmetlerini Sunmak

**Amaç 2** Hedef 2.1 Ülkemizin Kalkınmasına Hizmet Edecek Araştırmalar Yapmak

Hedef 2.2 Sanayimizin Dünya Çapında Rekabet Edebilirliğini Artırmak İçin Teknolojik Destek Vermek, Araştırma Geliştirme Platformu Oluşturmak

Hedef 2.3 Araştırmalar İçin Gerekli Finansal Kaynakları ve Alt Yapıyı Geliştirmek

**Amaç 3** Hedef 3.1 Toplumun İhtiyaç Duyduğu Alanlarda Sosyal Sorumluluk Projeleri Gerçekleştirmek

Hedef 3.2 Toplumun İhtiyacı Olan Alanlarda Sürekli Eğitim ve Mesleki Eğitim Programları Düzenlemek

Hedef 3.3 Kurumun İmaj ve İtibarını Artıracak Tanıtım ve Halkla İlişkiler Etkinlikleri Düzenlemek

**Amaç 4** Hedef 4.1 Yeni Yerleşke İnşaatlarını Planlanan Süre İçinde Tamamlamak

Hedef 4.2 Yerleşkeleri; Sürdürülebilir, Çevreye Duyarlı ve Engelsiz Bina Standartlarına Uygun Olarak Mekansal Bütünlüğü Sağlamak

Hedef 4.3 Yerleşke İçinde Yeterli Sosyal Donatı Alanları İnşa Etmek

**Amaç 5** Hedef 5.1 Strateji Geliştirme Unsurlarında Bütünlüğün Korunmasını Sağlamak

Hedef 5.2 Akademik ve İdari Personelin Yetkinlik, Katılım ve Bağıllığını Artırmayı Esas Alarak Mevcut Kaynakların Etkili, Ekonomik ve Verimli Kullanılmasını Sağlamak

Hedef 5.3 Ulusal ve Uluslararası Yönetim Modellerine Göre Üniversiteyi Yapılandırmak

# FAALİYET RAPORU

## DOĞA BİLİMLERİ, MİMARLIK VE MÜHENDİSLİK FAKÜLTESİ

### B. POLİTİKALAR ve ÖNCELİKLER

ÇALIŞANLAR'da	SÜREÇLER'de
Uzlaşmacı ve Paylaşımçı Olmak, Mesleki Uzmanlık, Güvenilirlik, Tarafsızlık, Şeffaflık, Liyakat, Güncellik, Çevreye Duyarlılık, Yeniliğe Açık Olmak, Değişime Uyum Sağlayabilmek,	Hukuka ve İnsan Haklarına Saygılı Olmak, Tarafsız, Şeffaf ve Güvenilir Olmak, Uzmanlığı ve Bilgiyi Esas Almak, Eşit ve Adaletli Olmak, Toplumsal Duyarlılık, Hesap Verebilirlik, Kişisel Verilerde Gizlilik, Katılımcılık ve Ulaşılabilirlik, Bütüncül Bakış Açısına Sahip Olmak, Çevreye ve Tarihi Dokuya Duyarlı Olmak,
BEKLENTİLER'de	
Değerlendirme Doğruluğu ve Güvenilirlik, Verimli, Etkin ve Kaliteli Hizmet, Kaynakları Verimli Kullanmak, Güncel Verileri İçermek, Sosyal İçerikli Olmak, Nesnellik, Problem Çözücü Olmak, Değişimi Takip Edebilmek, Motive ve Koordine Edici Olmak, Çalışan ve Vatandaş Memnuniyetini Sağlamak,	



# FAALİYET RAPORU

## DOĞA BİLİMLERİ, MİMARLIK VE MÜHENDİSLİK FAKÜLTESİ

### III - FAALİYETLERE İLİŞKİN BİLGİ ve DEĞERLENDİRMELER

#### A. MALİ BİLGİLER

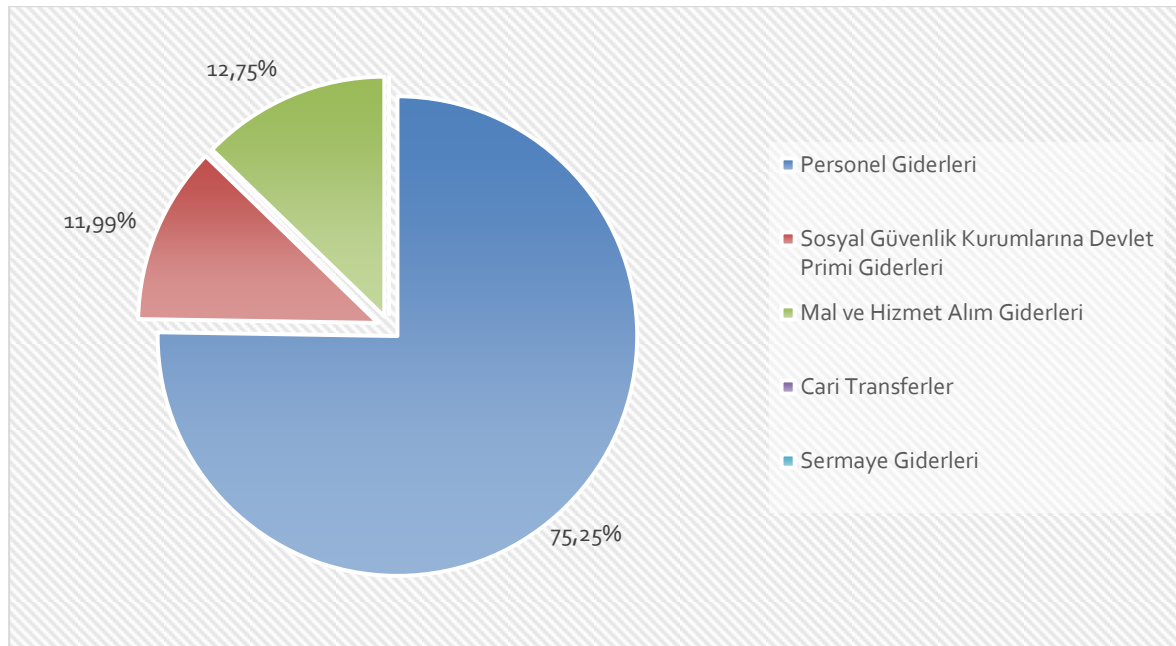
##### 1. BÜTÇE UYGULAMA SONUÇLARI

Tablog. 2015 Yılı Bütçe Gerçekleşme Tablosu

Kodu	Ödenek Türü	KBÖ (TL)	Toplam Ödenek (TL)	Harcama (TL)
01	Personel Giderleri	1.890.200	4.661.600	4.649.050,10
02	Sosyal Güvenlik Kurumlarına Devlet Primi Giderleri	412.800	742.800	729.920,05
03	Mal ve Hizmet Alım Giderleri	864.500	790.028	689.876,33
05	Cari Transferler	-	-	-
06	Sermaye Giderleri	-	-	-
<b>GENEL TOPLAM</b>		<b>3.167.500</b>	<b>6.194.428</b>	<b>6.068.846,48</b>

Genel olarak Grafik 1'de de görüldüğü gibi 2015 yılı toplam ödenek bütçesi dağılımı incelendiğinde, % 75,25 oran ile personel giderleri en büyük paya sahiptir. Sosyal Güvenlik Kurumlarına Devlet Primi Giderleri % 11,99 oran ile en az pay olarak yerini almaktadır.

Grafik 1. 2015 Yılı Toplam Ödenek Bütçesinin Dağılımı



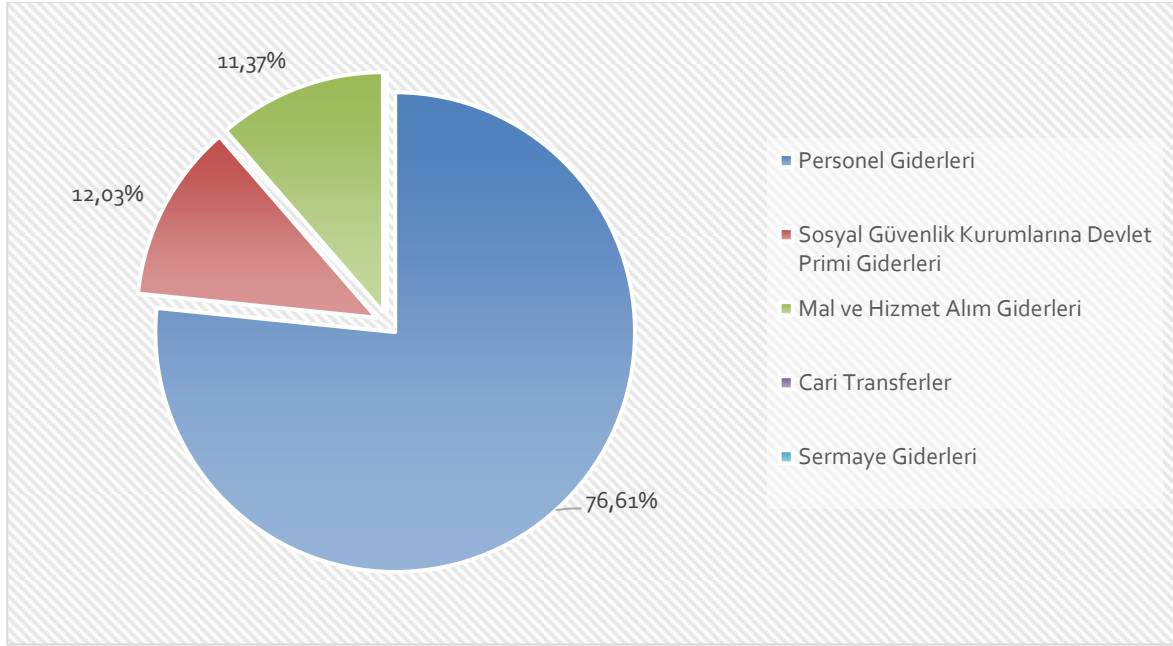
# FAALİYET RAPORU

## DOĞA BİLİMLERİ, MİMARLIK VE MÜHENDİSLİK FAKÜLTESİ

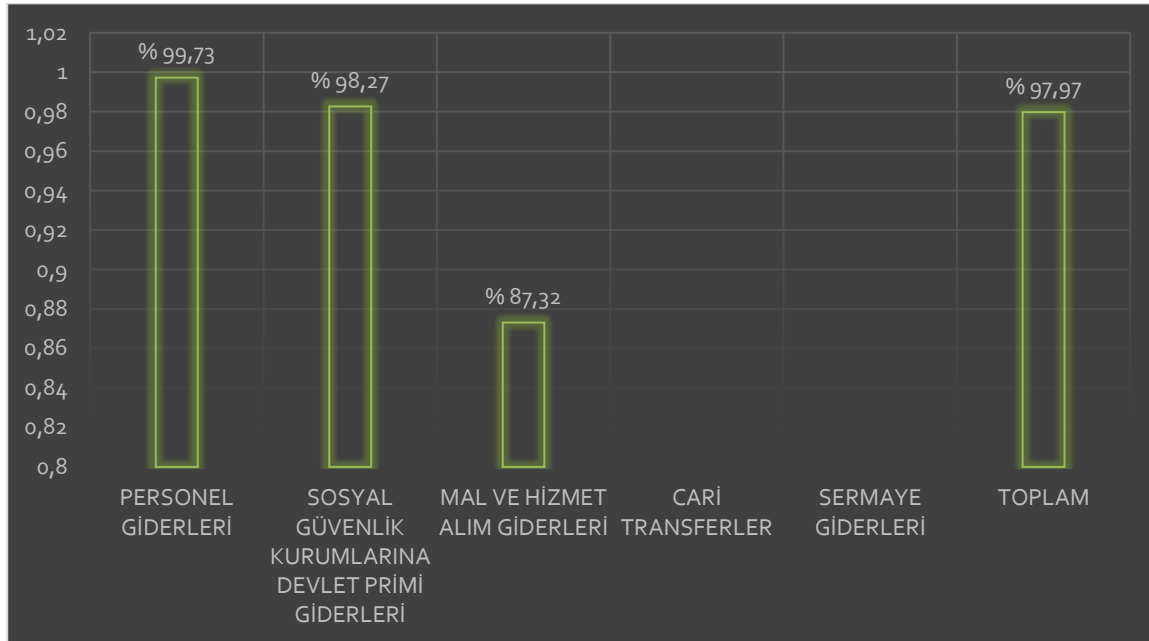
### 2. TEMEL MALİ TABLOLARA İLİŞKİN AÇIKLAMALAR

Harcama dağılımları Grafik 2’de incelendiğinde personel giderleri % 76,61 oran ile en büyük paya sahiptir. Grafik 3’te görüleceği üzere Mal ve Hizmet Alım Giderleri %87,32 oran ile en düşük gerçekleştirme oranına sahiptir.

Grafik 2. 2015 Yılı Harcamalarının Dağılımı



Grafik 3. Toplam Ödeneklerin Harcamalara Göre Gerçekleşme Oranları



# FAALİYET RAPORU

## DOĞA BİLİMLERİ, MİMARLIK VE MÜHENDİSLİK FAKÜLTESİ

### B. PERFORMANS BİLGİLERİ

#### 1. FAALİYET BİLGİLERİ

PERFORMANS HEDEFİ	FAALİYETLER	SORUMLU BİRİMLER
1.1.1 Ulusal ve uluslararası eğilimlere uygun nitelikli diploma programları geliştirmek ve uygulamak		Rektörlük, Akademik Birimler
1.1.2 Üniversitenin yüksek başarı dilimine sahip öğrenciler tarafından tercih edilmesini sağlamak		Rektörlük, Akademik Birimler
1.1.3 Lisansüstü programlardan hedeflenen sayıda nitelikli öğrencilerin mezun olmasını sağlamak	1 Büro Hizmeti Faaliyetleri 2 Eğitim Faaliyetleri	Enstitüler Enstitüler
1.2.1 Ülkemizin ihtiyacı olan nitelikli akademisyenler yetiştirmek	1 Görevlendirme Faaliyetleri	Enstitüler
1.2.2 Akademik alanda hareketliliği artırmak		Rektörlük
1.3.1 Fiziki altyapısı yeterli, eğitim teknolojilerini etkin kullanan bir üniversite olmak	1 Laboratuvar Faaliyetleri	Orman Fakültesi DBMM Fakültesi İdari ve Mali İşler DB
1.3.2 Yabancı dil yeterlilik düzeyinin artırılmasını sağlamak		Yabancı Diller YOM
1.3.3 Kapasite ve sosyal kalitesi yüksek bir öğrenci profilini sağlamak	1 Bilişim Faaliyetleri 2 İhale Faaliyetleri 3 Yayın ve Matbaa Faaliyetleri 4 Öğrenci Kulüp ve Etkinlik Faaliyetleri 5 Sağlıklı ve Dengeli Faaliyetleri	Kütüphane ve Dok. DB Personel DB Kütüphane ve Dok. DB Kütüphane ve Dok. DB SKS DB Öğrenci İşleri DB SKS DB
2.1.1 Akademik araştırmaların sayısını artırmak		Rektörlük, Akademik Birimler
2.2.1 Akademik çalışmalar ile sanayi sektöründe gelişmeyi sağlamak		Rektörlük, Akademik Birimler
2.3.1 Araştırma altyapısını geliştirmek		Rektörlük, Akademik Birimler
3.1.1 Sosyal sorumluluk projelerinde destek sağlamak		Rektörlük
3.2.1 Toplumun eğitim taleplerini değerlendirmek		Rektörlük
3.3.1 Kurumun imaj ve itibarını arttırmak	1 İletişim Faaliyetleri 2 Temsil ve Tanıtım Faaliyetleri	Rektörlük Rektörlük
4.1.1 Üniversite Kampüs Mülkiyeti Oluşturmak	1 Kamulaştırma Faaliyetleri	Yapı İşleri ve Teknik DB
4.2.1 Yerleşkelerin Fiziki Mekan Bütünlüğünü Sağlamak	1 Bakım Onarım Faaliyetleri 2 İhale Faaliyetleri 3 İnşaat Yapım Faaliyetleri	Yapı İşleri ve Teknik DB Yapı İşleri ve Teknik DB Yapı İşleri ve Teknik DB
4.3.1 Öğrencilerin Sosyal Donatı Kullanımlarını Artırmak	1 Öğrenci Kulüp ve Etkinlik Faaliyetleri	SKS DB
5.1.1 Strateji geliştirme unsurlarını kullanarak kurumsal bütünlüğü sağlamak		Strateji Geliştirme DB

# FAALİYET RAPORU

## DOĞA BİLİMLERİ, MİMARLIK VE MÜHENDİSLİK FAKÜLTESİ

PERFORMANS HEDEFİ	FAALİYETLER	SORUMLU BİRİMLER
5.2.1 İdare Hizmet Sürekliliğini Sağlamak	1 Bilişim Faaliyetleri	Yabancı Diller YOM İdari ve Mali İşler DB Personel DB Bilgi İşlem DB Yapı İşleri ve Teknik DB Strateji Geliştirme DB
	2 Büro Hizmeti Faaliyetleri	Tüm Harcama Birimleri
	3 İç Denetim Birimi Büro Hizmeti Faaliyetleri	Rektörlük
	4 İhale Faaliyetleri	İdari ve Mali İşler DB
	5 İletişim Faaliyetleri	Orman Fakültesi DBMM Fakültesi İdari ve Mali İşler DB Bilgi İşlem DB
5.2.2 Ortak Alanlardan Yararlanma Sürekliliğini Sağlamak	1 Temizlik ve Çevre Düzenleme Faaliyetleri	İdari ve Mali İşler DB
	2 Güvenlik Hizmeti Faaliyetleri	İdari ve Mali İşler DB
	3 Taşınmaz Faaliyetleri	İdari ve Mali İşler DB
	4 Taşıt İşlem Faaliyetleri	İdari ve Mali İşler DB
	5 Temel İhtiyaç Faaliyetleri	DBMM Fakültesi İdari ve Mali İşler DB
5.2.3 Personel haklarının standart seviyede olmasını sağlamak	1 Personel Maaş Faaliyetleri	Tüm Harcama Birimleri
	2 Sosyal Güvenlik Faaliyetleri	Tüm Harcama Birimleri
	3 Personel Sosyal Hak ve Güvenlik İşlemlerini Uygulamak	Personel DB
5.2.4 Personel Kapasitesini Artırmak	1 Eğitim Faaliyetleri	Tüm Harcama Birimleri
	2 Görevlendirme Faaliyetleri	Tüm Harcama Birimleri
	3 İç Denetim Birimi Görevlendirme Faaliyetleri	Rektörlük
	4 Sağlıklı ve Dengeli Faaliyetleri	İdari ve Mali İşler DB
5.2.5 Hukuki Süreçlerin Sürekliliğini Sağlamak	1 Hukuki Faaliyetler	Hukuk Müşavirliği
5.3.1 İdare Hizmet Kalitesini Artırmak	1 Hizmet Kalitesi Faaliyetleri	Strateji Geliştirme DB

# FAALİYET RAPORU

## DOĞA BİLİMLERİ, MİMARLIK VE MÜHENDİSLİK FAKÜLTESİ

### 2. PERFORMANS SONUÇLARI

Performans Göstergeleri	Gösterge	Uygulama	Açıklama
1.1.1.1 Lisans, yüksek lisans ve doktora programlarının Türkiye Yükseköğretim Yeterlilikler Çerçevesine uygunluğu (%)	20		
1.1.1.2 Akredite edilmiş program sayısı (MÜDEK, ABET vb. Akreditasyon Kuruluşları tarafından) (Adet)	-		
1.1.2.1 Normal sürede mezun olan Lisans öğrenci oranı (%)	-		
1.1.2.2 Alanında istihdam olan Lisans öğrencisi (%)	-		
1.1.2.3 Öğrenci memnuniyeti (%)	60		
1.1.2.4 Doluluk oranları (%)	100		
1.1.2.5 Gelen Öğrenci yerleştirme kalite düzeyi	+		
1.1.3.1 LÜ mezunların toplam mezun sayısına oranı (1/3) (%)	-		
1.1.3.2 Normal sürede mezun olan YL öğrenci oranı (%)	-		
1.2.1.1 Lisansüstü öğrencilerin akademisyen olma oranı (%)	-		
1.2.1.2 Farklı üniversitelerde akademisyen olan mezunlar (Kişi)	-		
1.2.2.1 Uluslararası öğrenci (Kişi)	-		
1.2.2.2 Uluslararası akademisyen (Okutman dahil) (Kişi)	8		
1.2.2.3 Ziyaretçi akademisyen (giden/gelen) (Kişi)	2		
1.2.2.4 Değişim programlarına katılan öğrenci (giden/gelen) (Kişi)	2		
1.3.1.1 Akıllı sınıf (Adet)	25	09	Öğrencilerin; Eğitim Teknolojilerini Etkin Kullanmalarını, Kapasitelerini Araştırmalarını ve Sosyal Yaşam Kalitelerini Yükseltmelerini Sağlayan Destek Hizmetlerini Sunmak amacıyla 9 adet akıllı sınıf oluşturulmuştur.
1.3.1.2 Bilgisayar başına düşen öğrenci (Kişi)	2	5	Fakültemizde bilgisayar başına 5 öğrenci düşmektedir. Bu imkanları arttırmak için gerekli çalışmalar sürmektedir.
1.3.1.3 Eğitim Laboratuvarı Kullanımı (%)	70	90	Fakültemiz Lisans Bölümlerine ait tüm laboratuvarlarda eğitim öğretim faaliyetleri kesintisiz yürütülmektedir.
1.3.1.4 Ortalama sınıf mevcudu (Kişi)	40	35	Fakültemiz derslikleri 2014 yılı itibarıyla toplam 19 adettir ve ortalama 35 öğrenci mevcuduna sahiptir.
1.3.1.5 Öğrenci memnuniyeti (fiziki yapı) (%)	50		Gelişen Fakültemiz imkanları çerçevesinde öğrenci memnuniyeti artmaktadır.
1.3.2.1 İngilizce yeterlilik sınavında başarılı olan öğrenci (%)	70		
1.3.3.1 Öğrenci kulüpleri (Adet)	3		
1.3.3.2 Öğrenci kulüplerine katılım (%)	30		

# FAALİYET RAPORU

## DOĞA BİLİMLERİ, MİMARLIK VE MÜHENDİSLİK FAKÜLTESİ

1.3.3.3	Sosyal, Sportif ve Kültürel etkinliklere katılım (Adet / %)	3/35		
1.3.3.4	Kütüphanedeki dokümantasyon sayısındaki artış (%)	70		
1.3.3.5	Kütüphane kullanımı (%)	65		
1.3.3.6	Yemekhane kullanımı (%)	90		
1.3.3.7	Öğrenci memnuniyeti (%)	65		
2.1.1.1	Uluslararası indekslerde taranan dergilerdeki yayınlar (Adet)	0,9		
2.2.1.1	Sanayi ortaklı projesi (Adet)	3		
2.3.1.1	Araştırma projesi (Adet)	5		
3.1.1.1	Sosyal sorumluluk proje sayısı (Adet)	3		
3.2.1.1	Sürekli Eğitim Merkezi'ne katılım (Kişi)	-		
3.2.1.2	Açılan eğitim programı (Adet)	4		
3.3.1.1	Basında çıkan olumlu / olumsuz haber (Adet)	2		
3.3.1.2	Kurum itibar puanı (%)	100		
3.3.1.3	Bilinirlik / Tanınırılık (%)	50		
4.1.1.1	Tamamlanan yeni bina (Adet)	1		
4.2.1.1	LEED standartlarına uygunluk (Puan)	40-49		
4.2.1.2	Engelsiz bina onayı (Adet)	-		
4.3.1.1	Kişi başına düşen sosyal alan (m2)	10		
5.1.1.1	Stratejik Planın Uygulanması	+		
5.1.1.2	İç Kontrol Sisteminin Uygulanması	+		
5.1.1.3	Muhasebeleştirme İşlemleri (%)	100		
5.1.1.4	Ön Mali Kontrol İşlemleri (%)	100		
5.1.1.5	Gelir-Gider Bütçe İşlemleri (%)	100		
5.1.1.6	Performans Esaslı Bütçeleme (Adet)	1		
5.1.1.7	Faaliyet Raporu (Adet)	1		
5.1.1.8	Bütçe dışı gelirlerin artırılması (Bütçeye Göre %)	0,02		
5.2.1.1	İdari hizmetlerin sürekliliği	+	+	
5.2.2.1	Ortak alanlardan yaralanma sürekliliği	+	+	
5.2.3.1	Personel hakları	+	70	Akademik ve İdari Personelin Yetkinlik, Katılım ve Bağlılığını Artırmayı Esas Alarak Mevcut Kaynakların Etkili, Ekonomik ve Verimli Kullanılmasını Sağlamak amacıyla çalışan memnuniyeti arttırılmaktadır.
5.2.3.2	Çalışan memnuniyeti (%)	60		+
5.2.4.1	Personel kapasite artışı	+		
5.2.5.1	Hukuki süreçlerin sürekliliği	+		
5.3.1.1	YÖK kalite standartlarına uygunluk (%)	50		
5.3.1.2	EFQM öz değerlendirme puanı	300		
5.3.1.3	Performans Yönetim Sisteminin Uygulanması	+		

# FAALİYET RAPORU

## DOĞA BİLİMLERİ, MİMARLIK VE MÜHENDİSLİK FAKÜLTESİ

### IV - KURUMSAL KABİLİYET ve KAPASİTENİN DEĞERLENDİRİLMESİ

#### Üstünlükler

- Genç ve seçkin akademik kadrosu,
- Ülkenin en gelişmiş sanayi bölgelerinin bulunduğu bir şehirde yer alıyor olması,
- Kurumsallaşmayı arzulayan yapısı ve bu yapı içerisinde üst idarenin desteği,
- Bilim dalı zenginliği,
- Zengin laboratuvar olanakları,
- Huzurlu bir fakülte ortamının bulunması,
- Öğretim elemanı ve öğrenci değişimleri için yurtdışındaki mühendislik fakülteleri ile iş birliği yapılması,
- Sanayi ile işbirliği imkanı,
- Bilgi işlem altyapısı,
- Yönetimin ARGE'ye destek vermesi,
- Genç, dinamik, yeniliklere ve öğrenmeye açık personel yapısına sahip olması,
- Yabancı ve Türk okutmanlarla öğrencilere güçlü bir yabancı dil eğitimi,
- Yönetimin ders yüklerini az tutma konusundaki kararlılığı,
- Akademik kadronun yabancı dil hâkimiyeti,
- Çeşitli alanlarda ve projelerde çalışmış donanımlı akademik personel,
- Şeffaf paylaşımcı ve ulaşılabilir yönetim,
- Tamamen veya kısmen yabancı dille eğitim veren bölümlerin var olması,
- Yeniliklere açık olma,
- Saygı, sevgi ve güvene dayalı öğrenci öğretim elemanı ilişkisi,
- Personelin görevinde bilgisayarı hakim bir şekilde kullanabilmesi,
- Akademik personel temininde ve program açılmasında Üniversitelerarası İşbirliği Programı (UNİP) çerçevesinde diğer yöre üniversiteleri ile işbirliği imkânı oluşu,
- İnternet tabanlı araştırma veri tabanlarına erişim imkânlarının olması,
- Fakültemizin endeksli dergilerde yüksek yayın performansının bulunması.

#### Zayıflıklar

- Bazı bölümlerde öğretim elemanı açığı,
- Zayıf bütçe, kaynak eksikliği, yerel ekonomik kaynakların yetersizliği,
- İdari personel sayısı yetersizliği.
- Çalışanlara yönelik sosyal aktivitelerin eksikliği.
- Fiziki mekânların yetersiz olması.
- Kurum kültürünün yeni yeni oluşması.
- Fakültemiz yayın performansını arttırmak amacı ile diğer üniversitelerde olduğu üzere yayın teşvik ödüllерinin verilemeyişi.
- Sayı azlığı nedeni ile ders veren öğretim elemanları üzerinde üniversite, fakülte ve bölüm düzeyinde fazlaca idari iş yükünün bulunması.
- Derslik sayısının azlığı.

# FAALİYET RAPORU

## DOĞA BİLİMLERİ, MİMARLIK VE MÜHENDİSLİK FAKÜLTESİ

### Kapasite Durumu

- Akademik kadroların tamamı dolu olmamakla birlikte, mevcut akademik personelin alanlarında yaptıkları çalışmalar bilim ve teknoloji üretimi kapasitesinin yükselmesini sağlamaktadır.
- Laboratuvar olanakları gelişmiş olmakla birlikte, teknik cihazların söz konusu laboratuvarlardaki dağılımı da yüksek orandadır.
- Akademik personelin yabancı dile yeterliliği üst seviyede olmakla birlikte, fakültemizin yabancı kurum ve kuruluşları ile olan ilişkilerinde olumlu sonuçlar doğurmaktadır.
- Öğrenci dersliklerinin kapasitesi, 2015 yılı itibariyle ihtiyacı tam olarak karşılayamamaktadır.
- Fiziki mekanların yetersiz olması, mevcut akademik ve idari personel sayısına oranlandığında fiziki mekan kapasitesi anlamında yetersizlikleri göstermektedir.



#### V - ÖNERİ ve TEDBİRLER

Bursa ilinin coğrafi konumu ve bir sanayi kenti olması nedeniyle Fakültemize ülkenin her tarafından öğrenci ve öğretim elemanı gelmektedir. Fakültemiz çalışanları, bilimsel açıdan diğer üniversiteler ile hem rekabet ortamının hem de ortaklıkların oluşmasından yanadırlar. Uluslararası çalışmalar ve eleman değişimi teşvik edilmekte ve araştırma görevlilerinin il dışı görevlendirme talepleri olumlu karşılanmaktadır. Bölgenin sanayileşme oranının artmasına bağlı olarak nitelikli öğrenci alma potansiyelinin artması, hem Üniversitemizin hem de Fakültemizin geleceği açısından önemli bir durumdur. İhtiyaç duyulan teknik donanım, mekan ve eğitimli personel ihtiyaçlarının giderilmesi halinde faaliyetlerini ve hizmetlerini en üst seviyede sunabilecektir.

Üstünlüklerimizi fırsatlara dönüştürülerek azami fayda elde etmek, zayıflıklarımızı ise zararsız bir hale getirerek tehdit olmasını engellemek için gerekli tedbirlerin alınması sağlanacaktır.

Çalışma ve usuller gerek idari gerekse akademik personeli taltif edimesi ve böyle bir mekanizma geliştirilmesi kurumumuzun işleyişindeki zafiyeti ortadan kaldıracaktır. Akademisyenlerin eğitim, öğretim ve araştırma faaliyetlerinin verimliliğinin ciddi takibi de kurumun gelişimine katkı sağlayacaktır.

**VI - EKLER**

**A. İÇ KONTROL GÜVENCE BEYANI**

**1. HARCAMA YETKİLİSİ İÇ KONTROL GÜVENCE BEYANI**

Harcama yetkilisi olarak yetkim dahilinde;

Bu raporda yer alan bilgilerin güvenilir, tam ve doğru olduğunu beyan ederim.

Bu raporda açıklanan faaliyetler için idare bütçesinden harcama birimimize tahsis edilmiş kaynakların etkili, ekonomik ve verimli bir şekilde kullanıldığını, görev ve yetki alanım çerçevesinde iç kontrol sisteminin idari ve mali kararlar ile bunlara ilişkin işlemlerin yasallık ve düzenliliği hususunda yeterli güvenceyi sağladığını ve harcama birimimizde süreç kontrolünün etkin olarak uygulandığını bildiririm.

Bu güvence, harcama yetkilisi olarak sahip olduğum bilgi ve değerlendirmeler, iç kontroller, iç denetçi raporları ile Sayıştay raporları gibi bilgim dahilindeki hususlara dayanmaktadır.

Burada raporlanmayan, idarenin menfaatlerine zarar veren herhangi bir husus hakkında bilgim olmadığını beyan ederim. (Bursa – ... / 01 / 2016)

Prof.Dr. Osman KOPMAZ

Dekan

