



**DOĞA BİLİMLERİ, MİMARLIK VE
MÜHENDİSLİK FAKÜLTESİ DEKANLIĞI**

2013 MALİ YILI

BİRİM FAALİYET RAPORU

2013 YILI
BURSA TEKNİK ÜNİVERSİTESİ
DOĞA BİLİMLERİ, MİMARLIK VE MÜHENDİSLİK FAKÜLTESİ
HARCAMA BİRİMİ FAALİYET RAPORU

BAKAN SUNUŞU^{1[1]}
ÜST YÖNETİCİ SUNUŞU
İÇİNDEKİLER

I- GENEL BİLGİLER

A- Misyon ve Vizyon^{2[2]}

B- Yetki, Görev ve Sorumluluklar

C- Harcama Birimine İlişkin Bilgiler

1- Fiziksel Yapı

2- Örgüt Yapısı

3- Bilgi ve Teknolojik Kaynaklar

4- İnsan Kaynakları

5- Sunulan Hizmetler

6- Yönetim ve İç Kontrol Sistemi

D- Diğer Hususlar

II- AMAÇ ve HEDEFLER

A- Harcama Biriminin Amaç ve Hedefleri

B- Temel Politikalar ve Öncelikler

C- Diğer Hususlar

III- FAALİYETLERE İLİŞKİN BİLGİ VE DEĞERLENDİRMELER

A- Mali Bilgiler

1- Bütçe Uygulama Sonuçları

2- Temel Mali Tablolara İlişkin Açıklamalar

3- Mali Denetim Sonuçları

4- Diğer Hususlar

B- Performans Bilgileri

1- Faaliyet ve Proje Bilgileri

2- Performans Sonuçları Tablosu

3- Performans Sonuçlarının Değerlendirilmesi

4- Performans Bilgi Sisteminin Değerlendirilmesi

5- Diğer Hususlar

IV- KURUMSAL KABİLİYET ve KAPASİTENİN DEĞERLENDİRİLMESİ

A- Üstünlükler

B- Zayıflıklar

C- Değerlendirme

V- ÖNERİ VE TEDBİRLER

EKLER

Ek-1 İç Kontrol Güvence Beyanı

Ek-2 Mali Hizmetler Birim Yöneticisi Beyanı

^{1[1]} “Bakan sunuşu”, sadece merkezi yönetim kapsamındaki kamu idareleri ile sosyal güvenlik kurumlarının faaliyet raporlarında yer alır.

^{2[2]} Kamu idareleri, “misyon ve vizyon” alt bölümüne ilk stratejik planlarını hazırladıkları yıldan itibaren yer verirler.

SUNUŞ

Bursa Teknik Üniversitesi, Doğa Bilimleri Mimarlık ve Mühendislik Fakültesi, 21.07.2010 tarih ve 27648 sayılı Resmi Gazete'de yayınlanan Bakanlar Kurulu kararı ile kurulmuş olup eğitim süresi 1 yıl hazırlık sınıfı olmak üzere toplam 5 yıldır. Doğa Bilimleri Mimarlık ve Mühendislik Fakültesi'nde 2013 yılı itibariyle 26 Kimya Bölümü öğrencisi, 66 Makine Mühendisliği Bölümü öğrencisi, 32 Metalürji ve Malzeme Mühendisliği Bölümü öğrencisi, 34 Mekatronik Mühendisliği Bölümü öğrencisi mevcuttur. Hazırlık sınıfına müteakip, Makine Mühendisliği, Mekatronik Mühendisliği, Metalürji ve Malzeme Mühendisliği, Kimya bölümü dersleri %30 İngilizce olacaktır ve bu lisans bölümlerinde seçmeli İngilizce ve Türkçe dersleri yer alacaktır. Eğitim öğretim ile ilgili 3 profesör, 11 doçent, 19 yardımcı doçent, 10 adet araştırma görevlisi ve 2 adet öğretim görevlisi olmak üzere 48 öğretim elemanı çalışmaktadır. 2013–2014 öğretim yılı Birim faaliyet raporunda, Fakültenin misyon, vizyon, yetkiler, görev ve sorumlulukları sıralandıktan sonra, fiziksel yapı, araç-gereç ve malzemeler hakkında gerekli bilgiler verildi. Örgüt yapısı, eğitim ve öğretim durumu, öğretim elemanları, idari personel ile ilgili durum özetlenmiştir.

Fakültenin sunduğu hizmetler, amaç ve hedefler ile ilgili temel politika ve öncelikler, teknik, mali durum ile ilgili rakamlara yer verilmiştir.

Fakültenin öğretim elemanlarının bilimsel performansları ile ilgili kurumumuzun kurumsal kabiliyet ve kapasitelerinin değerlendirilmeleri ile ilgili görüş ve düşünceler sıralanmıştır.

Son olarak Fakültenin gelişip büyümesi için, öneri ve istekler belirlenerek ekli faaliyet raporu tamamlanmıştır.

Arz ederim.

Prof. Dr. Osman KOPMAZ
Dekan

I- GENEL BİLGİLER

A. MİSYON VE VİZYON

Misyon

İnsan merkezli bir eğitim anlayışıyla, bilimi ve akli esas alarak ülkemizin değerleri ve hedefleri doğrultusunda üstün nitelikli bireyler yetiştirmek; uluslararası ölçekte bilim ve teknoloji üreterek bölgenin ve ülkenin sürdürülebilir kalkınmasına katkıda bulunmak ve toplumun sorunlarını çözmeye yönelik çalışmalar yapmaktır.

Vizyon

Fakültemiz, kısa süre içerisinde ülkemizin menfaatleri doğrultusunda bilgi ve teknoloji üreterek, bu bilgi ve teknolojiyi akademik ve bilimsel bilgilerle yetiştirdiği özgür düşünceli, hür iradeli bireylerle ülkemiz hizmetine sunmayı hedeflemektedir.

B. YETKİ GÖREV SORUMLULUKLAR

Fakülte Organları, Fakülte Dekanı, Fakülte Kurulu ve Fakülte Yönetim kuruludur.

- Fakülte Dekanı, kanun ile dekanlara verilmiş olan görevleri yerine getirir
- Fakülte kurulu ve Fakülte yönetim kurulu, kanun ile fakülte kurulu ve fakülte yönetim kuruluna verilmiş görevleri yerine getirirler.

Fakülte Dekanı

Fakültenin ve birimlerinin temsilcisi olan dekan, rektörün önereceği, üniversite içinde veya dışında üç profesör arasından Yükseköğretim Kurulunca üç yıl süre ile seçilir ve normal usul ile atanır. Süresi biten dekan yeniden atanabilir.

Dekan kendisine çalışmalarında yardımcı olmak üzere fakültenin aylıklı öğretim üyeleri arasından en çok iki kişiyi dekan yardımcısı olarak seçer.

Görevleri:

- 1) Fakülte kurullarına başkanlık etmek, Fakülte kurullarının kararlarını uygulamak ve Fakülte birimleri arasında düzenli çalışmayı sağlamak,
- 2) Her öğretim yılı sonunda ve istendiğinde okulun genel durumu ve işleyişi hakkında rektöre rapor vermek,
- 3) Fakültenin ödenek ve kadro ihtiyaçlarını gerekçesi ile birlikte rektörlüğe bildirmek, Fakülte bütçesi ile ilgili öneriyi Fakülte yönetim kurulunun da görüşünü aldıktan sonra rektörlüğe sunmak,
- 4) Harcama yetkilisi olarak; harcamalarını 5018 sayılı Kamu İhale Kanununun verdiği yetkilere göre yapmak,
- 5) Fakültenin birimleri ve her düzeydeki personeli üzerinde genel ve denetim görevini yapmak,
- 6) Fakülte ve bağlı birimlerinin öğretim kapasitesinin rasyonel bir şekilde kullanılmasında ve geliştirilmesinde gerektiği zaman güvenlik önlemlerinin alınmasında, öğrencilere gerekli sosyal hizmetlerin sağlanmasında, eğitim-öğretim, bilimsel araştırma ve yayını faaliyetlerinin düzenli bir şekilde yürütülmesinde, bütün faaliyetlerin gözetim ve denetiminin yapılmasında, takip ve kontrol edilmesinde ve sonuçlarının alınmasında rektöre karşı birinci derecede sorumludur.
- 7) Bu kanun ile kendisine verilen diğer görevleri yapmaktır.

Fakülte Kurulu:

Fakülte kurulu, dekanın başkanlığında fakülteye bağlı bölümlerin başkanları ile varsa fakülteye bağlı enstitü ve yüksekokul müdürlerinden ve üç yıl için fakülte'deki profesörlerin kendi aralarından seçecekleri üç doçentlerin kendi aralarından seçecekleri iki, yardımcı doçentlerin kendi aralarından seçecekleri bir öğretim üyesinden oluşur. Fakülte kurulu normal olarak her yarıyıl başında ve sonunda toplanır. Görevleri: Fakülte Kurulu akademik bir organ olup aşağıdaki görevleri yapar.

Görevleri:

Fakülte kurulu akademik bir organ olup aşağıdaki görevleri yapar:

- 1) Fakültenin, eğitim-öğretim, bilimsel araştırma ve yayım faaliyetleri ve bu faaliyetlerle ilgili esasları, plan, program ve eğitim-öğretim takvimini kararlaştırmak.
- 2) Fakülte yönetim kuruluna üye seçmek.
- 3) Bu kanunla verilen diğer görevleri yapmaktır.

Fakülte Yönetim Kurulu:

Fakülte yönetim kurulu, dekanın başkanlığında fakülte kurulunun üç yıl için seçeceği üç profesör, iki doçent ve bir yardımcı doçentten oluşur. Fakülte yönetim kurulu dekanın çağrısı üzerine toplanır. Yönetim kurulu gerekli gördüğü hallerde geçici çalışma grupları, eğitim-öğretim koordinatörlükleri kurabilir ve bunların görevlerini düzenler.

- 1) Fakülte kurulunun kararları ile tespit ettiği esasların uygulanmasında dekana yardım etmek.
- 2) Fakültenin eğitim-öğretim, plan ve programları ile takviminin uygulanmasını sağlamak.
- 3) Fakültenin yatırım, program ve bütçe tasarısını hazırlamak.
- 4) Dekanın fakülte yönetimi ile ilgili getireceği bütün işlerde karar almak.
- 5) Öğrencilerin kabulü, ders intibakları ve çıkarılmaları ile eğitim-öğretim ve sınavlara ait işlemleri hakkında karar vermek.
- 6) Bu kanunla verilen diğer görevleri yapmaktır.

Bölüm Başkanı

Bölüm başkanı; bölümün aylıklı profesörleri, bulunmadığı takdirde doçentleri, doçent de bulunmadığı takdirde yardımcı doçentler arasından fakültelerde dekanca, fakülteye bağlı yüksekokullarda müdürün önerisi üzerine dekanca, rektörlüğe bağlı yüksekokullarda müdürün önerisi üzerine rektörce üç yıl için atanır-Süresi biten başkan tekrar atanabilir. Bölüm başkanı, görevi başında bulunamayacağı süreler için öğretim üyelerinden birini vekil olarak bırakır.

Herhangi bir nedenle altı aydan fazla ayrılmalarda, kalan süreyi tamamlamak üzere aynı yöntemle yeni bir bölüm başkanı atanır.

Görevleri:

Bölüm başkanı bölümün her düzeyde eğitim-öğretim ve araştırmalarından ve bölüme ait her türlü faaliyetin düzenli ve verimli bir şekilde yürütülmesinden sorumludur.

Fakülte Sekreteri

Fakültenin üniversite içi ve dışı tüm idari işlerini yürütmek, Fakülte kurulu ve fakülte yönetim kurulunun raportörlüğünü yapmak, Fakülte'deki idari personelin kişisel dosyalarını tutmak, takip etmek ve istenildiğinde üst makamlara gerekli bilgileri sağlamak, Üst makamlarca istenildiğinde, öğrencilere ilişkin bilgileri danışmanlardan alarak ilgili makama sunmak, Fakülteye ait, tüm iç ve dış yazışmaları yapmak, takip etmek ve kaydını tutmak, Öğretim elemanlarına ders içi ve ders dışı sorunların çözümünde yardımcı olmak, derslerin etkin biçimde yürütülmesi için gerekli yardım ve desteği sağlamak, Öğrencilerin sağlık merkezine sevk işlemlerini yapmak ve gelen sağlık raporlarının ilgili öğretim elemanına ulaştırılmasını sağlamak, Öğretim elemanlarının gereksinimi olan ders araçlarını hazırlamak, Sınav evrakını öğretim elemanlarından tutanakla teslim alıp, arşivlemek.

C. HARCAMA BİRİMİNE İLİŞKİN BİLGİLER

1- FİZİKSEL YAPI

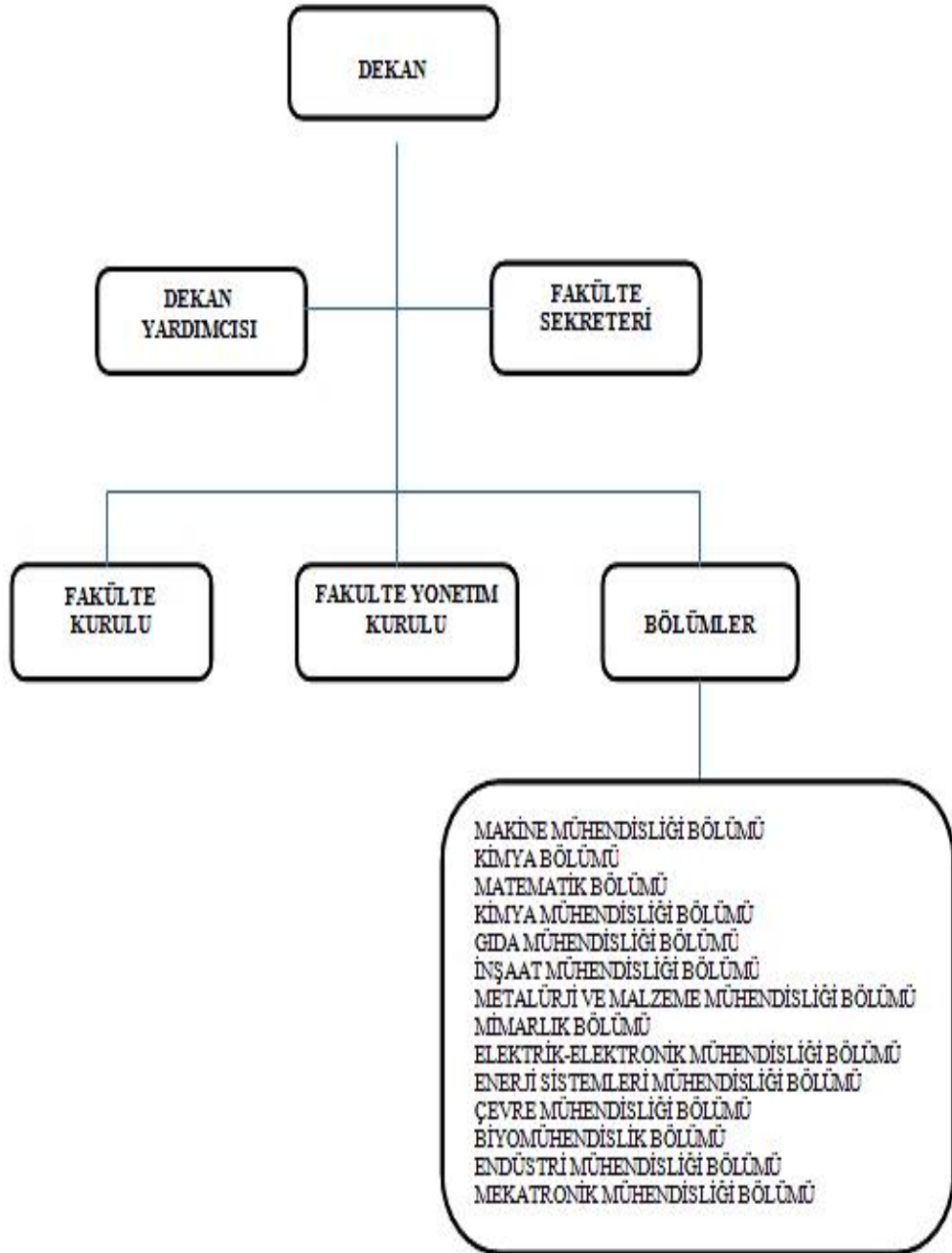
1.1. Ofis Alanları			
Alt Birim	Ofis Sayısı	m ²	Açıklamalar
Yönetim Ofisleri	4	100	
Akademik Personel Ofisleri	35	700	
İdari Personel Ofisleri	5	100	
Diğer			
Toplam	44	900	

1.2. Eğitim Alanları Derslikler					
Eğitim Alanı	Anfi (Adet)	Sınıf(Adet)	Bilgisayar Lab(Adet)	Diğer Lab (Adet)	Toplam (Adet)
0-50 Kişilik		11	2	18	31
51-75 Kişilik		5			5
76-100 Kişilik					
101-150 Kişilik					
151-250 Kişilik					
251-Üzeri Kişilik					
Toplam		16	2	18	36

1.3. Yemekhaneler, Kantinler ve Kafeteryalar			
Bölümler	Sayısı (Adet)	Kapalı Alanı (m ²)	Kapasitesi (Kişi)
Öğrenci Yemekhanesi	1		
Personel Yemekhanesi	1		
Kantin	1		
Kafeterya	0		
Toplam	3		

1.4. Toplantı-Konferans Salonları			
Kapasitesi	Toplantı Salonu	Konferans Salonu	Toplam
0-50 Kişilik	1		1
51-75 Kişilik		1	1
76-100 Kişilik			
101-150 Kişilik			
151-250 Kişilik			
251-Üzeri Kişilik			
Toplam	1	1	2

2- ÖRGÜT YAPISI



3- Bilgi ve Teknolojik Kaynaklar

Birimimizin bileşim sistemi Bilgi İşlem Daire Başkanlığı tarafından yürütülmektedir. Birimimizde günümüz teknolojilerine uygun teknik donanıma sahiptir. Bilgisayar kullanıcılarımız internet ağına bağlıdır.

3.1. Yazılım ve Bilgisayarlar				
Cinsi	İdari Amaçlı (Adet)	Eğitim Amaçlı (Öğrencilerin Kullanımına açık bilgisayar sayısı) (Adet)	Araştırma Amaçlı (Adet)	Toplam
Masa Üstü Bilgisayar	10	69	0	79
Taşınabilir Bilgisayar	10	0	0	10

3.2. Diğer Bilgi ve Teknolojik Kaynaklar

Cinsi	İdari Amaçlı (Adet)	Eğitim Amaçlı (Adet)	Araştırma Amaçlı (Adet)	Toplam
Projeksiyon		18		18
Slayt Makinesi				
Tepegöz				
Episkop				
Barkod Okuyucu				
Baskı Makinesi				
Fotokopi Makinesi	3			3
Faks	1			1
Fotoğraf Makinesi	1			1
Kameralar	1			1
Televizyonlar				
Tarayıcılar	3			3
Müzik Setleri				
Mikroskoplar				
DVD ler				
Diğer				

4- İnsan Kaynakları

4.1. Yıllara Göre Akademik Personel Sayıları

Yıl	Sayı
2012	33
2013	45

4.2. Akademik Personel Kadro Doluluk ve İstihdam Şekline Göre Dağılımı

Unvan	Kadroların Doluluk Oranına Göre			Kadroların İstihdam Şekline Göre	
	Dolu	Boş	Toplam	Tam Zamanlı	Yarı Zamanlı
Profesör	3		3	3	
Doçent	11		11	11	
Yrd. Doçent	19		19	19	
Öğretim Görevlisi	2		2	2	
Okutman					
Uzman					
Çevirici					
Eğitim-Öğretim Planlamacısı					
Araştırma Görevlisi	10		10	10	
Toplam	45	0	45	45	

4.3. Yabancı Uyruklu Akademik Personel			
Unvan	Geldiđi Ülke	Çalıřtıđı Bölüm	Kiři Sayısı
Profesör			
Doçent			
Yrd. Doçent			
Öğretim Görevlisi	Kanada	Makine Müh. Bölümü	1
Okutman			
Uzman			
Eđitim-Öğretim Planlamacısı			
Arařtırma Görevlisi			
Toplam			1

4.4. Yıllara Göre İdari Personel Sayıları	
Yıl	Sayı
2012	5
2013	12

4.5. İdari Personelin Hizmet Sınıfına Göre Dağılımı

	Dolu Kadro	Boş Kadro	Toplam
Genel İdari Hizmetler Sınıfı	9	-	9
Sağlık Hizmetleri Sınıfı	0	-	0
Teknik Hizmetler Sınıfı	2	-	2
Eğitim ve Öğretim Hizmetleri Sınıfı	0	-	0
Avukatlık Hizmetleri Sınıfı	0	-	0
Din Hizmetleri Sınıfı	0	-	0
Yardımcı Hizmetli Sınıfı	1	-	1
Toplam	12	-	12

4.6. İdari Personelin Hizmet Sınıflarına Göre Sayıları

	2012	2013	
Genel İdari Hizmetler Sınıfı	4	9	-
Sağlık Hizmetleri Sınıfı	0	0	-
Teknik Hizmetler Sınıfı	1	2	-
Eğitim ve Öğretim Hizmetleri Sınıfı	0	0	-
Avukatlık Hizmetleri Sınıfı	0	0	-
Din Hizmetleri Sınıfı	0	0	-
Yardımcı Hizmetli Sınıfı	0	1	-
Toplam	5	12	-

4.7. İdari Personelin Eğitim Durumuna Göre Dağılımı						
	İlköğretim	Lise	Ön Lisans	Lisans	Y.Lisans	Doktora
Kişi Sayısı	-	1	5	5	1	-
Yüzde	-	% 8	% 42	% 42	% 8	-

4.8. İdari Personelin Hizmet Sürelerine Göre Dağılımı						
	1-3 yıl	4-6 yıl	7-10 yıl	11-15 yıl	16-20 yıl	21 yıl üzeri
Kişi Sayısı	7	2	1	-	1	1
Yüzde	% 58	% 18	% 8	-	% 8	% 8

5- Sunulan Hizmetler

5.1. Yıllara Göre Öğrenci Sayıları	
Yıl	Sayı
2013	158

5.3. Yurtdışı Kongre Katılım Desteđi			
Yıllar	Desteklenen Kişi Sayısı	Destek Verilen Tutar (TL)	Genel Toplam (TL)
2013	3	7.481,18	7.481,18
Toplam	3	7.481,18	7.481,18

5- Yönetim ve İç Kontrol Sistemi

Üst Yöneticinin İç Kontrol Güvence Beyanı.
Harcama Yetkilisinin İç Kontrol Güvence Beyanı.
Mali Hizmetler Birim Yöneticisinin Beyanı.

II- AMAÇ VE HEDEFLER

A- Harcama Biriminin Amaç ve Hedefleri

Ulusal ve uluslararası alanda nitelikli öğrenci ve akademisyenler tarafından tercih edilen, eğitim-öğretim kalitesi yüksek bir üniversite olmak.

Ulusal ve uluslararası eğilimlere uygun lisans ve lisansüstü programlarda eğitim ve öğretim kalitesinin sürekliliğini sağlamak.

Ulusal ve uluslararası akademik hareketliliğin sürekliliğini sağlamak.

Öğrencilerin; eğitim teknolojilerini etkin kullanmalarını, kapasitelerini artırmalarını ve sosyal yaşam kalitelerini yükseltmelerini sağlayan destek hizmetlerini sunmak.

Uluslararası Toplumun, Ülkemizin ve Sanayimizin Kalkınmasına Hizmet Edecek Araştırmalar Yapmak.

Ülkemizin kalkınmasına hizmet edecek araştırmalar yapmak.

Sanayimizin dünya çapında rekabet edebilirliğini artırmak için teknolojik destek vermek, araştırma geliştirme platformu oluşturmak.

Araştırmalar için gerekli finansal kaynakları ve alt yapıyı geliştirmek.

B- Temel Politikalar ve Öncelikler

Ulusal ve uluslararası alanda tercih edilen nitelikli diploma programları geliştirmek ve uygulamak.

İşbirlikleri geliştirmek ve uluslararası ilişkileri geliştirmek.

Öğrencilerin değişim programları, kongre, seminer vb. etkinliklerle gelişimlerini sağlamak ve mesleki gelişimleri konusunda yönlendirmek.

Sosyal etkinlikler ile öğrencilerin kişisel gelişimine katkı sağlamak.

Öğretim, laboratuvar, kütüphane ve çalışma alanlarını ayırt edici özelliklerle donatmak.

Ulusal ve Uluslararası alanda etkili tanıtım yapmak.

C- Diğer Hususlar

III- FAALİYETLERE İLİŞKİN BİLGİ VE DEĞERLENDİRMELER

A- Mali Bilgiler

1- Bütçe Uygulama Sonuçları

1.1. Ödenek ve Harcama Durumu					
KODU	2013				
	Gider Türleri	Başlangıç Ödeneği	Yıl Sonu Ödeneği	Harcama Toplamı	Gerçekleşme Oranı
01	Personel Giderleri	772.500,00	2.015.150,00	1.970.694,73	%98
02	Sosyal Güvenlik Primleri	191.300,00	369.473,00	368.287,64	%99
03	Mal ve Hizmet Alımları	629.400,00	635.900,00	173.525,60	%27
Toplam		1.593.200,00	3.020,573,00	2.512.507,97	%83

1- Temel Mali Tablolara İlişkin Açıklamalar

2013 Yılında Fakültemize tahsis edilen 1.593.200,00 TL ödeneğin 772.500,00 TL'lik kısmı Personel Giderleri, 191,300,00 TL'lik kısmı Sosyal Güvenlik Devlet Primi Giderleri ve 629,400,00 TL'lik kısmı Mal ve Hizmet Alımı giderlerinden oluşmaktadır.

Yıl içinde aktarma ve ekleme yapılan 1.427.373,00 TL'nin ilavesiyle 2013 yılı Fakültemiz Bütçesi 3.020,573,00 TL'ye ulaşmıştır.

01-Personel Giderleri: 2013 yılında 772.500,00 TL başlangıç ödeneği öngörülmüş, bu ödeneye yıl içerisinde 1.242.650,00 TL eklenmiş, yıl sonu toplam ödeneği 369.473,00 TL'ye ulaşmıştır. 2013 yılı sonu itibariyle harcama 1.970.694,73 TL olarak gerçekleşmiştir.

2013 yılında personel giderlerine ayrılan toplam ödeneğin yaklaşık %98'i kullanılmıştır.

02-Sosyal Güvenlik Kurumlarına Devlet Primi Giderleri: 2013 yılında 191,300,00 TL başlangıç ödeneği öngörülmüş, bu ödeneye yıl içerisinde 178.173,00 TL eklenmiş, yıl sonu toplam ödeneği 369.473,00 TL'ye ulaşmıştır. 2013 yılı sonu itibariyle harcama 368.287,64 TL olarak gerçekleşmiştir.

2013 yılında sosyal güvenlik kurumlarına devlet primi giderlerine ayrılan toplam ödeneğin yaklaşık %99'u kullanılmıştır.

03-Mal ve Hizmet Alımı Giderleri: 2013 yılında 629,400,00 TL başlangıç ödeneđi öngörölmüş, bu ödeneđe yıl içerisinde 6.500,00 TL eklenmiş, yıl sonu toplam ödeneđi 635.900,00 TL'ye ulaşmıştır. 2013 yılı sonu itibariyle harcama 173.525,60 TL olarak gerçekleşmiştir.

2013 yılında mal ve hizmet alımı giderlerine ayrılan toplam ödeneđin yaklaşık %27'si kullanılmıştır.

3- Mali Denetim Sonuçları

2013 mali yılında Sayıştay tarafından dış denetim yapılmamıştır.

4- Diğer Hususlar

B- PERFORMANS BİLGİLERİ

1- Faaliyet ve Proje Bilgileri

1.1. Ulusal ve Uluslar Arası Bilimsel Toplantı Sayısı		
FAALİYET TÜRÜ	2013	
Sempozyum ve Kongre	-	
Konferans	-	
Panel	-	
Eğitim Semineri	-	
Seminer	2	
Açık Oturum	-	
Söyleşi	-	
Tiyatro	-	
Konser	-	
Turnuva	-	
Teknik Gezi	5	
Diğer	-	
Toplam	7	

1.2. 2013 Yılı İndekslere Giren Hakemli Dergilerde Yapılan Yayınlanan Yayın Sayısı

Uluslararası Makale	Ulusal Makale	Uluslararası Bildiri	Ulusal Bildiri	Kitap	Toplam
24	1	13	10	-	48

1.3. 2013 Yılı Editörlük ve Hakemlik Yapan Öğretim Üyesi Sayısı / Dergi Sayısı

Editörlük/Hakemlik Yapan Öğretim Üyesi Sayısı	Editörlük/Hakemlik Yapılan Kitap Sayısı	Dergi Hakemliği Yapan Öğretim Üyesi Sayısı	Hakemliği Yapılan Dergi Sayısı
14	-	9	32

1.4. 2013 Yılına Ait İndekslerde Yer Alan Bursa Teknik Üniversitesi Adresli Yayınlar

İndekslenen	Tüm Dökümanlar	Makaleler
10	-	20

1.5. 2013 Yılı WOS'da İndekslenen Bursa Teknik Üniversitesi Yayın Sayılarının İndekslere ve Birimlere Göre Dağılımı

BİRİM	SCI	SSCI	A&HCI	Toplam
Bölüm Başkanlıkları	17	-	-	17

1.6. 2013 Yılı Patent Sayısı

BİRİM	BÖLÜM	PATENT SAHİBİNİN ADI,SOYADI	PATENT SAYISI
-	-	-	-

1.7. Bilimsel Araştırma Projeleri Sayısı

PROJELER	2013				
	Önceki Yılda Devreden Proje	Yıl İçinde Eklenen Proje	Toplam	Yıl İçinde Tamamlanan Proje	Toplam Ödenek TL
DPT					
TÜBİTAK	1	3	4	1	790.894,00
A.B.					
BAP.					
SAN-TEZ	1		1	0	145.770,00
Toplam	2	3	5	1	790.894,00

1.8. Bilimsel Araştırma Projeleri

2013				
Proje No	Proje Adı	Proje Yürütücüsü	Ödeneği	Harcanan
112M309	“Kapalı Alan Hava Kalitesini İyileştiren Kompozit Lif Tasarımı ve Üretimi”	Prof. Dr. Şule ALTUN	191.900,00	
113Z440	Saponaria Prostrata Willd.Subsp.Anatolica Hedge (cartophyllaceae) Bitkisinin içerdiği Saponinlerin Belirlenmesi"	Doç.Dr.Ömer KOZ	29.954,00	
112T570	Süperkapasitörlerde Elektrot Malzemesi Olarak Kullanılmak Üzere Biyokütleden Karbon Eldesi	Yrd.Doç.Dr.Ece ÜNÜR	183.270,00	
112Y315	Türkiye'de Seçilmiş Kentsel ve Kırsal Alanlar Toprak ve Hava Örneklerinde Kalıcı Organik Kirleticilerin Belirlenmesi	Yrd.Doç.Dr.Perihan Binnur KURT KARAKUŞ	240.000,00	
01348.STZ.2012-1	Taşıtlarda Önden Çarpışma Performansını Etkileyen Enerji Yutucuların Optimum Tasarımı	Doç.Dr.Ali Rıza YILDIZ	145.770,00	
TOPLAM			790.894,00	

1.9. Tübitak Projeleri				
2011				
Proje No	Proje Adı	Proje Yürütücüsü	Ödeneği	Harcanan
112M309	“Kapalı Alan Hava Kalitesini İyileştiren Kompozit Lif Tasarımı ve Üretimi”	Prof. Dr. Şule ALTUN	191.900,00	
113Z440	Saponaria Prostrata Willd.Subsp.Anatolica Hedge (cartophyllaceae) Bitkisinin içerdiği Saponinlerin Belirlenmesi"	Doç.Dr.Ömer KOZ	29.954,00	
112T570	Süperkapasitörlerde Elektrot Malzemesi Olarak Kullanılmak Üzere Biyokütleden Karbon Eldesi	Yrd.Doç.Dr.Ece ÜNÜR	183.270,00	
112Y315	Türkiye'de Seçilmiş Kentsel ve Kırsal Alanlar Toprak ve Hava Örneklerinde Kalıcı Organik Kirleticilerin Belirlenmesi	Yrd.Doç.Dr.Perihan Binnur KURT KARAKUŞ	240.000,00	
TOPLAM			645.124,00	

1.10. SAN TEZ Projeleri				
2011				
Proje No	Proje Adı	Proje Yürütücüsü	Ödeneği	Harcanan
01348.STZ.2012-1	Taşıtlarda Önden Çarpışma Performansını Etkileyen Enerji Yutucuların Optimum Tasarımı	Doç.Dr.Ali Rıza YILDIZ	145.770,00	
TOPLAM			145.770,00	

2- Performans Sonuları Tablosu

Performans Bilgileri

‘‘GEİCİ MADDE 2 – (1) Kamu idareleri ilk performans programlarını hazırladıkları yıla kadar, faaliyet raporlarının performans bilgileri bölümünde sadece faaliyet ve projeler ilişkin bilgilere yer verirler.’’ Maddesi gereğince performans sonuçları tablosuna raporda yer verilmemiştir.

3- Performans Sonuçlarının Değerlendirilmesi

‘‘GEİCİ MADDE 2 – (1) Kamu idareleri ilk performans programlarını hazırladıkları yıla kadar, faaliyet raporlarının performans bilgileri bölümünde sadece faaliyet ve projeler ilişkin bilgilere yer verirler.’’ Maddesi gereğince performans sonuçları tablosuna raporda yer verilmemiştir.

4- Performans Bilgi Sisteminin Değerlendirilmesi

‘‘GEİCİ MADDE 2 – (1) Kamu idareleri ilk performans programlarını hazırladıkları yıla kadar, faaliyet raporlarının performans bilgileri bölümünde sadece faaliyet ve projeler ilişkin bilgilere yer verirler.’’ Maddesi gereğince performans sonuçları tablosuna raporda yer verilmemiştir.

5- Diğer Hususlar

IV- KURUMSAL KABİLİYET ve KAPASİTENİN DEĞERLENDİRİLMESİ

A- Üstünlükler

DOĞA BİLİMLERİ, MİMARLIK VE MÜHENDİSLİK FAKÜLTESİ ÜSTÜNLÜKLERİ;

*Genç ve seçkin akademik kadrosu,

*Ülkenin en gelişmiş sanayi bölgelerinin bulunduğu bir şehirde yer alıyor olması,

*Kurumsallaşmayı arzulayan yapısı ve bu yapı içerisinde üst idarenin desteği,

*Bilim Dalı zenginliği,

*Gelişmekte olan laboratuvar olanakları,

*Huzurlu bir fakülte ortamının bulunması,

*Öğretim elemanı ve öğrenci değişimleri için yurtdışındaki mühendislik fakülteleri ile iş birliği yapılması,

*Sanayi ile işbirliği imkanı,

*Bilgi işlem altyapısı.

*Yönetimin ARGE'ye destek vermesi.

*Genç, dinamik, yeniliklere ve öğrenmeye açık personel yapısına sahip olması.

*Yabancı ve Türk okutmanlarla öğrencilere güçlü bir yabancı dil eğitimi.

*Yönetimin ders yüklerini az tutma konusundaki kararlılığı.

*Akademik kadronun yabancı dil hâkimiyeti.

*Çeşitli alanlarda ve projelerde çalışmış donanımlı akademik personel.

*Şeffaf paylaşımcı ve ulaşılabilir yönetim.

*Lisans derslerinin %30 yabancı dil olması.

*Yeniliklere açık olma.

*Öğrenci öğretim elemanı ilişkisi.

*Personelin işte bilgisayarı hakim bir şekilde kullanabilmesi.

*Sınıf mevcutlarımızın az olması.

*Öğretim elemanlarının çoğunun farklı üniversite kültürlerinde yetişmiş olması.

B- Zayıflıklar

DOĞA BİLİMLERİ, MİMARLIK VE MÜHENDİSLİK FAKÜLTESİ ZAYIFLIKLARI;

*Bazı bölümlerde öğretim elemanı açığı,

*Laboratuvar altyapısı yetersizliği,

*Zayıf bütçe, kaynak eksikliği, yerel ekonomik kaynakların yetersizliği,

*Altyapı ve fiziksel mekan yetersizliği.

*Bazı bölümlerde akademik personelin eksik olması.

*Merkezi araştırma laboratuvarı olmaması.

*Personel sayısı yetersizliği.

*Çalışanlara yönelik sosyal aktivitelerin eksikliği.

C- Deęerlendirme

V- ÖNERİ VE TEDBİRLER

Üstünlüklerimizi fırsatlara dönüştürölerek maksimum fayda elde etmek, zayıflıklarımızı ise zararsız bir hale getirerek tehdit olmasını engellemek için gerekli tedbirlerin alınması sağlanacaktır.